

# Bedienungsanleitung

## Fliesenschneidemaschine

51975

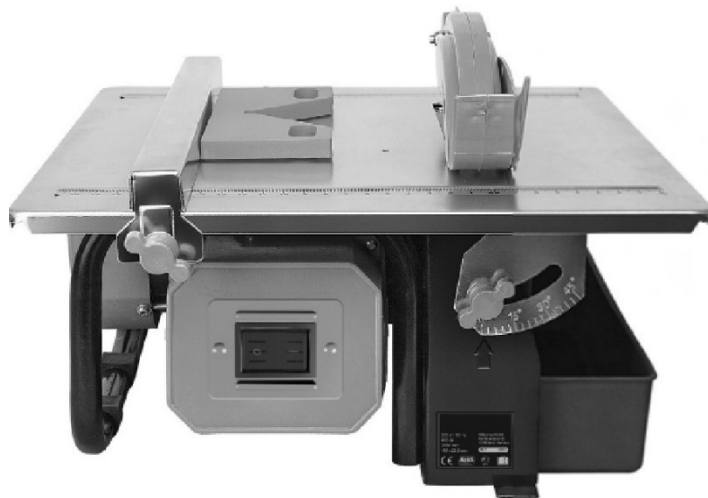


Abbildung ähnlich, kann je nach Modell abweichen

Bitte lesen und beachten Sie vor der Inbetriebnahme die Bedienungsanleitung und Sicherheitshinweise

Technische Änderungen vorbehalten!  
Durch stetige Weiterentwicklungen können Abbildungen, Funktionsschritte und technische Daten geringfügig abweichen.

Die in diesem Dokument enthaltenen Informationen können sich jederzeit ohne vorherige Ankündigung ändern. Kein Teil dieses Dokuments darf ohne die vorherige schriftliche Einwilligung kopiert oder in sonstiger Form vervielfältigt werden. Alle Rechte bleiben vorbehalten.

Die WilTec Wildanger Technik GmbH übernimmt keine Haftung für eventuelle Fehler in diesem Benutzerhandbuch oder den Anschlussdiagrammen.

Obwohl die WilTec Wildanger Technik GmbH die größtmöglichen Anstrengungen unternommen hat, um sicherzustellen, dass dieses Benutzerhandbuch vollständig, fehlerfrei und aktuell ist, können Fehler nicht ausgeschlossen werden.

Sollten Sie einen Fehler gefunden haben oder uns einen Vorschlag zur Verbesserung mitteilen wollen, dann freuen wir uns darauf von Ihnen zu hören.

Schreiben Sie uns eine E-Mail an:

[service@wiltec.info](mailto:service@wiltec.info)

oder verwenden Sie unser Kontaktformular:

<https://www.wiltec.de/contacts/>

Die aktuelle Version dieser Anleitung in mehreren Sprachen finden Sie in unserem Onlineshop unter:

<https://www.wiltec.de/docsearch>

Unsere Postadresse lautet:

WilTec Wildanger Technik GmbH  
Königsbenden 12  
52249 Eschweiler

Möchten Sie Waren abholen? Unsere Abholadresse lautet:

WilTec Wildanger Technik GmbH  
Königsbenden 28  
52249 Eschweiler

Um die Wartezeit zu verkürzen und eine zügige Abwicklung vor Ort zu gewährleisten, bitten wir Sie sich vorher kurz bei uns zu melden oder Ihre Bestellung über den Webshop zu tätigen.

E-Mail: [service@wiltec.info](mailto:service@wiltec.info)  
Tel: +49 2403 55592-0  
Fax: +49 2403 55592-15

Für die Rücksendung Ihrer Ware zum Umtausch, zur Reparatur oder für andere Zwecke verwenden Sie bitte die folgende Adresse. Achtung! Um einen reibungslosen Ablauf Ihrer Reklamation oder Ihrer Rückgabe zu gewährleisten, kontaktieren Sie vor der Rücksendung unbedingt unser Service Team.

Retourenabteilung  
WilTec Wildanger Technik GmbH  
Königsbenden 28  
52249 Eschweiler

E-Mail: [service@wiltec.info](mailto:service@wiltec.info)  
Tel: +49 2403 55592-0  
Fax: (+49 2403 55592-15)

## Einleitung

Vielen Dank, dass Sie sich zum Kauf dieses Qualitätsproduktes entschieden haben. Um das Verletzungsrisiko zu minimieren bitten wir Sie stets einige grundlegende Sicherheitsvorkehrungen zu treffen, wenn Sie dieses Produkt verwenden. Bitte lesen Sie diese Bedienungsanleitung sorgfältig durch und vergewissern Sie sich, dass Sie sie verstanden haben. Bewahren Sie diese Bedienungsanleitung gut auf.



Abbildung 1

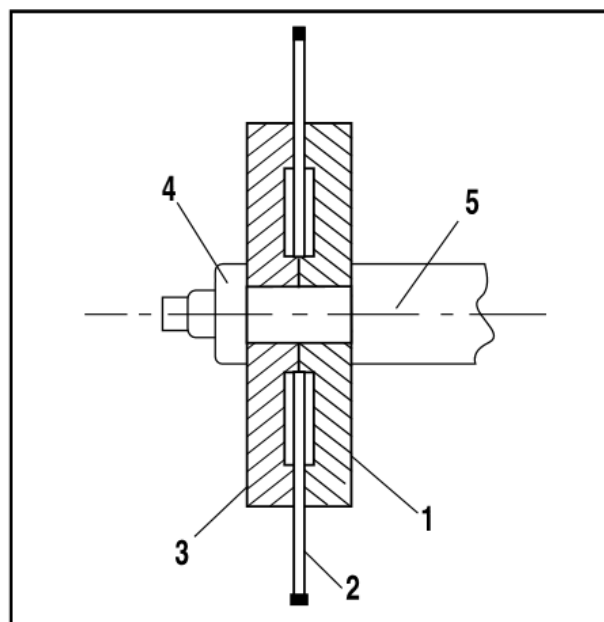


Abbildung 2

## Technische Daten

<b>Spannung (V~)</b>	230
<b>Frequenz (Hz)</b>	50
<b>Leistungsaufnahme (W)</b>	600
<b>Drehzahl unbelastet (U/min)</b>	2950
<b>Max. Schnittleistung 90° (mm)</b>	34
<b>Max. Schnittleistung 45° (mm)</b>	18
<b>Schrägschnitte (°)</b>	0–45
<b>Abmessungen Diamantscheibe (mm)</b>	180×22,2
<b>Abmessungen Tisch (mm)</b>	330×360
<b>Gewicht (kg)</b>	8,2

## Funktion

Dieses Gerät dient dazu, verschiedene Fliesen für Wand und Boden zu schneiden. Die max. Fliesenmaße betragen 500×500×25 mm. Die Trennscheibe kann vom Kunden selbständig gewechselt werden. Das Bearbeiten anderer Werkstoffe ist nicht zulässig!

## Allgemeine Sicherheitsvorschriften

In dieser Betriebsanleitung erscheint das folgende Piktogramm:



Verweist auf Verletzungsgefahr, Gefahr für Leben und mögliche Beschädigung der Maschine, falls die Anweisungen in dieser Betriebsanleitung nicht befolgt werden.

- Bitte lesen Sie diese Anleitung sorgfältig durch, bevor Sie dieses Werkzeug verwenden. Stellen Sie sicher, dass Sie mit dem Werkzeug und seiner Bedienung vertraut sind.
- Warten Sie dieses Gerät gemäß den Anweisungen, um sicherzustellen, dass es ordnungsgemäß funktioniert.
- Bitte bewahren Sie diese Gebrauchsanweisung und die Sicherheitshinweise zusammen mit dem Gerät auf.

## Funktionsfähige Schutzeinrichtungen

- Kontrollieren Sie vor Arbeitsbeginn Ihr Gerät auf Beschädigungen, besonders die Trennscheibe.
- Sämtliche Teile müssen richtig montiert sein und alle Bedingungen erfüllen, um den einwandfreien Betrieb des Gerätes zu gewährleisten.
- Vor weiterem Gebrauch des Werkzeuges sind die Schutzvorrichtungen oder leicht beschädigte Teile sorgfältig auf ihre einwandfreie und bestimmungsgemäße Funktion zu überprüfen. Bewegliche Teile, insbesondere diejenigen, die das Abdecken der Trennscheibe bewirken, müssen sicher befestigt sein und dürfen nicht klemmen.
- Benutzen Sie keine Maschinen, bei denen sich der Schalter nicht ein oder ausschalten lässt.
- Der Blattschutz darf nicht festgeklemmt oder entfernt werden.
- Ein klemmender Blattschutz muss sofort repariert werden.



- Der Spaltkeil darf nicht entfernt werden.

### Installation der Fliesenschneidemaschine

- Die Fliesenschneidmaschine darf nur als ortsfeste Anlage betrieben werden. Befestigen Sie sie, indem Sie sie sicher auf einer ebenen und waagerechten Unterlage anschrauben. Benutzen Sie dazu die Schraubenlöcher in der Standfläche der Maschine.
- Der elektrische Anschluss muss über eine 230-V-Schutzkontaktsteckdose (die Netzspannung muss mit der Angabe auf dem Typenschild übereinstimmen) erfolgen, die mit einem Fehlerstromschutzschalter abgesichert ist.
- Das Kabel darf nicht dazu benutzt werden, den Stecker aus der Steckdose zu ziehen. Schützen Sie das Kabel vor Hitze, Öl und scharfen Kanten.



Zu Ihrer eigenen Sicherheit benutzen Sie nur Zubehör und Zusatzgeräte, die in der Bedienungsanleitung angegeben oder vom Maschinenhersteller empfohlen oder angegeben werden. Der Gebrauch anderer Werkzeuge oder Zubehörteile kann eine Verletzungsgefahr für Sie und andere bedeuten.

### Bedienung (Abb. 1)

- Vergewissern Sie sich bei Arbeitsbeginn dass sich genügend Wasser in dem Kühlmittelbehälter **(4)** befindet, d. h. dass die Diamanttrennscheibe durch das Wasser läuft. Bei der Arbeit muss Wasser nachgefüllt werden.
- Nicht mit der Arbeit beginnen, bevor die volle Drehzahl erreicht ist.
- Trennscheiben dürfen niemals seitlichem Druck ausgesetzt werden! Sie können brechen, und umherfliegende Bruchstücke wirken wie Geschosse!
- Versuchen Sie nicht, sehr kleine Stücke abzutrennen. Verwenden Sie, wenn möglich, eine Spannvorrichtung. Achten Sie aber bei der Arbeit darauf, dass das Werkstück mit seiner gesamten Fläche auf dem Arbeitstisch aufliegt. Der mitgelieferte Fliesenhalter kann verwendet werden, um mittlere Fliesen durch die Maschine zu schieben. Verkanten Sie das Werkstück besonders in der Anfangsphase des Schneidens nicht, um ein Hochschleudern durch die Trennscheibe zu vermeiden, die ja mit hoher Geschwindigkeit aus dem Tisch austritt.
- Überlasten Sie Ihr Werkzeug nicht. Sie arbeiten besser und sicherer im angegebenen Leistungsbereich. Schneiden Sie keine anderen Werkstoffe als Fliesen.
- Pflegen Sie Ihre Werkzeuge mit Sorgfalt. Halten Sie Ihre Werkzeuge scharf und sauber, um gut und sicher arbeiten zu können. Befolgen Sie die Wartungsvorschriften und die Hinweise zum Wechsel der Trennscheibe.
- Sorgen Sie für einen sicheren Stand und halten Sie jederzeit das Gleichgewicht. Vermeiden Sie ungewohnte Körperhaltungen. Seien Sie stets aufmerksam. Richten Sie Ihre volle Aufmerksamkeit auf Ihre Arbeit. Gehen Sie vernünftig vor. Verwenden Sie die Maschine nicht, wenn Sie unkonzentriert und müde sind.



### **Parallelanschlag (Abb. 1)**

Mit dem Parallelanschlag **(3)** können Sie parallel zu einer Kante schneiden. Einstellung: Lösen Sie die Schraube **(7)** und stellen Sie den gewünschten Abstand ein. Ziehen Sie die Schraube wieder fest. Maßgebend ist die Markierung **(8)**.

### **Gehungseinstellung (Abb. 1)**

Die Gehung kann stufenlos zwischen 0° und 45° eingestellt werden. Lösen Sie die Schrauben **(5)**, stellen Sie die Gehung ein, indem Sie den Tisch **(1)** nach oben klappen, bis die gewünschte Neigung erreicht ist. Ziehen Sie die Schrauben **(5)** anschließend wieder fest.

### **Reinigung, Wartung, Instandsetzung**

- Ziehen Sie den Netzstecker nach der Benutzung, vor der Reinigung, für den Wechsel der Trennscheibe und dem Wechsel des Wasserbehälters.
- Das Gerät wird gleich nach dem Gebrauch wie folgt saubergemacht:
  - Netzstecker ziehen.
  - Die Wanne herausnehmen und schmutziges Wasser abfließen lassen.
  - Wasserauffangkasten herausnehmen und saubermachen.
  - Den sternförmigen Griff lösen, Tisch abkippen, und die ganze Maschine putzen.
- Die Maschine entspricht den geltenden Sicherheitsbestimmungen. Sämtliche Reparaturen dürfen nur durch den Hersteller oder einen autorisierten Servicepartner durchgeführt werden, da unsachgemäße Reparaturversuche Verletzungsgefahren für den Benutzer und in der Nähe befindlicher Personen zur Folge haben können. Kontrollieren Sie regelmäßig den Stecker und das Kabel, und lassen Sie diese bei Beschädigung von einer vom Hersteller benannten Reparaturwerkstatt erneuern; dazu ist Spezialwerkzeug erforderlich. Kontrollieren Sie ebenfalls Verlängerungsleitungen. Beschädigte Schutzvorrichtungen und Schalter müssen sachgemäß vor einer weiteren Benutzung der Maschine ersetzt werden.

### **Kontrolle und Austausch der Trennscheibe**

- Rissige Trennscheiben oder solche, die ihre Form verändert haben, müssen ausgewechselt werden.
- Trennscheibentyp: Diamantscheibe 180 mm Durchmesser.
- Trennscheiben, die den in dieser Anleitung angegebenen Kenndaten nicht entsprechen, dürfen nicht verwendet werden.
- Vor dem Scheibenwechsel, vor Einstell- und Reinigungsarbeiten ist der Netzstecker zu ziehen.
- Es muss darauf geachtet werden, dass die Trennscheibe fest montiert ist und in der richtigen Richtung dreht.
- Um die verschlissene Scheibe zu ersetzen, gehen Sie wie folgt vor (Abb. 2):
  - Netzstecker ziehen.



- Wanne (**4, Abb. 1**) herausnehmen.
- Befestigungsschrauben an der Schutzabdeckung lösen und diese entfernen.
- Scheibenbefestigungsmutter (**4, Abb. 2**) lösen.
- Scheibe (**2, Abb. 2**) entfernen, neue Scheibe auf den Flansch (**1, Abb. 2**) schieben. Dabei auf die Drehrichtung, die auf der Scheibe angegeben ist, achten. Dann den Gegenflansch (**3, Abb. 2**) dagesetzen.
- Scheibenbefestigungsmutter (**4, Abb. 2**) wieder anziehen und Schutzabdeckung wieder anschrauben.
- Darauf achten, dass keine Werkzeuge hinter der Schutzabdeckung vergessen werden.

### **Ausgediente Elektrowerkzeuge und Umweltschutz**

Sollte Ihr Elektrowerkzeug eines Tages so intensiv genutzt worden sein, dass es ersetzt werden muss, oder sollten Sie keine Verwendung mehr dafür haben, denken Sie bitte an den Umweltschutz. Elektrogeräte gehören nicht in den normalen Hausmüll, sondern können in umweltfreundlicher Weise verwertet werden. Fragen Sie dazu Ihre Serviceadresse.

## Vorschriften zur Entsorgung

Die EU-Richtlinie über die Entsorgung von Elektro-Altgeräten (WEEE, 2012/19/EU) wurde mit dem Elektro-Gesetz umgesetzt.

Alle von der WEEE betroffenen WilTec Elektro-Geräte, sind mit dem Symbol einer durchgestrichenen Mülltonne gekennzeichnet worden. Dieses Symbol besagt, dass dieses Gerät nicht über den Hausmüll entsorgt werden darf.

Bei der deutschen Registrierungsstelle EAR hat sich die Firma WilTec Wildanger Technik GmbH unter der WEEE-Registrierungsnummer DE45283704 registrieren lassen.

Entsorgung von gebrauchten elektrischen und elektronischen Geräten (Anzuwenden in den Ländern der Europäischen Union und anderen europäischen Ländern mit einem separaten Sammelsystem für diese Geräte).

Das Symbol auf dem Produkt oder seiner Verpackung weist darauf hin, dass dieses Produkt nicht als normaler Haushaltsabfall zu behandeln ist, sondern an einer Annahmestelle für das Recycling von elektrischen und elektronischen Geräten abgegeben werden muss.

Durch Ihren Beitrag zum korrekten Entsorgen dieses Produkts schützen Sie die Umwelt und die Gesundheit Ihrer Mitmenschen. Umwelt und Gesundheit werden durch falsches Entsorgen gefährdet.



Materialrecycling hilft den Verbrauch von Rohstoffen zu verringern.

Weitere Informationen über das Recycling dieses Produkts erhalten Sie von Ihrer Gemeinde, den kommunalen Entsorgungsbetrieben oder dem Geschäft, in dem Sie das Produkt gekauft haben.

Anschrift:  
WilTec Wildanger Technik GmbH  
Königsbenden 12 / 28  
D-52249 Eschweiler

### Wichtiger Hinweis:

Nachdruck, auch auszugsweise, und jegliche kommerzielle Nutzung, auch von Teilen der Anleitung, nur mit schriftlicher Genehmigung, der WilTec Wildanger Technik GmbH.