

Mode d'emploi

Étau pour machines 2 axes

51778, 61093–61096

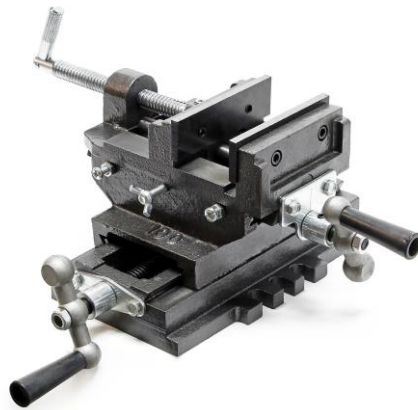


Illustration similaire, peut varier selon le modèle

Veuillez lire et respecter le mode d'emploi et les consignes de sécurité avant la mise en service.

Sous réserve de modifications techniques !

En raison du développement constant, les illustrations, les étapes de fonctionnement ainsi que les données techniques peuvent varier légèrement.

Les informations contenues dans ce document sont susceptibles d'être modifiées sans préavis. Aucune partie de ce document ne peut être copiée ou reproduite sous une autre forme sans autorisation écrite préalable. Tous droits réservés.

La société WilTec Wildanger Technik GmbH décline toute responsabilité en cas d'erreurs dans ce manuel d'utilisation ou dans les schémas de raccordement.

Bien que WilTec Wildanger Technik GmbH ait tout mis en œuvre pour que ce manuel d'utilisation soit complet, précis et à jour, une marge d'erreur peut néanmoins subsister.

Si vous trouviez une erreur ou si vous désiriez nous communiquer des suggestions quant aux améliorations à apporter, n'hésitez pas à nous contacter. Vos messages seront les bienvenus !

Pour tout renseignement, écrivez-nous à l'adresse électronique suivante :

service@wiltec.info

Ou bien utilisez le formulaire de contact qui figure dans le lien suivant :

<https://www.wiltec.de/contacts/>

La version actuelle de ce manuel d'utilisation est disponible dans plusieurs langues dans notre boutique en ligne. Cliquez sur le lien ci-dessous :

<https://www.wiltec.de/docsearch>

Pour un envoi par voie postale de vos réclamations, notre service après-vente se tient à votre disposition à l'adresse suivante :

WilTec Wildanger Technik GmbH
Königsbenden 12
52249 Eschweiler

Désirez-vous un enlèvement de la marchandise ? Veuillez vous rendre à l'adresse notée ci-dessous. Afin de raccourcir le temps d'attente et pour un traitement rapide de votre demande, merci de nous faire part de votre commande à l'avance.

Pour le retour de votre marchandise en vue d'un échange, d'une réparation ou autre, veuillez utiliser également l'adresse suivante. **Attention !** Ne renvoyez jamais la marchandise sans l'accord préalable de notre SAV. Autrement, l'envoi sera refusé à la réception.

WilTec Wildanger Technik GmbH
Königsbenden 28
52249 Eschweiler

À votre écoute et joignable via :

E-mail : service@wiltec.info
Tel : +49 2403 977977-4 (équipe francophone)
Fax : +49 2403 55592-15

Introduction

Merci d'avoir opté pour ce produit de qualité. Afin de réduire tout risque de blessure, nous vous prions de toujours prendre quelques mesures de sécurité de base lors de l'utilisation de cet article. Veuillez lire attentivement ce manuel et vous assurer de l'avoir bien compris. Conservez ce mode d'emploi dans un lieu sûr.

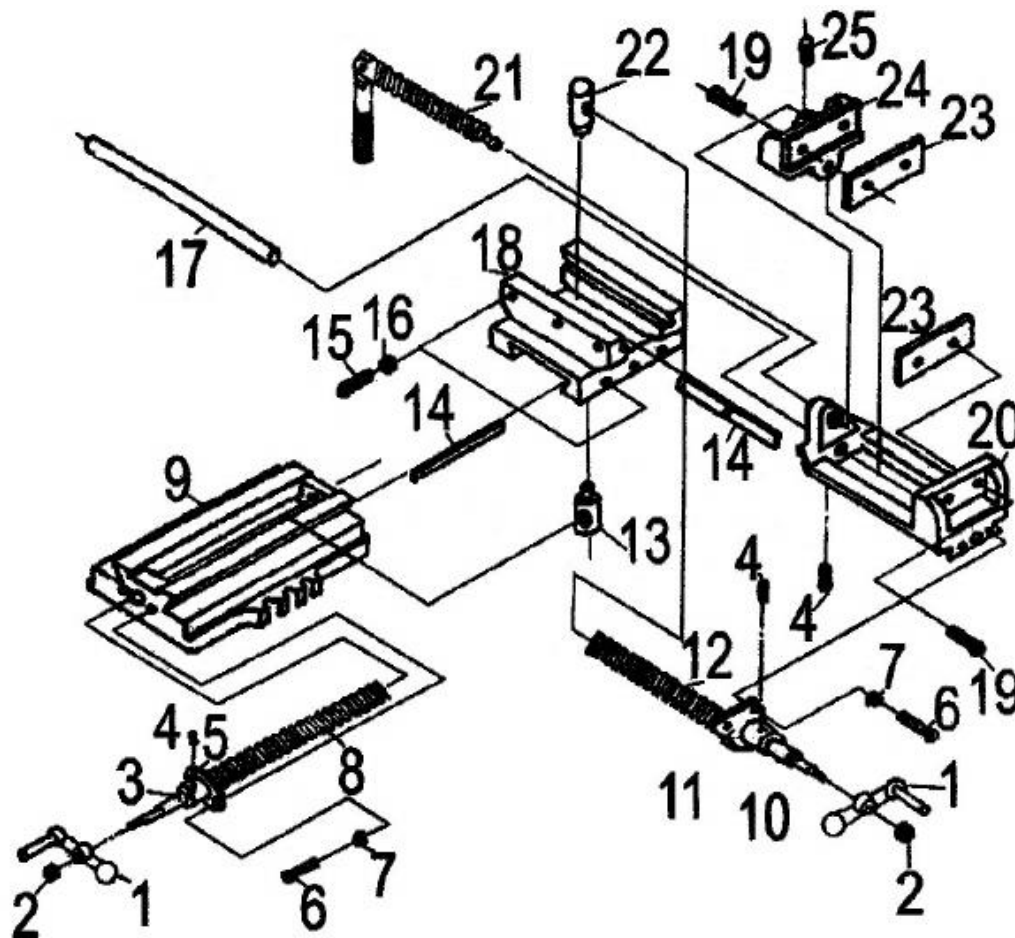
Consignes de sécurité

- Vérifiez l'appareil avant toute utilisation pour savoir s'il est complet et fonctionne.
- Ne mettez jamais en service un appareil défectueux ou dysfonctionnel. Faites vérifier l'appareil par une personne qualifiée.
- Travaillez toujours avec précaution et l'attention nécessaire.
- N'exercez pas de force excessive.
- Veillez à ce que l'étau soit toujours propre.
- Ne soumettez pas l'étau à une contrainte excessive.
- Gardez les enfants et les personnes non autorisées éloignés de votre espace de travail.
- Ne portez pas de vêtements trop amples ; déposez les bijoux.
- Attachez les longs cheveux ou servez-vous d'une résille.
- Portez un équipement de sécurité approprié pendant le travail (gants, lunettes de protection, chaussures de sécurité, etc.).
- Placez l'étau sur une surface plane, stable et sèche.
- Veillez à un éclairage suffisant de votre espace de travail.
- Vérifiez toutes les vis et tous les écrous pour savoir s'ils sont bien serrés.
- Veillez à ce que la pièce à travailler se trouve bien au centre de l'appareil et qu'elle soit bien serrée.
- N'utilisez pas l'étau pour comprimer des objets qui pourraient être projetés imprévisiblement (p. ex. des ressorts).
- Veillez à ce que les mordaches soient propres pour éviter que la pièce à travailler soit endommagée. Utilisez des chiffons pour protéger les pièces fragiles.
- Ne modifiez aucunement l'étau.
- N'exposez pas l'étau à la pluie.
- Faites réparer l'étau uniquement par une personne qualifiée.
- Ne travaillez pas quand vous êtes fatigué ou sous l'influence de drogues.

Données techniques

Numéro d'article	51778	61093	61094	61095	61096
Largeur des mordaches (mm)	100	75	125	150	200
Portée maximale (mm)	78	80	107	128	190

Vue éclatée et liste des pièces



N°	Dénomination	Qté	N°	Dénomination	Qté
1	Manivelle	2	14	Barre de guidage	1
2	Écrou	2	15	Vis	6
3	Écarteur	1	16	Écrou	6
4	Vis	3	17	Barre de glissement	1
5	Raccord	1	18	Socle central	1
6	Vis	4	19	Vis	4
7	Bague élastique	4	20	Socle supérieur	1
8	Broche	1	21	Vis	1
9	Plaque de base	1	22	Écrou	1
10	Écarteur	1	23	Mordache	2
11	Raccord	1	24	Chariot	1
12	Broche	1	25	Écrou papillon	2
13	Écrou	1			

Avis important :

Toute reproduction et toute utilisation à des fins commerciales, même partielle de ce mode d'emploi, ne sont autorisées qu'avec l'accord préalable de la société WITec Wildanger Technik GmbH.