

# Manual de instrucciones

## Gato elevador de transmisiones

50795



Imágenes similares, pueden variar según el modelo

Lea atentamente las instrucciones de funcionamiento e indicaciones de seguridad contenidas en este manual antes de usar por primera vez el dispositivo.

Queda reservado el derecho a modificaciones técnicas.

A través de un proceso de mejora continua, imágenes, pasos a seguir y datos técnicos pueden verse afectados y variar ligeramente.



Las informaciones contenidas en este documento pueden ser en cualquier momento y sin previo aviso modificadas. Ninguna parte de este documento puede ser, sin autorización previa y por escrito, copiada o de otro modo reproducida. Quedan reservados todos los derechos.

La empresa WilTec Wildanger Technik GmbH no asume ninguna responsabilidad sobre posibles errores contenidos en este manual de instrucciones o en el diagrama de conexión del dispositivo.

A pesar de que la empresa WilTec Wildanger Technik GmbH ha realizado el mayor esfuerzo posible para asegurarse de que este manual de instrucciones sea completo, preciso y actual, no se descarta que pudieran existir errores.

En el caso de que usted encontrara algún error o quisiera hacernos una sugerencia para ayudarnos a mejorar, estaremos encantados de escucharle.

Envíenos un e-mail a:

[service@wiltec.info](mailto:service@wiltec.info)

o utilice nuestro formulario de contacto:

<https://www.wiltec.de/contacts/>

La versión actual de este manual de instrucciones disponible en varios idiomas la puede encontrar en nuestra tienda online:

<https://www.wiltec.de/docsearch>

Nuestra dirección postal es:

WilTec Wildanger Technik GmbH  
Königsbenden 12  
52249 Eschweiler

¿Desea hacer la recogida usted mismo? Nuestra dirección de recogida es:

WilTec Wildanger Technik GmbH  
Königsbenden 28  
52249 Eschweiler

Para acortar el tiempo de espera y garantizar una rápida atención in situ, le pedimos que se ponga previamente en contacto con nosotros o realice su pedido a través de la tienda online.

E-Mail: [service@wiltec.info](mailto:service@wiltec.info)

Tel: +49 2403 55592-0

Fax: +49 2403 55592-15

Para la devolución de su mercancía en caso de cambio, reparación u otros fines, utilice la siguiente dirección. ¡Atención! Para garantizar un proceso de reclamación o devolución libre de complicaciones, por favor, póngase en contacto con nuestro equipo de atención al cliente antes de realizar la devolución.

Departamento de devoluciones  
WilTec Wildanger Technik GmbH  
Königsbenden 28  
52249 Eschweiler

E-mail: [service@wiltec.info](mailto:service@wiltec.info)

Tel: +49 2403 55592-0

Fax: (+49 2403 55592-15)

## Introducción

Muchas gracias por haberse decidido a comprar este producto de calidad. Para minimizar el riesgo de lesiones, le rogamos que tome algunas medidas básicas de seguridad siempre que usted utilice este dispositivo. Por favor, lea detenidamente y al completo este manual de instrucciones y asegúrese de haberlo entendido.

Guarde bien este manual de instrucciones.

## Descripción

El gato elevador de transmisiones, con una capacidad de carga de 500 kg y una altura máxima de 195 cm, es ideal para trabajos de montaje en cajas de cambios o chasis de vehículos. Además, puede utilizarse para el cambio o la extracción de rodamientos bajo una plataforma de elevación. Este gato de transmisión puede rodarse cómodamente y colocarse debajo del vehículo a la altura deseada, tan solo accionando el pedal. El gato elevador se baja mediante el volante manual lateral de ajuste continuo.

Modelo	Carga nominal (kg)	Altura mín. del soporte (mm)	Altura máx. del soporte (mm)
50795	500	1100	1950

## Indicaciones de seguridad y advertencias



El propietario/usuario de la herramienta debe haber leído y comprendido las instrucciones de funcionamiento antes de utilizarla. El personal instruido debe ser cuidadoso, competente, estar capacitado y cualificado para el manejo seguro del equipo utilizado al trabajar con motores y sus componentes. Las advertencias aquí contenidas deben ser leídas y comprendidas.

- Familiarícese con los controles de aplicación, los procedimientos y las advertencias.
- El gato de transmisión solo puede ser utilizado para el montaje y desmontaje de engranajes (circuitos, engranajes diferenciales, etc.)
- Asegúrese de que todas las vigas de conexión estén fijadas y aseguradas.
- Asegúrese de que está familiarizado con el contenido de las instrucciones de uso.
- Este dispositivo no ha sido concebido para ser manipulado por personas (incluidos niños) con capacidades físicas, sensoriales o mentales reducidas, que no tengan la experiencia y/o conocimientos necesarios para ello, a menos que estos sean supervisados o hayan recibido instrucciones por parte de una persona responsable tanto de su seguridad como del dispositivo.
- Los niños deben ser supervisados para que pueda asegurarse de que no juegan con el aparato.
- Asegúrese de que la carga esté libre y de que no haya obstrucciones en la elevación.
- La carga debe estar centrada en la garra.
- El gato elevador solo puede ser empujado por una superficie nivelada cuando esté completamente cargado.
- Asegúrese de que la carga no pueda resbalar o deslizarse.
- Controle el equilibrio de carga después de pocos centímetros antes de seguir ascendiendo.
- Evite que la carga se tambalee.
- Asegúrese de que no hay nadie en los alrededores de la carga.
- Advierta a las personas presentes de la carga levantada.



- Ante cualquier imprevisto, comuníquese inmediatamente con su superior o encargado de taller.
- Nunca cargue más de lo permitido.
- No utilice nunca gatos de engranajes dañados que no funcionen.
- Nunca utilice accesorios para manipular la carga que estén doblados, dañados o desgastados.
- No eleve la carga si existen obstáculos para su elevación.
- Manténgase concentrado y no permita distracciones durante el proceso.
- No utilice nunca el gato elevador para levantar, ayudar o transportar personas.
- **¡NUNCA ELEVE CARGAS SOBRE PERSONAS!**
- Las cargas no aseguradas pueden provocar lesiones, incluso la muerte.
- No aparte la vista de la carga elevada.
- Evite el contacto entre el gato elevador y otros objetos.
- Nunca intente prolongar o reparar el soporte de carga.
- Nunca utilice un dispositivo soldador en las cercanías del gato elevador.
- Garantice siempre iluminación suficiente en el lugar de trabajo.
- Utilice guantes de trabajo para protegerse, una reddecilla para el pelo, en caso de tener el cabello largo, no se ponga ropa holgada para trabajar y quítese joyas y accesorios para trabajar (anillos, pendientes, relojes, etc.).
- Utilice el gato elevador solo cuando se encuentre físicamente en condiciones para hacerlo.
- Trabajar mucho tiempo de pie puede provocar mareos. Tome descansos regulares y beba lo suficiente.
- No sobrecargue el elevador. Nunca utilice el gato elevador de engranajes como un gato elevador de vehículos. Este gato elevador está destinado solamente a la asistencia en la instalación y desmontaje de partes del vehículo.
- Utilice el gato únicamente sobre una superficie recta y firme que pueda soportar las cargas especificadas.
- Antes de comenzar a trabajar en/debajo de un vehículo, asegúrese de que el vehículo esté bien levantado y asegurado.
- No abra nunca las uniones atornilladas bajo presión/carga.
- Asegúrese de que la carga se encuentre en el centro del elevador.
- Coloque el gato en la posición más baja al rellenar con aceite hidráulico. Utilice únicamente aceite hidráulico de alta calidad, NUNCA líquido de frenos, alcohol, glicerina, productos de limpieza, aceite de motor, agua, aceite sucio u otros líquidos inadecuados.
- El cilindro hidráulico está bajo presión y no debe ser abierto a la fuerza.

## Control/inspección

- Antes de la puesta en funcionamiento debe realizarse un control visual para detectar posibles fugas, daños, piezas sueltas, desgastadas o que falten.
- Controle el estado del aceite periódicamente. Coloque el elevador en la posición más baja cuando rellene con aceite hidráulico. Quite la tapa de cierre, el nivel de aceite debe llegar exactamente hasta la abertura. En caso necesario, rellene con aceite hidráulico de alta calidad. Lleve a cabo un cambio de aceite completo anual.
- Cada gato de engranajes debe ser revisado inmediatamente si ha sido sobrecargado o sometido a un fuerte choque. El control debe ser realizado por un especialista. Se recomienda una inspección anual del gato. Las piezas defectuosas deben ser reemplazadas inmediatamente. Si esto no es posible, el gato no debe volver a ponerse en funcionamiento. Aplique lubricantes regularmente a todas las piezas móviles. Revise el gato periódicamente en busca de óxido, grietas y corrosión. Limpie las áreas afectadas con un paño aceitoso.
- Si es necesario desechar el gato elevador, primero se debe drenar el aceite y desecharlo adecuadamente. El resto del gato de la caja de cambios se envía a reciclaje.

## Instrucciones de ensamblaje

- El gato de transmisión se entrega desmontado y debe montarse antes de utilizarlo por primera vez. Compruebe las piezas suministradas antes de montar. El gato no debe presentar ningún daño de transporte, no debe faltar ninguna pieza.
- Coloque las cuatro ruedas en los dos pies. Utilice los materiales suministrados para este propósito (Fig. 1). Luego, coloque las dos patas en la parte inferior de la base con los pernos Allen y las arandelas sin apretar los tornillos. Antes de apretar los tornillos, verifique que el vástago del pistón esté completamente vertical; esto es importante para que el gato de la caja de cambios esté seguro y todas las ruedas estén completamente en el suelo.
- Coloque la garra en el extremo del vástago del pistón, afloje el tornillo (Fig. 2, abertura de llenado de aceite) para permitir que escape el aire y levante el gato elevador sin carga. Si presiona el pedal mientras el tornillo está apretado, se dañará la bomba hidráulica. Entonces, el gato de transmisión ya no se puede utilizar. Después de bajar el gato de la caja de cambios, ahora está listo para su uso.
- **ATENCIÓN:** Cuando utilice el gato elevador, observe siempre la capacidad de carga especificada.
- El gato elevador solo está diseñado para el transporte de cargas en distancias cortas y solo se puede mover cuando el soporte está en la posición más baja, es decir con el vástago del pistón completamente retraído (Fig. 5). Asegúrese de que la carga transportada esté asegurada y no pueda caer al suelo.
- No sobrecargue el dispositivo. La sobrecarga puede dañar gravemente el gato elevador y también provocar daños materiales y lesiones personales.
- Deben utilizarse posicionadores especiales para mover otros componentes (p. ej. los ejes traseros, etc.).
- Antes de realizar reparaciones, debe asegurarse de que el vehículo esté bien sujeto y no pueda volcar de la plataforma elevadora cuando se retire la caja de cambios (¡cambio del centro de gravedad del vehículo!).

### ¡ATENCIÓN!

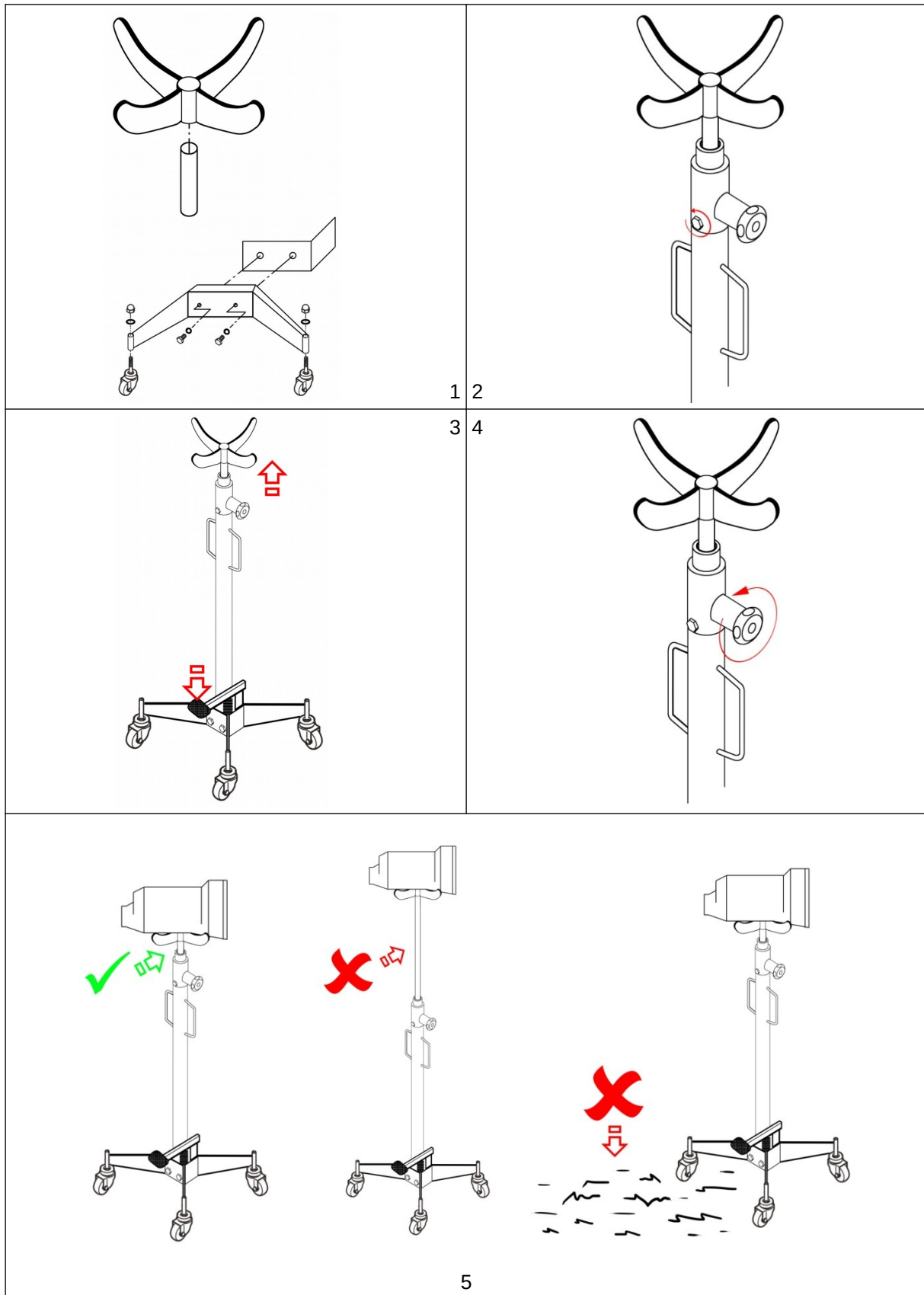


- Asegúrese de que la carga esté centrada en el gato elevador de transmisiones. Las cargas no centradas pueden provocar el vuelco del gato y dañarlo, así como daños en la carga y daños personales.
- El gato elevador ha sido diseñado para usarse en un piso nivelado que pueda soportar la carga levantada. Colocar el elevador de engranajes sobre una superficie irregular e inestable podría hacer que la carga levantada cayera o provocara fuertes vibraciones (Fig. 5).
- El incumplimiento de estas indicaciones podría hacer que la carga levantada choque y se dañe, ocasionando así daños materiales o lesiones personales.

## Funcionamiento

- *Levantar:* Accione el pedal de la bomba del cilindro con el pie.
- *Descender:* Gire el volante lateral (Fig. 4) en sentido contrario a las agujas del reloj para volver a bajar el gato.

**Figuras**



## Guía rápida



Nº	Denominación
1	Abertura de rellenado de aceite
2	Volante/seguro de transporte
3	Pedal
4	Garra

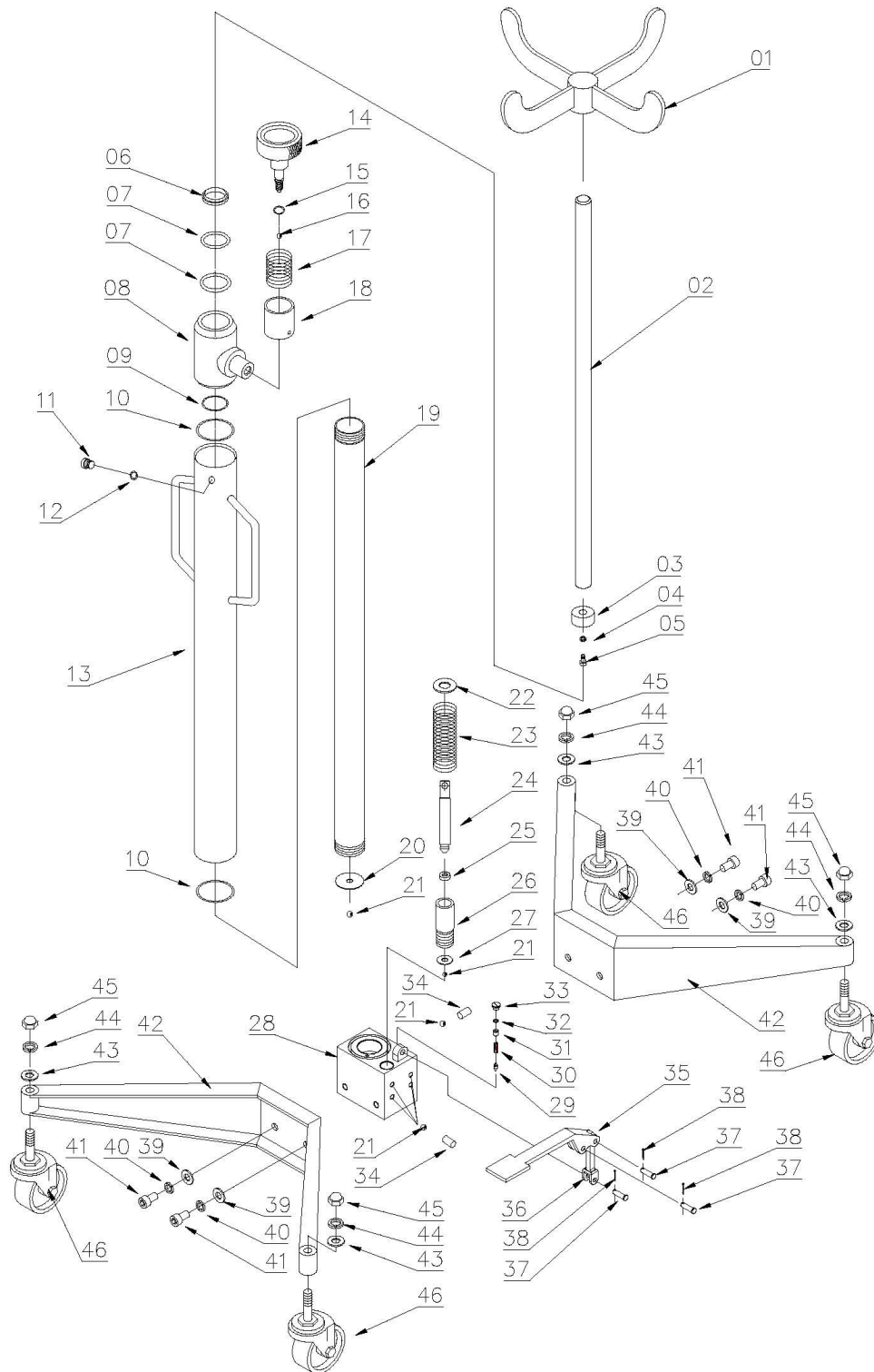
Antes de utilizar el dispositivo, abrir la abertura de rellenado de aceite **(1)**.

Para elevar, accione varias veces el pedal **(3)** con el pie hasta alcanzar la altura deseada.

Para descender, gire hacia la izquierda el volante **(2)** y manténgalo hasta alcanzar la altura deseada; después, suéltelo.

La carga debe colocarse equilibrada en la garra **(4)**.

Vista esplosa





## Lista de piezas

Nº	Denominación	Uds.	Nº	Denominación	Uds.
1	Garra	1	24	Pistón	1
2	Vástago del pistón	1	25	Junta tórica	1
3	Cabeza del pistón	1	26	Unidad de bomba	1
4	Arandela elástica	1	27	Arandela plana	1
5	Tornillo hexagonal	1	28	Base	1
6	Anillo de cobertura	1	29	Bola	1
7	Junta tórica	2	30	Muelle	1
8	Casquillo	1	31	Tuerca	1
9	Junta tórica	1	32	Arandela plana	1
10	Junta tórica	1	33	Tornillo	1
11	Cobertura	1	34	Casquillo	1
12	Junta tórica	1	35	Pedal	1
13	Bastidor principal	1	36	Admisión del pedal	1
14	Volante	1	37	Tornillo	3
15	Junta tórica	1	38	Casquillo	3
16	Bola	1	39	Pedal	4
17	Muelle de torsión	1	40	Admisión del pedal	4
18	Casquillo	1	41	Pasador	4
19	Cilindro	1	42	Pie	2
20	Base del cilindro	1	43	Arandela plana	4
21	Bola	3	44	Arandela elástica	4
22	Arandela	1	45	Tuerca de sombrero	4
23	Muelle	1	46	Rueda giratoria	4

### AVISO IMPORTANTE:

La reproducción total o parcial, así como cualquier uso comercial que se le pudiera dar a este manual, al todo o alguna de sus partes, solo mediante autorización escrita por parte de la empresa WilTec Wildanger Technik GmbH.