

Mode d'emploi

Épandeur pour tondeuse autoportée

50144



Illustration similaire, peut varier selon le modèle

Veuillez lire et respecter le mode d'emploi et les consignes de sécurité avant la mise en service

Sous réserve de modifications techniques !

En raison du développement continu, les illustrations, les étapes fonctionnelles et les données techniques peuvent varier légèrement.

Les informations contenues dans ce document sont susceptibles d'être modifiées sans préavis. Aucune partie de ce document ne peut être copiée ou reproduite sous une autre forme sans autorisation écrite préalable. Tous droits réservés.

La société WilTec Wildanger Technik GmbH décline toute responsabilité en cas d'erreurs dans ce manuel d'utilisation ou dans les schémas de raccordement.

Bien que WilTec Wildanger Technik GmbH ait tout mis en œuvre pour que ce manuel d'utilisation soit complet, précis et à jour, une marge d'erreur peut néanmoins subsister.

Si vous trouviez une erreur ou si vous désiriez nous communiquer des suggestions quant aux améliorations à apporter, n'hésitez pas à nous contacter. Vos messages seront les bienvenus !

Pour tout renseignement, écrivez-nous à l'adresse électronique suivante :

service@wiltec.info

Ou bien utilisez le formulaire de contact qui figure dans le lien suivant :

<https://www.wiltec.de/contacts/>

La version actuelle de ce manuel d'utilisation est disponible dans plusieurs langues dans notre boutique en ligne. Cliquez sur le lien ci-dessous :

<https://www.wiltec.de/docsearch>

Pour un envoi par voie postale de vos réclamations, notre service après-vente se tient à votre disposition à l'adresse suivante :

WilTec Wildanger Technik GmbH
Königsbenden 12
52249 Eschweiler

Désirez-vous venir chercher la marchandise vous-même ? Veuillez vous rendre à l'adresse notée ci-dessous.

Afin de raccourcir le temps d'attente et pour un traitement rapide de votre demande, merci de nous faire part de votre commande à l'avance.

Pour le retour de votre marchandise en vue d'un échange, d'une réparation ou autre, veuillez utiliser également l'adresse suivante. **Attention !** Ne renvoyez jamais la marchandise sans l'accord préalable de notre SAV. Autrement, l'envoi sera refusé à la réception.

WilTec Wildanger Technik GmbH
Königsbenden 28
52249 Eschweiler


À votre écoute et joignable via :

E-mail: **service@wiltec.info**
Tel: +49 2403 977977-4 (équipe francophone)
Fax: +49 2403 55592-15

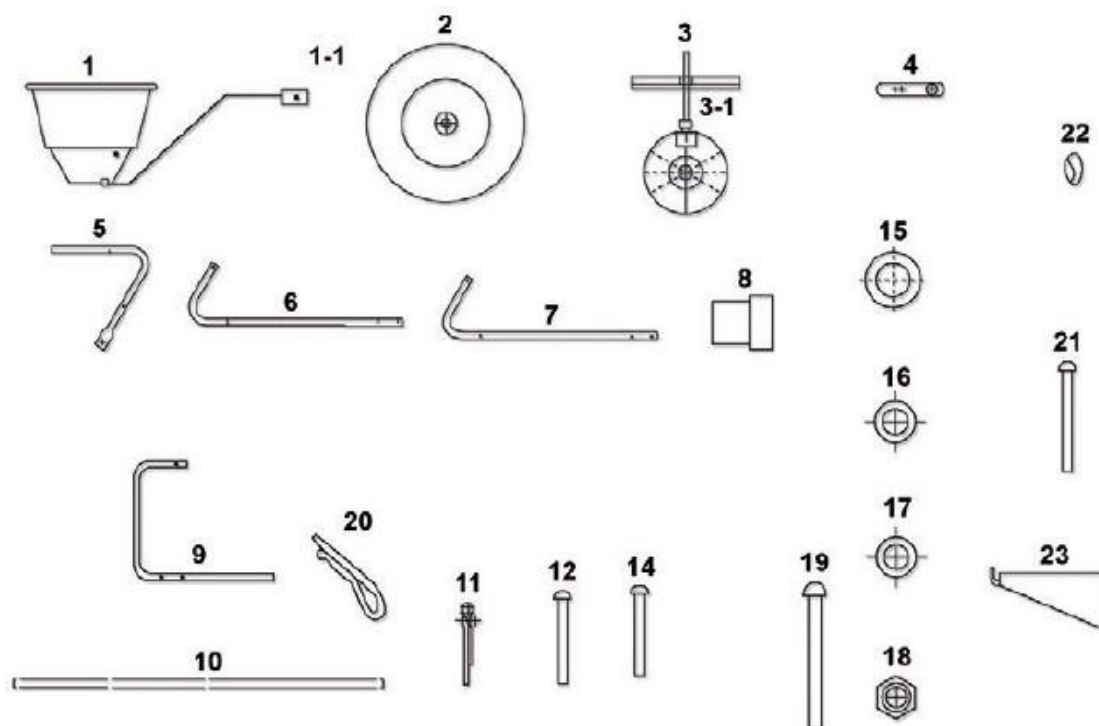
Introduction

Merci d'avoir opté pour ce produit de qualité. Afin de réduire tout risque de blessure, nous vous prions de toujours prendre quelques mesures de sécurité de base lors de l'utilisation de cet article. Veuillez lire attentivement ce manuel et vous assurer de l'avoir bien compris. Conservez ce mode d'emploi dans un lieu sûr.

Instructions de sécurité

- Lisez attentivement les consignes de sécurité et les avertissements figurant dans ce manuel avant d'utiliser l'appareil. Le non-respect de ces informations peut entraîner des blessures et des dommages matériels.
- Assurez-vous que les raccords à vis sont bien serrés lors de l'installation de l'appareil afin de garantir une utilisation sûre.
- Vérifiez toujours que le chariot de l'épandeur n'est pas endommagé avant de l'utiliser. Ne l'utilisez pas s'il est défectueux.
- L'épandeur est destiné exclusivement à un usage privé. Il n'est pas adapté à un usage commercial ou industriel.
-  **Attention !** Cet appareil ne peut être utilisé par des personnes ayant des capacités physiques, sensorielles ou mentales limitées ou manquant d'expérience ou des connaissances spécialisées nécessaires que si elles ont été initiées à l'utilisation de l'appareil par une personne qui connaît l'appareil et en est responsable et si elles sont supervisées par cette personne.
- Lisez les règles de sécurité pour les propriétaires de véhicules de remorquage et les véhicules de remorquage. Sachez comment faire fonctionner votre tracteur avant d'utiliser l'épandeur
- Les enfants ne doivent pas utiliser l'appareil et doivent être surveillés à proximité de celui-ci pour s'assurer qu'ils ne jouent pas avec l'appareil.
- Lisez les consignes de sécurité pour les propriétaires de véhicules de remorquage et les véhicules de remorquage. Sachez comment faire fonctionner votre tracteur avant d'utiliser l'épandeur.
- Portez un équipement de protection approprié, tel que des gants de protection, des lunettes de sécurité, des chaussures de sécurité, etc.
- Tenez les parties de votre corps éloignées des pièces en mouvement.
- Lorsque vous remorquez la remorque, ne vous approchez pas trop près d'un ruisseau ou d'un fossé et soyez conscient des trous et autres dangers qui pourraient vous faire perdre le contrôle de la remorque et du tracteur.
- N'utilisez le chariot d'épandage que si une position de travail stable et sûre est garantie. Veillez à une utilisation sûre, en particulier en cas de glace noire et de conditions humides.
- La remorque d'épandage est conçue exclusivement pour l'épandage d'engrais, de semences ou de sel de voirie. L'utilisation d'autres matériaux de remplissage n'est pas autorisée et est contraire à une utilisation correcte.
- Lors de l'épandage d'engrais et de sel routier, respectez les réglementations régionales ainsi que les conseils de sécurité des fabricants de matériel d'épandage.
- N'utilisez pas l'épandeur à proximité d'autres personnes ou animaux.
- N'utilisez l'épandeur qu'au rythme de la marche.
- N'utilisez pas le grattoir en cas de pluie ou de vent fort. Ne le laissez jamais sous la pluie.

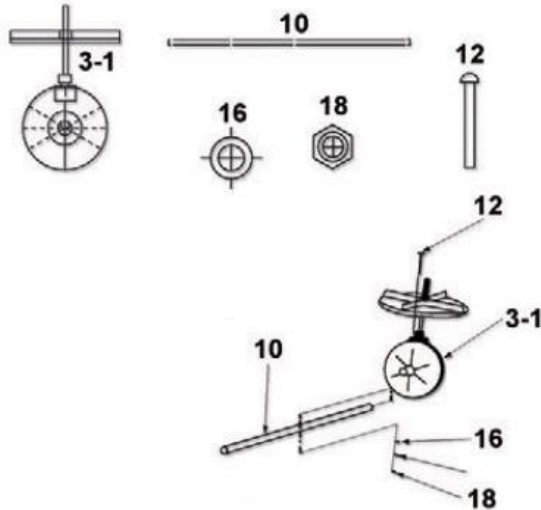
Liste des pièces



N°	Dénomination	Qté	N°	Dénomination	Qté
1	Entonnoir	1	11	Goupille	1
1-1	Câble de contrôle	1	12	Vis M6x35	1
2	Roue	2	14	Vis M6x50	5
3	Disque d'épandage	1	15	Rondelle grande	1
3-1	Boîte de vitesse	1	16	Rondelle petite	15
4	Connexion au guidon	2	17	Rondelle de blocage	2
5	Support de la trémie arrière	2	18	Écrou hexagonal M6	14
6	Support de l'entonnoir droit	1	19	Vis M6x55	1
7	Support de l'entonnoir gauche	1	20	Goupille de déverrouillage	1
8	Douille de tension	2	21	Vis M6x40	8
9	Support avant	1	22	Contre-écrou de câble	1
10	Axe	1	23	Emplacement	1

Montage

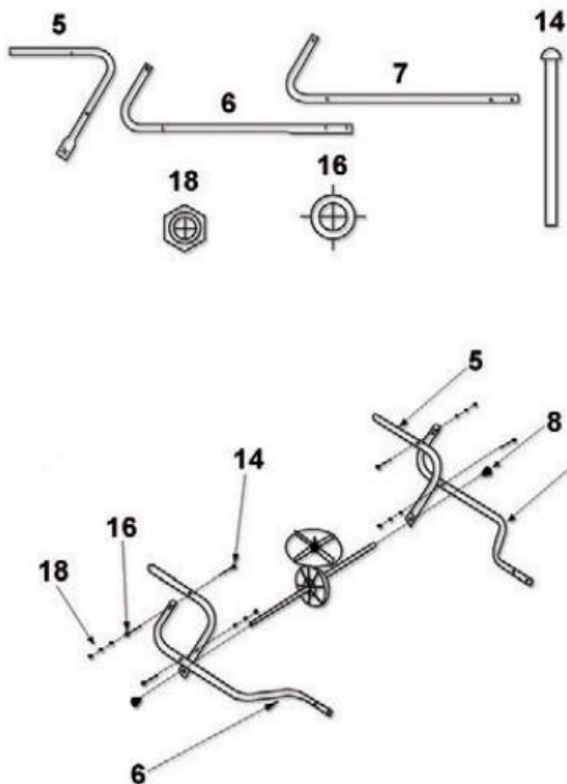
Étape 1 : boîte de vitesse et assemblage des essieux



Nº	Dénomination	Qté
3-1	Boîte de vitesse	1
10	Axe	1
12	Vis M6x35	1
16	Rondelle petite	1
18	Écrou hexagonal M6	1

Poussez l'axe (10) à travers le carter de la boîte de vitesses (3-1) et fixez-le avec la vis M6x35 (12), la petite rondelle (16) et l'écrou hexagonal (18).

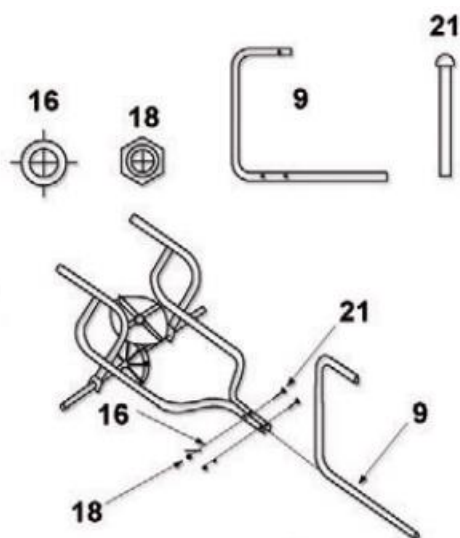
Étape 2 : assemblage de l'essieu et du cadre



Nº	Dénomination	Qté
5	Support de la trémie arrière	2
6	Support de l'entonnoir droit	1
7	Support de l'entonnoir gauche	1
14	Vis M6x50	4
16	Rondelle petite	4
18	Écrou hexagonal M6	4

Fixez le support de trémie arrière (5) au support de trémie droit (6) et au support de trémie gauche (7) à l'aide de la vis M6x50 (14), de la petite rondelle (16) et de l'écrou hexagonal (18) comme indiqué.

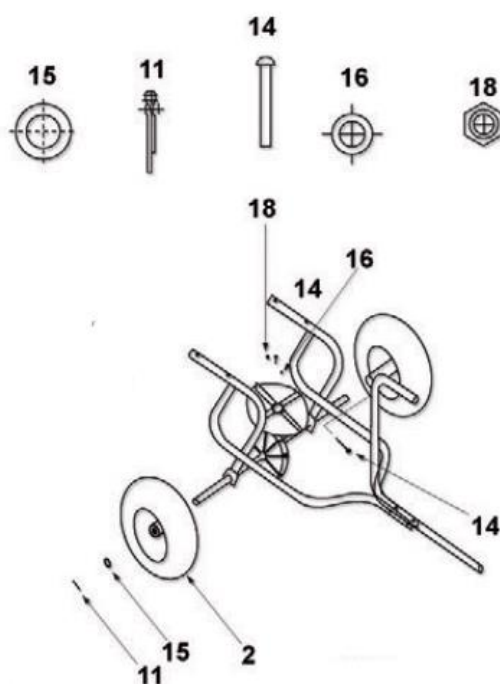
Étape 3



N°	Dénomination	Qté
9	Support avant	1
21	Vis M6x40	2
16	Rondelle petite	2
18	Écrou hexagonal M6	2

Fixez le support avant (9) au support droit (6) et au support gauche en forme d'entonnoir (7) en utilisant une vis M6x40 (21), une petite rondelle (16) et un écrou hexagonal M6 (18).

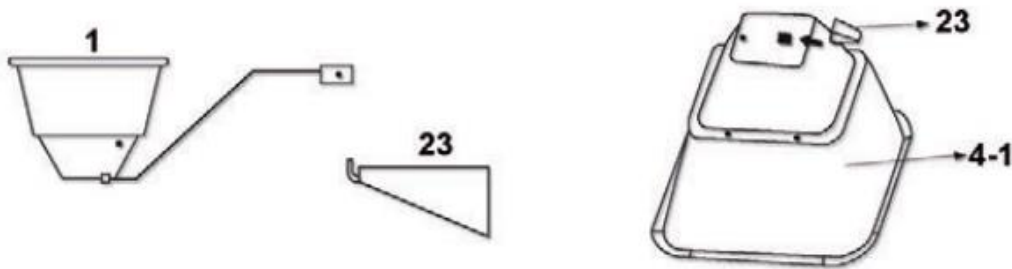
Étape 4



N°	Dénomination	Qté
2	Roue	2
15	Rondelle grande	1
11	Goupille	1
14	Vis M6x50	1
16	Rondelle petite	1
18	Écrou hexagonal M6	1

Faites glisser une roue (2) sur le côté gauche de l'essieu (10), puis une grande rondelle plate (15). Insérez la goupille fendue (11). Placez la deuxième roue (2) sur le côté droit de l'essieu (10) et fixez-la avec une vis M6x50 (14), une petite rondelle (16) et un écrou hexagonal (18).

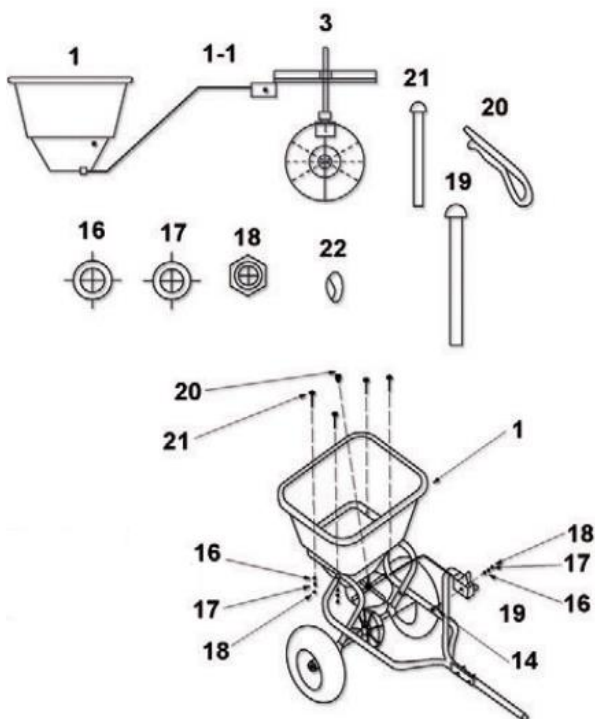
Étape 4-1



N°	Dénomination	Qté
1	Entonnoir	1
23	Fente	1

Tournez l'entonnoir (1) à l'envers et poussez la fente (23) complètement dans le canal de guidage au fond de l'entonnoir.

Étape 5



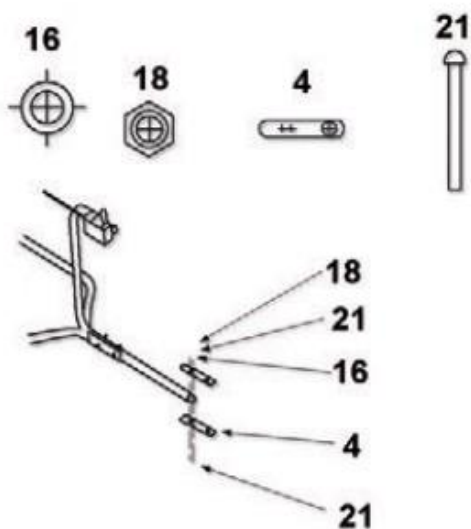
N°	Dénomination	Qté
1	Entonnoir	1
21	Vis M6x40	4
16	Rondelle petite	5
18	Écrou hexagonal M6	5
3	Disque d'épandage	1
20	Goupille de déclenchement	1
19	Vis M6x55	1
17	Rondelle de blocage	2

Fixez l'entonnoir (1) sur les supports (5, 6, 7) avec la vis M6x40 (21), la petite rondelle (16) et l'écrou hexagonal (18). Fixez la trémie sur le disque d'épandage (3) à l'aide de la goupille de déclenchement (20).

Fixez le câble de commande (1-1) au support avant (9) avec une vis M6x55 (19), une petite rondelle plate (16), une rondelle de blocage (17) et un écrou de blocage de câble (22).

! Note ! Le câble de commande (1-1) est installé en usine sur la trémie.

Étape 6



N°	Dénomination	Qté
4	Raccord du guidon	2
15	Vis M6×40	2
11	Rondelle petite	2
14	Vis M6×50	2
16	Écrou hexagonal M6	2

Fixez le raccord (4) du guidon au support avant (9) à l'aide d'une vis M6×40 (21), d'une petite rondelle (16) et d'un écrou hexagonal (18).

Avis important :

La réimpression, même partielle, et toute utilisation commerciale, même partielle, du manuel ne sont possibles qu'avec l'autorisation écrite de WilTec Wildanger Technik GmbH.