

***Systeme d'alarme
avec centrale
L3303***

**GUIDE
D'INSTALLATION**

Les matériels que nous fabriquons ont été conçus pour la protection des sites à risques courants. La protection des sites à risques lourds selon la classification APSAD (banques, bijouteries...) fait l'objet, de la part de certaines compagnies d'assurances, d'exigences spécifiques qui concernent aussi bien les matériels utilisés que les professionnels habilités à les installer.

LOGISTY F-38926 CROLLES CEDEX

GUIDE D'INSTALLATION DU SYSTÈME D'ALARME AVEC CENTRALE D'ALARME L3303

CENTRALE-SIRÈNE :	L3303
TÉLÉCOMMANDES :	L2602, L2604, L3602, L3604
CLAVIERS :	L3621, L3622
DÉTECTEURS D'OUVERTURE :	L3201, L3202
DÉTECTEURS DE MOUVEMENT :	L3101, L3102, L3103

Conseils importants

Vous avez choisi Logisty, nous vous remercions de votre confiance. Premier fabricant européen de systèmes d'alarme sans fil, Logisty apporte :

● plus de sécurité grâce aux transmissions radio ultra-fiables

TwinPass®,

● plus de flexibilité avec le fonctionnement multi-groupes.

Ce système, bien installé, donnera longtemps satisfaction à l'utilisateur en protégeant efficacement sa famille, son habitation et ses biens.

Ce guide décrit les opérations d'installation du système d'alarme : détecteur de mouvement, détecteur d'ouverture (et de bris de vitre), centrale, télécommande, clavier.

Attention : si les étapes de préparation décrites dans ce guide ne correspondent pas aux détecteurs que vous possédez, nous vous conseillons de vous reporter au guide d'installation spécifique de chaque détecteur.

Les autres produits de la gamme Logisty font l'objet de guides spécifiques :

- Guide d'installation des **détecteurs audiosoniques de bris de vitre**
- Guide d'installation des **détecteurs pour volet roulant**
- Guide d'installation des **détecteurs de fumée**
- Guide d'installation des **détecteurs domestiques**
- Guide d'installation des **sirènes d'alarme**
- Guide d'installation du **transmetteur téléphonique**
- Guide d'installation et guide d'utilisation de la **commande d'alarme par téléphone**
- Guide d'installation des **récepteurs de commande 230V**

Le système Logisty est évolutif, vous pouvez compléter aisément l'installation sans aucune limitation du nombre de détecteurs, de télécommandes, de sirènes ...

Nous vous recommandons de suivre très scrupuleusement les étapes décrites dans ce guide, elle sont garantes de la réussite de l'installation du système d'alarme. Notez au fur et à mesure de l'installation les options choisies sur l'aide-mémoire du guide d'utilisation Logisty. Une fois installés les produits décrits dans ce guide, vous pourrez procéder à l'installation des produits complémentaires : sirènes d'alarme, transmetteur téléphonique...

Nous insistons sur le fait que, quelle que soit votre qualification ou compétence dans les domaines de l'électronique, de l'électricité et de la radio, il est recommandé de lire attentivement puis de se conformer aux conseils de notre guide, rédigé par des spécialistes de la sécurité.

Réalisez bien chaque opération dans l'ordre indiqué. Si le résultat obtenu n'est pas conforme à celui décrit, n'allez pas plus loin. Recommencez l'opération à son début.

Logisty met à votre service une assistance technique téléphonique (numéro de téléphone au dos de ce guide d'installation). N'hésitez pas à contacter nos techniciens pour toute question concernant le fonctionnement de nos produits.

Si vous avez des remarques pour l'amélioration de nos guides et de nos produits n'hésitez pas à les envoyer par écrit en précisant la date d'achat du matériel. Nous vous en remercions par avance.

1	Présentation du système d'alarme Logisty	6
	1.1 Un système d'alarme totalement sans fil	
	1.2 Un système d'alarme multi-groupes	
	1.3 Un système d'alarme ultra-fiable TwinPass®	
	1.4 Un système d'alarme autoprotégé	
	1.5 Un système d'alarme paramétrable	
2	Où installer le système d'alarme Logisty	16
	2.1 Précautions relatives aux transmissions radio	
	2.2 Où installer la centrale ?	
	2.3 Où installer les détecteurs d'ouverture (et de bris de vitre) ?	
	2.4 Où installer les détecteurs de mouvement ?	
	2.5 Où installer le clavier ?	
3	Préparez et testez le système d'alarme Logisty	19
	3.1 Préparez et testez les télécommandes	
	3.2 Préparez et testez le clavier	
	3.3 Préparez et testez la centrale	
	3.4 Préparez et testez les détecteurs de mouvement	
	3.5 Préparez et testez les détecteurs d'ouverture (et de bris de vitre)	
4	Codez le système d'alarme Logisty	34
	4.1 Principe	
	4.2 Codez la centrale	
	4.3 Codez les télécommandes	
	4.4 Codez le clavier	
	4.5 Codez les détecteurs de mouvement	
	4.6 Codez les détecteurs d'ouverture (et de bris de vitre)	
5	Fixez le système d'alarme Logisty	43
	5.1 Fixez la centrale en mode test	
	5.2 Fixez le clavier	
	5.3 Fixez les détecteurs de mouvement	
	5.4 Fixez les détecteurs d'ouverture (et de bris de vitre)	
	5.5 Fixez définitivement la centrale	
6	Faites un essai réel du système d'alarme Logisty	48
7	Changez les piles du système d'alarme Logisty	49
8	Que faire si ?	51

■ 1.1 UN SYSTÈME D'ALARME TOTALEMENT SANS FIL

La transmission radio entre les différents éléments du système vous assure le maximum de simplicité à l'installation.

La technologie radio **TwinPass**® assure des transmissions radio ultra-fiables.

L'alimentation par piles de tous les appareils (y compris la sirène d'alarme et la centrale) élimine tout raccordement au secteur et donc la majorité des causes de fausses alarmes.

Le système Logisty est évolutif. Si l'utilisateur ne dispose pas dans l'immédiat de tous les appareils nécessaires à sa protection, il pourra les faire installer plus tard sans avoir à modifier le système existant.

Le système d'alarme Logisty assure :

● **La protection intrusion :**

- surveillance permanente des accès et de l'intérieur de l'habitation (détection d'intrusion), déclenchement des moyens d'alerte (sirènes d'alarme, transmetteur téléphonique, sirène intégrée à la centrale, récepteur de commande) en cas de détection.

● **La protection des personnes :**

- déclenchement des moyens d'alerte en cas de malaise ou d'agression à l'aide du médaillon d'Appel d'Urgence ou de la touche **Prog.** (si affectée à la fonction Appel d'Urgence) de la télécommande 4 touches ou du clavier.

- déclenchement seul du transmetteur téléphonique à l'aide de la touche **Prog.** (si affectée à la fonction Alerte Silencieuse) de la télécommande 4 touches.

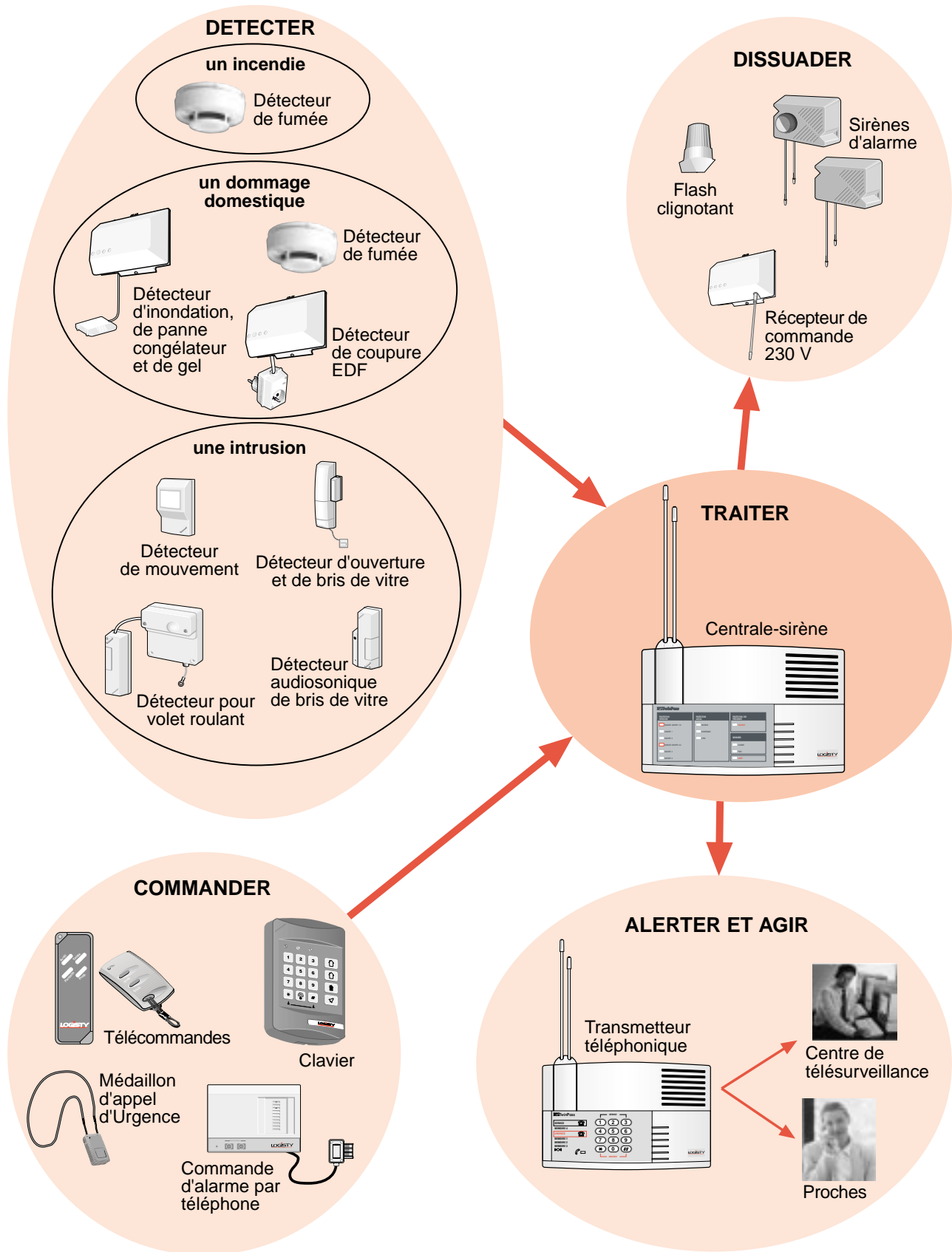
La fonction **Appel d'Urgence** permet de tester l'ensemble des dispositifs d'alarme.

Cette fonction **doit être disponible** sur au moins **un des organes de commande** du système, télécommande ou clavier.

● **La protection 24 h/24 :**

- détection incendie : déclenchement des moyens d'alerte (sonnerie en modulation incendie pendant 5 minutes).

- détection domestique : panne congélateur, dégâts des eaux, gel, coupure EDF : déclenchement du transmetteur téléphonique avec avertissement local par bips sonores sur la centrale.



DÉTECTER :

Détecteurs d'intrusion :

Les détecteurs d'intrusion surveillent les accès et l'intérieur de l'habitation. En cas de détection, ils informent instantanément la centrale par transmission radio.

- Les **détecteurs périmétriques** surveillent les accès de l'habitation :
 - les **détecteurs d'ouverture** détectent toute tentative d'intrusion par une porte ou une fenêtre protégées. Un **capteur de bris de vitre** peut être associé à ces détecteurs pour détecter un bris de vitre (fenêtre, porte-fenêtre, vasistas),
 - les **détecteurs audiosoniques de bris de vitre** détectent toute tentative d'intrusion par bris de vitre (fenêtre, baie),
 - les **détecteurs pour volet roulant** détectent tout mouvement des volets roulants protégés.
- Les **détecteurs volumétriques** (détecteurs de mouvement) surveillent en permanence l'intérieur de l'habitation. Ils détectent le rayonnement infrarouge émis par le corps de l'intrus se déplaçant dans l'espace protégé.

Le détecteur volumétrique L3101 surveille l'intérieur des pièces principales de l'habitation (salon, chambres...).

Le détecteur linéaire L3102 est particulièrement adapté à la surveillance des pièces étroites et longues (couloir, montée d'escalier...).

Le détecteur rideau L3103 est conçu pour surveiller les grandes parois (baies vitrées, portes de garage...).

Détecteurs domestiques :

Les détecteurs domestiques détectent et signalent à tout moment (24 h/24) les dommages qui peuvent se produire dans l'habitation (coupure EDF, panne de congélateur, inondation, gel).

Détecteurs incendie :

Les détecteurs de fumée détectent et signalent à tout moment (24 h/24) un dégagement de fumée à particules visibles dans l'habitation.

COMMANDER :

Télécommandes :

- La **télécommande 4 touches** permet les mises en marche et à l'arrêt de la centrale, de l'intérieur comme de l'extérieur de l'habitation. Elle assure également la protection des personnes : un appui sur la touche **Prog.** (affectée à la fonction Appel d'Urgence) déclenche (centrale en marche ou à l'arrêt) tous les moyens d'alerte (sirène intégrée de la centrale, sirènes d'alarme, transmetteur téléphonique et récepteur de commande).
La touche **Prog.** peut être adaptée aux besoins de l'utilisateur : Appel d'Urgence ou Alerte Silencieuse (déclenchement du transmetteur téléphonique sans les sirènes pour les malades ou personnes âgées), ou Appel Sonore (bips sonores sur la centrale) ou Lumière (commande d'un récepteur de commande).

- La **télécommande porte-clés** autorise la marche totale et l'arrêt du système d'alarme (usage déconseillé si la centrale est configurée en mode **Groupes Indépendants**).

Dans tous les cas, un simple appui sur la touche arrêt de la télécommande permet d'arrêter les sirènes et le transmetteur téléphonique en alarme (délai de réaction de 1 à 4 secondes).

- Le **médillon d'Appel d'Urgence** permet de déclencher tous les moyens d'alerte.

Clavier :

Les **claviers** assurent toutes les fonctionnalités précédentes. Une fois le code d'accès composé (4 chiffres précédés de l'appui su la touche **2**), ils permettent les mises en marche et à l'arrêt du système d'alarme. Les claviers permettent de commander directement via un récepteur de commande un éclairage ou de déclencher l'Appel d'Urgence.

Commande d'alarme par téléphone :

La **commande d'alarme par téléphone** permet, à l'aide d'un code d'accès secret, les mises en marche et à l'arrêt à distance par téléphone (télépilotage) du système d'alarme. Le microphone intégré à la commande d'alarme par téléphone permet l'écoute à distance. La commande d'alarme par téléphone permet également de commander un récepteur de commande Logisty pour simuler une présence dans l'habitation (allumer et éteindre aléatoirement un éclairage) ou de mettre en marche et d'arrêter un appareil électrique.

TRAITER :

La **centrale-sirène** reçoit les messages radio émis par l'ensemble des détecteurs, télécommandes et claviers. Elle contient une sirène intégrée. C'est la centrale qui déclenche sa sirène intégrée et les autres moyens d'alerte (sirènes d'alarme, transmetteur téléphonique et récepteur de commande) en cas de détection d'intrusion, de détection incendie ou d'Appel d'Urgence.

Elle confirme par voyants lumineux et messages sonores la réception correcte des ordres de marche ou d'arrêt envoyés par la télécommande ou le clavier.

Des messages sonores et des voyants lumineux en face avant indiquent les événements survenus en l'absence de l'utilisateur et, le moment venu, la nécessité de changer les piles des détecteurs ou de la centrale.

Elle assure la protection intrusion, la protection des personnes, la protection domestique, la protection incendie et l'identification précise de l'origine de l'alarme.

NB : la pression acoustique de la **sirène** intégrée à la centrale est de **108 dB(A)** à 1 m.

DISSUADER :

Sirènes :

- La **sirène intégrée de la centrale** agresse et déstabilise l'intrus.
- La **sirène d'alarme** alerte le voisinage par sa sonnerie (104 dB) en cas de détection d'intrusion, d'incendie (dans ce cas modulation incendie pendant 5 minutes) ou d'Appel d'Urgence.
- La **sirène d'alarme flash**, avec son flash clignotant, permet en plus au voisinage de localiser rapidement le lieu de l'alarme pour intervenir plus efficacement.

La sirène est activée immédiatement en cas d'Appel d'Urgence, d'incendie ou de déclenchement d'autoprotection. Elle peut-être retardée de 10 secondes en cas d'intrusion. Ainsi, l'utilisateur évite de déranger le voisinage s'il a oublié d'arrêter son système en rentrant chez lui. La sirène est réactivée si un détecteur est à nouveau sollicité.

L'intrus repéré s'enfuit et s'expose à une intervention du voisinage ou de la police.

Flash clignotant :

Le **flash clignotant AF500** ou tout appareillage électrique 230 V peut être déclenché via le récepteur de commande Logisty en cas de détection d'intrusion, d'Appel d'Urgence ou d'incendie.

ALERTER ET AGIR :

Le **transmetteur téléphonique** alerte par téléphone des proches (messages vocaux) ou un centre de télésécurité (messages digitaux) qu'un événement est survenu dans l'habitation (intrusion, dommages domestiques, incendie, Appel d'Urgence...).

Particuliers (messages vocaux) :

En cas d'alarme, les correspondants choisis par l'utilisateur (parents ou amis, au nombre de 3 maximum) seront contactés par le transmetteur téléphonique qui leur indiquera, par synthèse vocale, la nature de l'événement ayant provoqué l'appel (intrusion, incendie, Appel d'Urgence...).

Service de télésécurité (messages digitaux) :

Prévenu automatiquement par le transmetteur téléphonique en cas d'alarme, le centre de télésécurité exécute 24 h/24 et 7 jours/7 les consignes préalablement définies. L'abonnement aux services VEILLE ou VEILLE INTERVENTION apporte l'assurance d'une réaction immédiate et appropriée en cas d'alarme dans l'habitation.

■ 1.2 UN SYSTÈME D'ALARME MULTI-GROUPES

Le système multi-groupes Logisty permet de choisir entre deux modes de fonctionnement :

- occuper une partie de l'habitation (exemple : premier étage) tout en maintenant la protection intrusion dans l'autre partie (exemple : rez-de-chaussée, garage); c'est le mode **Partielle/Totale**,
 - occuper le Groupe 1+2 (exemple : premier étage) tout en maintenant la protection intrusion dans le Groupe 3+4 (exemple : rez-de-chaussée, garage) ou inversement occuper le Groupe 3+4 tout en maintenant la protection intrusion dans le Groupe 1+2 ; c'est le mode **Groupes Indépendants**.
- Ces 2 modes permettent bien entendu la surveillance totale de l'habitation.

NB : la protection des personnes, la protection incendie et la protection domestique sont maintenues 24 h/24 que la protection intrusion soit en marche ou non.

Mode **Partielle/Totale**

- La touche **Marche Partielle** de la télécommande ou du clavier permet de mettre sous protection intrusion une partie seulement de l'habitation. L'autre partie peut être occupée sans risque de déclencher le système d'alarme. L'espace maintenu sous la protection active du système Logisty peut concerner une ou plusieurs pièces qui ne sont pas nécessairement voisines.
- La touche **Marche Totale** de la télécommande ou du clavier permet de mettre sous protection intrusion la totalité de l'habitation.
- La touche **Arrêt** de la télécommande ou du clavier arrête la protection intrusion de l'habitation.

Exemple :

Touche **MARCHE PARTIELLE**

protection intrusion du rez-de-chaussée et du garage, il est possible de se déplacer librement au premier étage sans risque de déclencher le système d'alarme.



Touche **MARCHE TOTALE**

protection intrusion de toute la maison



Touche **ARRÊT**

arrêt de la protection intrusion de la maison.



La prise en compte d'un détecteur en Marche Partielle ou en Marche Totale se fait lors de l'affectation du détecteur à un Groupe.

Mode *Groupes Indépendants*

- La touche **Marche Partielle** de la télécommande ou du clavier permet de mettre sous protection intrusion le Groupe 1+2. Ces groupes peuvent être composés de plusieurs pièces qui ne sont pas nécessairement voisines.
- La touche **Marche Totale** de la télécommande ou du clavier permet de mettre sous protection intrusion le Groupe 3+4. Ces groupes peuvent être composés de plusieurs pièces qui ne sont pas nécessairement voisines.
- Pour mettre en service la totalité de la protection intrusion (Groupe 1+2+3+4), il faut envoyer une commande **Marche Partielle** puis **Marche Totale** ou inversement.
- La touche **Arrêt** de la télécommande ou du clavier arrête la protection intrusion de l'habitation.

Exemple :

Touche MARCHE PARTIELLE

(active la Marche Groupe 1+2 si le système était à l'arrêt au préalable) protection intrusion du rez-de-chaussée et du garage, il est possible de se déplacer librement au premier étage sans risque de déclencher le système d'alarme.



Touche MARCHE TOTALE

(active la Marche Groupe 3+4 si le système était à l'arrêt au préalable) protection intrusion du premier étage, il est possible de se déplacer librement au rez-de-chaussée et dans le garage sans risque de déclencher le système d'alarme.



Touche MARCHE PARTIELLE puis touche MARCHE TOTALE

(activent la Marche Groupe 1+2+3+4) protection intrusion de toute la maison.



Touche ARRÊT

arrêt de la protection intrusion de la maison.



La prise en compte d'un détecteur en Marche Groupe 1+2 ou en Marche Groupe 3+4 se fait lors de l'affectation du détecteur à un Groupe.

Affectation d'un détecteur à un Groupe :

Vous allez affecter chacun des détecteurs d'intrusion à un groupe (Groupe 1, Groupe 2, Groupe 3 ou Groupe 4).

- Les détecteurs affectés aux Groupes 1 et 3 déclenchent immédiatement les moyens d'alerte.
- Les détecteurs affectés aux Groupes 2 et 4 déclenchent les moyens d'alerte immédiatement ou avec un retard de 20 secondes (selon paramétrage de la centrale).

Ainsi, pour arrêter la protection intrusion depuis le clavier placé à l'intérieur de l'habitation sans déclencher les moyens d'alerte, placez un détecteur à déclenchement retardé dans l'entrée.

Le tableau ci-dessous récapitule les possibilités d'affectation d'un détecteur à un Groupe.

Groupe	Fonctionnement du détecteur	
	avec une centrale en mode <i>Partielle/Totale</i>	avec une centrale en mode <i>Groupes Indépendants</i>
Groupe 1	Actif en Marche Partielle et en Marche Totale Déclenchement immédiat	Actif en Marche Groupe 1+2 et en Marche Groupe 1+2+3+4 Déclenchement immédiat
Groupe 2	Actif en Marche Partielle et en Marche Totale Déclenchement immédiat ou retardé	Actif en Marche Groupe 1+2 et en Marche Groupe 1+2+3+4 Déclenchement immédiat ou retardé
Groupe 3	Actif en Marche Totale Inactif en Marche Partielle Déclenchement immédiat	Actif en Marche Groupe 3+4 et en Marche Groupe 1+2+3+4 Déclenchement immédiat
Groupe 4	Actif en Marche Totale Inactif en Marche Partielle Déclenchement immédiat ou retardé	Actif en Marche Groupe 3+4 et en Marche Groupe 1+2+3+4 Déclenchement immédiat ou retardé

■ 1.3 UN SYSTÈME D'ALARME ULTRA-FIABLE **TwinPass®**

Le système d'alarme intègre les dernières avancées technologiques de Logisty en matière de sécurité et de fiabilité.

Avec la nouvelle technologie radio **TwinPass®**, le système d'alarme Logisty possède deux avantages déterminants :

- **la transmission radio est ultra-fiable :**

A chaque transmission **TwinPass®** les informations sont codées puis émises simultanément sur deux fréquences radio différentes.

- **la transmission radio est autoprotégée :**

TwinPass® a été conçue pour s'accommoder des perturbations présentes et futures et pour résister à d'éventuels actes de malveillance. En cas de tentative de fraude par brouillage simultané des deux fréquences, sa réaction est très rapide. Dès qu'un des deux brouillages cesse, la transmission redevient immédiatement possible. C'est cette double sécurité qui permet la très haute fiabilité du système d'alarme.

Les deux antennes de la centrale ou des sirènes sont le symbole le plus évident de la technologie **TwinPass®**. Mais, même si les antennes ne sont pas visibles, les détecteurs de mouvement, les détecteurs d'ouverture (et de bris de vitre), les détecteurs audiosoniques de bris de vitre, les détecteurs pour volet roulant, les détecteurs de fumée, les détecteurs domestiques, les claviers, la commande d'alarme par téléphone... intègrent eux aussi la technologie **TwinPass®**.

■ 1.4 UN SYSTÈME D'ALARME AUTOPROTÉGÉ

Les appareils du système Logisty sont en permanence (**24 h/24 que la centrale soit en marche ou à l'arrêt**) protégés contre les actes de malveillance ou de fraude. Ces autoprotéctions déclenchent les moyens d'alerte en cas de tentative d'arrachement du produit de son support, d'ouverture malveillante d'un produit et de tout autre acte de fraude. Respectez les conseils d'installation afin d'éviter les déclenchements intempestifs des autoprotéctions.

- **Détecteurs :**

Tous les détecteurs (à l'exception du détecteur de fumée) sont autoprotégés contre les tentatives d'ouverture. Si l'on tente d'ouvrir leur boîtier les moyens d'alerte se déclenchent.

- **Clavier :**

Le clavier est autoprotégé. Une fois fixé au mur, toute tentative d'arrachement ou d'ouverture du clavier déclenche les moyens d'alerte.

- **Centrale :**

La centrale est autoprotégée contre les tentatives d'ouverture, d'arrachement ou de coupure d'antenne. En cas de malveillance ou de fraude, les moyens d'alerte se déclenchent.

- **Autoprotection radio :**

La transmission radio ultra-fiable **TwinPass®** garantit une fiabilité maximale des liaisons radio.

L'autoprotection radio déclenche une alarme en cas de brouillage simultané des deux voies radio. Dès qu'une voie n'est plus brouillée, la transmission est rétablie.

■ 1.5 UN SYSTÈME D'ALARME PARAMÉTRABLE

Vous adaptez la protection de l'habitation aux besoins de l'utilisateur grâce aux paramètres de fonctionnement de la centrale. Le paramétrage s'effectue à l'installation de la centrale en positionnant des micro-interrupteurs. Il est modifiable à tout moment.

Paramètre 1 : en cas de détection d'intrusion par un détecteur affecté au Groupe 2 ou au Groupe 4, déclenchement immédiat ou retardé de 20 secondes des moyens d'alerte.

Paramètre 2* : en cas d'intrusion, déclenchement ou non de la sirène intégrée de la centrale. Les autres moyens d'alerte (sirènes d'alarme, transmetteur téléphonique et récepteur de commande) restent actifs.

Paramètre 3* : en cas d'intrusion, retard ou non de 1 minute du déclenchement de la sirène intégrée de la centrale. Les autres moyens d'alerte (sirènes d'alarme, transmetteur téléphonique et récepteur de commande) restent à déclenchement immédiat.

Paramètre 4 : choix du niveau (normal ou fort) des messages sonores délivrés par la centrale lors des mises en marche ou à l'arrêt (sans influence sur la puissance de la sirène intégrée).

Paramètre 5 : autoprotection radio active ou inactive.

Paramètre 6 : choix du mode de la centrale : mode **Partielle/Totale** ou mode **Groupes Indépendants**

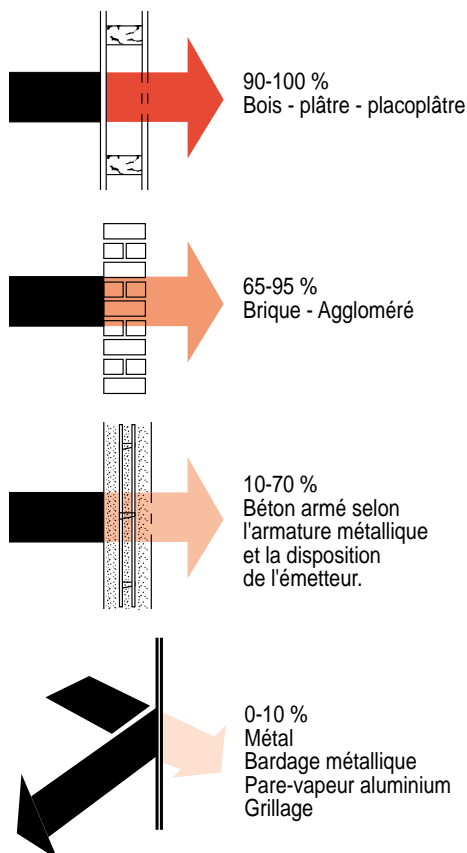
* En cas d'Appel d'Urgence, de déclenchement d'autoprotection ou de détection incendie, le déclenchement des moyens d'alerte est toujours actif et immédiat.

Exemples :

- Pour répondre aux besoins de l'utilisateur, vous avez choisi d'installer le clavier à l'intérieur de l'habitation et de placer un détecteur à déclenchement retardé (Groupe 2 ou Groupe 4) dans l'entrée. Le paramètre 1 permet d'obtenir lors de la sollicitation de ce détecteur un retard de 20 secondes avant le déclenchement des moyens d'alerte. L'utilisateur peut ainsi arrêter le système de l'intérieur de son habitation en composant son code d'accès sur le clavier puis ARRÊT.
- En cas d'intrusion, l'utilisateur ne veut pas attirer l'attention de l'intrus sur sa centrale quand les autres moyens d'alerte (sirène d'alarme, transmetteur téléphonique et récepteur de commande) se sont déjà déclenchés : vous décidez de ne pas déclencher la sirène intégrée de la centrale (paramètre 2) ou vous retardez ce déclenchement d'1 minute (paramètre 3) par rapport au déclenchement des autres moyens d'alerte.

2 Où installer le système d'alarme Logisty ?

Influence d'un obstacle sur la transmission radio



Le but de ce chapitre est de vous conseiller pour déterminer l'emplacement idéal pour les éléments du système d'alarme dans l'habitation.

2.1 PRÉCAUTIONS RELATIVES AUX TRANSMISSIONS RADIO

La propagation des ondes radio peut être modifiée par la présence d'éléments conducteurs d'électricité (canalisation, mobilier ou châssis métallique, grands miroirs ou pare-vapeurs aluminium, réseau électrique...). Elle est plus ou moins atténuée selon la nature et l'épaisseur des matériaux traversés. On observe une atténuation croissante en traversant le bois, la brique et le plâtre, les moellons, la pierre et le béton armé, le mâchefer et la terre en grande épaisseur.

La portée moyenne en champ libre est de 100 à 200 m selon les produits et l'environnement. La portée radio des appareils Logisty a été étudiée en fonction de la réglementation technique nationale pour assurer des liaisons radio sans problème au sein d'une habitation classique.

2.2 OÙ INSTALLER LA CENTRALE ?

Installez-la :

- à l'intérieur de l'habitation, dans un emplacement protégé par un détecteur,
- à plus de 5 m du transmetteur téléphonique, des sirènes d'alarme ou d'un récepteur de commande,
- loin d'éventuelles sources de perturbation (compteur électrique, coffret téléphonique, ordinateur...),
- en hauteur, face avant dégagée,
- de préférence au centre du système d'alarme.

Ne l'installez jamais directement sur une paroi métallique.

A la fixation du système d'alarme, vous pourrez déterminer avec précision le meilleur emplacement respectant les conditions précédentes, grâce à la fonction "écoute radio" (cf chapitre 5.1).

■ 2.3 OÙ INSTALLER LES DÉTECTEURS D'OUVERTURE (SANS CAPTEUR DE BRIS DE VITRE ASSOCIÉ) ?

Installez-les :

- à l'intérieur de l'habitation,
- sur les issues principales (entrée, terrasse,...),
- sur les accès dérobés (fenêtres de toit, portes de garage ...),
- en hauteur (2 m environ),
- l'aimant de préférence sur le battant de la porte ou de la fenêtre,
- le boîtier émetteur de préférence sur le dormant (partie fixe),
- le plus éloigné possible des gonds de l'issue protégée. De cette façon, toute ouverture, même minime, sera détectée.

Ne les installez pas :

- avec un espacement supérieur à 5 mm entre l'aimant et le boîtier émetteur,
- directement sur une paroi métallique.

NB : si vous installez un détecteur d'ouverture sur une porte métallique, vous devez positionner sous le boîtier émetteur une cale de bois ou de plastique de 2 cm d'épaisseur. Vous mettrez l'aimant à niveau grâce aux cales fournies.

OÙ INSTALLER LES DÉTECTEURS D'OUVERTURE AVEC CAPTEUR DE BRIS DE VITRE ASSOCIÉ ?

Installez-les :

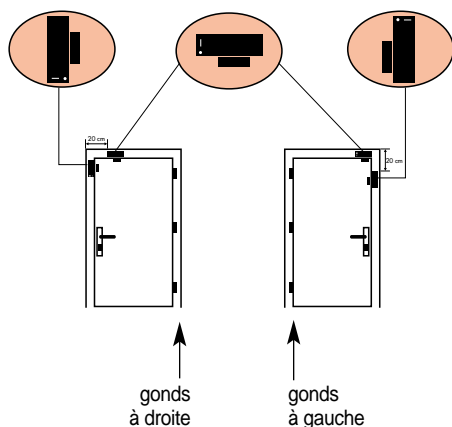
- à l'intérieur de l'habitation,
- sur les vitres des issues principales (fenêtres, baies vitrées, vasistas...),
- capteur de bris de vitre collé sur la vitre dans un des 4 coins à 2,5 cm de l'angle (détection du bris de vitre jusqu'à 1,50 m du point d'impact),
- en hauteur si possible,
- le boîtier émetteur sur la partie mobile de la fenêtre,
- l'aimant sur la partie fixe de la fenêtre,
- le plus éloigné possible des gonds de l'issue protégée. De cette façon, toute ouverture, même minime, sera détectée.

Ne les installez pas :

- avec un espacement supérieur à 5 mm entre l'aimant et le boîtier émetteur,
- directement sur une paroi métallique.

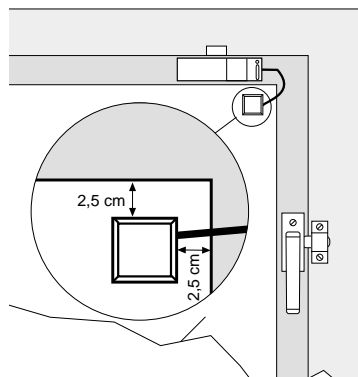
NB : si vous installez un détecteur d'ouverture et de bris de vitre sur une fenêtre métallique vous devez positionner sous le boîtier émetteur une cale de bois ou de plastique de 2 cm d'épaisseur. Vous mettrez l'aimant à niveau grâce aux cales fournies.

Attention : il est indispensable de fixer l'aimant, même en cas d'utilisation du capteur de bris de vitre seul.

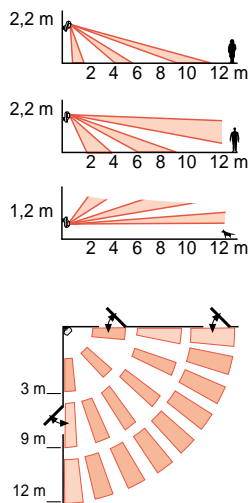


Pour une porte dont l'ouverture est à :

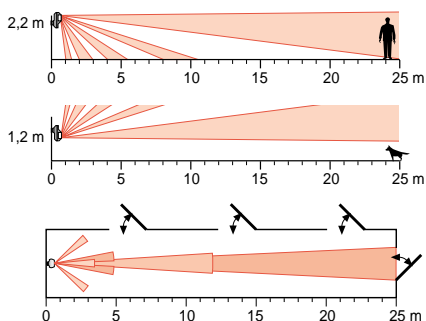
- gauche, préférer une fixation verticale ou pour une fixation horizontale, prévoir un dégagement de 20 cm à gauche,
- droite, préférer une fixation horizontale ou pour une fixation verticale, prévoir un dégagement de 20 cm au-dessus.



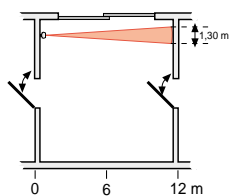
Espace protégé par un détecteur de mouvement L3101



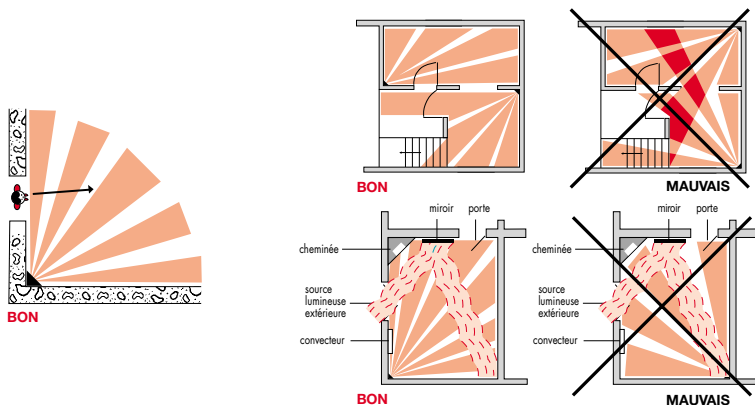
Espace protégé par un détecteur de mouvement L3102



Espace protégé par un détecteur de mouvement L3103



Où placer les détecteurs de mouvement



2.4 OÙ INSTALLER LES DÉTECTEURS DE MOUVEMENT ?

Installez-les :

- à l'intérieur de l'habitation,
- en hauteur (2,20 m environ),
- de manière à ce que son espace protégé ne croise pas celui d'un autre détecteur de mouvement,
- L3101 : - dans les pièces à risque (salon, chambre des parents...),
- **perpendiculairement aux issues à protéger,**
- L3102 : - aux points de passage obligé,
- peut être placé face à l'issue à protéger.
- L3103 : pour les grandes parois (baies vitrées, porte de garage...)

Il est préférable de protéger l'accès à la centrale par un détecteur de mouvement.

Ne les installez pas :

- en face ou au dessus d'une surface pouvant s'échauffer rapidement (convecteur électrique, cheminée, ventilation),
- en face d'une baie vitrée,
- directement sur une paroi métallique,
- orienté vers l'extérieur de l'habitation.

2.5 OÙ INSTALLER LE CLAVIER ?

Installez-le :

- à l'intérieur ou à l'extérieur de l'habitation,
- fixé sous abri, dans un endroit sec, protégé des intempéries et des regards indiscrets,
- facilement accessible pour permettre son utilisation pratique par tous les utilisateurs (le clavier ne peut être utilisé que par les personnes qui connaissent le code d'accès secret : famille ou proches),
- sur une surface dégagée et lisse (évités moquettes murales, crépis à gros grains...). En cas de fixation du clavier sur une paroi en matériau creux (placoplâtre, brique creuse...), nous vous conseillons d'utiliser des chevilles spécialement adaptées à ce type de matériau,
- afin de pouvoir atteindre directement le dessous du clavier avec un tournevis ce qui facilitera son ouverture en cas de démontage (lors d'un changement de pile par exemple).

Ne l'installez pas :

- directement sur une paroi métallique.

3 Préparez et testez le système d'alarme Logisty



Le but de ce chapitre est de préparer le système avant l'étape du codage.

Munissez-vous :

- d'un tournevis plat (4 mm),
- d'un tournevis cruciforme (3 ou 4 mm),
- d'une pièce de monnaie.

Nous vous conseillons de tester d'abord les télécommandes et le clavier, puis la centrale et enfin les détecteurs.

Pour les autres appareils, référez-vous aux notices spécifiques.

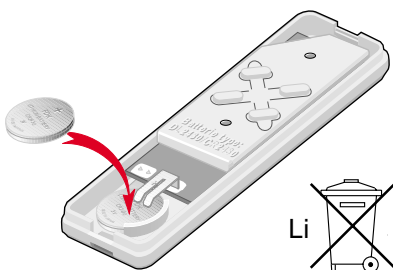
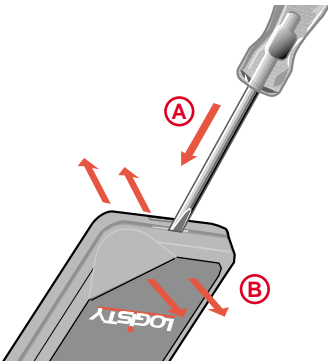
Les piles sont livrées avec chaque appareil. Suivez les instructions de montage des piles pour chacun d'eux.

Les appareils sont conçus pour éviter les erreurs de manipulation et les inversions de sens des piles.

3.1 PRÉPARATION ET TEST DES TÉLÉCOMMANDES

1. Ouverture :

- Télécommande porte-clés : ouvrez le boîtier après avoir enlevé la vis.
- Télécommande 4 touches : introduisez un tournevis plat entre le socle et le capot au dessus de l'ergot (A) et appuyez légèrement : le boîtier s'ouvre (B).



2. Piles :

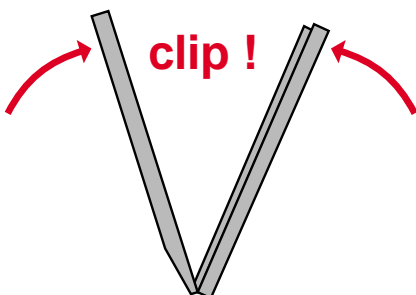
- Les piles de la télécommande porte-clés sont déjà en place.
- Mise en place des piles de la télécommande 4 touches : Essuyez les piles avec un chiffon sec. Prenez une pile par la tranche (évitiez de toucher les faces planes), le + vers le haut. Glissez-la entre les deux contacts. Glissez la deuxième pile de la même façon (les piles restent légèrement inclinées dans leur logement).



3. Vignette de garantie :

Détachez la partie prédécoupée de la vignette de garantie située à l'intérieur du capot et collez-la sur la demande d'extension de garantie fournie.

Refermez le boîtier.



4. Appuyez maintenant sur chaque touche, le voyant rouge clignote à chaque appui.

La télécommande est prête à être codée.

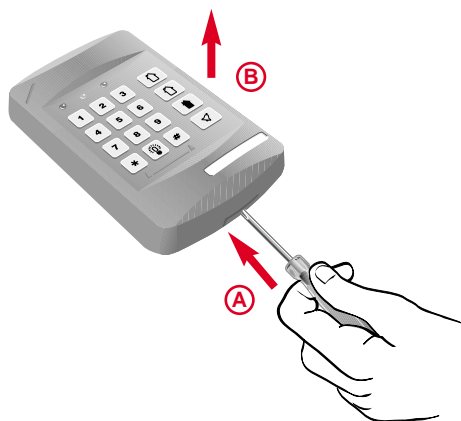
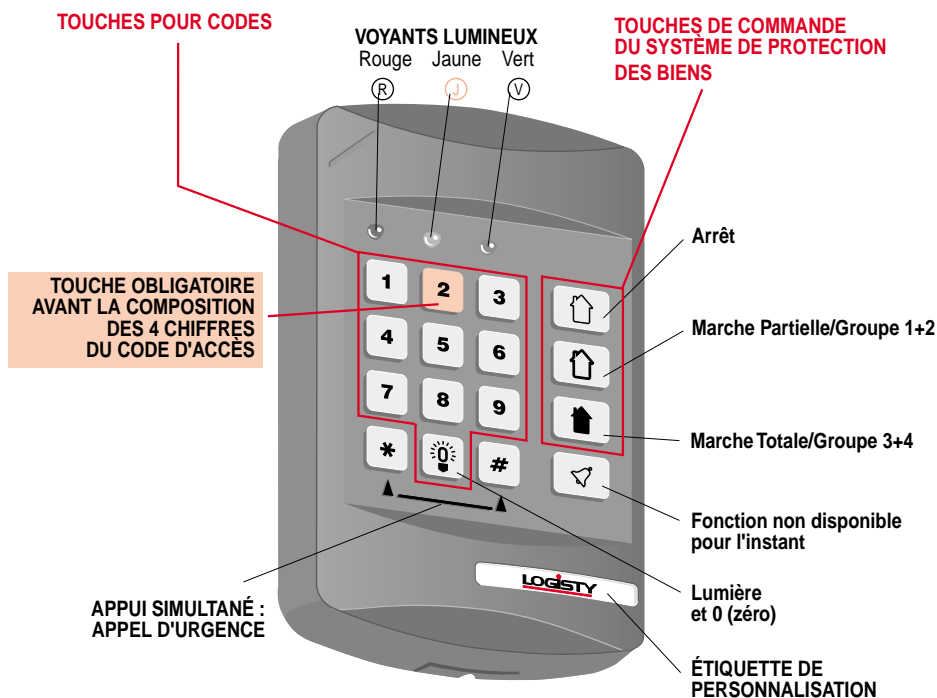
Renouvelez la procédure avec chacune des télécommandes.

3

■ 3.2 PRÉPARATION ET TEST DU CLAVIER

1. **Sortez le clavier** de son emballage et conservez :

- les accessoires de fixation : 4 vis, 4 rondelles, 4 chevilles,
- le pion d'autoprotection,
- la pile,
- le joint adhésif noir,
- l'étiquette de personnalisation.



2. **Ouverture du clavier :**

Repérez le point de verrouillage sur la tranche du socle.

Prenez un tournevis plat. Maintenez fermement le clavier à plat sur une table et introduisez le tournevis.

Poussez l'ergot de verrouillage en appuyant avec le tournevis à l'endroit indiqué (A).

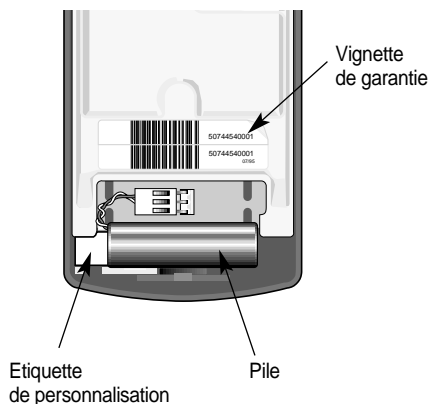
Maintenez l'appui avec le tournevis et ouvrez le clavier en exerçant une traction vers le haut (B).

3. **Vignette de garantie**

Détachez la partie prédécoupée de la vignette de garantie située sur le fond du boîtier et collez-la sur la demande d'extension de garantie fournie.

4. **Inscrivez le nom de l'utilisateur** sur l'étiquette de personnalisation s'il le désire.

5. **Connectez la pile** et insérez-la correctement orientée dans son logement.







6. Choix des options de fonctionnement :

Le clavier a deux options de fonctionnement sélectionnées par micro-interrupteurs :

- maintien ou suppression de la fonction d'Appel d'Urgence (moyens d'alerte déclenchés par un appui simultané sur les touches * et # du clavier) : micro-interrupteur 1,
- maintien ou suppression de l'autoprotection (à l'ouverture et à l'arrachement) selon l'utilisation en télécommande ou en fixation murale du clavier : micro-interrupteur 2.

Placez les micro-interrupteurs conformément aux besoins de l'utilisateur (cf tableau ci-dessous). Notez les options choisies sur l'aide-mémoire du guide d'utilisation du système.

Position des micro-interrupteurs	Options de fonctionnement
	Suppression de l'Appel d'Urgence
	Maintien de l'Appel d'Urgence
	Maintien de l'autoprotection (fixation murale)
	Suppression de l'autoprotection (utilisation en télécommande)

7. Refermez le boîtier.

8. Appuyez maintenant sur la touche 2 , le voyant rouge s'éclaire.

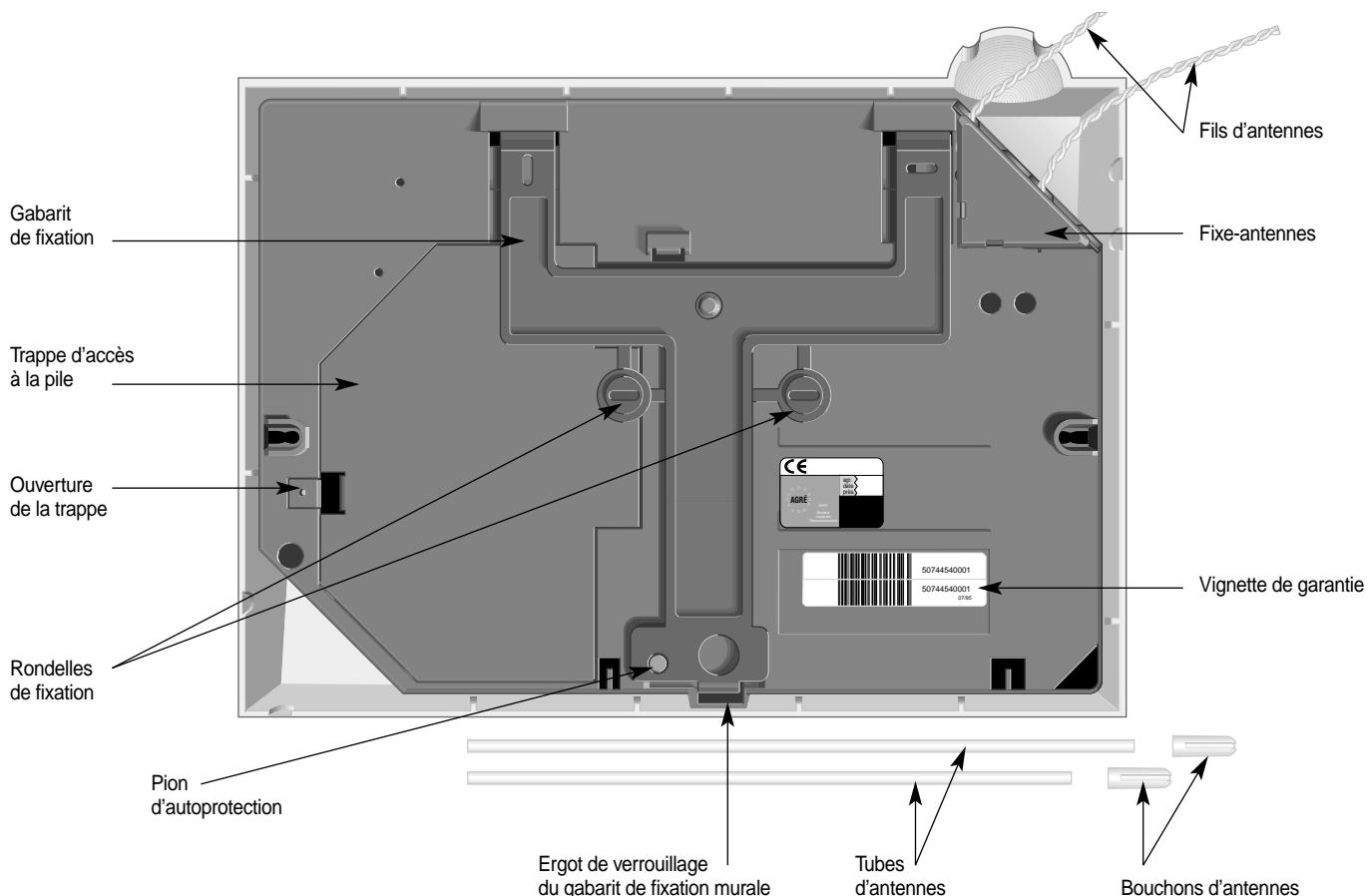
Le clavier est prêt à être codé.

Renouvelez la procédure avec chacun des claviers.

■ 3.3 PRÉPARATION ET TEST DE LA CENTRALE

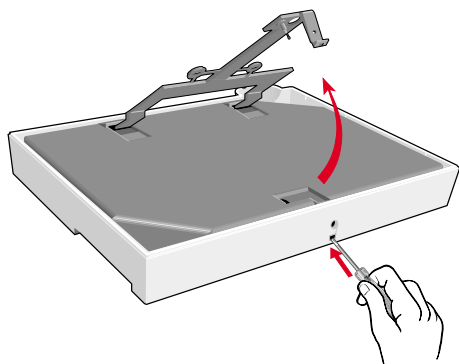
1. Sortez la centrale de son emballage et conservez :

- la pile,
 - les 2 tubes d'antennes, les 2 bouchons d'antennes et le fixe-antennes,
 - les accessoires de fixation :
 - 3 vis longues et 3 chevilles pour la fixation au mur,
 - 2 petites vis pour la fermeture de la trappe d'accès à la pile et le blocage du gabarit de fixation murale sur la centrale,
 - les accessoires de codage : 1 gabarit de codage, 1 foret de codage.
- Posez la face avant contre la table pour pouvoir accéder au dos de la centrale.



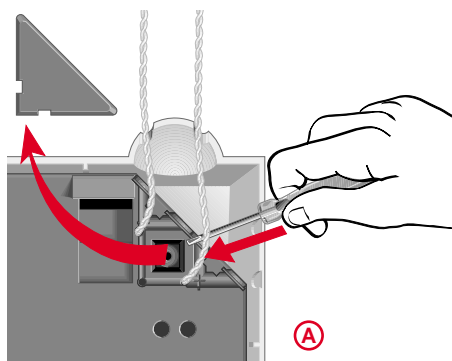
2. Vignette de garantie

Détachez la partie prédécoupée de la vignette de garantie située sur la face arrière de la centrale et collez-la sur la demande d'extension de garantie fournie.



3. Enlevez le gabarit de fixation murale en poussant l'ergot de verrouillage avec le tournevis.

L'ergot de verrouillage est accessible au dessous de la centrale.



4. Mise en place des antennes :

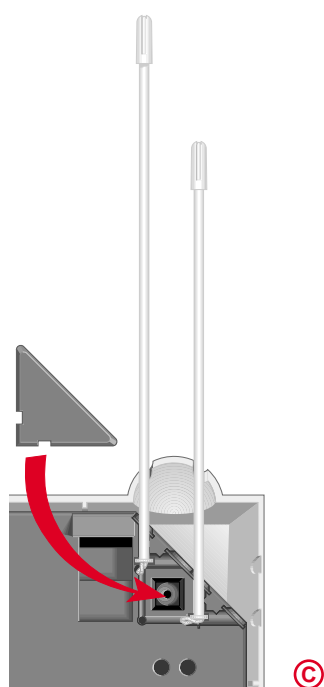
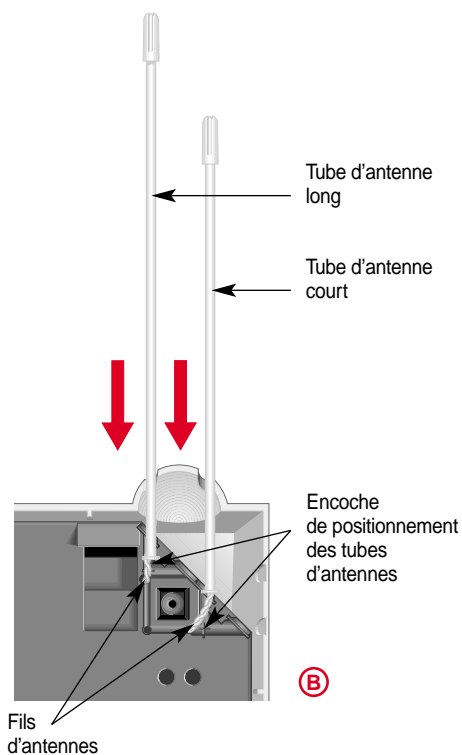
Enlevez le fixe-antennes triangulaire en faisant levier avec le tournevis (A).

Glissez chaque fil d'antenne dans le tube d'antenne correspondant (B).

Vérifiez que les fils soient entrés entièrement dans les tubes.

Enfoncez les tubes dans les gorges verticales ou horizontales à l'aide du tournevis plat.

Les antennes sont en place, bloquez-les dans cette position en enfonçant le fixe-antennes triangulaire dans sa position initiale (C).

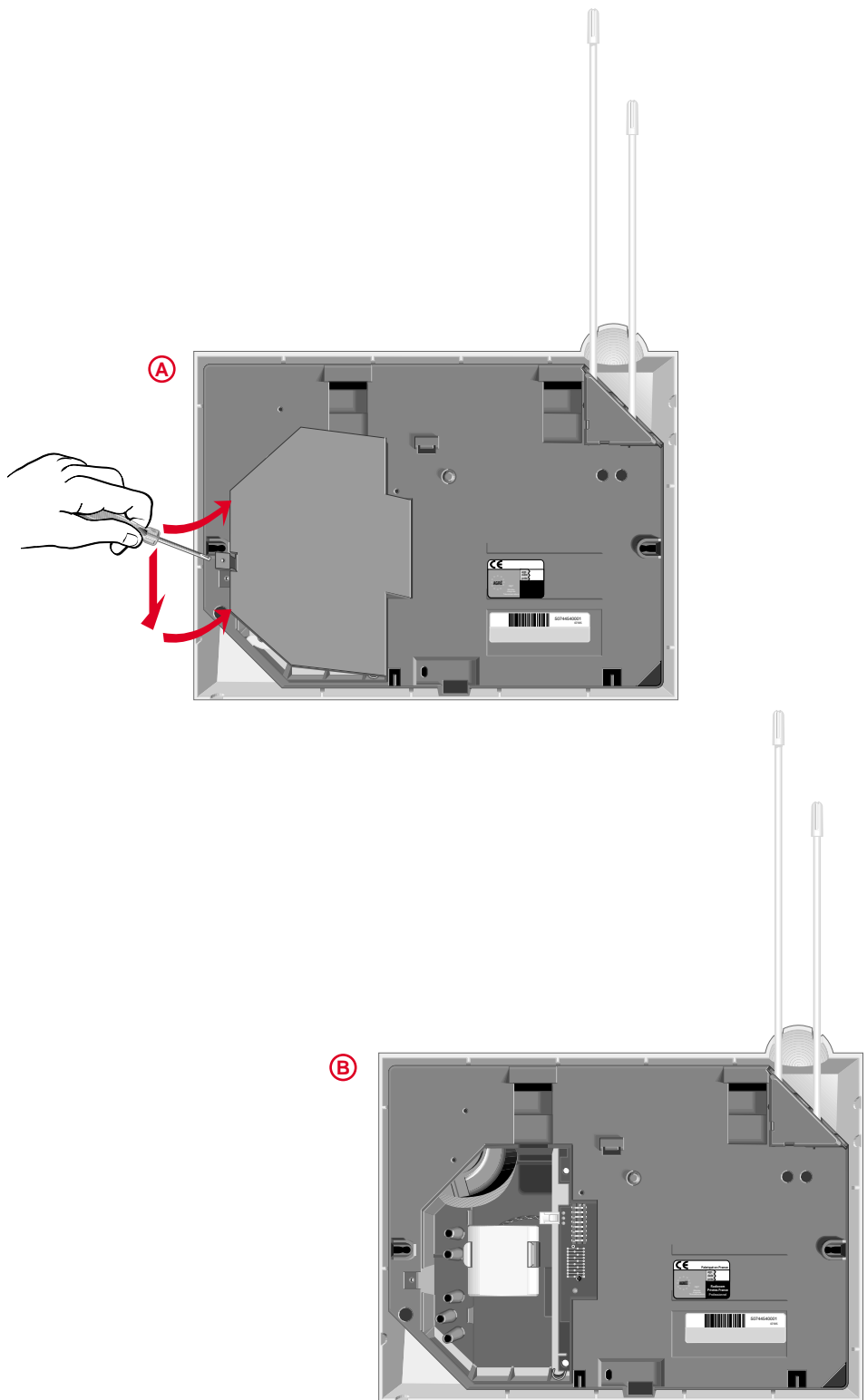


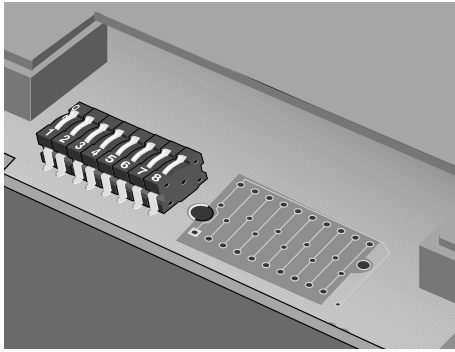
5. Mise en place de la pile :

Ouvrez la trappe d'accès à la pile avec le tournevis **(A)**.

Connectez la pile **(B)**. La centrale répond par un message sonore "Liii" très court. Si la sonnerie de la centrale se déclenche, enlevez la pile et reconnectez-la après 1 minute.

La centrale est maintenant en mode "test". Ne vous étonnez pas si vous entendez des grésillements. Ils cesseront dès que la centrale fonctionnera en mode normal.





6. Paramètres de fonctionnement du système d'alarme :

Les 8 micro-interrupteurs placés près de la pile permettent de paramétrer la centrale.

Avec le tournevis plat, placez les micro-interrupteurs conformément aux besoins de l'utilisateur.

Notez les paramètres sélectionnés sur l'aide-mémoire du guide d'utilisation du système.

Position des micro-interrupteurs	Options de fonctionnement
	Déclenchement immédiat des moyens d'alerte pour les détecteurs affectés aux Groupes 2 et 4
	Retard de 20 secondes avant le déclenchement des moyens d'alerte pour les détecteurs affectés aux Groupes 2 et 4
	Déclenchement de la sirène intégrée à la centrale en cas d'intrusion
	Pas de déclenchement de la sirène intégrée à la centrale en cas d'intrusion
	Sonnerie immédiate de la sirène intégrée à la centrale en cas d'intrusion (selon position du micro-interrupteur 2) Position recommandée pour être conformes aux exigences de l'agrément assurance
	Sonnerie retardée de 1 mn de la sirène intégrée à la centrale en cas d'intrusion (selon position du micro-interrupteur 2)
	Niveau des messages sonores émis par la centrale lors des mises en marche et à l'arrêt : normal
	Niveau des messages sonores émis par la centrale lors des mises en marche et à l'arrêt : fort
	Autoprotection radio inactive
	Autoprotection radio active
	Positions indifférentes : aucune fonction n'est associée à ces micro-interrupteurs
	Mode Partielle/Totale
	Mode Groupes Indépendants

7. Refermez la trappe.

8. Ne remplacez pas le gabarit de fixation murale sur la centrale.

Retournez la centrale de façon à voir la face avant.

La centrale est toujours en mode "test".

Vous allez pouvoir essayer le système sans risque de faire déclencher sa sirène intégrée (110 dB). En effet, le gabarit de fixation murale n'étant pas en place, vous ne déclencherez pas l'autoprotection à l'arrachement. La centrale va répondre aux informations radio qu'elle recevra des télécommandes, du clavier et des détecteurs en émettant des messages sonores et en éclairant des voyants lumineux.

En mode "test" tous les signaux radio, même très brefs, sont reproduits par le haut-parleur de la centrale. Aussi ne vous étonnez pas si vous entendez des grésillements. Ne vous préoccupez pas pour l'instant de cette fonction "écoute". Elle vous sera utile pour déterminer le meilleur emplacement pour la centrale.

Remarque : une fois passée en mode de fonctionnement normal (fixée au mur sur son gabarit de fixation), la centrale ne fera plus entendre de grésillements.

9. Avec une télécommande, appuyez sur n'importe quelle touche, la centrale répond par une série de messages sonores à 2 tons du type : "Li.tut, Li.tut, Li.tut...".

La centrale signale aussi la prise en compte de l'ordre envoyé depuis la télécommande en faisant clignoter son ou ses voyants correspondants :

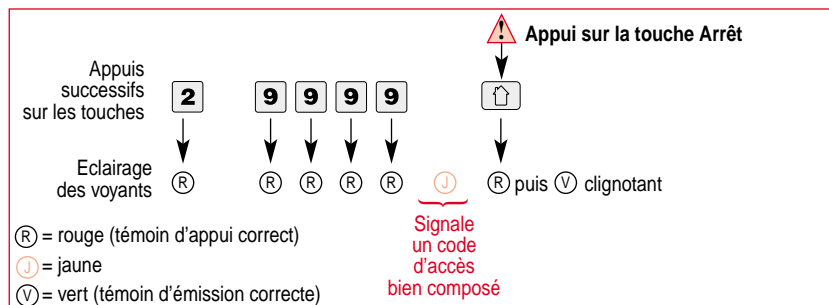
Touche télécommande	Voyant correspondant d'une centrale en mode <i>Partielle/Totale</i>	Voyant correspondant d'une centrale en mode <i>Groupe Indépendants</i>
Arrêt	Arrêt	Arrêt
Marche Partielle	Marche Groupe 1+2	Marche Groupe 1+2
Marche Totale	Marche Groupe 1+2 Marche Groupe 3+4	Marche Groupe 3+4

La télécommande communique bien avec la centrale si les voyants s'éclairent comme indiqué.

NB : la sirène intégrée de la centrale ne se déclenche pas en mode test.

10. Avec un clavier, respectez la procédure suivante :

Conseils : prenez le temps d'appuyer suffisamment sur chaque touche du clavier comme lorsque vous utilisez un distributeur automatique de billets. Le temps maximum entre 2 appuis successifs est de 4 secondes. Si vous vous trompez dans la manipulation, attendez 5 secondes tous voyants éteints avant d'entreprendre un nouvel essai.



- Recommencez la procédure en remplaçant l'appui sur la touche Arrêt (🏠) par un appui sur la touche Marche Partielle (Groupe 1+2) (🏠).
- Puis recommencez avec la touche Marche Totale (Groupe 3+4) (🏠).
- Pour envoyer l'Appel d'Urgence (si option sélectionnée), appuyez simultanément sur les touches * et #. Il est inutile de composer 2 9 9 9 9.

La centrale répond par une série de messages sonores à 2 tons du type : "Li.tut, Li.tut, Li.tut..." et éclaire le voyant correspondant à la commande envoyée.

Touche clavier	Voyant correspondant d'une centrale en mode <i>Partielle/Totale</i>	Voyant correspondant d'une centrale en mode <i>Groupes Indépendants</i>
Arrêt (🏠)	Arrêt	Arrêt
Marche Partielle (🏠)	Marche Groupe 1+2	Marche Groupe 1+2
Marche Totale (🏠)	Marche Groupe 1+2 Marche Groupe 3+4	Marche Groupe 3+4
Urgence (* + #)	Urgence	Urgence

Le clavier communique bien avec la centrale si les voyants s'éclairent comme indiqué.

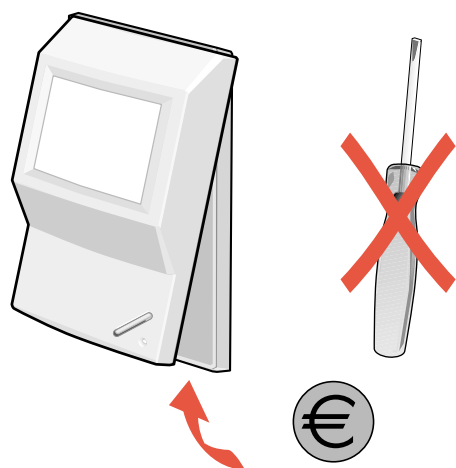
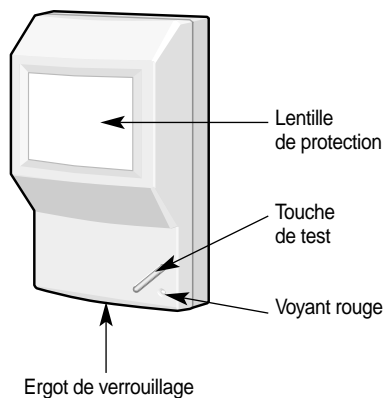
NB : la sirène intégrée de la centrale ne se déclenche pas en mode test.

⚠ Appuyez sur cette touche pendant que le voyant jaune (J) est éclairé.

■ 3.4 PRÉPARATION ET TEST DES DÉTECTEURS DE MOUVEMENT

1. Sortez le détecteur de son emballage et conservez :

- la pile,
- les accessoires de fixation : 1 rotule, 1 contre-rotule, 1 vis longue, 1 cheville, 1 rondelle.



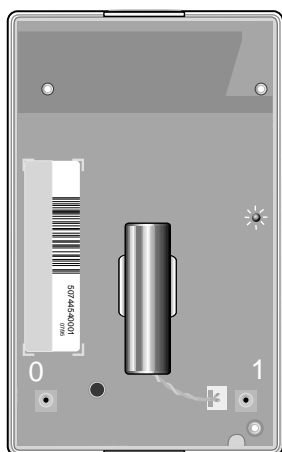
2. Ouvrez le boîtier du détecteur en poussant l'ergot de verrouillage avec une pièce de monnaie.



3. Vignette de garantie

Détachez la partie prédécoupée de la vignette de garantie située sur la carte électronique, capot arrière enlevé, et collez-la sur la demande d'extension de garantie fournie.

4. Connectez la pile.



5. Programmation du groupe et de la sensibilité

Attention : si les étapes suivantes ne correspondent pas au détecteur que vous possédez, nous vous conseillons de vous reporter au guide d'installation spécifique de votre détecteur de mouvement.

Le codage du détecteur se fait par programmation à l'aide du voyant de programmation et des touches 0 et 1. Vous n'utiliserez pas le gabarit de codage.

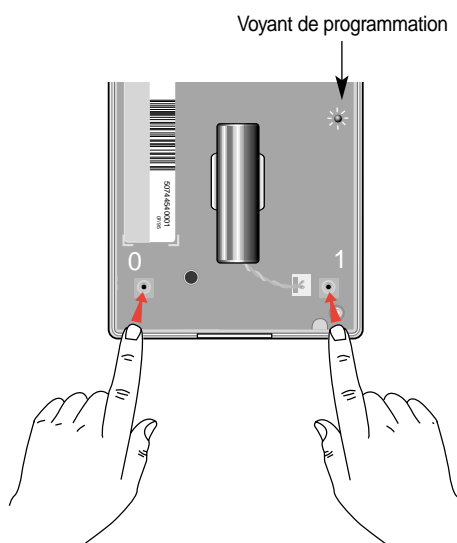
Attention : n'appuyez pas sur la touche de test pendant la phase de programmation.

Les détecteurs sont affectés en usine au **groupe 1** avec une **sensibilité normale (L3101) ou maximale (L3102 et L3103)**.

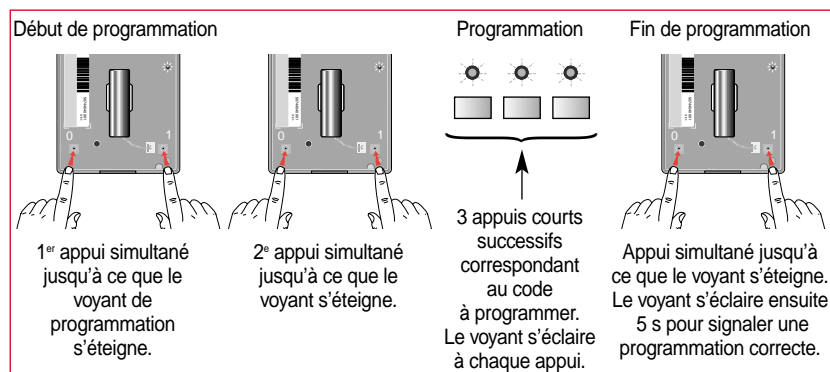
Vous pouvez modifier cette programmation selon le tableau ci-dessous. Le dernier chiffre du code permet de choisir la sensibilité :

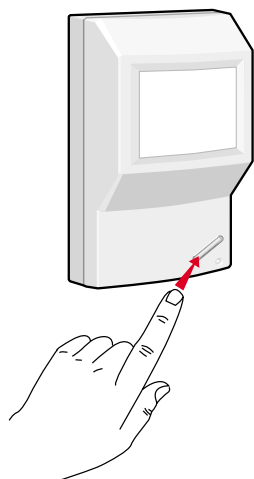
- **0** pour une sensibilité maximale : **obligatoire avec les détecteurs L3102 et L3103**,
- **1** pour une sensibilité normale: conseillé avec le détecteur L3101.

Groupe	Centrale en mode Partielle/Totale	Centrale en mode Groupes Indépendants	Code	Choix de la sensibilité
Groupe 1	Actif en Marche Partielle et en Marche Totale	Actif en Marche Groupe 1 + 2	0 0 0	Sensibilité maximale
	Déclenchement immédiat	Déclenchement immédiat	0 0 1	Sensibilité normale
Groupe 2	Actif en Marche Partielle et en Marche Totale	Actif en Marche Groupe 1 + 2	0 1 0	Sensibilité maximale
	Déclenchement immédiat ou retardé	Déclenchement immédiat ou retardé	0 1 1	Sensibilité normale
Groupe 3	Actif en Marche Totale Inactif en Marche Partielle	Actif en Marche Groupe 3 + 4	1 0 0	Sensibilité maximale
	Déclenchement immédiat	Déclenchement immédiat	1 0 1	Sensibilité normale
Groupe 4	Actif en Marche Totale Inactif en Marche Partielle	Actif en Marche Groupe 3 + 4	1 1 0	Sensibilité maximale
	Déclenchement immédiat ou retardé	Déclenchement immédiat ou retardé	1 1 1	Sensibilité normale



Programmez le code choisi (succession de 3 chiffres composée de "0" et de "1") en effectuant des appuis sur les touches 0 et 1 du détecteur comme indiqué ci-dessous :





Exemple pour programmer le groupe 4 avec une sensibilité normale : après les 2 appuis simultanés du début de programmation, appuyez successivement sur 1, puis 1, puis 0 et terminez par l'appui simultané de fin de programmation.

Attention : si au cours de la manipulation vous attendez plus de 7 secondes entre 2 appuis, si l'appui sur 0 et 1 en début ou en fin de programmation n'est pas simultané ou assez long, alors vous sortez du mode programmation : le voyant clignote, la programmation est incorrecte. Le groupe initialement programmé est conservé. Recommencez l'opération de programmation du groupe depuis le début.

6. Test du groupe choisi

Appuyez longuement (durée approximative : 7 s) sur la touche test du détecteur jusqu'à extinction du voyant test. Il va alors clignoter 1 à 4 fois selon le groupe programmé. Exemple : le voyant test clignote 4 fois si vous avez programmé le groupe 4. Si le détecteur ne réagit pas comme prévu, reprenez la programmation du groupe désiré.

Vous avez affecté au détecteur le groupe choisi. Si vous désirez changer ce groupe ultérieurement, vous devrez recommencer l'opération de programmation du groupe et de la sensibilité.

7. Refermez le boîtier du détecteur en engageant l'ergot bas puis en faisant pivoter le capot arrière jusqu'au "clic" de verrouillage.

8. Appuyez brièvement sur la touche test du détecteur. Son voyant rouge s'éclaire, le détecteur passe en mode test pendant 1 minute 30 secondes.

La centrale répond par une série de messages sonores à 2 tons du type : "Li.tut, Li.tut, Li.tut..." et le voyant spécifique correspondant au Groupe que vous avez affecté s'éclaire.

Le détecteur de mouvement communique bien avec la centrale.

9. Testez la détection. Après avoir appuyé sur la touche test, vous pouvez tester la détection de mouvement pendant 1 minute 30 secondes en passant votre main devant la lentille de détection : le voyant rouge s'éclaire. **Après ce laps de temps le détecteur se remet en fonctionnement normal, le voyant ne s'éclairera plus lors d'une détection.**

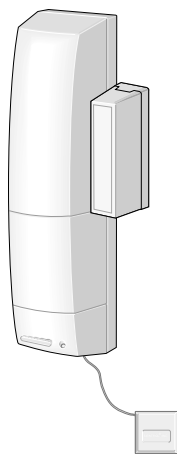
10. Retournez le détecteur pour cacher la lentille de détection afin qu'il ne vous détecte plus.

Renouvelez la procédure avec chacun des détecteurs de mouvement.

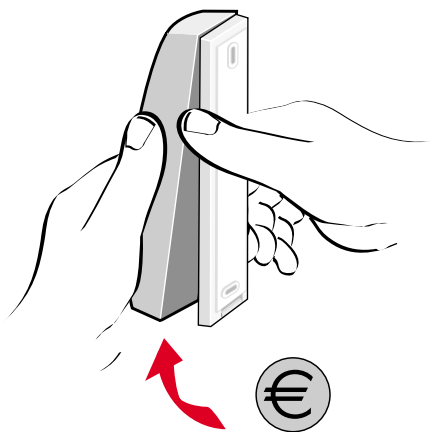
■ 3.5 PRÉPARATION ET TEST DES DÉTECTEURS D'OUVERTURE (ET DE BRIS DE VITRE)

1. **Sortez le détecteur** de son emballage et conservez :

- la pile,
- un jeu de 5 cales,
- l'aimant,
- le porte-aimant,
- les accessoires de fixation : 4 chevilles, 2 vis longues, 4 vis moyennes.



2. **Ouvrez le boîtier** du détecteur en poussant l'ergot de verrouillage avec une pièce de monnaie.

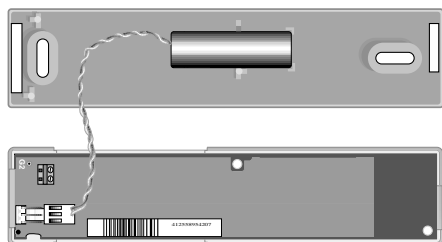


3. **Vignette de garantie**

Détachez la partie prédécoupée de la vignette de garantie située sur la carte électronique capot arrière enlevé, et collez-la sur la demande d'extension de garantie fournie.

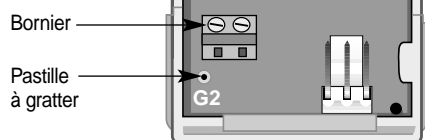


4. **Connectez la pile.**

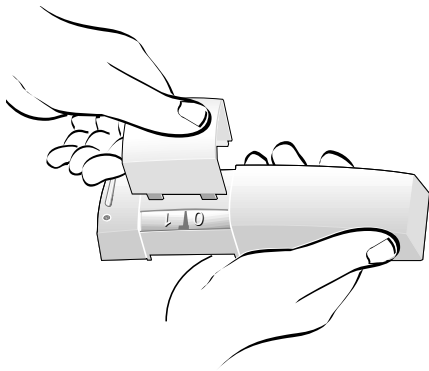


5. **Si vous associez un capteur de bris de vitre ou un second contact magnétique (type NF : normalement fermé) au détecteur d'ouverture**

- Supprimez la connexion G2 à l'aide du foret fournis avec la centrale.
- Raccordez les 2 fils du capteur ou du contact au bornier du détecteur.



Attention : quel que soit l'état de la pastille G2 (connectée ou grattée), vous devez obligatoirement utiliser le contact magnétique incorporé au détecteur d'ouverture.



6. Programmation du groupe

Ouvrez la trappe d'accès au codage en la libérant par le dessous.

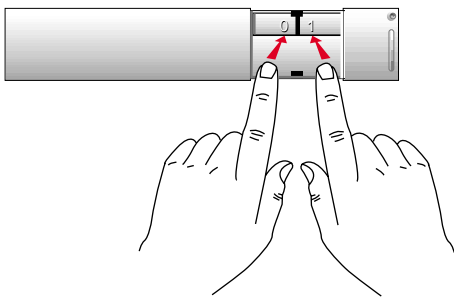
Attention : si les étapes suivantes ne correspondent pas au détecteur que vous possédez, nous vous conseillons de vous reporter au guide d'installation spécifique de votre détecteur d'ouverture (et de bris de vitre).

Le codage du détecteur se fait par programmation à l'aide des touches 0 et 1. Vous n'utiliserez pas le gabarit de codage.

Attention : la programmation est impossible si le détecteur est clipsé sur son socle.

Lorsque vous sortez le détecteur de son emballage, le groupe programmé est "groupe 1". Vous pouvez conserver cette programmation ou affecter au détecteur un autre groupe parmi les 4 proposés dans le tableau ci-dessous :

Groupe	Fonctionnement du détecteur		Code du groupe
	avec une centrale en mode <i>Partielle/Totale</i>	avec une centrale en mode <i>Groupes Indépendants</i>	
Groupe 1	Actif en Marche Partielle et en Marche Totale Déclenchement immédiat	Actif en Marche Groupe 1 + 2 Déclenchement immédiat	0 0 0
Groupe 2	Actif en Marche Partielle et en Marche Totale Déclenchement immédiat ou retardé	Actif en Marche Groupe 1 + 2 Déclenchement immédiat ou retardé	0 1 0
Groupe 3	Actif en Marche Totale Inactif en Marche Partielle Déclenchement immédiat	Actif en Marche Groupe 3 + 4 Déclenchement immédiat	1 0 0
Groupe 4	Actif en Marche Totale Inactif en Marche Partielle Déclenchement immédiat ou retardé	Actif en Marche Groupe 3 + 4 Déclenchement immédiat ou retardé	1 1 0

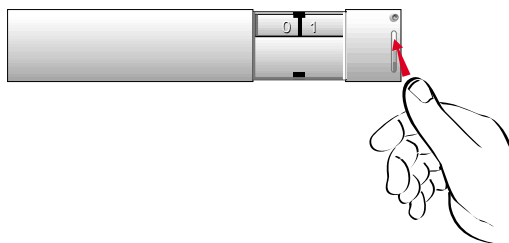


Programmez le code du groupe choisi (succession de 3 chiffres composée de "0" et de "1") en effectuant des appuis sur les touches 0 et 1 du détecteur comme indiqué ci-dessous :

Début de programmation	Programmation	Fin de programmation
<p>1^{er} appui simultané jusqu'à ce que le voyant s'éteigne.</p>	<p>2^e appui simultané jusqu'à ce que le voyant s'éteigne.</p> <p>3 appuis courts successifs correspondant au code du groupe. Le voyant s'éclaire à chaque appui.</p>	<p>Appui simultané jusqu'à ce que le voyant s'éteigne. Le voyant s'éclaire ensuite 5 s pour signaler une programmation correcte.</p>

Exemple pour programmer le groupe 4 : après les 2 appuis simultanés du début de programmation, appuyez successivement sur 1, puis 1, puis 0 et terminez par l'appui simultané de fin de programmation.

Attention : si au cours de la manipulation vous attendez plus de 7 secondes entre 2 appuis, si l'appui sur 0 et 1 en début ou en fin de programmation n'est pas simultané ou assez long, alors vous sortez du mode programmation : le voyant rouge clignote, la programmation est incorrecte. Le groupe initialement programmé est conservé. Recommencez l'opération de programmation du groupe depuis le début.



7. Test du groupe choisi

Appuyez longuement (durée approximative : 7 s) sur la touche test du détecteur jusqu'à extinction du voyant. Il va alors clignoter 1 à 4 fois selon le groupe programmé. Exemple : le voyant clignote 3 fois si vous avez programmé le groupe 3. Si le détecteur ne réagit pas comme prévu, reprenez la programmation du groupe désiré.

Vous avez affecté au détecteur le groupe choisi. Si vous désirez changer ce groupe ultérieurement, vous devrez recommencer l'opération de programmation du groupe (après ouverture du détecteur).

8. Refermez le boîtier du détecteur.

9. Appuyez brièvement sur la touche test du détecteur. Son voyant rouge s'éclaire. La centrale répond par une série de messages sonores à 2 tons du type : "Li.tut, Li.tut, Li.tut..." et le voyant spécifique correspondant au Groupe que vous avez affecté s'éclaire . Le détecteur communique bien avec la centrale.

10. Testez la détection :

Après avoir appuyé sur la touche test, vous pouvez tester la détection d'ouverture pendant 1 minute 30 secondes : rapprochez l'aimant du boîtier émetteur puis éloignez-le, le voyant rouge s'éclaire. **Après ce laps de temps le détecteur se remet en fonctionnement normal, le voyant ne s'éclairera plus lors d'une détection.**

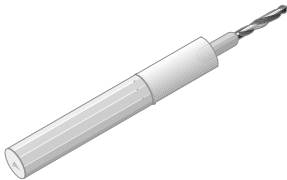
Vous pouvez relancer une période de test si nécessaire par appui sur la touche test.

Renouvelez la procédure avec chacun des détecteurs d'ouverture (et de bris de vitre).

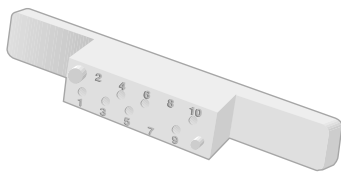
4

Codez le système d'alarme Logisty

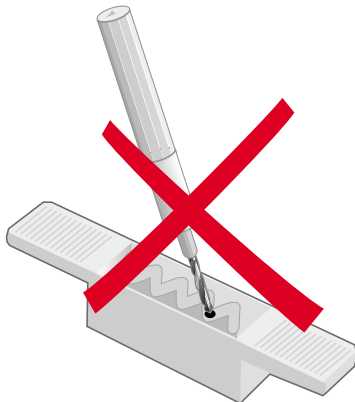
Foret de codage



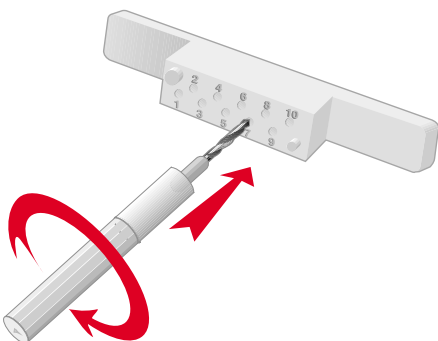
Gabarit de codage



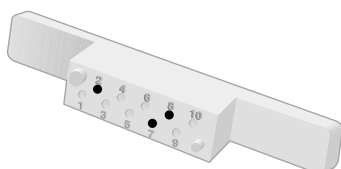
Ne pas percer



Percer



Résultat du perçage



Vous allez maintenant attribuer un code radio personnalisé à l'ensemble des produits du système d'alarme.

Ce code radio personnalisé sera la signature du système, il différenciera ce système de tous les autres.

A l'issue de ce chapitre, télécommandes, claviers, centrale et détecteurs étant codés, vous pourrez fixer le système d'alarme.

4.1 PRINCIPE

CHOIX DU CODE :

Recopiez sur un papier que vous détruirez à la fin du codage du système la grille suivante et mettez aléatoirement 2 à 6 croix dans les cases vides de votre choix. Vous avez déterminé le code radio personnalisé. Il est unique et sera affecté à tous les appareils du système.

1	2	3	4	5	6	7	8	9	10

Exemple (à ne pas reproduire)

1	2	3	4	5	6	7	8	9	10
	X					X	X		

Vous allez reporter maintenant ce code sur les appareils grâce au gabarit de codage et au foret de codage livrés avec la centrale. Vous pourrez modifier ce code ultérieurement.

PRÉPARATION DU GABARIT DE CODAGE :

Le gabarit de codage sert à reporter sans erreur le même code sur les appareils. Le foret de codage sert à couper les connexions choisies. L'utilisateur devra conserver ces outils, en les cachant, pour les futures extensions de son système d'alarme.

1. Prenez le gabarit de codage, retournez-le, vous pouvez lire les numéros 1 à 10.

Le gabarit possède 2 ergots de positionnement de diamètres différents qui permettent d'éviter les inversions de sens lors du codage.

2. Maintenez le gabarit et mettez la pointe du foret de codage dans l'avant trou correspondant au chiffre de la première croix sur la grille.

3. Tournez le foret en vissant dans le sens des aiguilles d'une montre pour percer le gabarit. Arrêtez lorsque la pointe du foret débouche complètement de l'autre côté. Le trou concerné est alors bien percé.

4. Recommencez les opérations 2 et 3 précédentes pour chaque chiffre correspondant à une croix sur la grille.

Vous obtenez ainsi la reproduction du code sur le gabarit de codage.

■ 4.2 CODEZ LA CENTRALE

1. Retournez la centrale et ouvrez la trappe d'accès à la pile.

2. Placez les ergots de positionnement du gabarit de codage dans les trous correspondants.

3. Maintenez le gabarit et mettez la pointe du foret de codage dans le premier trou ouvert du gabarit. Appuyez sur le foret en le tournant dans le sens des aiguilles d'une montre pour supprimer la connexion de codage correspondante. Arrêtez-vous lorsque le manche du foret bute sur le gabarit de codage.

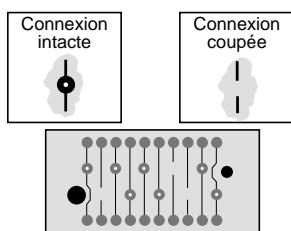
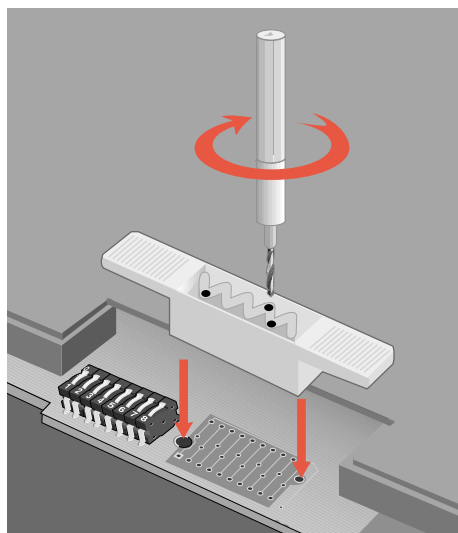
4. Recommencez l'opération précédente pour chaque trou pratiqué dans le gabarit.

5. Enlevez le gabarit de codage et faites tomber les copeaux hors de la centrale.

6. Fermez la trappe et retournez la centrale.

Vous avez affecté le code radio personnalisé à la centrale.

La centrale continue à émettre des grésillements car elle est toujours en mode "test" pour vous permettre de tester les autres appareils.



■ 4.3 CODEZ LES TÉLÉCOMMANDES

Le codage de la télécommande se fait par programmation. Vous n'utiliserez pas le gabarit de codage.

Vous allez tout d'abord programmer le code radio personnalisé par appuis successifs sur les touches de la télécommande puis vous allez programmer la touche **Prog.**

Le code radio personnalisé programmé lorsque vous sortez la télécommande de son emballage est identique à un code vierge (aucune connexion de codage coupée).

1. Réutilisez le tableau qui vous a été utile pour le choix du code (chapitre 4.1) :

	1	2	3	4	5	6	7	8	9	10
Code radio personnalisé										
Code télécommande										

2. Cochez sur la 1^{re} ligne les cases correspondant au code radio personnalisé.

3. Sur la 2^e ligne de votre tableau, au dessous de chaque croix, écrivez la lettre "A" correspondant à la touche **Arrêt**.

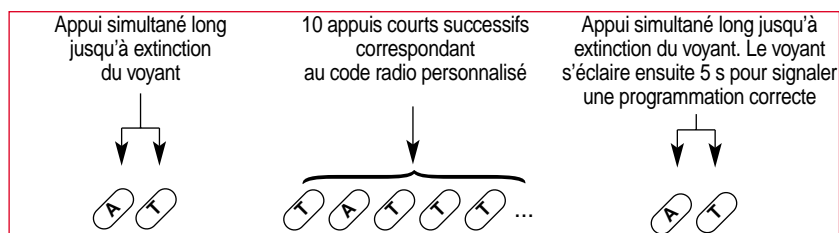
4. Complétez les cases vides de la 2^e ligne en écrivant la lettre "T" correspondant à la touche **Totale**.

Exemple (à ne pas reproduire) : vous avez percé sur chacun des appareils Logisty les connexions 2, 7 et 8.

	1	2	3	4	5	6	7	8	9	10
Code radio personnalisé		X					X	X		
Code télécommande	T	A	T	T	T	T	A	A	T	T

5. Vous obtenez une succession de “A” et “T” qui est le code à programmer sur la télécommande.

6. Codez la télécommande en effectuant la procédure suivante :



Attention : si au cours de la manipulation vous appuyez sur une touche non autorisée, si vous attendez plus de 7 secondes entre 2 appuis ou si l'appui sur **Arrêt** et **Totale** n'est pas simultané ou pas assez long, alors vous sortez du mode programmation : le voyant rouge clignote, la programmation est incorrecte. Le code précédemment programmé est conservé. Recommencez l'opération depuis le début.

7. Appuyez sur la touche **Arrêt**, la centrale émet un message sonore et éclaire son voyant Arrêt.

8. Si la centrale ne répond pas comme prévu, reprenez d'abord le codage de la télécommande. Si le problème persiste, reprenez le codage de la centrale et essayez à nouveau.

Vous avez affecté le code radio personnalisé à la télécommande.

Répétez cette procédure pour chacune des télécommandes porte-clés et 4 touches.

TOUCHE PROGRAMMABLE Prog.

Sur la télécommande 4 touches vous pouvez programmer la touche **Prog.** conformément aux besoins de l'utilisateur.

(Le code programmé lorsque vous sortez la télécommande de son emballage est celui de la fonction Appel d'Urgence).

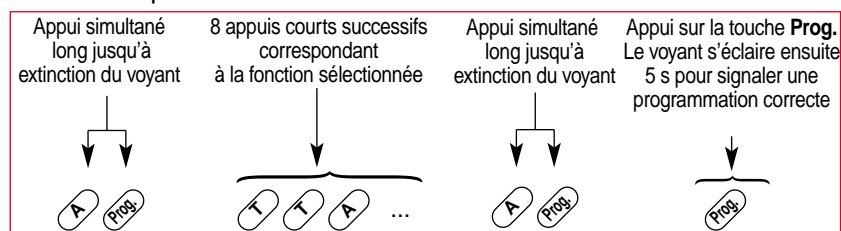
- Appel d'Urgence : déclenchement de tous les moyens d'alerte,
- Alerte Silencieuse : déclenchement du transmetteur téléphonique sans les sirènes. Cet usage est particulièrement adapté à la protection des personnes malades ou âgées. Éprouvant un malaise ou une gêne, elles alertent leurs proches sans déclencher les sirènes qui les paniqueraient.
- Appel Sonore : déclenchement d'un bip sonore sur la centrale (par exemple, personne malade désirant appeler à son chevet un proche présent dans la maison).
- Lumière : déclenchement d'un éclairage via le récepteur de commande L3551.

Les codes à programmer correspondant à la fonction choisie sont récapitulés ci-dessous :

Fonction	Code touche Prog.							
Urgence								
Alerte Silencieuse								
Appel Sonore								
Lumière								

La lettre “A” représente un appui sur la touche **Arrêt**. La lettre “T” représente un appui sur la touche **Totale**.

1. Codez la touche **Prog.** en effectuant des appuis sur les touches comme indiqué ci-dessous :



Attention : si au cours de la manipulation vous appuyez sur une touche non autorisée, si vous attendez plus de 7 secondes entre 2 appuis, si l'appui sur les touches **Arrêt** et **Totale** n'est pas simultané ou pas assez long, alors vous sortez du mode programmation, le voyant rouge clignote, la fonction précédemment programmée est conservée. Recommencez l'opération depuis le début.

2. ● Faites un essai avec la centrale en appuyant sur la touche **Prog.** (cas d'Appel d'Urgence, d'Alerte Silencieuse et d'Appel Sonore uniquement).

La centrale signale la prise en compte de l'ordre envoyé depuis la télécommande en faisant clignoter son voyant correspondant.

Touche télécommande Prog.	Voyant centrale
Urgence	Urgence
Alerte Silencieuse	Appel
Appel Sonore	Piles

● Faites un essai avec votre récepteur de commande 230 V L3551 en appuyant sur la touche **Prog.** (cas de Lumière) et vérifier l'activation de l'éclairage.

Vous avez affecté un code spécifique à la touche **Prog.** de la télécommande.

Répétez cette procédure pour chacune des télécommandes 4 touches.



4.4 CODEZ LE CLAVIER

Vous allez programmer le code radio personnalisé sur le clavier puis un code d'accès.

PROGRAMMATION DU CODE RADIO PERSONNALISÉ

Le codage du clavier se fait par programmation. Vous n'utiliserez pas le gabarit de codage.

Vous allez programmer le code radio personnalisé par appuis successifs sur les touches du clavier.

1. Réutilisez le tableau précédent (chapitre 4.1) :

	1	2	3	4	5	6	7	8	9	10
Code radio personnalisé										
Code clavier										

2. Cochez sur la 1^{re} ligne les cases correspondant au code radio personnalisé.

3. Sur la 2^e ligne du tableau, écrivez un "0" (zéro) au dessous de chaque croix.

4. Complétez les cases vides de la 2^e ligne par des "1" (un).

Exemple (à ne pas reproduire): vous avez percé sur chacun des appareils les connexions 2, 7 et 8.

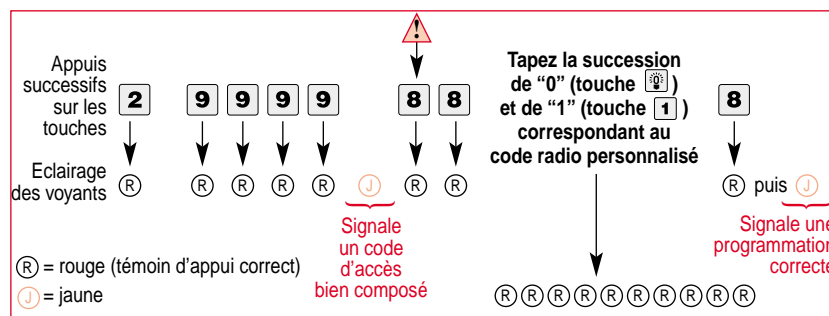
	1	2	3	4	5	6	7	8	9	10
Code radio personnalisé		X					X	X		
Code clavier	1	0	1	1	1	1	0	0	1	1

5. Vous obtenez une succession de "0" et de "1" qui est le code à programmer sur le clavier.

Attention : le code 0000000000 est interdit.

6. Prenez votre clavier et composez :

Conseils : prenez le temps d'appuyer suffisamment sur chaque touche du clavier comme lorsque vous utilisez un distributeur automatique de billets . Le temps maximum entre 2 appuis successifs est de 4 secondes. Si vous vous trompez dans la manipulation, attendez 5 secondes tous voyants éteints avant d'entreprendre un nouvel essai.

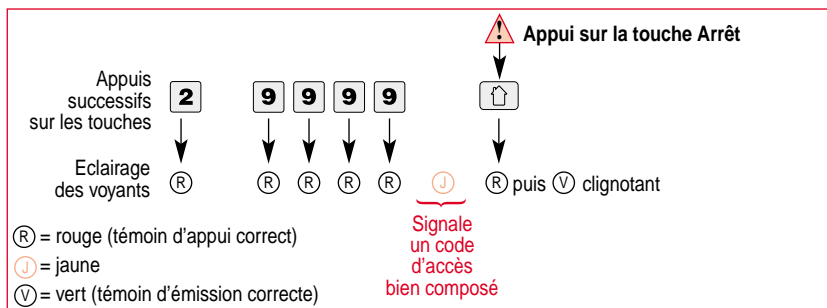


Exemple : vous avez percé sur chacun des appareils les connexions 2, 7 et 8. La programmation correspondant à cet exemple est :

2	9	9	9	9	8	8	1	1	1	1	1	1	0	1	1	8
---	---	---	---	---	---	---	---	---	---	---	---	---	---	---	---	---

⚠ Appuyez sur cette touche pendant que le voyant jaune (J) est éclairé.

7. Vérifiez le code radio personnalisé en respectant la procédure suivante :



La centrale (en mode test) répond par une série de messages sonores à 2 tons du type : «Li.tut, Li.tut, Li.tut...» et éclaire son voyant Arrêt si le code radio personnalisé est correct. Vérifiez l'éclairage de ce voyant en réalisant à nouveau la procédure de vérification si nécessaire. S'il ne s'éclaire pas, reprenez la procédure de programmation du code radio personnalisé.

PROGRAMMATION DU CODE D'ACCES

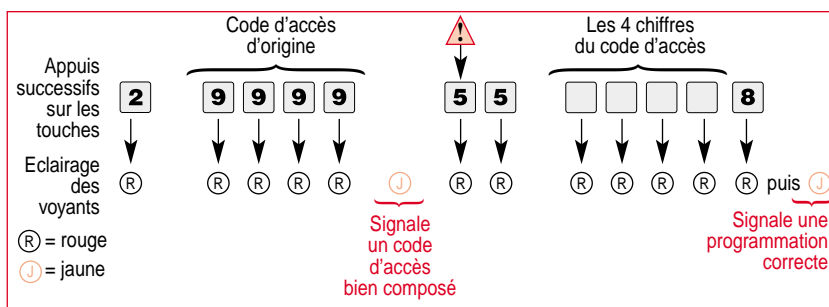
En sortie d'usine le code d'accès du clavier est «9999». L'utilisateur va choisir un code personnel pour remplacer ce code et vous allez le programmer sur le clavier. L'utilisateur composera le 2 puis ce code sur le clavier à chaque fois qu'il voudra utiliser les commandes Arrêt, Marche Partielle (Marche Groupe 1+2), Marche Totale (Marche Groupe 3+4) du système d'alarme.

1. Demandez à l'utilisateur de choisir un code d'accès à 4 chiffres et écrivez-le sur une feuille que vous détruirez à la fin de l'installation du clavier.

Attention : le code «0000» est interdit.

2. Prenez le clavier et composez :

Conseils : prenez le temps d'appuyer suffisamment sur chaque touche du clavier comme lorsque vous utilisez un distributeur automatique de billets. Le temps maximum entre 2 appuis successifs est de 4 secondes. Si vous vous trompez dans la manipulation, attendez 5 secondes tous voyants éteints avant d'entreprendre un nouvel essai.



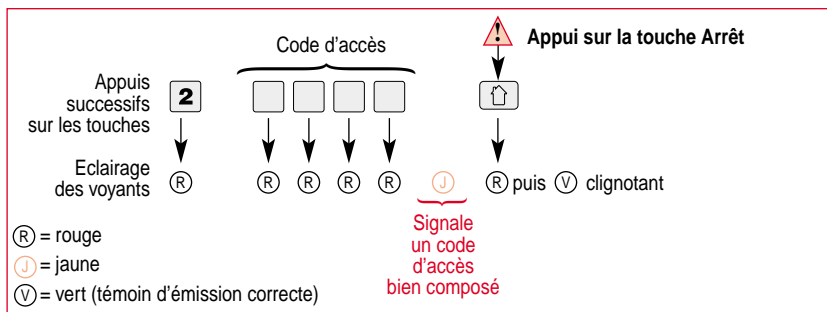
Exemple (à ne pas reproduire) : vous avez choisi le code d'accès "1624" ; la programmation correspondant à cet exemple est :



⚠ Appuyez sur cette touche pendant que le voyant jaune (J) est éclairé.



3. Vérifiez le code d'accès en effectuant la procédure suivante :



La programmation du code d'accès est correcte si le voyant jaune (J) s'éclaire. Vérifiez l'éclairage de ce voyant en réalisant à nouveau la procédure de vérification si nécessaire. Si le voyant jaune (J) ne s'éclaire pas reprenez la programmation du code d'accès.

Ultérieurement si vous souhaitez modifier le code d'accès en vigueur, vous devrez effectuer la même procédure que précédemment.

Exemple (à ne pas reproduire) : vous souhaitez remplacer le code «1624» par le code «3078». La programmation correspondant à cet exemple est :



MODIFICATION DES ACCÈS AUX COMMANDES

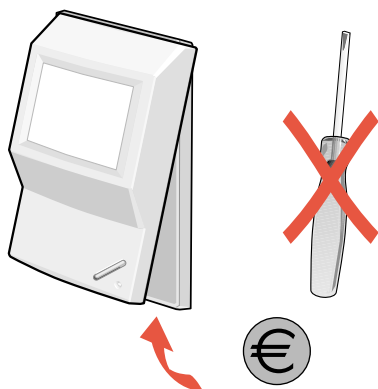
En fonction des besoins de l'utilisateur, vous pouvez décider de rendre une, plusieurs ou toutes les touches de commande accessibles directement (sans code d'accès). Dans ce cas, les précautions d'utilisation sont identiques à celles d'une télécommande.

Ces programmations ne sont pas indispensables dans l'installation du système de sécurité. Si vous souhaitez les réaliser, reportez-vous au guide d'installation du clavier.

 Appuyez sur cette touche pendant que le voyant jaune (J) est éclairé.

■ 4.5 CODEZ LES DÉTECTEURS DE MOUVEMENT

Attention : si les étapes suivantes ne correspondent pas au détecteur que vous possédez, nous vous conseillons de vous reporter au guide d'installation spécifique de votre détecteur de mouvement.



Attention : n'appuyez pas sur la touche de test pendant la phase de programmation.

- Ouvrez le boîtier du détecteur et gardez la pile connectée.
- Cochez sur la 1^{re} ligne du tableau ci-dessous les cases correspondant au code radio personnalisé du gabarit de codage de la centrale (une croix par trou débouché).

	1	2	3	4	5	6	7	8	9	10
Code radio personnalisé										
Code détecteur	<input type="checkbox"/>	<input type="checkbox"/>	<input type="checkbox"/>	<input type="checkbox"/>	<input type="checkbox"/>	<input type="checkbox"/>	<input type="checkbox"/>	<input type="checkbox"/>	<input type="checkbox"/>	<input type="checkbox"/>

- Ecrivez sur la 2^e ligne un "0" (zéro) au dessous de chaque croix.

- Complétez les cases vides de la 2^e ligne par des "1" (un).

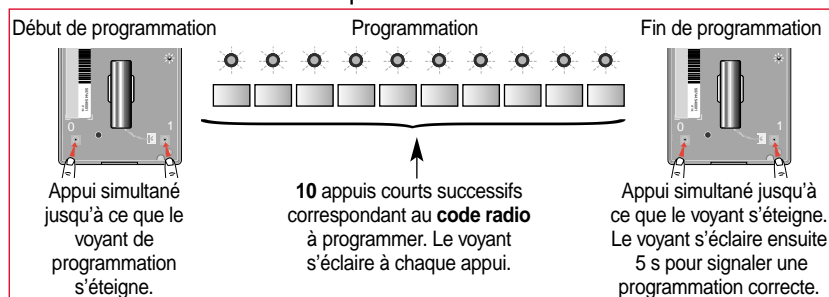
Exemple (à ne pas reproduire) : vous avez percé sur le gabarit les trous 2, 7 et 8.

	1	2	3	4	5	6	7	8	9	10
Code radio personnalisé		X					X	X		
Code détecteur	1	0	1	1	1	1	0	0	1	1

Vous obtenez une succession de 10 chiffres composée de "0" et de "1" correspondant au code à programmer sur le détecteur.

Attention : le code 0000000000 est déconseillé.

- Programmez le code radio en effectuant des appuis sur les touches 0 et 1 du détecteur comme indiqué ci-dessous :



Exemple pour programmer le code 1011110011 : après l'appui simultané du début de programmation, appuyez successivement sur 1, 0, 1, 1, 1, 1, 0, 0, 1, 1 et terminez par l'appui simultané de fin de programmation.

Attention : si au cours de la manipulation vous attendez plus de 7 secondes entre 2 appuis, si l'appui sur 0 et 1 en début ou en fin de programmation n'est pas simultané ou assez long, alors vous sortez du mode programmation : le voyant clignote, la programmation est incorrecte. Le code initialement programmé est conservé.

Recommencez l'opération depuis le début.

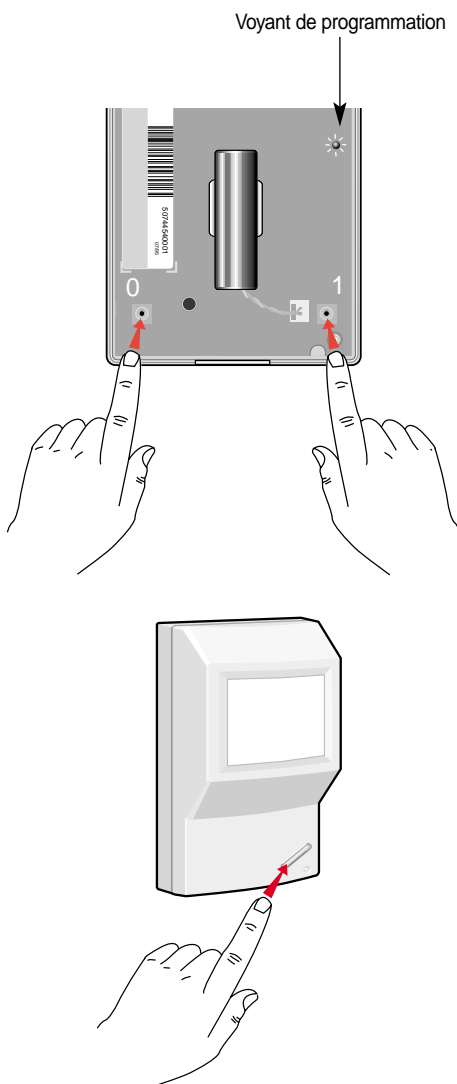
- Test du code radio personnalisé

Appuyez brièvement sur la touche test du détecteur et vérifiez que la centrale (codée au préalable) émet un message sonore et allume le voyant correspondant au groupe programmé précédemment.

Si la centrale ne réagit pas comme prévu, reprenez d'abord le codage du détecteur. Si le problème persiste, reprenez le codage de la centrale et essayez à nouveau.

Le code radio personnalisé est affecté au détecteur. Le détecteur est prêt à être installé.

Répétez cette procédure pour chacun des détecteurs de mouvement.



4.6 CODEZ LES DÉTECTEURS D'OUVERTURE (ET DE BRIS DE VITRE)

Attention : si les étapes suivantes ne correspondent pas au détecteur que vous possédez, nous vous conseillons de vous reporter au guide d'installation spécifique de votre détecteur d'ouverture (et de bris de vitre).

Attention : la programmation est impossible si le détecteur est clipsé sur son socle.

1. Ouvrez le boîtier du détecteur **(A)** puis la trappe d'accès au codage en la libérant par le dessous **(B)**.

2. Cochez sur la 1^{re} ligne du tableau ci-dessous les cases correspondant au code radio personnalisé du gabarit de codage de la centrale (une croix par trou débouché).

	1	2	3	4	5	6	7	8	9	10
Code radio personnalisé										
Code détecteur	<input type="checkbox"/>	<input type="checkbox"/>	<input type="checkbox"/>	<input type="checkbox"/>	<input type="checkbox"/>	<input type="checkbox"/>	<input type="checkbox"/>	<input type="checkbox"/>	<input type="checkbox"/>	<input type="checkbox"/>

3. Ecrivez sur la 2^e ligne un "0" (zéro) au dessous de chaque croix.

4. Complétez les cases vides de la 2^e ligne par des "1" (un).

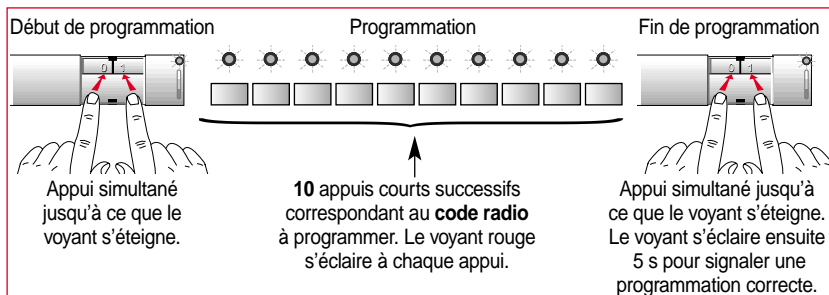
Exemple (à ne pas reproduire) : vous avez percé sur le gabarit les trous 2, 7 et 8.

	1	2	3	4	5	6	7	8	9	10
Code radio personnalisé		X					X	X		
Code détecteur	1	0	1	1	1	1	0	0	1	1

Vous obtenez une succession de 10 chiffres composée de "0" et de "1" correspondant au code à programmer sur le détecteur.

Attention : le code 0000000000 est déconseillé.

5. Programmez le code radio en effectuant des appuis sur les touches 0 et 1 du détecteur comme indiqué ci-dessous :



Exemple pour programmer le code 101110011 : après l'appui simultané du début de programmation, appuyez successivement sur 1, 0, 1, 1, 1, 1, 0, 0, 1, 1 et terminez par l'appui simultané de fin de programmation.

Attention : si au cours de la manipulation vous attendez plus de 7 secondes entre 2 appuis, si l'appui sur 0 et 1 en début ou en fin de programmation n'est pas simultané ou assez long, alors vous sortez du mode programmation : le voyant rouge clignote, la programmation est incorrecte. Le code initialement programmé est conservé. Recommencez l'opération depuis le début.

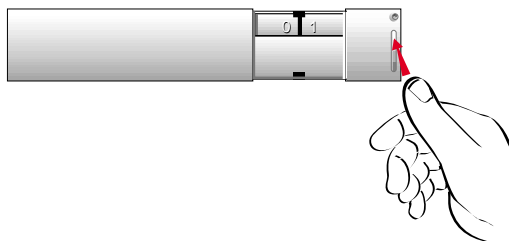
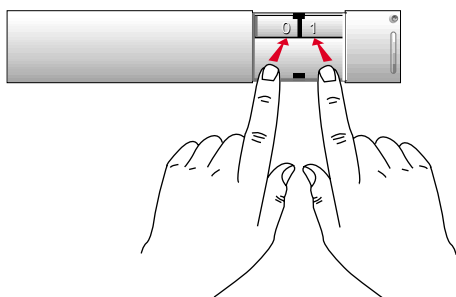
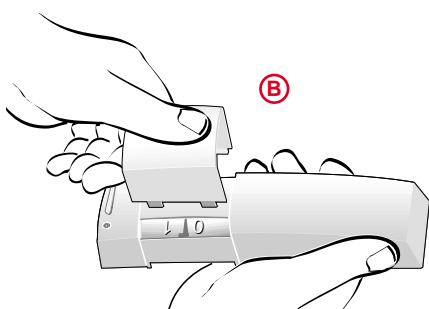
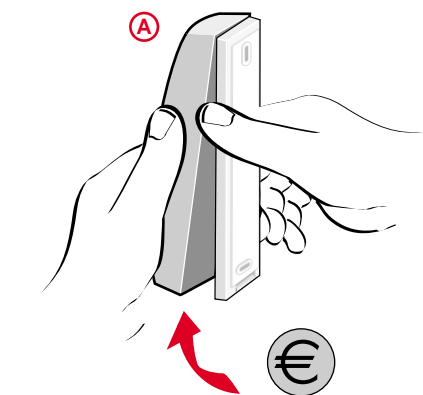
6. Test du code radio personnalisé

Appuyez brièvement sur la touche test du détecteur et vérifiez que la centrale (codée au préalable) émet un message sonore et allume le voyant correspondant au groupe programmé précédemment.

Si la centrale ne réagit pas comme prévu, reprenez d'abord le codage du détecteur. Si le problème persiste, reprenez le codage de la centrale et essayez à nouveau.

Le code radio personnalisé est affecté au détecteur. Le détecteur est prêt à être installé.

Répétez cette procédure pour chacun des détecteurs d'ouverture (et de bris de vitre).



5 Fixez le système d'alarme Logisty

Le but de ce chapitre est de vous guider pour fixer le système d'alarme dans l'habitation.

Munissez-vous :

- d'un tournevis plat (4 mm),
- d'un tournevis cruciforme (3 ou 4 mm),
- d'une perceuse avec un foret (6 mm).

Attention : choisissez bien l'emplacement des appareils en respectant les consignes du chapitre 2 "Où installer le système d'alarme Logisty ?". Vous allez d'abord fixer la centrale en mode test, puis le clavier et les détecteurs.

■ 5.1 FIXEZ LA CENTRALE EN MODE TEST

La fonction d'écoute radio permet de déterminer le meilleur emplacement pour la centrale :

Prenez la centrale (toujours en mode test c'est-à-dire sans son gabarit de fixation murale afin qu'elle ne déclenche pas sa sirène intégrée de 110 dB) et présentez-la à l'endroit choisi.

- Si les grésillements sortant du haut-parleur de la centrale sont peu nombreux, l'endroit choisi convient.
- Si les grésillements sortant du haut-parleur sont trop nombreux, déplacez la centrale pour trouver un endroit où il y en aura moins.

Important : fixez la centrale sur une **surface dure et lisse** (évitez moquettes murales, crépis à gros grains) afin que le pion d'autoprotection soit bien plaqué au mur.

Prévoyez un espace suffisant pour le passage des antennes.

1. Fixez le gabarit de fixation murale en trois points avec les chevilles et les vis fournies du sachet d'accessoires ou d'autres mieux adaptées si nécessaire.

Ne rajoutez pas de rondelles sur les points de fixations hautes.

Otez une des 2 rondelles plastiques du gabarit de fixation pour la fixation basse du gabarit.

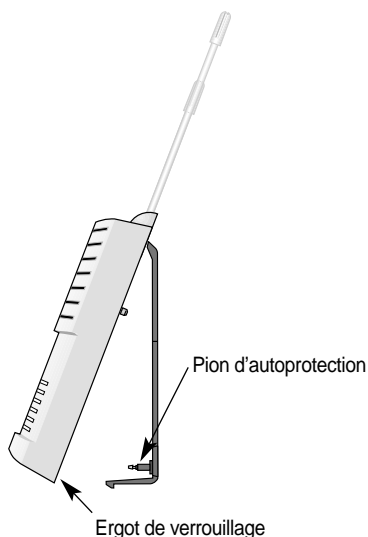
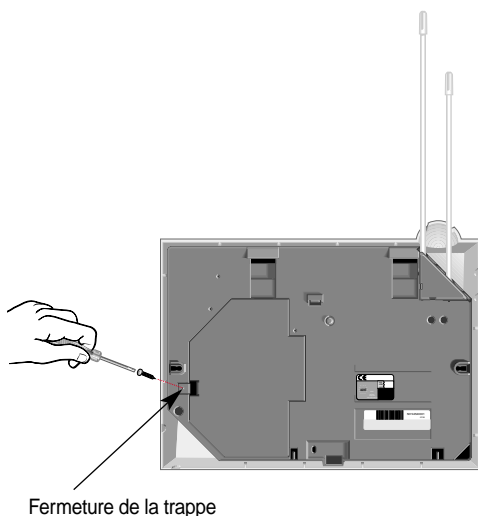
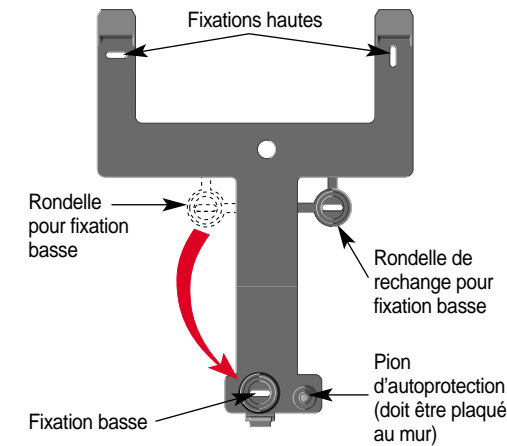
Le pion d'autoprotection doit être plaqué au mur sans jeu. Une fois fixé au mur en trois points, le gabarit de fixation assurera une fixation sûre et efficace de la centrale.

2. Verrouillez la trappe d'accès à la pile à l'aide de la vis fournie dans le sachet d'accessoires.

3. Présentez la centrale au-dessus du gabarit de fixation murale en l'inclinant un peu par rapport à la verticale (les antennes se courbent contre le mur).

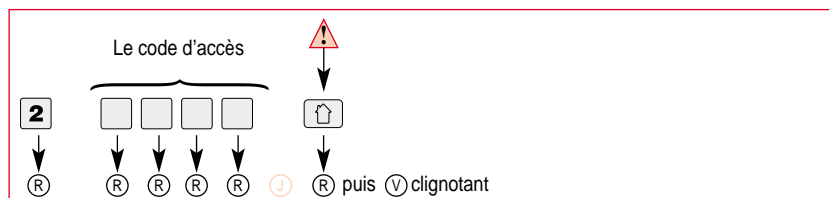
Accrochez-la sur les deux points de fixation haute **sans la clipser sur l'ergot de verrouillage**, cela aurait pour effet de la sortir du mode test et vous déclencheriez sa sirène intégrée lors de la fixation des détecteurs.

La centrale est toujours en mode test.



■ 5.2 FIXEZ LE CLAVIER

1. Présentez le clavier à l'endroit choisi pour sa fixation (se reporter au chapitre 2.6).
2. Envoyez un ordre Arrêt à la centrale à partir du clavier en composant :



La centrale répond par un message sonore à deux tons du type "Li.tut Li.tut" et son voyant Arrêt s'éclaire.

Le clavier et la centrale communiquent bien.

Remarque : si la centrale répond par un message sonore à un seul ton du type "Tut.Tut.Tut" sans éclairage de voyant ou ne répond pas, cela signifie que la transmission radio n'est pas bonne. Dans ce cas, modifiez l'emplacement du clavier.

3. Préparez le socle :

Ouvrez le clavier, prenez le socle et placez le pion d'autoprotection dans son logement.

Enlevez le film de protection du joint adhésif noir puis collez-le sur l'arrière du socle.

Utilisez le socle comme gabarit de perçage pour repérer les 4 points de fixation sur le mur.

Le personnage gravé à l'intérieur du socle indique le sens de montage.

4. Fixez le socle en utilisant les chevilles, les rondelles et les vis fournies ou d'autres mieux adaptées si nécessaire.

Présérrez les 4 vis puis vissez progressivement le tout sans trop forcer.

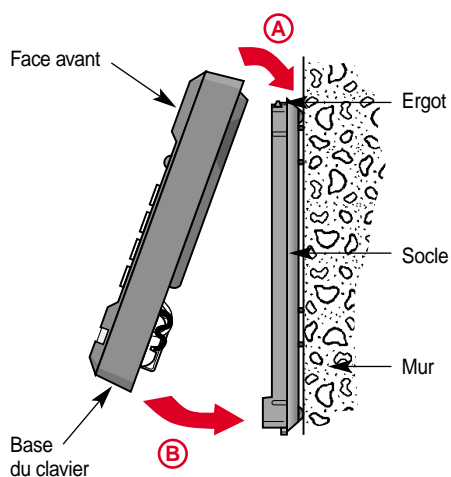
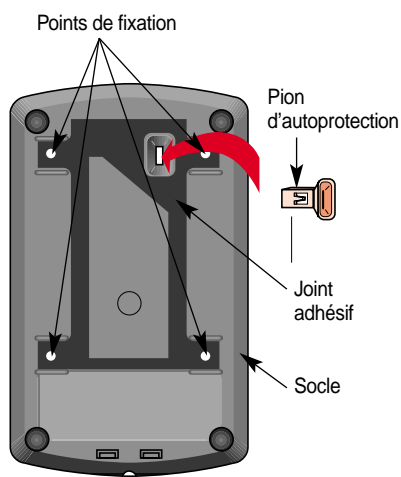
5. Accrochez la face avant du clavier sur les 2 ergots situés en haut du socle (A).

Refermez le clavier en appuyant fermement sur la base du clavier (B). Vous devez entendre un "clac" attestant que le clavier est bien verrouillé et ne peut plus être ouvert manuellement.

6. Vérifiez à nouveau la réaction de la centrale lorsque vous envoyez l'ordre Arrêt à partir du clavier.

Le clavier est prêt à fonctionner.

Attention : le clavier est maintenant autoprotégé à l'ouverture et à l'arrachement si la fonction a été sélectionnée. Si vous l'ouvrez les moyens d'alerte se déclenchent.



⚠ Appuyez sur cette touche pendant que le voyant jaune ⏸ est éclairé.

■ 5.3 FIXEZ LES DÉTECTEURS DE MOUVEMENT

1. Déterminez l'endroit exact de fixation du détecteur (se reporter au chapitre 2.5).

2. Percez le mur à l'endroit choisi et placez la cheville fournie ou une mieux adaptée si nécessaire.

Enfilez la vis fournie dans la rotule, le fond du boîtier et la contre-rotule. Présentez l'ensemble dans la cheville et vissez sans trop serrer.

3. Le fond de boîtier est fixé, orientez-le approximativement. Clipsez le détecteur sur son fond.

4. Appuyez brièvement sur la touche test du détecteur pour le mettre en mode test. Le voyant rouge s'éclaire durant l'appui et le détecteur envoie un signal radio à la centrale qui répond par une série de messages sonores à deux tons du type : "Li.tut, Li.tut, Li.tut..." et en éclairant le voyant associé.

Vérifiez que vous avez bien affecté le détecteur au bon Groupe (cf chapitre 3.4).

Remarque : si la centrale ne répond pas par le message sonore habituel mais par un message sonore à un seul ton du type "Tut..Tut..Tut..." sans éclairage de voyant cela signifie que la transmission radio entre le détecteur et la centrale n'est pas bonne. Dans ce cas modifiez l'emplacement du détecteur de façon à avoir une bonne transmission.

5. Après avoir appuyé sur la touche test, vous pouvez tester la détection de mouvement pendant 1 minute 30 secondes. **Après ce laps de temps le détecteur se remet en fonctionnement normal, le voyant ne s'éclairera plus lors d'une détection. Après avoir détecté un mouvement et émis le message vers la centrale, le détecteur n'enverra de nouveau message radio qu'après 1 minute 30 secondes.**

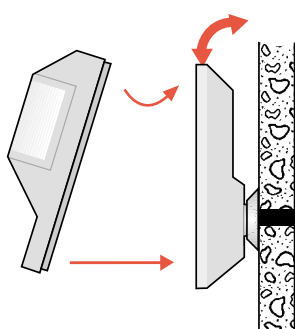
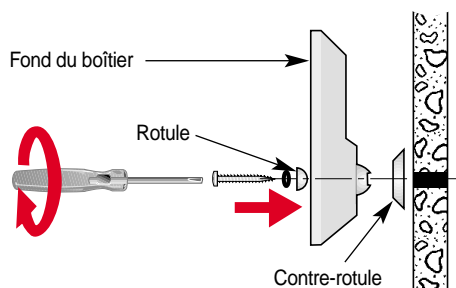
6. Passez une ou plusieurs fois devant le détecteur : le voyant rouge s'éclaire pour vous signaler la détection, le détecteur envoie un signal radio à la centrale qui répond par un message sonore "Li.tut, Li.tut, Li.tut" et éclaire le voyant correspondant. Modifiez si nécessaire l'orientation du détecteur.

7. Une fois le réglage d'orientation terminé, ouvrez le boîtier du détecteur et bloquez la rotule sans trop forcer.

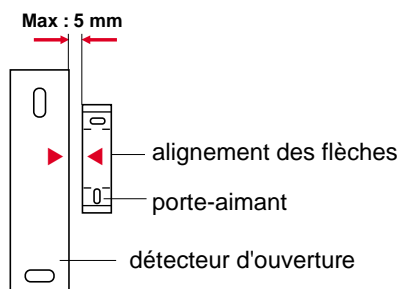
La centrale étant en mode test ne va pas déclencher sa sirène intégrée en détectant l'autoprotection à l'ouverture du détecteur. Refermez le détecteur.

Le détecteur de mouvement est fixé et fonctionne, recommencez les opérations précédentes pour tous les autres.

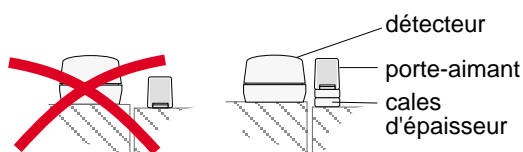
La fixation définitive de la centrale se fera après avoir vérifié les liaisons radio avec les différents détecteurs et clavier du système.



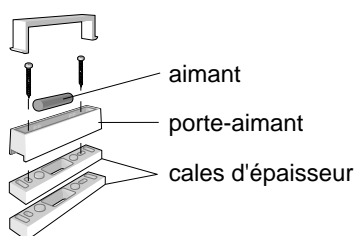
INTÉRIEUR DES BOÎTIERS (VUE DE FACE)



VUES DE DESSUS



PORTE-AIMANT



■ 5.4 FIXEZ LES DÉTECTEURS D'OUVERTURE (ET DE BRIS DE VITRE)

1. Déterminez l'endroit exact de fixation du détecteur (se reporter au chapitre 2.3).
2. Fixez le fond du détecteur en utilisant les vis et les chevilles fournies ou d'autres mieux adaptées si nécessaire.
3. Ajustez la hauteur du porte-aimant avec les cales d'épaisseur de façon à ce qu'il soit fixé à la même hauteur que le détecteur et à moins de 5 mm de celui-ci. Alignez les flèches situées au fond des boîtiers. Après avoir fixé le porte-aimant, placez l'aimant à l'intérieur de celui-ci (entre les deux vis, dans la gorge prévue à cet effet). Clipsez ensuite le capot du porte-aimant.

4. Clipsez le détecteur sur son fond.

5. Appuyez brièvement sur la touche test du détecteur pour le mettre en mode test. Le voyant rouge s'éclaire durant l'appui et le détecteur envoie un signal radio à la centrale qui répond par une série de messages sonores à deux tons du type : "Li.tut, Li.tut, Li.tut..." et en éclairant le voyant associé.

Vérifiez que vous avez affecté le détecteur au bon Groupe.

Remarque : si la centrale ne répond pas par le message sonore habituel mais par un message sonore à un seul ton du type "Tut..Tut..Tut..." sans éclairage de voyant cela signifie que la transmission radio entre le détecteur et la centrale n'est pas bonne. Dans ce cas modifiez l'emplacement du détecteur de façon à avoir une bonne transmission.

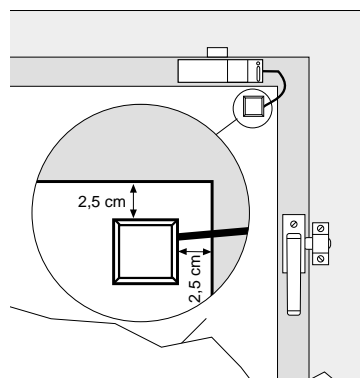
6. Testez le détecteur. Ouvrez l'entrée protégée par le détecteur : le voyant rouge s'éclaire pour vous signaler l'ouverture, le détecteur envoie un signal radio à la centrale qui répond par un message sonore : "Li.tut, Li.tut".

Refermez l'entrée : le voyant rouge s'éteint.

Le détecteur d'ouverture est fixé et fonctionne, recommencez les opérations précédentes pour tous les autres détecteurs d'ouverture.

7. Vous pouvez ainsi tester la détection d'ouverture pendant 1 minute 30 secondes après avoir appuyé sur la touche test. **Après ce laps de temps le détecteur se remet en fonctionnement normal, le voyant ne s'éclairera plus lors d'une détection. Après avoir détecté une ouverture et émis le message vers la centrale, le détecteur n'enverra de nouveau message radio qu'après 1 minute 30 s.**

Le détecteur d'ouverture est fixé et fonctionne, recommencez les opérations précédentes pour tous les autres détecteurs d'ouverture.



FIXEZ LE CAPTEUR DE BRIS DE VITRE ASSOCIÉ

1. Fixez le capteur de bris de verre dans l'un des coins de la vitre à environ 2,5 cm de l'angle, à l'aide du double-face fourni. La fixation idéale se fait sur une vitre propre et sèche à une température comprise entre 21° et 38°. Plaquez fermement quelques secondes le capteur de bris de verre sur la vitre.

2. Testez le détecteur :

Appuyez sur la touche test du détecteur pour le mettre en mode test. Tapez sur la vitre à 30 cm de l'angle opposé au capteur de bris de vitre avec le manche d'un gros tournevis :

- le voyant rouge s'éclaire pour vous signaler la détection,
- le détecteur envoie un signal radio à la centrale qui répond par un message sonore "Li.tut, Li.tut",
- le voyant rouge s'éteint.

3. Vous pouvez ainsi tester la détection d'ouverture ou de bris de vitre pendant 1 minute 30 secondes après avoir appuyé sur la touche test.

Après ce laps de temps le détecteur se mettra en fonctionnement normal, le voyant ne s'éclairera plus lors de chaque détection et le détecteur n'enverra des signaux radio à la centrale qu'au maximum toutes les 1 minute 30 secondes.

Le détecteur d'ouverture (et de bris de vitre) est fixé et fonctionne, recommencez les opérations précédentes pour tous les autres détecteurs d'ouverture (et de bris de vitre).

■ 5.5 FIXEZ DÉFINITIVEMENT LA CENTRALE

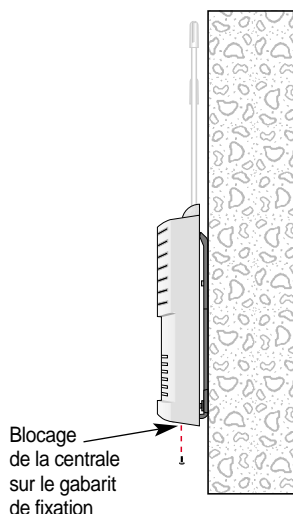
1. Clipsez la centrale sur son gabarit de fixation avec précaution, pour ne pas endommager le pion d'autoprotection.

2. Bloquez la centrale sur le gabarit de fixation à l'aide de la 2^e petite vis fournie dans le sachet d'accessoires.

La centrale passe automatiquement en fonctionnement normal.

NB : si vous essayez de l'enlever de son gabarit de fixation la sirène intégrée se déclenche (autoprotection à l'arrachement).

La centrale est prête à fonctionner, elle n'émet plus de grésillements.



6

Faites un essai réel du système d'alarme Logisty

Très important : vous devez à ce moment de l'essai réel, rester hors de portée des détecteurs de mouvement et ne plus solliciter les issues protégées par des détecteurs d'ouverture pendant 1 minute 30 secondes

Vous allez maintenant simuler une intrusion dans l'habitation. Cet essai réel va déclencher les moyens d'alerte, aussi nous vous conseillons de prévenir avant les voisins et les correspondants de l'utilisateur et de ne pas laisser sonner les sirènes trop longtemps.

1. Prenez la télécommande et sortez des locaux protégés. Si l'utilisateur n'a qu'un clavier : placez vous à proximité du clavier **hors de portée d'un détecteur de mouvement.**

2. Mettez la centrale en Marche Totale :

● si la centrale est configurée en mode **Partielle/Totale** :

- appuyez sur la touche Totale de la télécommande ou,

- réalisez les appuis successifs **2** sur le clavier.

● si la centrale est configurée en mode **Groupes Indépendants** :

- appuyez sur la touche Partielle (Groupe 1+2) puis sur la touche Totale (Groupe 3+4) de la télécommande ou,

- réalisez les appuis successifs **2** puis sur le clavier.

La centrale émet immédiatement une première série de messages sonores : "Lou, Lou, Lou...".

3. Au bout de 1 minute 30 secondes, la centrale émet une deuxième série de messages sonores de type "Lou, Lou, Lou..." .

Cette durée (temporisation de sortie) permet à l'utilisateur de sortir de chez lui après avoir mis en marche sa centrale sans faire déclencher les moyens d'alerte. L'habitation est alors sous surveillance.

4. Ouvrez une issue protégée ou passez devant un détecteur de mouvement. L'alarme se déclenche immédiatement si le détecteur sollicité est à déclenchement immédiat (Groupe 1 ou 3).

L'alarme se déclenche immédiatement ou après 20 secondes selon le paramétrage de la centrale si le détecteur sollicité est à déclenchement immédiat ou retardé (Groupe 2 ou 4).

5. Arrêtez les moyens d'alerte en appuyant sur la touche Arrêt de la télécommande ou en appuyant successivement sur les touches

2 du clavier.

La centrale vous signale alors qu'il y a eu une intrusion (cf Guide d'utilisation de votre système d'alarme).

6. Recommencez la même opération avec la commande Marche Partielle (Marche Groupe 1+2 ou Marche Groupe 3+4 pour une centrale en mode **Groupes Indépendants) pour vérifier le bon fonctionnement du système en Marche Partielle.**

Nous vous conseillons de faire un essai réel pour chacun des détecteurs. Le système est installé et en parfait état de fonctionnement.

Vous le complétez en vous reportant aux guides spécifiques d'installation des sirènes d'alarme, du transmetteur téléphonique, du récepteur de commande, de la commande d'alarme par téléphone...

Tous les appareils Logisty (sauf la commande d'alarme par téléphone) ont une autonomie moyenne supérieure à trois ans avec les piles fournies et dans des conditions d'utilisation normale. Ils disposent tous d'un contrôle de bon état de leurs piles, chacun ayant une réserve de marche d'environ un mois après la première signalisation de piles usagées.

La centrale contrôle l'état de sa pile et de celles des détecteurs

d'intrusion. Après l'envoi d'une commande de marche par la télécommande ou le clavier, la centrale signale les piles usagées :

- un message sonore haché "bip, bip,... bip, bip..." suit le message sonore de mise en marche,
- si le voyant "Piles" sur la face avant s'éclaire pendant 10 secondes, la pile de la centrale est usagée,
- si le voyant "Piles" et le voyant d'un Groupe (1, 2, 3 ou 4) clignotent : la pile d'un ou plusieurs détecteurs d'intrusion du Groupe indiqué est usagée.
- si le voyant "Piles" et le voyant "Incendie" ou "Domestique" ou "Appel" clignotent : la pile d'un ou plusieurs détecteurs de fumée ou de dommages domestiques est usagée.

Chaque détecteur dispose aussi d'une touche de test et d'un voyant de bon état de pile.

Pour identifier le(s) détecteur(s) concerné(s), appuyez successivement sur la touche test de chaque détecteur.

Voyant test éclairé : pile correcte. Voyant test éteint : pile usagée.

Avant de nous retourner un appareil présumé défectueux, vérifiez bien que sa pile n'est pas simplement hors d'usage.

Les appareils sont alimentés obligatoirement par des piles lithium-manganèse ou alcalines (selon indications Logisty). Les appareils Logisty ne sont pas garantis en cas d'utilisation de piles zinc-charbon ou d'alimentation externe.

CENTRALE :

La centrale contrôle automatiquement l'état de sa pile. Elle signale qu'il faut la changer environ une semaine avant son usure complète.







Changez alors la pile en suivant les opérations suivantes :

1. Mise en mode test de la centrale :

Pour ne pas déclencher les moyens d'alerte, lisez d'abord tout le texte suivant avant de réaliser les opérations décrites.

Devissez la vis de blocage de la centrale. Munissez-vous d'une télécommande, si l'utilisateur n'en possède pas, demandez lui de se poster près de son clavier. Placez vous à hauteur de la centrale avec un tournevis plat de façon à pouvoir la décrocher de son gabarit de fixation.

2. Appuyez sur la touche Arrêt de la télécommande ou demandez à

l'utilisateur qu'il compose l'Arrêt       à partir du clavier. La centrale répond par un message sonore "Liiiiii...". Débranchez la centrale de son gabarit de fixation pendant le message sonore "Liiiiii...". Pour cela, poussez l'ergot de verrouillage avec un tournevis puis tirez doucement la centrale vers vous en la remontant un peu.

Si l'alarme se déclenche, appuyez **sans forcer** pendant 4 secondes sur la touche Arrêt de la télécommande ou faites composer l'Arrêt à partir du

clavier. Une sonnerie d'alarme ne peut être interrompue que trois secondes après son déclenchement. La centrale décrochée passera en mode test après avoir reçu un ordre d'arrêt.

3. La centrale ainsi décrochée est en mode test.

4. Otez la pile de la centrale et attendez 2 mn avant de connecter la nouvelle pile. Effectuez ensuite les opérations décrites au cours du chapitre 3.3.

5. Remettez la centrale en place sur son gabarit et vérifiez que l'ergot de verrouillage est bien en place. La centrale passe alors du mode test au fonctionnement normal. Revissez la vis de blocage de la centrale. Le système est de nouveau en état de fonctionner.

DÉTECTEURS :

Contrôle automatique de l'état des piles :

La centrale mémorise l'état des piles des détecteurs et signale un éventuel défaut lors d'une mise en marche.

Test manuel :

Vous pouvez faire un test de bon état de la pile d'un détecteur en appuyant sur la touche test de celui-ci. Si le voyant ne s'éclaire pas vous devez changer sa pile.

Changez la pile en suivant les opérations suivantes :

1. Pour éviter de déclencher une alarme en ouvrant le détecteur (qui est autoprotégé à l'ouverture) appuyez sur la touche Arrêt d'une télécommande ou demandez à l'utilisateur qu'il compose la commande Arrêt sur son clavier. La centrale répond par un message sonore continu "Liiii...". Ouvrez le détecteur **pendant le message sonore "Liiiiii..."**.

Si l'alarme se déclenche, appuyez sans forcer sur la touche Arrêt de la télécommande ou faites composer la commande Arrêt sur le clavier. Une sonnerie d'alarme ne peut être interrompue que 3 secondes après son déclenchement.

2. Enlevez la pile et attendez 2 mn avant de connecter la nouvelle pile (cf chapitre 3.4 et 3.5).

3. Refermez ensuite le détecteur. Vérifiez son bon fonctionnement en appuyant sur sa touche test : son voyant rouge s'éclaire. Le système est de nouveau en état de fonctionner.

TÉLÉCOMMANDES

Lorsque l'éclairage du voyant rouge de la télécommande devient très faible, vous devez changer toutes les piles de la télécommande. La programmation des télécommandes est sauvegardée pendant le changement des piles.

CLAVIER

Lorsque l'éclairage du voyant rouge du clavier devient très faible, vous devez changer sa pile. Vous devez connecter la nouvelle pile en moins d'1 mn pour ne pas perdre la programmation du clavier.

■ 8.1 VOUS VOULEZ MODIFIER LE CODE RADIO PERSONNALISÉ ?

1. Prenez le gabarit de codage qui vous a servi à reproduire le code radio sur chacun des appareils.
2. Percez un trou supplémentaire selon votre choix dans le gabarit en suivant les opérations décrites dans ce guide au chapitre 4. Vous obtenez ainsi un nouveau code radio personnalisé.
3. Démontez tous les appareils.
4. Reportez le nouveau code sur tous les appareils en suivant les opérations décrites dans ce guide au chapitre 4.
5. Remplacez les appareils en suivant les opérations décrites dans ce guide au chapitre 5.
6. Faites une vérification du fonctionnement de chaque appareil.

■ 8.2 VOUS VOULEZ DÉPLACER LA CENTRALE ?

1. Mise en mode test de la centrale :

Pour ne pas déclencher les moyens d'alerte, lisez d'abord tout le texte suivant avant de réaliser les opérations décrites.

Dévissez la vis de blocage de la centrale. Munissez-vous d'une télécommande, si vous n'en avez pas demandez à l'utilisateur qu'il se poste près de son clavier. Placez vous à hauteur de la centrale avec un tournevis plat de façon à pouvoir la décrocher de son gabarit de fixation.

2. Appuyez sur la touche Arrêt de la télécommande ou demandez à l'utilisateur qu'il compose l'Arrêt **2** à partir du clavier. La centrale répond par un message sonore "Liixiii...".

Décrochez la centrale de son gabarit de fixation **pendant le message sonore "Liixiii..."**. Pour cela, poussez l'ergot de verrouillage avec un tournevis puis tirez doucement la centrale vers vous en la remontant un peu.

Si l'alarme se déclenche, appuyez **sans forcer** pendant quatre secondes sur la touche Arrêt de la télécommande ou tapez la commande Arrêt sur le clavier. Une sonnerie d'alarme ne peut être interrompue que trois secondes après son déclenchement. La centrale décrochée passera automatiquement en mode test après l'arrêt.

3. La centrale ainsi décrochée est en mode test.
4. Remplacez la centrale en suivant les indications du chapitre 5.

■ 8.3 L'UTILISATEUR A PERDU SA TÉLÉCOMMANDE ?

L'utilisateur peut rentrer chez lui pour prendre la télécommande de secours qu'il a cachée dans un endroit protégé ou il se sert de son clavier. Si l'utilisateur ne retrouve pas sa télécommande, changez le code radio personnalisé sur tout le système.

■ 8.4 UN DÉTECTEUR DE MOUVEMENT DÉCLENCHE L'ALARME SANS RAISON APPARENTE ?

Vérifiez que vous l'avez installé selon les indications de ce guide. Si nécessaire, déplacez le détecteur de mouvement.

■ 8.5 UN APPAREIL SEMBLE DÉFECTUEUX ?

Comparez le comportement de l'appareil aux spécifications qui vous sont données et vérifiez l'état de sa(ses) pile(s). Si malgré tout le défaut persiste **et avant tout retour**, téléphonez à notre assistance technique qui sera à même de vous assister et vous proposera la procédure à suivre la mieux adaptée à votre cas.

En cas de perte, de vol ou de sabotage d'un élément du système, l'utilisateur doit rapidement faire appel à son installateur.



 **TwinPass®**

Transmissions radio ultra-fiables

Conformité des produits :

Les produits sont conformes aux exigences essentielles des directives européennes suivantes :

- Directive Compatibilité électromagnétique 89/336/EEC
- Directive Basse tension 73/23/EEC
- Directive R & TTE 99/5/EC



This product can be used in all the EU countries.

LOGISTY

LOGISTY - F-38926 CROLLES CEDEX
SERVICE COMMERCIAL : 04 76 45 32 33