

KLARSTEIN NIETSTEIN NIET  
TEIN NIETSTEIN NIET  
KLARSTEIN NIETSTEIN NIET  
TEIN NIETSTEIN NIET  
KLARSTEIN NIETSTEIN NIET  
TEIN NIETSTEIN NIET  
KLARSTEIN NIETSTEIN NIET

# KLARSTEIN

## IceTower

Turmventilator

Tower Fan

Ventilador de torre

Ventilateur tour

Ventilatore a torre

10033479



**Sehr geehrter Kunde,**

wir gratulieren Ihnen zum Erwerb Ihres Gerätes. Lesen Sie die folgenden Hinweise sorgfältig durch und befolgen Sie diese, um möglichen Schäden vorzubeugen. Für Schäden, die durch Missachtung der Hinweise und unsachgemäßen Gebrauch entstehen, übernehmen wir keine Haftung. Scannen Sie den folgenden QR-Code, um Zugriff auf die aktuellste Bedienungsanleitung und weitere Informationen rund um das Produkt zu erhalten.




---

## INHALTSVERZEICHNIS

---

Technische Daten	3
Konformitätserklärung	3
Sicherheitshinweise	4
Geräteübersicht	6
Montage	7
Bedienung	8
Reinigung und Pflege	9
Hinweise zur Entsorgung	10

English	11
Français	19
Español	27
Italiano	35

---

## TECHNISCHE DATEN

---

Artikelnummer	10033479
Stromversorgung	220-240 V ~ 50 Hz

---

## KONFORMITÄTSERKLÄRUNG

---

**Hersteller:**

Chal-Tec GmbH, Wallstraße 16, 10179 Berlin, Deutschland.



**Dieses Produkt entspricht den folgenden Europäischen Richtlinien:**

2014/30/EU (EMV)  
 2014/35/EU (LVD)  
 2011/65/EU (RoHS)  
 2006/2012/EU (ErP)

---

## SICHERHEITSHINWEISE

---

- Entfernen Sie die Verpackung und versichern Sie sich, dass kein Teil während des Transports beschädigt wurde. Falls Teile beschädigt wurden, wenden Sie sich umgehend an den Kundendienst.
- Wenn Sie das Gerät erstmals benutzen, entfernen Sie alle Folien und das komplette Verpackungsmaterial.
- Kinder könnten sich an den Verpackungsmaterialien verletzen. Entsorgen Sie das Verpackungsmaterial daher umgehend.
- Kinder ab 8 Jahren, physisch und körperlich eingeschränkte Menschen dürfen das Gerät nur benutzen, wenn sie vorher von einer für Sie verantwortlichen Aufsichtsperson ausführlich mit den Funktionen und den Sicherheitsvorkehrungen vertraut gemacht wurden. Achten Sie darauf, dass Kinder nicht mit dem Gerät spielen. Kinder ab 8 Jahren dürfen das Gerät nur unter Aufsicht reinigen.
- Prüfen Sie vor der Benutzung die Spannung auf dem Typenschild. Schließen Sie das Gerät nur an Steckdosen an, die der Spannung des Geräts entsprechen.
- Benutzen Sie das Gerät nur für den vorgesehenen Verwendungszweck, entsprechend der Beschreibung in der Bedienungsanleitung.
- Halten Sie sich beim Zusammenbau genau an die Anleitung. Eine falsche Vorgehensweise kann zu irreparablen Schäden am Gerät führen.
- Schalten Sie das Gerät aus und ziehen Sie den Stecker aus der Steckdose, bevor Sie das Gerät reinigen oder wenn Sie es nicht mehr benutzen.
- Falls das Gerät nicht ordnungsgemäß funktioniert, schalten Sie es umgehend aus und wenden Sie sich an einen Fachbetrieb in Ihrer Nähe.
- Falls das Netzkabel oder der Stecker beschädigt sind, müssen sie vom Hersteller, einem autorisierten Fachbetrieb oder einer ähnlich qualifizierten Person ersetzt werden.
- Schließen Sie das Gerät nicht an Mehrfachsteckdosen an.
- Benutzen Sie kein Verlängerungskabel.
- Schließen Sie das Gerät nicht an Zeitschaltuhren oder ferngesteuerte Steckdosen an.
- Benutzen oder verstauen Sie das Gerät nicht in der Nähe von Wärmequellen, wie Heizungen.

- Tauchen Sie das Gerät und den Stecker niemals in Wasser oder andere Flüssigkeiten. Falls Wasser darauf ausläuft, ziehen Sie umgehend den Stecker aus der Steckdose und lassen Sie das Gerät von einem Fachbetrieb überprüfen.
- Ziehen sie den Stecker nicht am Kabel aus der Steckdose, sondern halten Sie ihn beim Abziehen mit der Hand fest.
- Bevor Sie den Stecker in die Steckdose stecken, versichern Sie sich, dass das Gerät ausgeschaltet ist.
- Ziehen Sie das Netzkabel nicht in die Länge.
- Achten Sie das darauf, dass alle Luftein- und Luftauslässe frei und nicht zugedeckt sind, damit sich das Gerät nicht überhitzt.
- Achten Sie darauf, dass das Netzkabel nicht über scharfe Kanten oder Oberflächen verläuft.
- Hängen Sie das Gerät nicht an der Decke oder Wand auf, außer es ist für diesen Betrieb ausgelegt.
- Lassen Sie um das Gerät herum genug Platz zu Wänden, Möbeln oder anderen Geräten, um eine bestmögliche Leistung zu erzielen.
- Benutzen Sie das Gerät nicht in der Nähe von Gasöfen oder Gasheizungen.
- Stellen Sie das Gerät nicht in die Nähe oder direkt unter Vorhänge.
- Decken Sie das Gerät nicht ab.
- Setzen Sie sich und andere Personen nicht dem direkten Luftstrom aus, damit Sie sich nicht erkälten.
- Wenn Sie das Gerät nicht mehr benutzen, verstauen Sie es in der Originalverpackung an einem trockenen Ort.
- Ziehen Sie immer den Stecker aus der Steckdose, bevor Sie das Gerät reinigen, warten, verstauen oder wenn Sie es nicht mehr benutzen.
- Benutzen Sie das Gerät nicht in der Nähe explosiver oder entflammbarer Stoffe oder Flüssigkeiten.
- Das Gerät ist nicht für den kommerziellen Gebrauch, sondern nur für Gebrauch im Haushalt und in ähnlichen Umgebungen vorgesehen. Dazu zählen Küchen in Büros, Bauernhöfen, Hotels, Motels und Einrichtungen, die Bed & Breakfast anbieten.

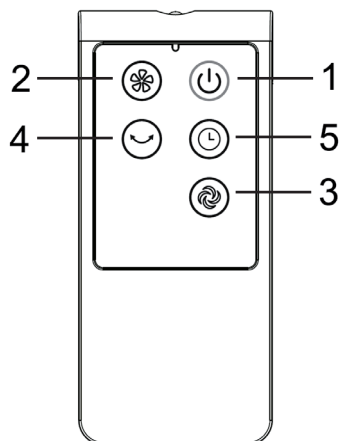
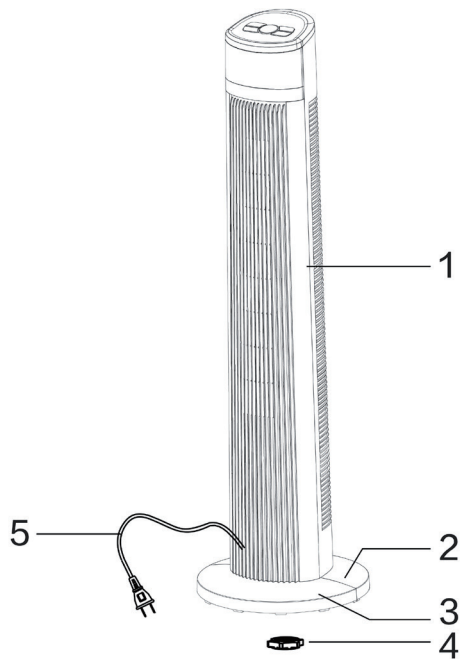
### **Hinweis zum Überhitzungsschutz**

- Im Motor des Ventilators wurde eine Thermosicherung installiert. Sollte der Motor aus einer Vielzahl von Gründen überhitzen und eine sehr hohe Temperatur erreichen, wird die Thermosicherung aktiviert, welche das Gerät automatisch abschaltet.

## GERÄTEÜBERSICHT

### Ventilator

- 1 Gehäuse
- 2 Hintere Basis
- 3 Vordere Basis
- 4 Kunststoffmutter
- 5 Stromkabel



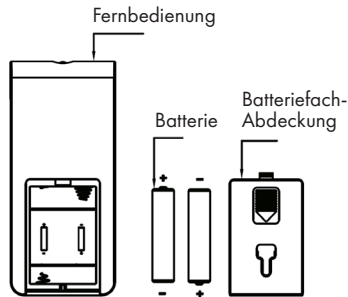
### Fernbedienung

- 1 An/Aus
- 2 Geschwindigkeit
- 3 Modus
- 4 OSC/Schwenkmodus
- 5 Timer

## Batterien (nicht im Lieferumfang enthalten)

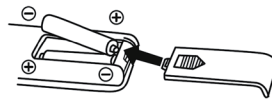
1. Schieben Sie den Deckel des Batteriefachs auf.
2. Legen Sie die Batterien ein und vergewissern Sie sich, dass die Batterien wie auf dem Bild eingesetzt sind.
3. Schieben Sie den Batteriefachdeckel wieder zurück.

**Hinweis:** Verwenden Sie Mangan- oder Alkalibatterien der Größe „AAA“. Verwenden Sie keine wiederaufladbaren Batterien (Akkus).



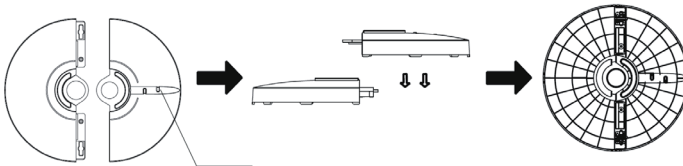
## Batteriewarnung

- Entsorgen Sie Batterien nicht im Feuer, da diese explodieren oder auslaufen können.
- Verwenden Sie keine alten und neuen Batterien zusammen.
- Verwenden Sie keine unterschiedlichen Batterien, wie Alkali-, Standard-(Kohlenstoff-Zink)- oder wiederaufladbare (Nickel-Cadmium)-Batterien, zusammen.

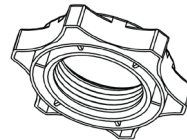
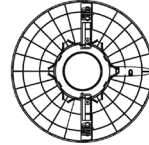
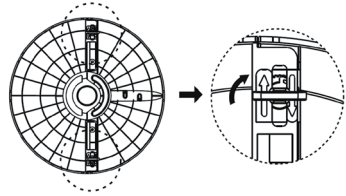


## MONTAGE

1. Entnehmen Sie die beiden Bestandteile der Gerätebasis aus dem Karton und richten Sie diese so aus, dass die zu einer vollständigen Gerätebasis zusammengefügt werden können.






2. Drehen Sie die beiden Drehknöpfe in Pfeilrichtung um 90°.
3. Lösen Sie die Kunststoffmutter vom Lüftergehäuse.
4. Führen Sie das Netzkabel durch die Nut und stecken Sie dann den Lüfterkörper in die Gerätebasis.
5. Befestigen Sie das Ventilatorgehäuse mit der Kunststoffmutter auf der Gerätebasis.





## BEDIENUNG

### Tasten auf der Fernbedienung

	<p><b>AN/AUS</b></p> <p>Drücken Sie diese Taste, um den Lüfter einzuschalten. Der Lüfter startet auf einer leichten Gebläse-Stufe. Drücken Sie die Taste erneut, wenn Sie den Lüfter ausschalten wollen.</p>
	<p><b>GESCHWINDIGKEIT</b></p> <p>Wenn der Ventilator gestartet ist, drücken Sie wiederholt diese Taste, um eine der 3 Geschwindigkeitsstufen einzustellen. Diese sind in der Reihenfolge „1-2-3“ auswählbar.</p>
	<p><b>MODUS</b></p> <p>Drücken Sie diese Taste, um einen der 3 Modi einzustellen. Wenn Sie die Taste mehrmals drücken oder gedrückt halten, sind in der Reihenfolge „normal“, „natural“ und „sleep“ auswählbar. Die Leuchtanzeige zeigt den Modus an.</p>



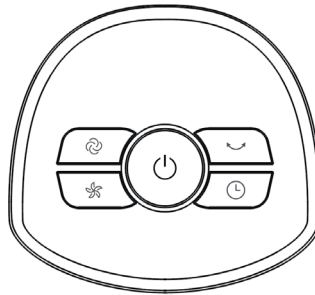
	<p><b>OSC/SCHWENKMODUS</b></p> <p>Nachdem der Lüfter gestartet wurde, drücken Sie diese Taste, um den Schwenkmodus auszuwählen. Die Leuchtanzeige im Display zeigt den Schwenkmodus an.</p>
	<p><b>TIMER</b></p> <p>Drücken Sie wiederholt die Timer-Taste, um die Gebläsedauer einzustellen. Die Timer-Stufen können in der Reihenfolge „1-2-3-4-5-6-7“ Stunden ausgewählt werden.</p>

## Verwendung der Fernbedienung

- Richten Sie das vordere Ende der Fernbedienung auf den Empfänger am Gehäuse des Ventilators und drücken Sie die gewünschte Taste.
- Die Fernbedienung kann bis zu einer Distanz von 5 Metern verwendet werden, wenn der Winkel nicht mehr als 30° Grad beträgt.
- Entnehmen Sie die Batterien aus dem Batteriefach der Fernbedienung, wenn diese über einen längeren Zeitraum nicht verwendet wird.

## Tasten auf dem Bedienfeld (Ventilator-Gehäuse)

Die Tasten am Gehäuse wie die Ein/Aus-, Geschwindigkeits-, Modus-, Schwenkmodus- und Timer-Taste haben dieselben Funktionen wie die entsprechenden Tasten auf der Fernbedienung.



## REINIGUNG UND PFLEGE

Der Lüfter benötigt keine besondere Pflege. Versuchen Sie nicht, das Gerät selbst zu reparieren. Suchen Sie einen Fachbetrieb auf, wenn eine Reparatur erforderlich ist.

- Schalten Sie das Gerät vor der Reinigung aus und ziehen Sie den Netzstecker aus der Steckdose.
- Um eine ausreichende Luftzirkulation im Gerät zu gewährleisten, halten Sie die Öffnungen an der Rückseite des Lüfters frei von Staub. Demontieren Sie den Ventilator nicht, um Staub zu entfernen.

- Verwenden Sie zur Reinigung der elektrischen Komponenten (wie beispielsweise Netzteil, Motor etc.) kein Wasser oder andere Flüssigkeiten. Die elektrischen Komponenten können mit einem sauberen Tuch gereinigt werden.
- Benutzen Sie zur Reinigung keine Lösungsmittel, Scheuermittel oder aggressiven Reinigungsmittel, da die Oberfläche des Geräts dadurch beschädigt werden kann. Sie können die Außenteile des Geräts mit einem feuchten Tuch und etwas Spülmittel abwischen und anschließend mit einem trockenen Tuch abreiben.
- Bauen Sie das Gerät nicht auseinander und modifizieren Sie es nicht. Es wird empfohlen, das Gerät jährlich warten zu lassen, um dessen Lebensdauer zu verlängern.

---

## HINWEISE ZUR ENTSORGUNG

---



Befindet sich die linke Abbildung (durchgestrichene Mülltonne auf Rädern) auf dem Produkt, gilt die Europäische Richtlinie 2012/19/EU. Diese Produkte dürfen nicht mit dem normalen Hausmüll entsorgt werden. Informieren Sie sich über die örtlichen Regelungen zur getrennten Sammlung elektrischer und elektronischer Gerätschaften. Richten Sie sich nach den örtlichen Regelungen und entsorgen Sie Altgeräte nicht über den Hausmüll. Durch die regelkonforme Entsorgung der Altgeräte werden Umwelt und die Gesundheit Ihrer Mitmenschen vor möglichen negativen Konsequenzen geschützt. Materialrecycling hilft, den Verbrauch von Rohstoffen zu verringern.

Das Produkt enthält Batterien, die der Europäischen Richtlinie 2006/66/EG unterliegen und nicht mit dem normalen Hausmüll entsorgt werden dürfen. Bitte informieren Sie sich über die örtlichen Bestimmungen zur gesonderten Entsorgung von Batterien. Durch regelkonforme Entsorgung schützen Sie die Umwelt und die Gesundheit Ihrer Mitmenschen vor negativen Konsequenzen.

**Dear Customer,**

Congratulations on purchasing this device. Please read the following instructions carefully and follow them to prevent possible damages. We assume no liability for damage caused by disregard of the instructions and improper use. Scan the QR code to get access to the latest user manual and more product information.




---

## CONTENT

---

Technical data	11
Declaration of conformity	11
Safety instructions	12
Device overview	14
Assembly	15
Operation	16
Care and cleaning	17
Hints on disposal	18

---

## TECHNICAL DATA

---

Item number	10033479
Power supply	220-240 V ~ 50 Hz

---

## DECLARATION OF CONFORMITY

---

**Producer:**

Chal-Tec GmbH, Wallstraße 16, 10179 Berlin, Germany.



**This product is conform to the following European Directives:**

2014/30/EU (EMC)  
 2014/35/EU (LVD)  
 2011/65/EU (RoHS)  
 206/2012/EU (ErP)

---

## SAFETY INSTRUCTIONS

---

- Remove the packaging and make sure that the appliance is intact. If in doubt, do not use it and contact qualified personnel only.
- Packaging materials (plastic bags, polystyrene, staples etc.) must be kept out of the reach of children as they could be hazardous.
- This appliance can be used by children aged from 8 years and above and people with reduced physical, sensory or mental capabilities or lack of experience and knowledge if they have been given supervision or instruction concerning use of the appliance in a safe way and understand the hazards involved. Children should be supervised to ensure that they do not play with the appliance. Cleaning and maintenance operations must not be performed by children without supervision
- Before connecting the appliance, check that the appliance rating corresponds to the mains rating.
- This appliance must only be used for the purpose for which it has been manufactured, as a pedestal fan. The manufacturer is not responsible for any damage caused by improper or incorrect use.
- The installation/assembly of the device will be made according to the indications of the manufacturer. A wrong procedure may cause damages to persons, animals or objects, for which the manufacturer cannot be considered responsible.
- Before cleaning or carrying out maintenance on the appliance, disconnect it from the electrical mains by removing the plug from the electrical outlet or by switching off the system switch.
- If the appliance is faulty and/or operating incorrectly, switch it off without tampering with it. If the above is disregarded, the safety of the appliance may be compromised.
- If the supply cord is damaged, it must be replaced by the manufacturer, its service agent or similarly qualified persons in order to avoid a hazard.
- Do not power the device using multiple sockets.
- Do not use adapters and/or extension cable.
- The device must not be switched on using external timers and/or other remote control devices which are not specified in this manual.
- Do not use or store the device near heat sources (heaters, stoves).
- Do not dip the device in water or other liquids; in case the accidental fall in the water do not try to take it out, but first of all unplug immediately the power cable from the socket.

- If you use the device for the first time, make sure to remove any label or protective sheet which blocks its proper functioning.
- Plug and unplug the power cable with dry hands and hold it firmly.
- Before plugging the plug into a wall outlet, make sure that the unit is switched off.
- Always unplug the power cable to avoid the overheating and avoid stretching it.
- Make sure that all air intakes and outlets are free and not covered so that the unit does not overheat.
- Avoid placing the power cable on abrasive or sharp surfaces or in positions where it can be damaged easily. Do not hang the fan on the wall or ceiling unless this type of installation is provided and explained in this manual.
- Place the device at a proper distance from the objects or surrounding walls making sure that its functioning will not cause accidental damages.
- Do not use the device near gas stoves or open flames in general.
- Do not use the device near curtains or textiles.
- Do not cover the device during functioning.
- Do not expose yourself for a long period to the air flow generated by the device because it can cause damage to the health.
- If the fan must be stored for a long period and is not used regularly, place the fan in its original packaging in a dry place.
- Always remember to unplug the power cable of the device if it is not used for a long period, before storing, cleaning or performing any maintenance operation.
- Do not use the appliance in the presence of potentially flammable or explosive liquids or gases.
- This product is intended for household use only and not for commercial/industrial or outdoor use.

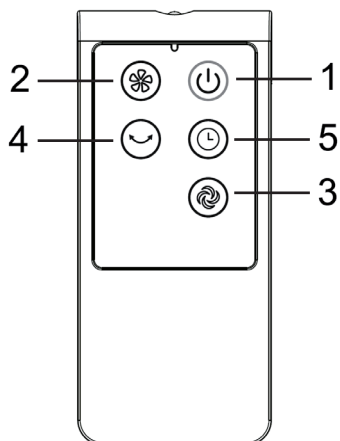
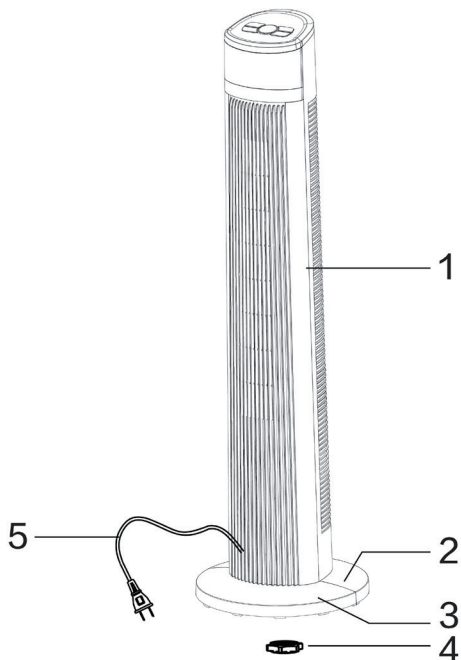
### **Notes on fan overheating protection**

- There is a thermal fuse installed in the fan motor, when the motor is overheated due to a variety of accidents, and the motor temperature reaches the level to activate the thermal fuse, the fuse will be blown out to cut off the power.

## DEVICE OVERVIEW

### Fan

- 1 Body
- 2 Rear base
- 3 Front base
- 4 Plastic nut
- 5 Power cord



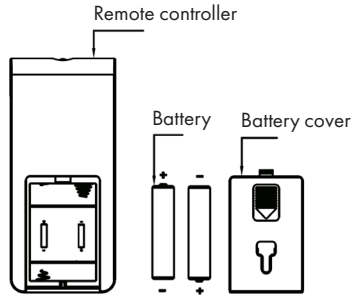
### Remote control

- 1 ON/OFF
- 2 Speed
- 3 Mode
- 4 OSC/Louver
- 5 Timer

## Batteries (not included in the packaging)

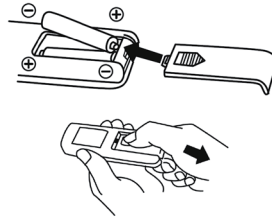
1. Slide the battery compartment cover.
2. Insert the batteries, and make sure that the batteries are placed as shown in the picture.
3. Slide back the battery cover.

**Note:** Use size "AAA" manganese or alkaline batteries. Do not use rechargeable batteries.



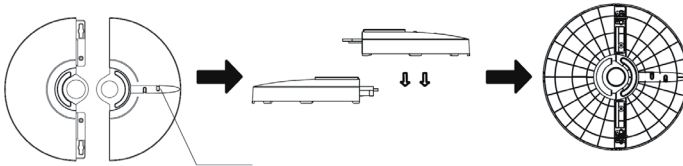
## Battery warning

- Do not dispose of batteries in fire, batteries may explode or leak.
- Do not mix old and new batteries.
- Do not mix alkaline, standard (carbon-zinc) or rechargeable (nickel-cadmium) batteries.

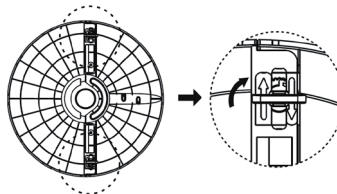


## ASSEMBLY

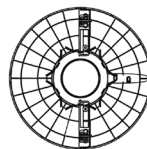
1. Take out the fan body and the spare parts from the box. Put the front base onto rear base and join them together.



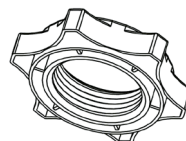
2. Revolve the arrows of two rotary knobs about 90°.
3. Unlock the plastic nut from the fan body.



4. Pass the power cord through the flute, then insert the fan body into the base.



5. Fix the fan body on the base with the plastic nut.



## OPERATION

### Buttons on remote control

	<p><b>ON/OFF</b> The "ON" key is for switching on the fan. The fan will be started at breeze step. Press the "OFF" key if the fan needs to switch off.</p>
	<p><b>SPEED</b> When the fan started, press this key repeated, the fan will work with "1-2-3" circulatory.</p>
	<p><b>MODE</b> Press this key to select mode. The sequence is normal, natural, and sleep when this key being touched repeatedly or continuously. The light indicate mode state.</p>
	<p><b>OSC/LOUVER</b> After the fan has started, press this key to select oscillation mode. The lights on the display can indicate fan oscillation mode.</p>
	<p><b>TIMER</b> Press this timer key repeatedly to set the time for air delivery. Increase in increments up to "1-2-3-4-5-6-7" hours.</p>

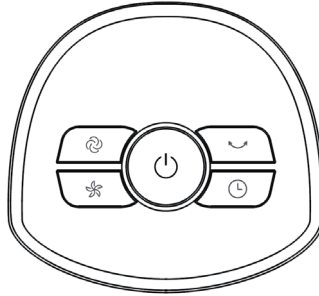


## Using the remote control

- Point the remote controller with the head of the front at the receptor on body of the fan and press the desired button.
- The remote control can be about 5 meters from the front of the fan body; it can be normally operated if the deviation is within 30 degrees.
- If the remote control is not used for a long time, remove the battery and handle it properly.

### Buttons on the control panel (Fan body)

The buttons on the body such as On/Off, Speed, Mode, Oscillation and Timer have the same functions as those of the corresponding keys on the remote controller.




---

## CARE AND CLEANING

---

The fan requires little maintenance. Do not try to fix it by yourself. Refer it to qualified service personnel if service is needed.

- Before cleaning make sure that the power is turned off and unplug the fan.
- To ensure adequate air circulation to the motor, keep vents at the rear of the motor free of dust. Do not disassemble the fan to remove dust.
- Do not use water or other liquid to clean the electrical components (such as switching power supply, motor, etc.) and the electrical components can be wiped clean with a clean cloth.
- Do not use any grinding tools, solvents and abrasive or aggressive cleaning agents that can damage the surface to clean the fan. You can wipe the exterior parts with a damp cloth and a little detergent and wipe dry with a clean cloth.
- Do not take the fan apart for modification. It is recommended to inspect and clean the unit annually as to extend its service life.

---

## HINTS ON DISPOSAL

---



According to the European waste regulation 2012/19/EU this symbol on the product or on its packaging indicates that this product may not be treated as household waste. Instead it should be taken to the appropriate collection point for the recycling of electrical and electronic equipment. By ensuring this product is disposed of correctly, you will help prevent potential negative consequences for the environment and human health, which could otherwise be caused by inappropriate waste handling of this product. For more detailed information about recycling of this product, please contact your local council or your household waste disposal service.

Your product contains batteries covered by the European Directive. 2006/66/EC, which cannot be disposed of with normal household waste. Please check local rules on separate collection of batteries. The correct disposal of batteries helps prevent potentially negative consequences on the environment and human health.

Chère cliente, cher client,

Toutes nos félicitations pour l'acquisition de ce nouvel appareil. Veuillez lire attentivement et respecter les instructions de ce mode d'emploi afin d'éviter d'éventuels dommages. Nous ne saurions être tenus pour responsables des dommages dus au non-respect des consignes et à la mauvaise utilisation de l'appareil. Scannez le QR-Code pour obtenir la dernière version du mode d'emploi et des informations supplémentaires concernant le produit.




---

## SOMMAIRE

---

Fiche technique 19  
 Déclaration de conformité 19  
 Consignes de sécurité 20  
 Aperçu de l'appareil 22  
 Montage 23  
 Utilisation 24  
 Nettoyage et entretien 25  
 Informations sur le recyclage 26

---

## FICHE TECHNIQUE

---

Numéro d'article	10033479
Alimentation	220-240 V ~ 50 Hz

---

## DÉCLARATION DE CONFORMITÉ

---

**Fabricant :**

Chal-Tec GmbH, Wallstraße 16, 10179 Berlin, Allemagne.



**Ce produit est conforme aux directives européennes suivantes :**

2014/30/UE (CEM)  
 2014/35/UE (LVD)  
 2011/65/UE (RoHS)  
 206/2012/UE (ErP)

---

## CONSIGNES DE SÉCURITÉ

---

- Retirez l'emballage et assurez-vous qu'aucune pièce n'a été endommagée pendant le transport. Si des pièces ont été endommagées, contactez immédiatement le service clientèle.
- Lors de la première utilisation de l'appareil, retirez tous les films et matériaux d'emballage.
- Les matériaux d'emballage peuvent causer des blessures aux enfants. Jetez les matériaux d'emballage immédiatement.
- Les enfants de plus de 8 ans et les handicapés physiques ou mentaux ne sont autorisés à utiliser l'appareil que s'ils ont été préalablement familiarisés avec les fonctions et les mesures de sécurité par une personne responsable. Assurez-vous que les enfants ne jouent pas avec l'appareil. Les enfants de 8 ans et plus ne sont autorisés à nettoyer l'appareil que sous surveillance.
- Vérifiez la tension sur la plaque signalétique avant utilisation. Ne branchez l'appareil que sur des prises correspondant à la tension de l'appareil.
- Utilisez l'appareil uniquement aux fins prévues, comme indiqué dans le mode d'emploi.
- Suivez attentivement les instructions lors de l'assemblage. Un mauvais assemblage peut entraîner des dommages irréparables à l'appareil.
- Éteignez l'appareil et débranchez le cordon d'alimentation avant de le nettoyer ou lorsque vous ne l'utilisez pas.
- Si l'appareil ne fonctionne pas correctement, éteignez-le immédiatement et contactez un spécialiste à proximité.
- Si le cordon d'alimentation ou la fiche sont endommagés, ils doivent être remplacés par le fabricant, par un spécialiste agréé ou par une personne de même qualification.
- Ne branchez pas l'appareil sur une prise multiple.
- N'utilisez pas de rallonge.
- Ne branchez pas l'appareil à une minuterie ou à une prise télécommandée.
- N'utilisez pas et ne stockez pas l'appareil à proximité de sources de chaleur telles qu'un radiateur.
- Ne plongez jamais l'appareil et la fiche dans de l'eau ou tout autre liquide. Si de l'eau est renversée sur l'appareil, débranchez immédiatement la fiche et faites vérifier l'appareil par un atelier spécialisé.

- Ne débranchez pas l'appareil en tirant sur le câble mais sur la fiche.
- Avant de brancher la fiche dans la prise, assurez-vous que l'appareil est éteint.
- Ne pas étirer le cordon d'alimentation.
- Assurez-vous que toutes les entrées et sorties d'air sont dégagées et non couvertes afin que l'appareil ne surchauffe pas.
- Assurez-vous que le cordon d'alimentation ne passe pas sur des arêtes ou des surfaces coupantes.
- Ne suspendez pas l'appareil au plafond ou au mur sauf s'il est conçu pour cet usage.
- Laissez suffisamment d'espace entre l'appareil et les murs, les meubles ou tout autre équipement afin d'obtenir les meilleures performances possibles.
- N'utilisez pas l'appareil à proximité d'une cuisinière à gaz ou d'appareils de chauffage au gaz.
- Ne placez pas l'appareil près ou directement sous un rideau.
- Ne couvrez pas l'appareil.
- Ne vous exposez pas vous-même ou d'autres personnes au flux d'air direct afin d'éviter les rhumes.
- Lorsque vous n'utilisez pas l'appareil, rangez-le dans son emballage d'origine dans un endroit sec.
- Débranchez toujours l'appareil avant de le nettoyer, de le réparer, de le ranger ou lorsque vous cessez de l'utiliser.
- N'utilisez pas l'appareil à proximité de substances ou de liquides explosifs ou inflammables.
- L'appareil n'est pas destiné à un usage commercial, mais uniquement à un usage domestique et à des environnements similaires. Ceux-ci comprennent les cuisines de bureaux, les fermes, les hôtels, les motels et les installations qui offrent un service d'hébergement de type Bed & Breakfast.

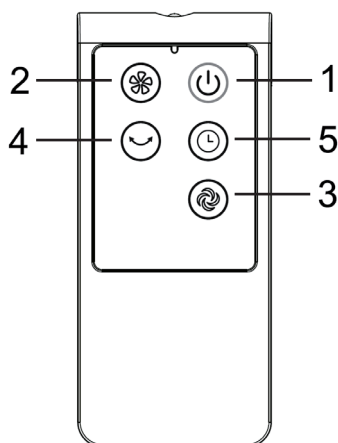
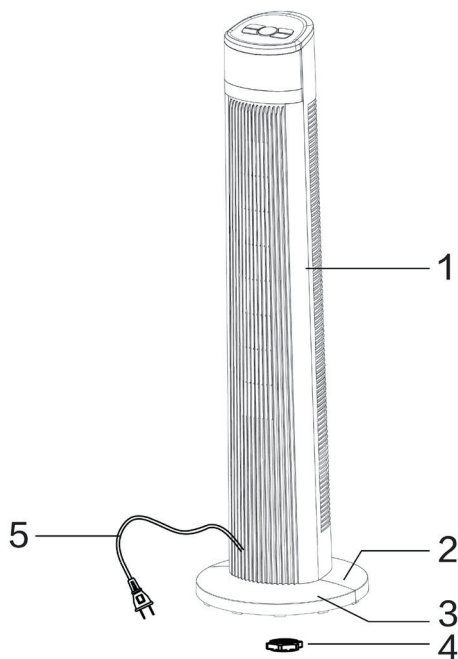
### **Remarque concernant la protection anti-surchauffe**

- Un thermo fusible est installé dans le moteur du ventilateur. Si le moteur surchauffe pour diverses raisons et atteint une température trop élevée, le thermo fusible s'active, ce qui éteint automatiquement l'appareil.

## APERÇU DE L'APPAREIL

### Ventilateur

- 1 Boîtier
- 2 Arrière de la base
- 3 Avant de la base
- 4 Ecrou en plastique
- 5 Câble d'alimentation



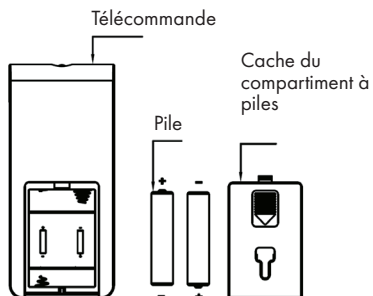
### Télécommande

- 1 Marche/arrêt
- 2 Vitesse
- 3 Mode
- 4 OSC/mode oscillation
- 5 Minuterie

## Piles (non fournies)

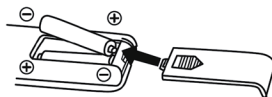
1. Faites glisser le couvercle du compartiment à piles.
2. Insérez les piles et assurez-vous qu'elles sont insérées comme indiqué sur le schéma.
3. Remettez en place le couvercle du compartiment à piles.

**Remarque :** Utilisez des piles au manganèse ou alcalines de taille „AAA“. Ne pas utiliser de piles rechargeables (accumulateurs) .



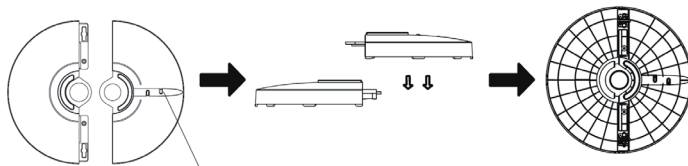
## Mise en garde concernant les piles

- Ne jetez pas les piles au feu, elles pourraient exploser ou fuir.
- N'utilisez pas des piles neuves et usagées ensemble.
- Ne mélangez pas différents types de piles, telles que des piles alcalines, des piles standard (carbone-zinc) ou des piles rechargeables (nickel-cadmium).



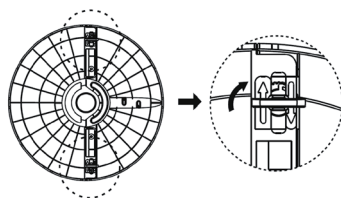
## MONTAGE

1. Retirez les deux éléments de la base de l'appareil de l'emballage et alignez-les de manière à pouvoir les assembler pour former une base complète.

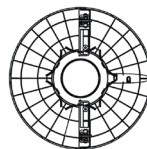


2. Tournez les deux boutons de 90° dans le sens de la flèche.

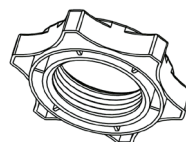
3. Desserrez l'écrou en plastique du boîtier du ventilateur.



4. Passez le cordon d'alimentation à travers la rainure, puis insérez le corps du ventilateur dans la base de l'appareil.






5. Fixez le boîtier du ventilateur à la base en plastique avec l'écrou en plastique.





## UTILISATION

### Touches de la télécommande

	<p><b>MARCHE/ARRÊT</b> Appuyez sur cette touche pour allumer le ventilateur. Le ventilateur démarre à basse vitesse. Appuyez à nouveau sur la touche si vous souhaitez éteindre le ventilateur.</p>
	<p><b>VITESSE</b> Lorsque le ventilateur démarre, appuyez plusieurs fois sur cette touche pour définir l'un des trois niveaux de vitesse. Vous pouvez les sélectionner dans l'ordre „1-2-3“.</p>
	<p><b>MODE</b> Appuyez sur cette touche pour définir l'un des 3 modes. Si vous appuyez sur la touche plusieurs fois ou que vous la maintenez, vous pouvez choisir entre „normal“, „naturel“ et „dormir“. Le témoin lumineux indique le mode sélectionné.</p>



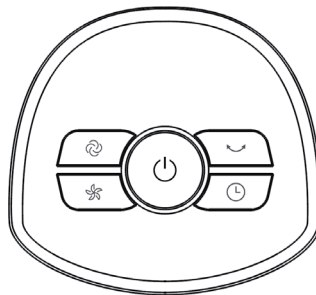
	<p><b>OSC/MODE OSCILLANT</b></p> <p>Après le démarrage du ventilateur, appuyez sur cette touche pour sélectionner le mode panoramique. Le voyant à l'écran indique le mode panoramique.</p>
	<p><b>MINUTERIE</b></p> <p>Appuyez plusieurs fois sur le bouton de la minuterie pour régler la durée du ventilateur. Vous pouvez choisir les durées de minuterie dans l'ordre „1-2-3-4-5-6-7“ heures.</p>

## Utilisation de la télécommande

- Pointez l'avant de la télécommande vers le récepteur sur le boîtier du ventilateur et appuyez sur la touche souhaitée.
- Vous pouvez utiliser la télécommande jusqu'à une distance de 5 mètres lorsque l'angle reste inférieur à 30 degrés.
- Retirez les piles du compartiment à piles de la télécommande si vous ne l'utilisez pas pendant une période prolongée.

## Tasten auf dem Bedienfeld (Ventilator-Gehäuse)

Les touches du boîtier, telles que les commandes de marche / arrêt, vitesse, mode, mode panoramique et minuterie, ont les mêmes fonctions que les touches correspondantes de la télécommande.



## NETTOYAGE ET ENTRETIEN

Le ventilateur ne nécessite aucun entretien particulier. N'essayez pas de réparer l'appareil vous-même. Contactez un spécialiste si une réparation est nécessaire.

- Éteignez l'appareil et débranchez le cordon d'alimentation de la prise avant de procéder au nettoyage.
- Pour assurer une circulation d'air adéquate à l'intérieur de l'appareil, veillez à ce que les ouvertures situées à l'arrière du ventilateur ne soient pas poussiéreuses. Ne démontez pas le ventilateur pour enlever la poussière.

- N'utilisez pas d'eau ou d'autres liquides pour nettoyer les composants électriques (tels que l'alimentation, le moteur, etc.). Les composants électriques peuvent être nettoyés avec un chiffon propre.
- N'utilisez pas de solvants, d'abrasifs ou d'agents de nettoyage agressifs, ils pourraient endommager la surface de l'appareil. Vous pouvez essuyer l'extérieur de l'appareil avec un chiffon humide et un peu de détergent, puis séchez-le avec un chiffon sec.
- Ne démontez pas et ne modifiez pas l'appareil. Il est recommandé de faire réviser l'appareil tous les ans pour prolonger sa durée de vie.

---

## INFORMATIONS SUR LE RECYCLAGE

---



Vous trouverez sur le produit l'image ci-contre (une poubelle sur roues, barrée d'une croix), ce qui indique que le produit se trouve soumis à la directive européenne 2012/19/UE. Renseignez-vous sur les dispositions en vigueur dans votre région concernant la collecte séparée des appareils électriques et électroniques. Respectez-les et ne jetez pas les appareils usagés avec les ordures ménagères. La mise en rebut correcte du produit usagé permet de préserver l'environnement et la santé. Le recyclage des matériaux contribue à la préservation des ressources naturelles.

Ce produit contient des piles qui sont soumises à la directive européenne 2006/66/CE selon laquelle elles ne doivent pas être éliminées avec les ordures ménagères. Renseignez-vous sur les dispositions en vigueur concernant la mise en rebut séparée des piles. La mise en rebut correcte du produit usagé permet de préserver l'environnement et la santé.

Estimado cliente,

Le felicitamos por la adquisición de este producto. Lea atentamente las siguientes instrucciones y sígalas para evitar posibles daños. No asumimos ninguna responsabilidad por los daños causados por el incumplimiento de las instrucciones y el uso inadecuado. Escanee el siguiente código QR para obtener acceso a la última guía del usuario y más información sobre el producto.



## ÍNDICE

Datos técnicos	27
Declaración de conformidad	27
Instrucciones de seguridad	28
Vista general del aparato	30
Montaje	31
Funcionamiento	32
Limpieza y cuidado	33
Retirada del aparato	34

## DATOS TÉCNICOS

Número de artículo	10033479
Alimentación	220-240 V ~ 50 Hz

## DECLARACIÓN DE CONFORMIDAD

**Fabricante :**

Chal-Tec GmbH, Wallstraße 16, 10179 Berlín, Alemania.



**Este producto cumple con las siguientes Directivas Europeas:**

2014/30/UE (EMC)  
 2014/35/UE (baja tensión)  
 2011/65/UE (refundición RoHS)  
 206/2012/UE (ErP)

---

## INSTRUCCIONES DE SEGURIDAD

---

- Retire el embalaje y asegúrese de que ninguna pieza se haya dañado durante el transporte. Si las piezas están dañadas, póngase en contacto con el servicio de atención al cliente inmediatamente.
- Cuando utilice la unidad por primera vez, retire todas las láminas y los materiales de embalaje.
- Los niños pueden resultar heridos por los materiales de embalaje. Deseche el material de embalaje inmediatamente.
- Los niños a partir de los 8 años, así como las personas con discapacidad física y motora, sólo podrán utilizar el aparato si han sido familiarizados con las funciones y las precauciones de seguridad por parte de un supervisor responsable de ellos. Asegúrese de que los niños no jueguen con el aparato. Los niños a partir de los 8 años sólo pueden limpiar el aparato bajo supervisión.
- Compruebe el voltaje en la placa de identificación antes de usar. Conecte el aparato sólo a tomas que correspondan a la tensión del aparato.
- Utilice el aparato únicamente para el uso previsto, tal y como se describe en el manual de instrucciones.
- Durante el montaje, siga las instrucciones al pie de la letra. Una manipulación incorrecta puede provocar daños irreparables en el aparato.
- Apague el aparato y desenchúfelo de la toma de corriente antes de limpiarlo o cuando no esté en uso.
- Si la unidad no funciona correctamente, apáguela inmediatamente y póngase en contacto con un centro de servicio cercano.
- Si el cable de alimentación o el enchufe están dañados, deben ser reemplazados por el fabricante, un centro de servicio autorizado o una persona calificada similar.
- No conecte la unidad a varias tomas de corriente.
- No utilice un cable de extensión.
- No conecte la unidad a temporizadores o tomas de control remoto.
- No utilice ni guarde la unidad cerca de fuentes de calor como calefactores.

- Nunca sumerja el aparato y la clavija en agua u otros líquidos. Si se produce una fuga de agua, desenchufe inmediatamente el aparato de la toma de corriente y pídale a una empresa especializada que lo revise.
- No saque el enchufe de la toma de corriente por el cable, sino que sujételo firmemente con la mano al extraerlo.
- Antes de insertar el enchufe en la toma de corriente, asegúrese de que el aparato esté apagado.
- No estire el cable de alimentación.
- Asegúrese de que todas las entradas y salidas de aire estén libres y no tapadas para que la unidad no se sobrecaliente.
- Asegúrese de que el cable de alimentación no pase sobre bordes o superficies afiladas.
- No cuelgue la unidad del techo o de la pared a menos que esté diseñada para esta operación.
- Deje suficiente espacio alrededor del dispositivo para paredes, muebles u otros dispositivos para lograr el mejor rendimiento posible.
- No utilice el aparato cerca de hornos de gas o calentadores de gas.
- No coloque la unidad cerca o directamente debajo de las cortinas.
- No cubra el dispositivo.
- No se exponga ni a usted ni a ninguna otra persona al flujo de aire directo para evitar que se resfríe.
- Cuando no esté en uso, guarde la unidad en su embalaje original en un lugar seco.
- Desenchufe siempre el aparato de la toma de corriente antes de limpiarlo, repararlo, almacenarlo o cuando no esté en uso.
- No utilice el aparato cerca de sustancias o líquidos explosivos o inflamables.
- El dispositivo no está diseñado para uso comercial, sino sólo para entornos domésticos y similares. Esto incluye cocinas en oficinas, granjas, hoteles, moteles e instalaciones que ofrecen alojamiento y desayuno.

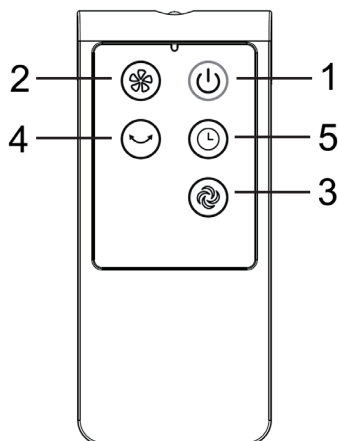
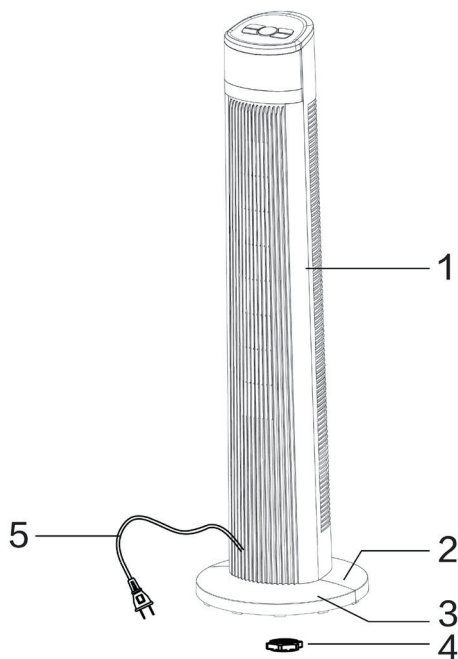
### **Nota sobre la protección contra sobrecalentamiento**

- Se ha instalado un fusible térmico en el motor del ventilador. Si el motor se sobrecalienta por diversas razones y alcanza una temperatura muy alta, se activa el fusible térmico y la unidad se apaga automáticamente.

## VISTA GENERAL DEL APARATO

### Ventilador

- 1 Carcasa
- 2 Base trasera
- 3 Base delantera
- 4 Tuerca plástica
- 5 Cable de alimentación



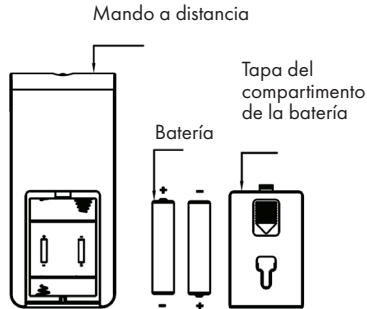
### Mando a distancia

- 1 Encender/apagar
- 2 Velocidad
- 3 Modo
- 4 OSC/ Modo de oscilación
- 5 Temporizador

## Baterías (no incluidas en el alcance del suministro)

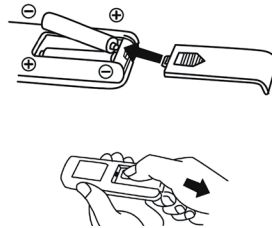
1. Deslice la tapa del compartimento de la batería.
2. Inserte las pilas y asegúrese de que las pilas estén colocadas como se muestra en la imagen.
3. Vuelva a deslizar la tapa de la batería hacia atrás.

**Nota:** Utilice pilas de manganeso o alcalinas de tamaño „AAA“. No utilice pilas recargables.



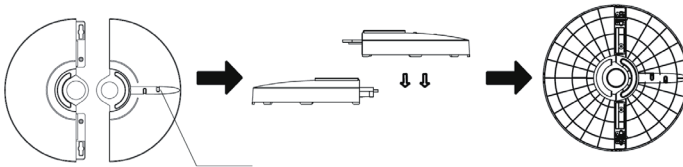
### Advertencia de batería

- No arroje las pilas al fuego, ya que pueden explotar o tener fugas.
- No utilice pilas viejas y nuevas al mismo tiempo.
- No utilice pilas alcalinas, estándar (carbono-zinc) o recargables (níquel-cadmio) a la vez.



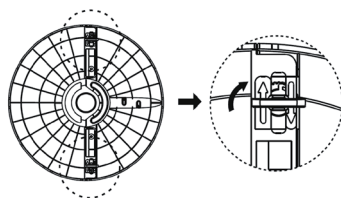
## MONTAJE

1. Retire los dos componentes de la base de la unidad de la caja y alinéelos de modo que puedan unirse para formar una base de unidad completa.

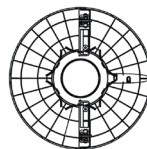


2. Gire los dos botones giratorios 90° en la dirección de la flecha.

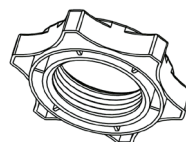
3. Afloje la tuerca de plástico de la carcasa del ventilador.



4. Introduzca el cable de alimentación a través de la ranura e inserte el cuerpo del ventilador en la base de la unidad.






5. Fije la carcasa del ventilador a la base de la unidad con la tuerca de plástico.





## FUNCIONAMIENTO

### Botones del mando a distancia

	<p><b>ENCENDIDO/APAGADO</b> Presione este botón para encender el ventilador. El ventilador arranca a una velocidad leve. Vuelva a pulsar el botón si desea apagar el ventilador.</p>
	<p><b>VELOCIDAD</b> Cuando el ventilador haya arrancado, pulse este botón repetidamente para ajustar uno de los 3 niveles de velocidad. Estos pueden ser seleccionados en el orden „1-2-3“.</p>
	<p><b>MODO</b> Pulse este botón para ajustar uno de los 3 modos. Si pulsa o mantiene pulsado el botón varias veces, puede seleccionar „normal“, „natural“ y „dormir“ en el orden indicado. La luz indicadora indica el modo.</p>



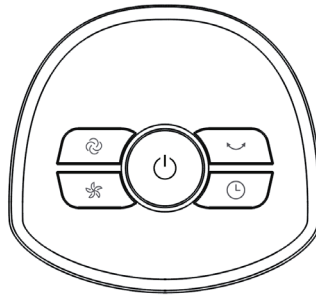
	<p><b>OSC/MODO OSCILACIÓN</b></p> <p>Una vez que el ventilador se haya puesto en marcha, pulse este botón para seleccionar el modo de oscilación. La luz indicadora de la pantalla indica el modo de oscilación.</p>
	<p><b>TEMPORIZADOR</b></p> <p>Pulse repetidamente el botón Timer para ajustar la duración del ventilador. Los niveles del temporizador se pueden seleccionar en el orden „1-2-3-4-5-6-7“ horas.</p>

## Uso del mando a distancia

- Apunte el extremo frontal del mando a distancia hacia el receptor en la carcasa del ventilador y pulse el botón deseado.
- El mando a distancia puede ser utilizado hasta una distancia de 5 metros si el ángulo no es superior a 30 grados.
- Retire las pilas del compartimento de pilas del mando a distancia si no va a utilizarlo durante un período de tiempo prolongado.

## Teclas del panel de control (carcasa del ventilador)

Los botones de la carcasa, como los de encendido/apagado, velocidad, modo, modo de oscilación y temporizador, tienen las mismas funciones que los botones correspondientes del mando a distancia.



## LIMPIEZA Y CUIDADO

El ventilador no requiere ningún cuidado especial. No intente reparar la unidad usted mismo. Si se requiere una reparación, consulte a una empresa especializada.

- Apague el aparato antes de limpiarlo y desenchufe el aparato de la toma de corriente.
- Para asegurar la suficiente circulación de aire dentro de la unidad, mantenga las aberturas en la parte trasera del ventilador libres de polvo. No desmonte el ventilador para eliminar el polvo.

- No utilice agua u otros líquidos para limpiar los componentes eléctricos (como la fuente de alimentación, el motor, etc.). Los componentes eléctricos se pueden limpiar con un paño limpio.
- No utilice disolventes, productos de limpieza abrasivos o detergentes agresivos para la limpieza, ya que pueden dañar la superficie de la unidad. Puede limpiar las partes exteriores de la unidad con un paño húmedo y un poco de detergente y luego limpiar con un paño seco.
- No desmonte ni modifique la unidad. Se recomienda realizar el mantenimiento anual de la unidad para prolongar su vida útil.

---

## RETIRADA DEL APARATO

---



Si el aparato lleva adherida la ilustración de la izquierda (el contenedor de basura tachado) entonces rige la normativa europea, directiva 2012/19/UE. Este producto no debe arrojarse a un contenedor de basura común. Infórmese sobre las leyes territoriales que regulan la recogida separada de aparatos eléctricos y electrónicos. Respete las leyes territoriales y no arroje aparatos viejos al cubo de la basura doméstica. Una retirada de aparatos conforme a las leyes, contribuye a proteger el medio ambiente y a las personas a su alrededor frente a posibles consecuencias perjudiciales para la salud. El reciclaje ayuda a reducir el consumo de materias primas.

Este producto contiene pilas que según la Normativa europea 2006/66/CE no deben ser arrojadas al cubo de la basura común. Infórmese sobre la legislación de su país que regula la retirada y eliminación de las pilas y baterías. La retirada y eliminación de pilas conforme a la ley, protege el medio ambiente y a las personas frente a posibles riesgos para la salud.

**Gentile cliente,**

La ringraziamo per aver acquistato il dispositivo. La preghiamo di leggere attentamente le seguenti istruzioni per l'uso e di seguirle per evitare possibili danni. Non ci assumiamo alcuna responsabilità per danni scaturiti da una mancata osservazione delle avvertenze di sicurezza e da un uso improprio del dispositivo. Scansionare il codice QR seguente, per accedere al manuale d'uso più attuale e per ricevere informazioni sul prodotto.




---

**INDICE**


---

Dati tecnici	35
Dichiarazione di conformità	35
Avvertenze di sicurezza	36
Descrizione del dispositivo	38
Montaggio	39
Utilizzo	40
Pulizia e manutenzione	41
Smaltimento	42

---

**DATI TECNICI**


---

Numero articolo	10033479
Alimentazione	220-240 V ~ 50 Hz

---

**DICHIARAZIONE DI CONFORMITÀ**


---

**Produttore:**

Chal-Tec GmbH, Wallstraße 16, 10179 Berlino, Germania.



**Questo prodotto è conforme alle seguenti direttive europee:**

2014/30/UE (EMC)  
 2014/35/UE (LVD)  
 2011/65/UE (RoHS)  
 206/2012/UE (ErP)

---

## AVVERTENZE DI SICUREZZA

---

- Rimuovere l'imballaggio e assicurarsi che nessun componente si sia danneggiato durante il trasporto. Se ci sono componenti danneggiati, rivolgersi immediatamente al servizio di assistenza ai clienti.
- Quando si utilizza il dispositivo per la prima volta, rimuovere tutte le pellicole e il materiale d'imballaggio.
- I bambini possono ferirsi con materiali d'imballaggio. Smaltire immediatamente tutti i materiali d'imballaggio.
- Bambini a partire da 8 anni e persone con limitate capacità fisiche e psichiche possono utilizzare il dispositivo solo se sono stati istruiti in precedenza sulle funzioni e sulle procedure di sicurezza da parte di una persona responsabile del loro controllo. Assicurarsi che i bambini non giochino con il dispositivo. I bambini a partire da 8 anni possono pulire il dispositivo solo con il dovuto controllo.
- Controllare la tensione sulla targhetta del dispositivo prima dell'utilizzo. Collegare il dispositivo solo a prese elettriche con tensione corrispondente.
- Utilizzare il dispositivo solo per gli scopi previsti, in accordo con quanto descritto nel manuale d'uso.
- Durante il montaggio, seguire precisamente le istruzioni. Un procedimento errato può causare danni irreparabili al dispositivo.
- Spegnerlo e staccare la spina prima di pulirlo o se non lo si usa più.
- Se il dispositivo non funziona correttamente, spegnerlo immediatamente e rivolgersi a un'azienda specializzata nelle vicinanze.
- Se cavo o spina sono danneggiati, devono essere sostituiti dal produttore, da un'azienda tecnica autorizzata o da una persona con qualifica equivalente.
- Non collegare il dispositivo a ciabatte multipresa.
- Non utilizzare prolunghe.
- Non collegare il dispositivo a timer o a prese elettriche con comando a distanza.
- Non utilizzare o stoccare il dispositivo vicino a fonti di calore, come riscaldamenti.
- Non immergere il dispositivo e la spina in acqua o altri liquidi. Se cade sopra dell'acqua, staccare subito la spina e far controllare il dispositivo da un'azienda specializzata.

- Non staccare la spina tirando il cavo, ma impugnando saldamente la spina stessa.
- Prima di inserire la spina nella presa elettrica, assicurarsi che il dispositivo sia spento.
- Non tirare il cavo in lunghezza.
- Assicurarsi che i punti di ingresso e uscita dell'aria siano liberi e non coperti, altrimenti potrebbe surriscaldarsi il dispositivo.
- Assicurarsi che il cavo non passi sopra a bordi o superfici taglienti.
- Non appendere il dispositivo alla parete o al soffitto, a meno che non sia adatto a questo tipo di utilizzo.<sup>35</sup>
- Lasciare abbastanza spazio libero tra il dispositivo e pareti, mobili o altri dispositivi, in modo da ottenere le migliori prestazioni possibili.
- Non utilizzare il dispositivo vicino a forni e stufe a gas.
- Non posizionare il dispositivo vicino o direttamente sotto a tende.
- Non coprire il dispositivo.
- Non esporre sé stessi e altre persone direttamente alla corrente d'aria, in modo da non prendersi un raffreddore.
- Quando non si utilizza più il dispositivo, riporlo in un luogo asciutto dentro all'imballaggio originale.
- Staccare sempre la spina prima di effettuare pulizia o manutenzione, prima di riporre il dispositivo o quando non lo si utilizza più.
- Non utilizzare il dispositivo vicino a materiali e liquidi esplosivi o infiammabili.
- Il dispositivo non è adatto a usi commerciali, ma solo casalinghi e in contesti simili, come cucine presso uffici, agriturismo, hotel, motel e bed & breakfast.

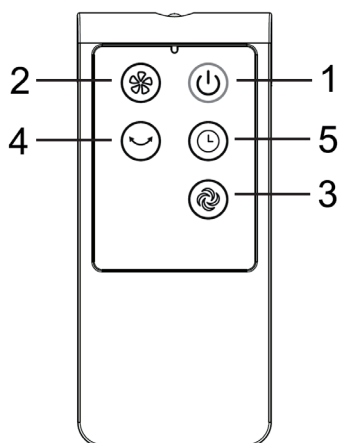
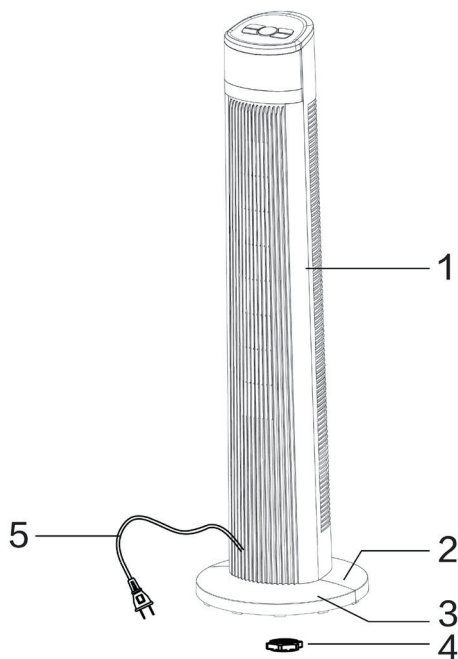
### **Avvertenza sulla protezione da surriscaldamento**

- Nel motore del ventilatore è stato installato un termofusibile. Se per una serie di motivi il motore dovesse surriscaldarsi e raggiungere una temperatura molto elevata, il termofusibile si attiva e spegne automaticamente il dispositivo.

## DESCRIZIONE DEL DISPOSITIVO

### Ventilatore

- 1 Alloggiamento
- 2 Base posteriore
- 3 Base anteriore
- 4 Dado in plastica
- 5 Cavo di alimentazione



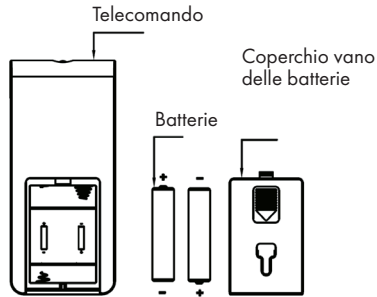
### Telecomando

- 1 On/Off
- 2 Velocità
- 3 Modalità
- 4 OSC/Oscillazione
- 5 Timer

## Batterie (non incluse in consegna)

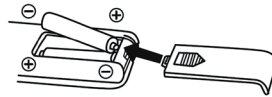
1. Aprire il coperchio del vano delle batterie.
2. Inserire le batterie e assicurarsi che siano nella posizione indicata in immagine.
3. Chiudere di nuovo il vano delle batterie.

**Nota:** utilizzare batterie al manganese o alcaline della dimensione "AAA". Non utilizzare batterie ricaricabili.



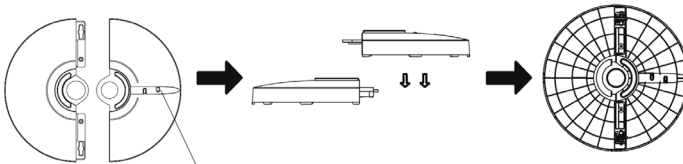
### Avvertimento sulle batterie

- Non smaltire le batterie nel fuoco, dato che potrebbero esplodere o avere perdite.
- Non utilizzare batterie vecchie e nuove insieme.
- Non utilizzare insieme batterie di tipologie diverse, come alcaline, standard (zinco-carbone) o ricaricabili (nichel-cadmio).

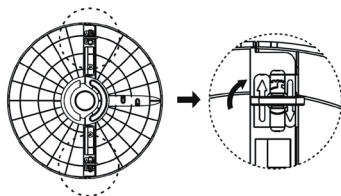


## MONTAGGIO

1. Togliere entrambe le parti della base dal cartone e posizionarle in modo da formare una base completa.

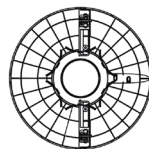


2. Ruotare entrambe le manopole di 90° in direzione della freccia.

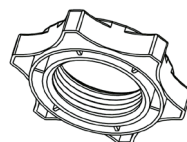


3. Allentare il dado in plastica sull'alloggiamento del ventilatore.

4. Far passare il cavo di alimentazione nella cavità e posizionare poi il corpo del ventilatore sulla base.






5. Fissare l'alloggiamento del ventilatore alla base con il dado in plastica.





## UTILIZZO

### Tasti sul telecomando

	<p><b>ON/OFF</b> Premere questo tasto per accendere il ventilatore. Il ventilatore si attiva su un livello di ventilazione leggero. Premere nuovamente il tasto per spegnere il ventilatore.</p>
	<p><b>VELOCITÀ</b> Quando il ventilatore è attivo, premere ripetutamente questo tasto per impostare uno dei 3 livelli di velocità. Questi sono selezionabili nella sequenza: 1-2-3.</p>
	<p><b>MODALITÀ</b> Premere questo tasto per impostare una delle 3 modalità. Premendo più volte il tasto o tenendolo premuto a lungo, è possibile selezionarle nella sequenza: normale, naturale e notturna. L'indicazione luminosa mostra la modalità selezionata.</p>



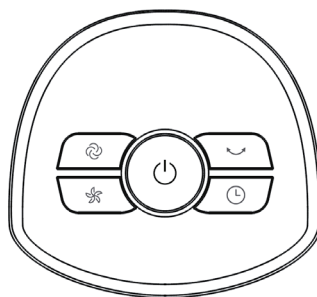
	<p><b>OSC/OSCILLAZIONE</b> Dopo aver attivato il ventilatore, premere questo tasto per selezionare la modalità oscillante. L'indicazione luminosa mostra la modalità selezionata.</p>
	<p><b>TIMER</b> Premere ripetutamente questo tasto per impostare la durata di ventilazione. I livelli del timer sono selezionabili nella sequenza: 1-2-3-4-5-6-7 ore.</p>

## Utilizzo del telecomando

- Indirizzare l'estremità anteriore del telecomando verso il ricevitore sull'alloggiamento del ventilatore e premere il tasto desiderato.
- Il telecomando può essere utilizzato fino a una distanza di 5 metri e l'inclinazione non deve essere superiore a 30°.
- Se non si utilizza il telecomando per tempi prolungati, togliere le batterie dal vano.

## Tasti sul pannello di controllo (alloggiamento del ventilatore)

I tasti sull'alloggiamento, come On/Off, velocità, modalità, oscillazione e timer hanno le stesse funzioni dei tasti corrispettivi sul telecomando.



## PULIZIA E MANUTENZIONE

Il ventilatore non necessita di cure particolari. Non cercare di riparare autonomamente il ventilatore. Se sono necessarie riparazioni, rivolgersi a un'azienda specializzata.

- Prima della pulizia, spegnere il dispositivo e staccare la spina.
- Per garantire una circolazione d'aria sufficiente nel dispositivo, tenere libere da polvere le aperture sul retro del ventilatore. Non smontare il ventilatore per rimuovere la polvere.

- Non utilizzare acqua o altri liquidi per pulire i componenti elettrici (come ad es. il trasformatore, il motore, ecc.). I componenti elettrici possono essere puliti con un panno pulito.
- Per la pulizia, non utilizzare solventi, prodotti abrasivi o detersivi aggressivi, dato che potrebbero rovinare la superficie del dispositivo. I componenti esterni possono essere puliti con un panno umido e un po' di detersivo per piatti e in seguito asciugati con un panno asciutto.
- Non smontare o modificare il dispositivo. Si consiglia di sottoporre il dispositivo a manutenzione annualmente, in modo da prolungare la sua vita utile.

---

## SMALTIMENTO

---



Se sul prodotto è presente la figura a sinistra (il cassonetto mobile sbarrato), si applica la direttiva europea 2012/19/UE. Questi prodotti non possono essere smaltiti con i rifiuti normali. Informarsi sulle disposizioni vigenti sulla raccolta separata di dispositivi elettrici ed elettronici. Non smaltire i vecchi dispositivi con i rifiuti domestici. Grazie al corretto smaltimento dei vecchi dispositivi si proteggono il pianeta e la salute delle persone da possibili conseguenze negative. Il riciclo di materiali aiuta a diminuire il consumo di materie prime.

Il prodotto contiene batterie che sono soggette alla direttiva europea 2006/66/CE e non possono essere smaltite con i normali rifiuti domestici. Preghiamo di informarvi sulle regolamentazioni vigenti sullo smaltimento delle batterie. Grazie al corretto smaltimento dei vecchi dispositivi si tutela l'ambiente e la salute delle persone da conseguenze negative.



KLARSTEIN NIETSRK

SRSRK KLARSTEIN NIE

KLARSTEIN NIETSRK

SRSRK KLARSTEIN NIE

KLARSTEIN NIETSRK

SRSRK KLARSTEIN NIE

KLARSTEIN NIETSRK