

## Luftbefeuchter

---

10031822 10031823

# KLARSTEIN

Sehr geehrter Kunde,

wir gratulieren Ihnen zum Erwerb Ihres Gerätes. Lesen Sie die folgenden Hinweise sorgfältig durch und befolgen Sie diese, um möglichen Schäden vorzubeugen. Für Schäden, die durch Missachtung der Hinweise und unsachgemäßen Gebrauch entstehen, übernehmen wir keine Haftung.

## Inhaltsverzeichnis

Technische Daten 2
Sicherheitshinweise 2
Geräteübersicht 3
Inbetriebnahme und Bedienung 4
Reinigung und Pflege 5
Fehlersuche und Fehlerbehebung 5
Entsorgung und Konformitätserklärung 6

## Technische Daten

Artikelnummer	10031822, 10031823
Stromversorgung	220-240 V ~ 50-60 Hz
Leistung	24 W
Nebelvolumen	≥ 300 ml/h
Wassertankvolumen	6 L

## Sicherheitshinweise

### Allgemeine Hinweise

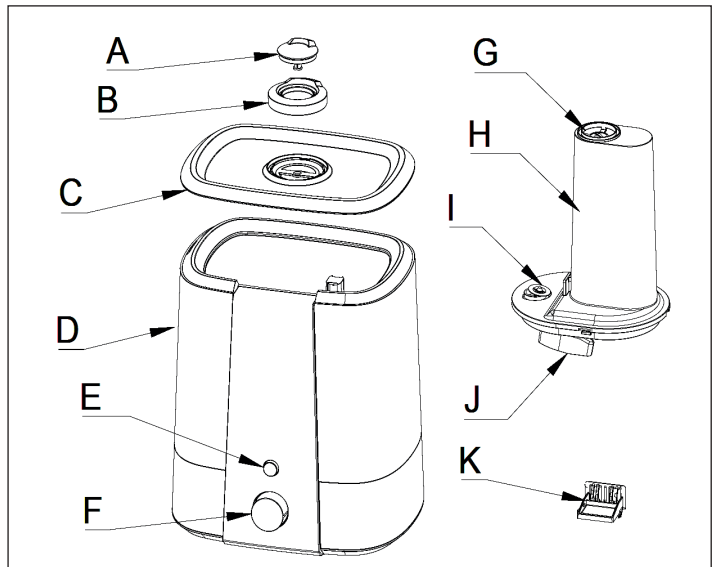
- Schalten Sie das Gerät aus und ziehen Sie den Netzstecker, wenn während der Benutzung anormalen Geruch oder Geräusche auftreten.
- Ziehen Sie den Stecker aus der Steckdose, bevor Sie das Gerät reinigen.
- Fassen Sie den Stecker und das Netzkabel nicht mit den nassen Händen an.
- Bewegen Sie das Gerät nicht, solange sich Flüssigkeit darin befindet.
- Reparaturen dürfen nur von Fachpersonal ausgeführt werden und sind erforderlich, wenn das Gerät beschädigt wurde, Netzkabel oder Stecker beschädigt sind, Flüssigkeiten darauf ausgelaufen oder Objekte darauf gefallen sind, wenn das Gerät Nässe oder Feuchtigkeit ausgesetzt oder fallen gelassen wurde oder nicht ordnungsgemäß funktioniert.
- Falls das Netzkabel oder der Stecker beschädigt sind, müssen sie vom Hersteller, einem autorisierten Fachbetrieb oder einer ähnlich qualifizierten Person ersetzt werden.

## Hinweise zum Standort und zur Bedienung

- Stellen Sie das Gerät auf einen stabilen, flachen Untergrund. Der Luftbefeuchter sollte während dem Betrieb sicher und waagrecht stehen.
- Stellen Sie das Gerät in ausreichender Entfernung zu Wärmequellen auf. Dazu zählen beispielsweise Öfen, Heizungen, Herde oder Kamine.
- Stellen Sie das Gerät in ausreichender Entfernung zu Möbeln und elektronischen Geräten auf. Der Nebel, der aus dem Luftbefeuchter kommt darf nicht mit Möbel und dem elektronischen Gerät in Berührung kommen, um Schäden zu vermeiden.
- Die Umgebungstemperatur sollte zwischen 5 °C und 40 °C liegen. Die relative Luftfeuchtigkeit sollte nicht mehr als 80 % betragen.
- Benutzen Sie nur sauberes Wasser mit einer Temperatur unter 40 °C.
- Wenn Sie das Gerät länger nicht benutzt haben, reinigen Sie den Wassertank und den Wasserauslass.

## Geräteübersicht

- A Düse S
- B Düse L
- C Obere Abdeckung
- D Gerätebasis
- E LED-Taste
- F Regler
- G Nebelauslass
- H Luftrohr
- I Ventil
- J Schwimmer
- K Aromabox

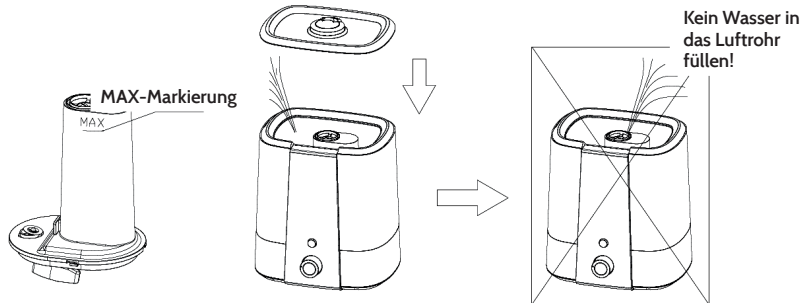


# Inbetriebnahme und Bedienung

## Allgemeine Bedienung

- 1 Öffnen Sie die obere Abdeckung.

Füllen Sie Wasser in den Tank. Achten Sie darauf, dass sich das Wasser unterhalb der MAX-Markierung befindet. **WICHTIG:** Gießen Sie kein Wasser in das Luftrohr. Falls sie aus Versehen Wasser in das Luftrohr gegossen haben, entleeren Sie das Wasser komplett und befüllen Sie den Tank dann erneut. Andernfalls wird das Gerät nicht starten.

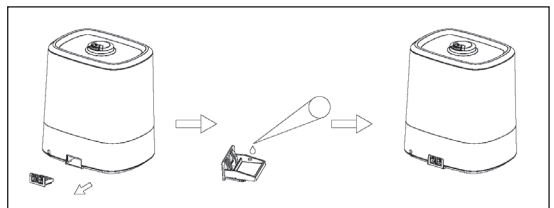


- 3 Stecken Sie den Stecker in die Steckdose. Schalten Sie das Gerät ein, indem Sie den Regler im Uhrzeigersinn drehen. Die LED leuchtet blau. Drücken Sie auf die LED-Taste und die LED erlischt. Drücken Sie die Taste erneut und die LED geht wieder an. Drehen Sie den Regler gegen den Uhrzeigersinn bis zum Anschlag, um das Gerät anzuhalten.
- 4 Füllen Sie während dem Betrieb regelmäßig Wasser nach.

## Aroma-Funktion

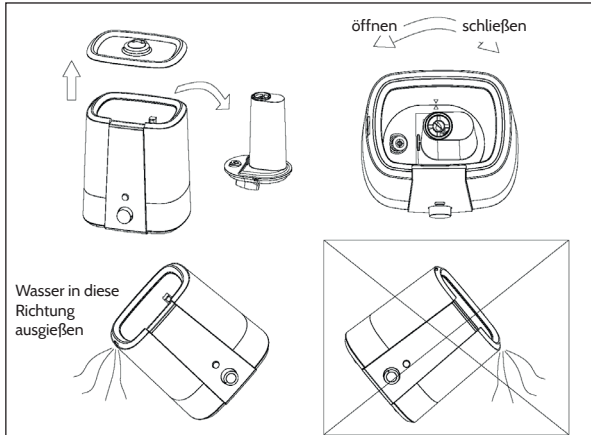
Das Gerät verfügt über eine Aroma-Funktion. Um dem Dampf Aroma hinzuzufügen, befolgen Sie die folgenden Schritte:

- a Nehmen Sie die Aromabox aus dem Gerät.
- b Geben Sie etwas ätherisches Öl in die Box.
- c Setzen Sie die Aromabox wieder ins Gerät ein.
- d Falls die Aromafunktion nicht mehr nutzen möchten, reinigen Sie das Aroma-Pad, trocknen Sie es ab und setzen sie die gereinigte Box wieder ins Gerät ein.



## Reinigung und Pflege

- Reinigen Sie das Gerät wöchentlich. Entfernen Sie vor der Reinigung das Luftrohr und gießen Sie das überschüssige Wasser aus, wie auf dem folgenden Bild dargestellt. Wischen sie das Gerät mit einem trockenen Lappen ab und stellen Sie es an einen schattigen Platz. Ventil und Luftrohr können zur Reinigung auseinander genommen werden. Entfernen Sie Staub und Schmutz und bauen Sie die Teile nach der Reinigung wieder zusammen. Versichern Sie sich, dass das Luftrohr fest an der Gerätebasis sitzt, wenn Sie es nach der Reinigung wieder einbauen.



- Wenn Sie das Gerät länger nicht benutzen, reinigen Sie es und verstauen Sie es an einem kühlen Ort.
- Wenn sie in einer Region mit hartem Wasser leben kann es sein, dass sich Kalk im Gerät ablagert. Reinigen Sie das Luftrohr regelmäßig mit Wasser und etwas Essig. Lassen Sie es 2-5 Minuten einweichen, bevor Sie es mit klarem Wasser abspülen.

## Fehlersuche und Fehlerbehebung

Viele Fehler können Sie einfach selbst beheben. Bevor Sie sich an den Kundenservice wenden gehen sie zunächst die folgende Liste durch.

Problem	Mögliche Ursache	Lösung
Es kommt keine Luft und kein Nebel aus dem Gerät.	Der Stecker ist nicht eingesteckt.	Stecken Sie den Stecker in die Steckdose.
	Das Gerät ist nicht eingeschaltet.	Schalten Sie das Gerät ein.
	Kein Wasser im Tank	Füllen Sie Wasser in den Tank
	Zu wenig Wasser im Tank.	Füllen Sie Wasser nach.

Problem	Mögliche Ursache	Lösung
Es kommt keine Luft und kein Nebel aus dem Gerät.	Der Dichtungsring des Luftrohrs wurde beim Entfernen beschädigt.	Nehmen Sie das Luftrohr ab, gießen Sie das Wasser aus und reinigen Sie das Luftrohr. Bringen Sie Ventil und Dichtungsring an und achten Sie darauf, dass keines der Teile beschädigt ist.
	Das Luftrohr wurde nicht fest an der Basis angebracht.	
	Luftrohr oder Ventil sind verschmutzt.	
Der Nebel riecht merkwürdig.	Das Gerät ist ganz neu.	Öffnen Sie die obere Abdeckung und lassen Sie das Gerät 12 Stunden lang offen an einem kühlen Ort stehen.
	Das Wasser ist schmutzig oder stand zu lange im Tank.	Gießen Sie das Wasser aus und füllen Sie frisches, sauberes Wasser ein.
Merkwürdige Geräusche.	Zu wenig Wasser im Tank.	Füllen Sie Wasser nach.
	Die Tischoberfläche vibriert.	Stellen Sie das Gerät auf einen ebenen, festen Untergrund.
Rund um den Auslass tritt Dampf aus.	Abstand zwischen Dampfauslass und Wassertank.	Weichen Sie die Düsen in Wasser ein, trocknen Sie sie und bauen Sie sie wieder an.
Es befindet sich Wasser im Tank aber das Gerät registriert kein Wasser.	Etwas behindert den Schwimmer und das Wasser kann nicht fließen.	Entnehmen Sie das Luftrohr und reinigen Sie es. Bauen Sie es dann wieder ins Gerät ein.
Zu wenig Nebel oder kein Nebel bei leuchtender Anzeige.	Es befindet sich Kalk oder Schmutz auf dem Ventil oder das Wasser kann nicht fließen.	Entnehmen Sie das Luftrohr und reinigen das Rohr und das Ventil. Bauen Sie das Rohr dann wieder ins Gerät ein.

## Entsorgung und Konformitätserklärung



Befindet sich die linke Abbildung (durchgestrichene Mülltonne auf Rädern) auf dem Produkt, gilt die Europäische Richtlinie 2012/19/EU. Diese Produkte dürfen nicht mit dem normalen Hausmüll entsorgt werden. Informieren Sie sich über die örtlichen Regelungen zur getrennten Sammlung elektrischer und elektronischer Gerätschaften. Richten Sie sich nach den örtlichen Regelungen und entsorgen Sie Altgeräte nicht über den Hausmüll. Durch die regelkonforme Entsorgung der Altgeräte werden Umwelt und die Gesundheit ihrer Mitmenschen vor möglichen negativen Konsequenzen geschützt. Materialrecycling hilft, den Verbrauch von Rohstoffen zu verringern.

Hersteller: Chal-Tec GmbH, Wallstraße 16, 10179 Berlin, Deutschland.



Dieses Produkt entspricht den folgenden Europäischen Richtlinien:  
 2014/30/EU (EMV)  
 2014/35/EU (LVD)  
 2011/65/EU (RoHS)

Dear Customer,

Congratulations on purchasing this equipment. Please read this manual carefully and take care of the following hints to avoid damages. Any failure caused by ignoring the mentioned items and cautions mentioned in the instruction manual are not covered by our warranty and any liability.

## Contents

Technical Data	7
Safety Instructions	7
Product Description	8
Use and Operation	9
Cleaning and Care	10
Troubleshooting	10
Disposal and Declaration of Conformity	11

## Technical Data

Item number	10031822, 10031823
Power supply	220-240 V ~ 50-60 Hz
Power consumption	24 W
Mist volume	≥ 300 ml/h
Water tank capacity	6 L

## Safety Instructions

### General Hints

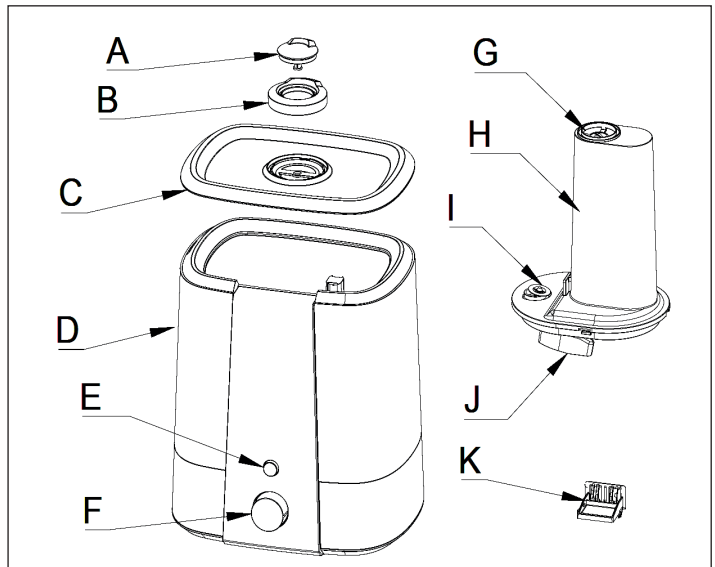
- Don't use the stiffness material to scratch the transducer.
- Please turn off the machine and unplug the power when there is abnormal smell or noise during working.
- Please take off the plug when you clean and wash the machine.
- Don't touch the plug or wire with the wet hands to avoid creepage.
- Don't move the machine when there is water in the water sink.
- When the machine is damaged or couldn't work normally, please take it to our service place for repairing. Don't disassembly or assembly by yourself to avoid dangers.
- Please don't change the power cord by yourself.

## Hints on Environment and Operation

- Set it at the firm, flat place. The humidifier should be placed at horizontal place and keep it steady.
- Set it far away from the heat source. The humidifier should be far away from the heat source, such as the stoves or fire place. Avoiding it being sun burned directly.
- Set it far away from the furniture and electronic appliance. The mist spraying from the humidifier should not be face to the furniture and the electronic appliance, which directly to avoid being damaged with damp.
- The working environment for humidifier: temperature is between 5°C to 40°C, and relative humidity is lower than 80% RH.
- Use clean water with temperature lower than 40°C ( pure water is recommended).
- Clean the water tank and water sink when use again after a long time.

## Product Description

- A Nozzle-S
- B Nozzle-L
- C Top Cover
- D Body
- E LED Button
- F Knob
- G Mist Outlet
- H Air Tube
- I Valve
- J Floater
- K Aroma Box



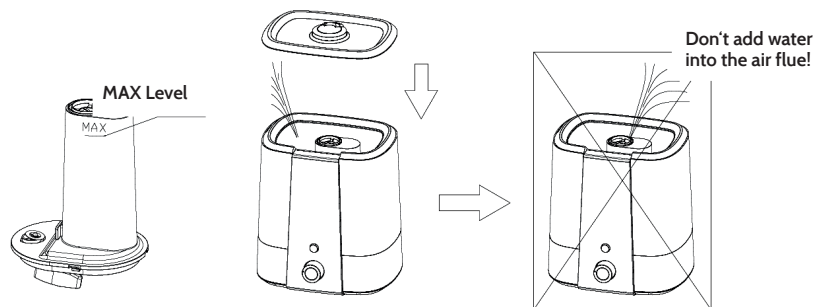


# Use and Operation

## General Operation

- 1 Open the top cover

Fill the water into the water tank. The water can't be over the MAX level. Don't add the water into the air flue. If there is too much water pouring into the air flue to make the device stop working, please pour out the water and then re-fill the water tank, and then the device will be back to normal.

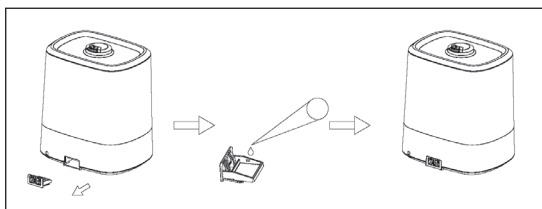


- 3 Insert the plug; adjust the knob clockwise, the device will start working with the blue LED on. Press the LED control button, the LED will be off; press the button one more time, the LED will be on. Adjust the knob counterclockwise, the device will stop working.
- 4 If the device is waterless, please refill the water tank.

## Aroma Function

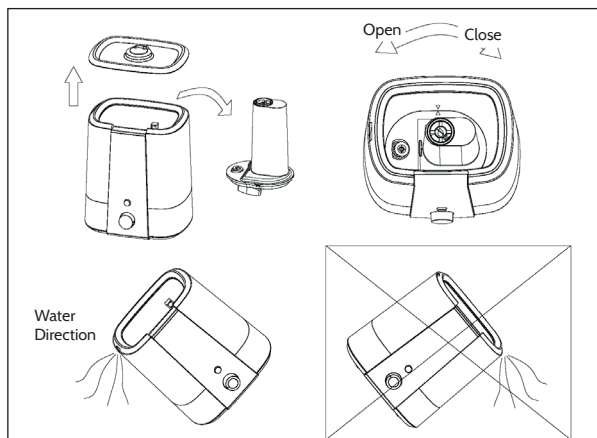
The machine has the aroma function. Please according to the below operation process:

- a Take out the aroma box from the machine.
- b Drop some essential oil to the aroma box.
- c Assemble the aroma box back to the machine.
- d If don't use the aroma function, please clean the aroma pad and make it dry and then put it back to the aroma box.



## Cleaning and Care

- Clean the device every week. Please disassemble the air flue before cleanness and pour out the water according to the below picture instruction. And then wipe the device by the dry cloth. Put the device in a shady and cool place. When clean the valve body and sealing ring of the air flue, please disassemble this part and clean up the water scale, dust and other dirty. After cleanness, please assemble all the spare parts together without any distortion. When assemble the air flue to the device, please make sure the air flue will be locked tight.



- If don't use the device for a long time, please clean the device up and put it in a shady and cool place.
- For the areas, the water is hard. There will be water scale on the transducer. The user should clean the transducer with oxalic acid based agent regularly and clean the water tank and water sink every week. Disassemble the air flue, add 10ml oxalic acid based agent to soak for 2-5 mins and clean the scale with brush. Then flush with clean water.

## Troubleshooting

If the machine does not work appropriately, please check as following before turn to maintenance service:

Problem	Possible Cause	Solution
No wind and no steam.	Check plug.	Insert the plug..
	Check the power switch.	Turn on the power switch.
	No water in the tank.	Add water into the tank.
	Less water in the tank.	Add enough water into the tank.

Problem	Possible Cause	Solution
No wind and no steam.	The sealing ring on the air flue was disassembled with distortion.	Disassemble the air flue, pour out the water and clean the air flue. And then assemble the valve body and sealing ring to the air flue without any distortion.
	The air flue was not locked tight.	
	Other dirty on the air flue and valve body.	
Steam with peculiar smell.	New device.	Open the top cover and put the device in the shady and cool place for 12 hours.
	Dirty water or the water in the tank for a long time.	Clean the water tank and replace the clean water.
Noise.	Less water in tank.	Add water.
	Resonance with the table surface.	Put the device on the firm and flat place.
Steam out from outlet surrounding.	Clearance between steam outlet and water tank.	Soak the nozzle into the water and use it again.
There is water in the tank, but the device indicates waterless.	Something may stuck the float and water can't flow out to the water sink.	Take out the air flue and clean it. And then assemble it back to the device.
Small mist output or no mist output with indicator on.	There are scales or some dirty on the valve body. The water can't flow out to the water sink.	Clean the air flue and valve body and then try again.

## Disposal and Declaration of Conformity



According to the European waste regulation 2012/19/EU this symbol on the product or on its packaging indicates that this product may not be treated as household waste. Instead it should be taken to the appropriate collection point for the recycling of electrical and electronic equipment. By ensuring this product is disposed of correctly, you will help prevent potential negative consequences for the environment and human health, which could otherwise be caused by inappropriate waste handling of this product. For more detailed information about recycling of this product, please contact your local council or your household waste disposal service.

Producer: Chal-Tec GmbH, Wallstraße 16, 10179 Berlin, Germany.



This product is conform to the following European Directives:  
 2014/30/EU (EMC)  
 2014/35/EU (LVD)  
 2011/65/EU (RoHS)

Estimado cliente:

Le felicitamos por la adquisición de este producto. Lea atentamente el siguiente manual y siga cuidadosamente las instrucciones de uso con el fin de evitar posibles daños. La empresa no se responsabiliza de los daños ocasionados por un uso indebido del producto o por haber desatendido las indicaciones de seguridad.

## Índice

Datos técnicos	12
Indicaciones de seguridad	12
Descripción del aparato	13
Puesta en marcha y uso	14
Limpieza y cuidado	15
Detección y resolución de problemas	15
Retirada del aparato y declaración de conformidad	16

## Datos técnicos

Número de artículo	10031822, 10031823
Suministro eléctrico	220-240 V ~ 50-60 Hz
Potencia	24 W
Volumen de nebulización	≥ 300 ml/h
Capacidad del depósito de agua	6 L

## Indicaciones de seguridad

### Indicaciones generales

- Apague el aparato y desconecte el enchufe si detecta ruidos u olores anormales durante su uso.
- Antes de limpiar el aparato, apáguelo y desconecte el enchufe de la toma de corriente.
- No toque el enchufe ni el cable de alimentación con las manos mojadas.
- No mueva el aparato si hay líquido en su interior.
- Las reparaciones deberán ser realizadas por personal autorizado y serán necesarias si el aparato se ha visto dañado, si el cable de alimentación o el enchufe están averiados, si se han vertido líquidos o se han dejado caer objetos sobre el aparato, si el aparato se ha visto expuesto al agua o a la humedad o si el propio aparato se ha dejado caer o no funciona correctamente.
- Si el cable de alimentación o el enchufe están dañados, deberán ser sustituidos por el fabricante, un servicio técnico autorizado o una persona igualmente cualificada.

## Indicaciones para la ubicación y utilización

- Coloque el aparato en una superficie plana y estable. El humidificador debe estar seguro y en posición horizontal durante su funcionamiento.
- Coloque el aparato a suficiente distancia de fuentes de calor. Entre ellas se encuentran hornos, radiadores, hornillos o chimeneas.
- Coloque el aparato a suficiente distancia de muebles o dispositivos eléctricos. La nebulización que genera el humidificador no debe entrar en contacto con muebles ni dispositivos eléctricos para evitar daños.
- La temperatura ambiente debe situarse entre 5 °C y 40 °C. La humedad relativa no debe superar el 80 %.
- Utilice solamente agua limpia a una temperatura inferior 40 °C.
- Si no ha utilizado el aparato en un periodo de tiempo prolongado, limpie el depósito de agua y la salida de agua.

## Descripción del aparato

A Boquilla S

B Boquilla L

C Cubierta superior

D Base del aparato

E botón LED

F Regulador

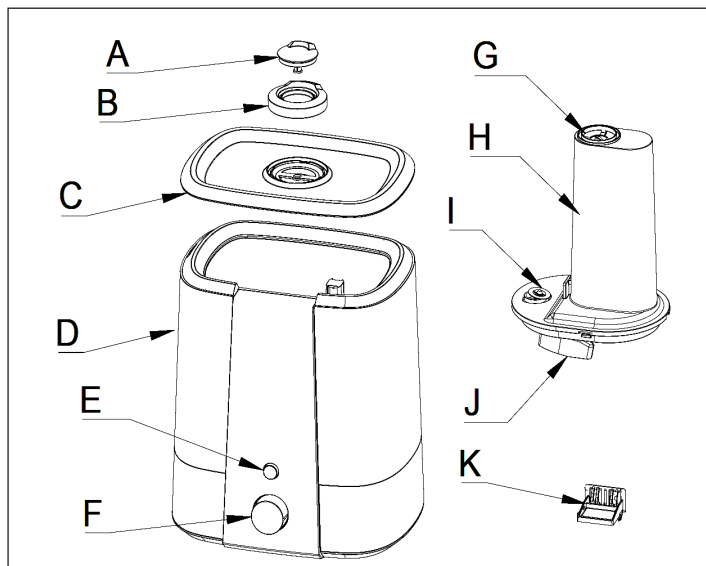
G Salida de la nebulización

H Conducto de aire

I válvula

J Flotador

K Caja aromática

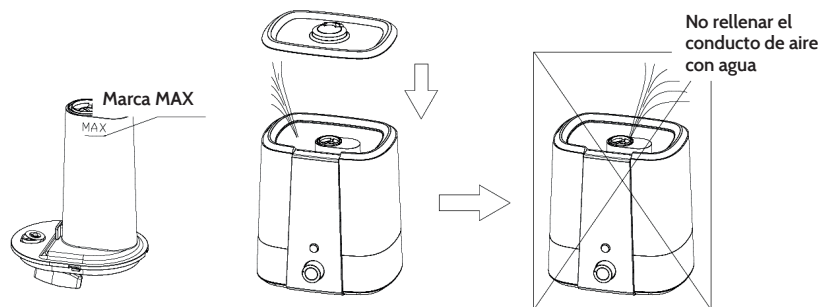


# Puesta en marcha y uso

## Utilización general

- 1 Abra la cubierta superior.

Llene de agua el depósito de agua. Tenga en cuenta que el nivel del agua debe encontrarse por debajo de la marca MAX. **IMPORTANTE:** no vierta agua en el conducto de aire. Si por accidente esto sucede, vacíe todo el agua, vuelva a rellenar de nuevo el depósito. De lo contrario, el aparato no se encenderá.

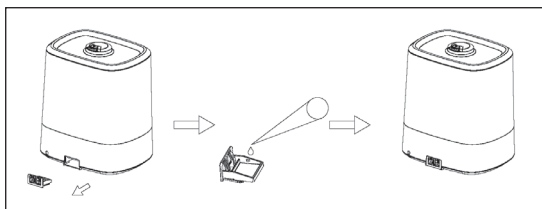


- 3 Conecte el enchufe a la toma de corriente. Encienda el aparato girando el regulador de temperatura en el sentido de las agujas del reloj. El LED se ilumina de color azul. Pulse el botón LED y la luz se apaga. Pulse de nuevo el botón para volver a encender el LED. Gire el regulador en el sentido contrario de las agujas del reloj hasta el tope para detener el aparato.
- 4 Rellene el depósito periódicamente mientras el aparato esté en funcionamiento

## Función aromática

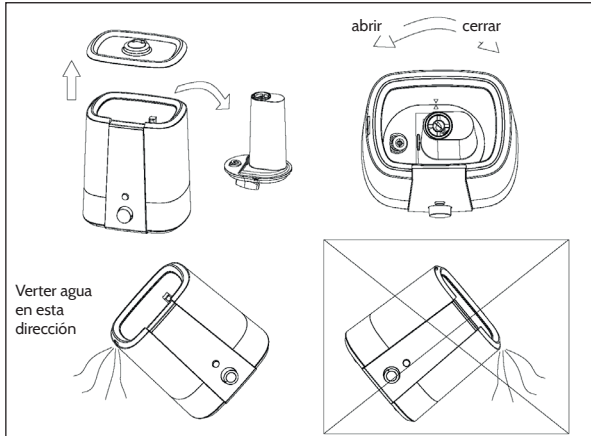
El aparato cuenta con una función aromática. Para añadir un olor al vapor de agua, siga estos pasos:

- A Extraiga la caja del aroma del aparato.
- B Añada un poco de aceite etéreo a la caja.
- C Vuelva a colocar la caja dentro del aparato.
- D Si no desea volver a utilizar la función aromatizante, limpie la caja, séquela y vuelva a colocarla de nuevo en el aparato.



## Limpieza y cuidado

- Limpie el aparato semanalmente. Retire el conducto de aire antes de la limpieza y vierta el agua sobrante como se representa en la siguiente imagen. Limpie el aparato con un paño seco y póngalo en un sitio a la sombra. La válvula y el conducto de aire pueden desmontarse para su limpieza. Retire el polvo y la suciedad y vuelva a montar las piezas después de limpiarlas. Asegúrese de que el conducto de aire está bien colocado en la base del aparato cuando vuelva a encajarlo tras la limpieza.



- Si no utiliza el aparato en un periodo prolongado de tiempo, límpielo y guárdelo en un lugar fresco.
- Si vive en una zona con un nivel de dureza en el agua elevado, es posible que se generen depósitos de cal en el aparato. Limpie el conducto de aire con frecuencia con agua y un poco de vinagre. Déjelo actuar durante 2-5 minutos antes de enjuagar con agua limpia.

## Detección y resolución de problemas

Muchos problemas puede solucionarlos usted mismo. Antes de contactar con el servicio de atención al cliente, consulte primero esta lista:

Problema	Posible causa	Solución
No sale aire ni vapor del aparato.	El enchufe no está conectado.	Conecte el enchufe en la toma de corriente.
	El aparato no está enchufado.	Encienda el aparato.
	No hay agua en el depósito.	Llene de agua el depósito.
	Agua insuficiente en el depósito.	Rellénelo de agua si fuera necesario.

Problema	Posible causa	Solución
No sale aire ni vapor del aparato.	La junta de sellado del conducto de aire se ha dañado al retirarla	Extraiga el conducto de aire, vierta el agua y limpie todo el conducto. Monte la válvula y la junta de sellado y asegúrese de que ninguna de las piezas están dañadas.
	El conducto de agua no se ha montado correctamente en la base.	
	El conducto de aire o la válvula están sucios.	
El vapor tiene un olor extraño	El aparato es nuevo.	Abra la cubierta superior y deje el aparato abierto durante 12 horas en un lugar fresco.
	El agua está sucia o ha estado demasiado tiempo en el depósito.	Vacíe el agua y rellene agua fresca y limpia.
Sonidos extraños.	Agua insuficiente en el depósito.	Rellénelo de agua si fuera necesario.
	La superficie de la mesa vibra.	Coloque el aparato en una superficie estable.
Sale vapor alrededor de la boquilla de salida.	Espacio entre la salida del vapor y el depósito de agua.	Sumerja la boquilla en agua, séquela y vuelva a montarla.
Hay agua en el depósito pero el aparato no la reconoce.	Algo está obstruyendo el flotador y el agua no puede fluir.	Extraiga el conducto de aire y límpielo. Vuelva a introducirlo en el aparato.
Poca o nula nebulización con el indicador encendido.	Hay cal o suciedad en la válvula o el agua no puede fluir.	Extraiga el conducto de aire y límpielo junto con la válvula. Vuelva a introducirlo en el aparato.

## Retirada del aparato y declaración de conformidad



Si el aparato lleva adherida la ilustración de la izquierda (el contenedor de basura tachado) entonces rige la normativa europea, directiva 2012/19/UE. Este producto no debe arrojarse a un contenedor de basura común. Infórmese sobre las leyes territoriales que regulan la recogida separada de aparatos eléctricos y electrónicos. Respete las leyes territoriales y no arroje aparatos viejos al cubo de la basura doméstica. Una retirada de aparatos conforme a las leyes contribuye a proteger el medio ambiente y a las personas a su alrededor frente a posibles consecuencias perjudiciales para la salud. El reciclaje ayuda a reducir el consumo de materias primas.

Fabricante: Chal-Tec GmbH, Wallstraße 16, 10179 Berlín (Alemania).



Este producto cumple con las siguientes directivas europeas:  
 2014/30/UE (EMC)  
 2014/35/UE (baja tensión)  
 2011/65/UE (refundición RoHS)



Cher client,

Toutes nos félicitations pour l'acquisition de ce nouvel appareil. Veuillez lire attentivement les instructions suivantes de branchement et d'utilisation afin d'éviter d'éventuels dommages. Le fabricant ne saurait être tenu pour responsable des dommages dus au non-respect des consignes de sécurité et à la mauvaise utilisation de l'appareil.

## Sommaire

Fiche technique	17
Consignes de sécurité	17
Aperçu de l'appareil	18
Mise en service et utilisation	19
Nettoyage et entretien	20
Identification et résolution des problèmes	10
Recyclage et déclaration de conformité	21

## Fiche technique

Numéro d'article	10031822, 10031823
Alimentation	220-240 V ~ 50-60 Hz
Puissance	24 W
Débit de brumisation	≥ 300 ml/h
Capacité du réservoir d'eau	6 L

## Consignes de sécurité

### Consignes générales

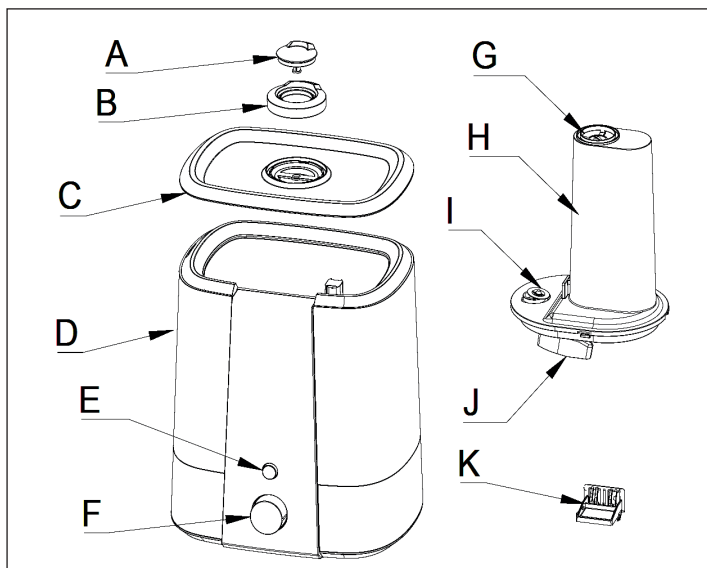
- Eteignez l'appareil et débranchez la fiche si des odeurs ou des bruits anormaux se produisent pendant l'utilisation.
- Avant de nettoyer l'appareil, débranchez la fiche de la prise.
- Ne prenez pas la fiche avec les mains mouillées.
- Ne déplacez pas l'appareil tant qu'il contient du liquide.
- Les réparations ne doivent être effectuées que par des professionnels, et sont indispensables lorsque l'appareil, le câble secteur ou la fiche ont été endommagés, lorsque des liquides ont été renversés dessus ou lorsque des objets sont tombés dessus, lorsque l'appareil a été exposé à l'eau ou à l'humidité, lorsqu'il a fait une chute ou lorsqu'il ne fonctionne pas correctement.
- Si le câble secteur ou la fiche sont endommagés, faites-les remplacer par le fabricant un service professionnel agréé ou une personne de qualification équivalente.

## Consignes pour l'emplacement et l'utilisation

- Placez l'appareil sur une surface plane et stable. L'humidificateur d'air doit être posé à l'horizontale et de façon stable pendant l'utilisation.
- Placez l'appareil à distance suffisante des sources de chaleur, notamment des fours, radiateurs, plaques de cuisson ou cheminées.
- Placez l'appareil à distance suffisante des meubles et appareils électroniques. La brume émise par l'appareil ne doit pas atteindre les meubles ou appareils électroniques pour ne pas les endommager.
- La température ambiante doit être comprise entre 5 °C et 40 °C. L'humidité relative ne doit pas dépasser 80%.
- Utilisez de l'eau propre uniquement, d'une température inférieure à 40 °C.
- Si vous n'avez plus utilisé l'appareil depuis longtemps, nettoyez le réservoir d'eau et le tuyau d'évacuation de l'eau.

## Aperçu de l'appareil

- A Buse S
- B Buse L
- C Couvercle supérieur
- D Socle de l'appareil
- E Touche LED
- F Bouton de réglage
- G Sortie de brumisateur
- H Tuyau d'air
- I Valve
- J Flotteur
- K K Réservoir d'arômes



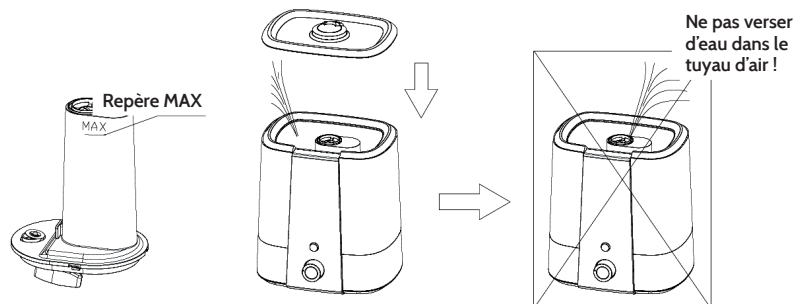
# Mise en service et utilisation

## Utilisation courante

- 1 Ouvrez le couvercle supérieur

Remplissez le réservoir d'eau. Veillez à ce que le niveau d'eau reste en-dessous de la marque MAX.

- 2 **IMPORTANT** : Ne versez pas d'eau dans le tuyau d'air. Si vous avez versé de l'eau dans le tuyau d'air accidentellement, videz-la complètement et remplissez à nouveau le réservoir. Faute de quoi l'appareil ne pourra démarrer.

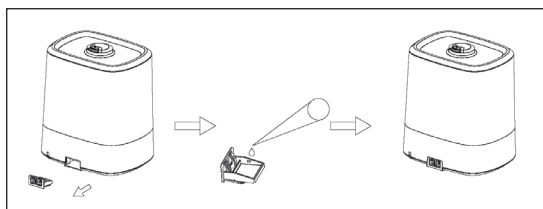


- 3 Branchez la fiche sur une prise. Allumez l'appareil en tournant le bouton de réglage en sens horaire. La LED bleue s'allume. Appuyez sur la touche LED et la LED s'éteint. Appuyez de nouveau sur la touche et la LED se rallume. Tournez le bouton de réglage à fond en sens antihoraire pour arrêter l'appareil.
- 4 Pendant le fonctionnement, rajoutez de l'eau régulièrement.

## Fonction aromatique

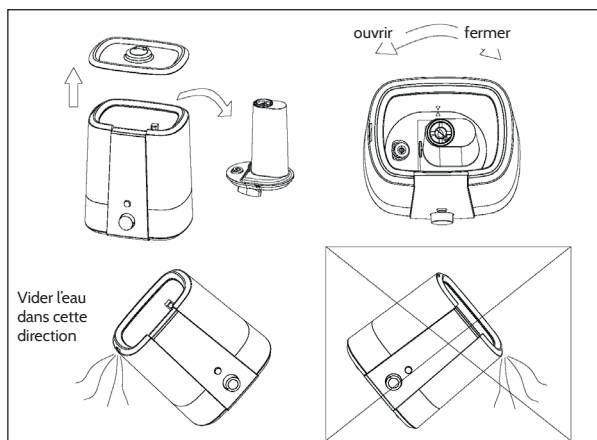
L'appareil dispose d'une fonction aromatique. Pour ajouter des arômes à la vaporisation, procédez comme suit :

- a Retirez le conteneur d'arômes de l'appareil.
- b Versez un peu d'huile essentielle dans le conteneur.
- c Remettez le conteneur dans l'appareil.
- d Si vous ne voulez plus utiliser la fonction aromatique, nettoyez le tampon d'arôme, séchez-le et remettez le conteneur propre dans l'appareil.



## Nettoyage et entretien

- Nettoyez l'appareil une fois par semaine. Avant le nettoyage, retirez le tuyau d'air et videz le reste d'eau comme illustré sur le schéma ci-dessous. Essayez l'appareil avec un chiffon sec et placez-le à l'ombre. Pour le séchage, la vanne et le tuyau d'air peuvent être séparés. Retirez poussière et saletés et remontez les éléments après le nettoyage. Assurez-vous que le tuyau d'air soit bien refixé sur la base de l'appareil lorsque vous le remontez après le nettoyage.



- Si vous n'utilisez pas l'appareil pendant une période prolongée, nettoyez-le et rangez-le dans un endroit frais.
- Si l'eau de votre réseau de distribution est dure, il se peut que du calcaire se dépose dans l'appareil. Nettoyez régulièrement le tuyau d'air à l'eau légèrement vinaigrée. Laissez agir 2 à 5 minutes avant de rincer à l'eau claire.

## Identification et résolution des problèmes

Vous pouvez résoudre vous-même de nombreux problèmes. Avant de vous adresser au service client, veuillez consulter la liste ci-dessous.

Problème	Cause possible	Solution
Aucun air ni aucune brume ne sort de l'appareil.	La fiche n'est pas branchée.	Branchez la fiche sur une prise.
	L'appareil n'est pas allumé.	Allumez l'appareil.
	Pas d'eau dans le réservoir.	Remplissez le réservoir d'eau.
	Trop peu d'eau dans le réservoir.	Rajoutez de l'eau.

Problème	Cause possible	Solution
Aucun air ni aucune brume ne sort de l'appareil.	Le joint d'étanchéité du tuyau d'air a été endommagé lors d'une manipulation.	Retirez le tuyau d'air, videz l'eau et nettoyez le tuyau d'air. Montez la vanne et le joint d'étanchéité et veillez à ce qu'aucune pièce ne soit endommagée.
	Le tuyau d'air n'est pas fixé correctement à la base de l'appareil.	
	Le tuyau d'air ou la vanne sont sales.	
La brume sent mauvais.	L'appareil est neuf.	Ouvrez le couvercle supérieur et laissez l'appareil ouvert pendant 12 heures dans un endroit frais.
	L'eau est sale ou est restée trop longtemps dans le réservoir.	Videz l'eau et remettez de l'eau fraîche et propre.
Bruits bizarres.	Trop peu d'eau dans le réservoir.	Rajoutez de l'eau.
	La surface de la table vibre.	Placez l'appareil sur une surface plane et stable.
De la vapeur s'échappe autour de la sortie du brumisateur.	Il y a du jeu entre la sortie de vapeur et le réservoir d'eau.	Trempez les buses dans l'eau puis essuyez-les et remettez-les en place.
Il y a de l'eau dans le réservoir mais l'appareil indique qu'il est vide.	Le flotteur est bloqué et l'eau ne peut s'écouler.	Démontez le tuyau d'air et nettoyez-le. Remontez-le ensuite sur l'appareil.
Brume insuffisante ou pas de brume alors que l'affichage est allumé.	Il y a du calcaire ou des poussières dans la vanne, ou bien l'eau ne peut s'écouler.	Démontez le tuyau d'air et nettoyez le tuyau et la vanne. Remontez le tuyau sur l'appareil.

## Recyclage et déclaration de conformité



Le pictogramme ci-contre apposé sur le produit signifie que la directive européenne 2012/19/UE (DEEE) s'applique (poubelle à roulettes rayée). Ces produits ne peuvent être jetés dans les poubelles domestiques courantes. Renseignez-vous concernant les règles appliquées pour la collecte d'appareils électriques et électroniques. Conformez-vous aux réglementations locales et ne jetez pas vos anciens produits avec les ordures ménagères. Le respect des règles de recyclage des vieux produits aide à la protection de l'environnement et de la santé de votre entourage contre les conséquences négatives possibles. Le recyclage des matériaux aide à réduire l'utilisation des matières premières.

Fabricant : Chal-Tec GmbH, Wallstraße 16, 10179 Berlin, Allemagne.

Ce produit est conforme aux directives européennes suivantes :

2014/30/UE (CEM)

2014/35/UE (LVD)

2011/65/EU (RoHS)



Gentile cliente,

La ringraziamo per aver acquistato il nostro prodotto. La preghiamo di leggere attentamente le seguenti istruzioni e di seguirle per evitare eventuali danni. Si declina ogni responsabilità per danni derivati da una mancata osservazione delle avvertenze di sicurezza e da un uso improprio del dispositivo.

## Indice

Dati tecnici	22
Avvertenze di sicurezza	22
Descrizione del prodotto	23
Messa in funzione e utilizzo	24
Pulizia e manutenzione	25
Ricerca e risoluzione dei problemi	25
Smaltimento e dichiarazione di conformità	26

## Technische Daten

Articolo numero	10031822, 10031823
Alimentazione	220-240 V ~ 50-60 Hz
Potenza	24 W
Volume nebbia	≥ 300 ml/h
Volume serbatoio	6 L

## Avvertenze di sicurezza

### Avvertenze generali

- Spegnere il dispositivo e staccare la spina dalla presa in caso di odori o rumori insoliti durante l'uso.
- Staccare la spina dalla presa prima di pulire il dispositivo.
- Non toccare la spina e il cavo di alimentazione con le mani bagnate.
- Non spostare il dispositivo con il liquido all'interno.
- Le riparazioni possono essere eseguite solo da un tecnico competente e sono necessarie se il dispositivo è stato danneggiato, se il cavo di alimentazione o la spina sono danneggiati, se il dispositivo è stato esposto all'acqua o all'umidità, se è caduto oppure non funziona correttamente.
- Se il cavo di alimentazione o la spina sono danneggiati, farli sostituire da un tecnico competente.

## Note per l'installazione e per l'utilizzo

- Collocare il dispositivo su una superficie stabile e piana. Durante l'uso il dispositivo deve essere in posizione orizzontale.
- Collocare il dispositivo lontano da fonti di calore come ad esempio forni, stufe, fornelli o camini.
- Collocare il dispositivo lontano da mobili e da dispositivi elettrici. La nebbia che fuoriesce dal dispositivo non deve venire a contatto con mobili e con dispositivi elettrici.
- La temperatura ambiente deve essere compresa tra 5°C e 40°C. L'umidità relativa non deve superare l'80%.
- Utilizzare solo acqua pulita con una temperatura inferiore ai 40°C.
- In caso di inutilizzo prolungato, pulire il serbatoio e l'uscita dell'acqua.

## Descrizione del prodotto

A Ugello S

B Ugello L

C Coperchio superiore

D Base

E Tasto a LED

F Manopola

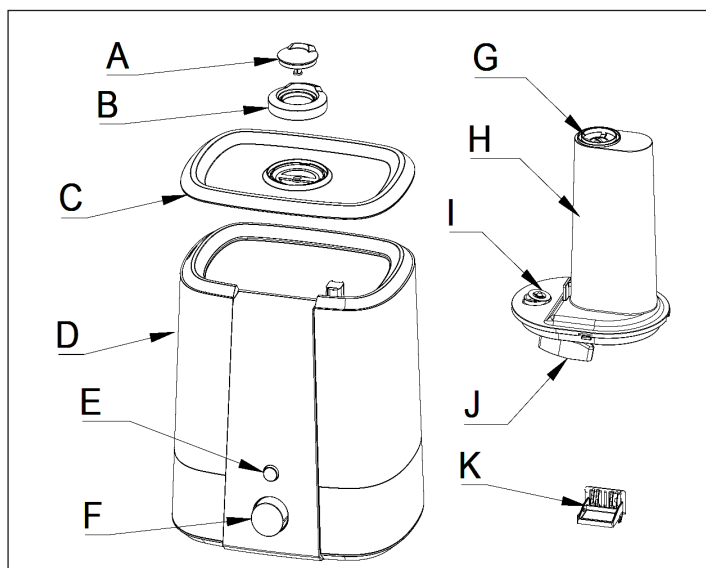
G Uscita nebbia

H Tubo aria

I Valvola

J Galleggiante

K Scatola aromi



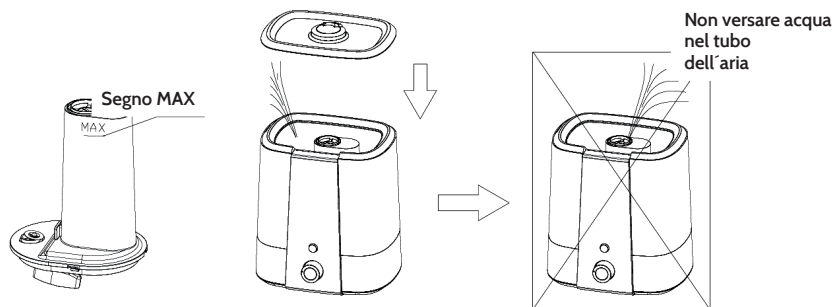
# Messa in funzione e utilizzo

## Utilizzo generale

- 1 Aprire il coperchio superiore.

Versare l'acqua nel serbatoio. Prestare attenzione che l'acqua si trovi sotto il segno MAX. **IMPORTAN-**

- 2 **TE:** non versare acqua nel tubo dell'aria. Se viene versata inavvertitamente acqua nel tubo dell'aria, gettare l'acqua e riempire di nuovo il serbatoio. In caso contrario il dispositivo non si avvia.

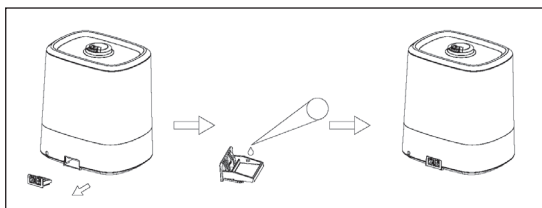


- 3 Inserire la spina nella presa. Accendere il dispositivo ruotando la manopola in senso orario. La spia a LED si accende in blu. Premere il tasto a LED e la spia a LED si spegne. Premere di nuovo il tasto e la spia a LED si accende di nuovo. Ruotare la manopola in senso antiorario per spegnere il dispositivo.
- 4 Aggiungere regolarmente acqua durante l'uso.

## Funzione aroma

Il dispositivo è dotato di una funzione aroma. Per aggiungere l'aroma, seguire la seguente procedura:

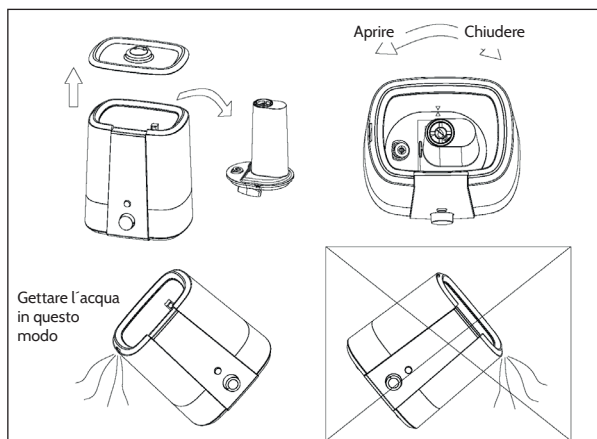
- a Togliere la scatola dell'aroma dal dispositivo.
- b Versare un po' di olio essenziale nella scatola.
- c Inserire di nuovo la scatola degli aromi nel dispositivo.
- d Se non si intende più utilizzare la funzione aroma, pulire il pad, asciugarlo e inserire di nuovo la scatola pulita nel dispositivo.





## Pulizia e manutenzione

- Pulire il dispositivo una volta a settimana. Prima della pulizia rimuovere il tubo dell'aria e gettare l'acqua in eccesso come rappresentato nella figura in basso. Lavare il dispositivo con un panno asciutto e metterlo in un posto all'ombra. La valvola e il tubo dell'aria possono essere smontati. Rimuovere lo sporco e la polvere e assemblare di nuovo i componenti. Accertarsi che il tubo dell'aria sia stato inserito correttamente.



- In caso di inutilizzo del dispositivo, pulirlo e conservarlo in un luogo fresco.
- Se l'acqua utilizzata è dura, è possibile che si depositi calcare nel dispositivo. Pulire regolarmente il tubo dell'aria con acqua e aceto. Lasciare il tubo in ammollo per 2-5 minuti prima di sciacquarlo con acqua pulita.

## Ricerca e risoluzione dei problemi

È possibile risolvere molti problemi autonomamente. Prima di rivolgersi al servizio clienti, consultare la tabella seguente.

Problema	Causa possibile	Soluzione
Nessuna fuoriuscita di aria e nebbia dal dispositivo.	La spina non è inserita nella presa.	Inserire la spina nella presa.
	Il dispositivo non è acceso.	Accendere il dispositivo.
	Non c'è acqua nel serbatoio.	Versare l'acqua nel serbatoio.
	L'acqua nel serbatoio è poca.	Aggiungere acqua nel serbatoio.

Problema	Causa possibile	Soluzione
Nessuna fuoriuscita di aria e nebbia dal dispositivo.	La guarnizione del tubo dell'aria si è danneggiata durante la rimozione.	Rimuovere il tubo dell'aria, gettare l'acqua e pulire il tubo dell'aria. Assemblare la valvola e la guarnizione e assicurarsi che nessuno dei componenti sia danneggiato.
	Il tubo dell'aria non è stato assemblato alla base.	
	Il tubo dell'aria o la valvola sono sporchi.	
La nebbia ha un odore insolito.	Il dispositivo è nuovo.	Aprire il coperchio superiore e lasciare il dispositivo aperto per 12 ore in un luogo fresco.
	L'acqua è sporca oppure è rimasta troppo a lungo nel serbatoio.	Gettare l'acqua e versare acqua fresca e pulita.
Rumori insoliti.	Poca acqua nel serbatoio.	Aggiungere acqua.
	La superficie del tavolo vibra.	Posizionare il dispositivo su una superficie piana e resistente.
Intorno all'uscita fuoriesce vapore.	Spazio libero tra l'uscita del vapore e il serbatoio.	Mettere gli ugelli in ammollo, asciugarli e assemblarli di nuovo.
C'è acqua nel serbatoio ma il dispositivo non rileva acqua.	C'è qualcosa che ostruisce il galleggiante e l'acqua non può defluire.	Rimuovere il tubo dell'aria e pulirlo. Inserirlo di nuovo nel dispositivo.
Poca nebbia o assenza di nebbia. La spia lampeggia.	Presenza di calcare o di sporco sulla valvola oppure l'acqua non riesce a defluire.	Rimuovere il tubo dell'aria e pulire il tubo e la valvola. Inserire di nuovo il tubo nel dispositivo.

## Smaltimento e dichiarazione di conformità



Se sul prodotto è presente la figura a sinistra (il cassonetto dei rifiuti mobile sbarrato), si applica la direttiva europea 2012/19/UE. Questi prodotti non possono essere smaltiti con i rifiuti normali. Informarsi sulle disposizioni vigenti in merito alla raccolta separata di dispositivi elettrici ed elettronici. Non smaltire i vecchi dispositivi con i rifiuti domestici. Grazie al corretto smaltimento dei vecchi dispositivi, si proteggono il pianeta e la salute delle persone da possibili conseguenze negative. Il riciclo di materiali aiuta a ridurre il consumo di materie prime.

Produttore: Chal-Tec GmbH, Wallstraße 16, 10179 Berlino, Germania.



Questo prodotto è conforme alle seguenti direttive europee:  
 2014/30/UE (EMC)  
 2014/35/UE (LVD)  
 2011/65/UE (RoHS)