

Bedienungsanleitung

Ringroller

61581



Abbildung ähnlich, kann je nach Modell abweichen

Vor Inbetriebnahme Bedienungsanleitung und Sicherheitshinweise lesen und beachten

Technische Änderungen vorbehalten!

Durch stetige Weiterentwicklungen können Abbildungen, Funktionsschritte und technische Daten geringfügig abweichen.

Aktualisierung der Dokumentation

Haben Sie Vorschläge zur Verbesserung oder haben Sie Unregelmäßigkeiten festgestellt, nehmen Sie bitte Kontakt mit uns auf.



Die in diesem Dokument enthaltenen Informationen können sich jederzeit ohne vorherige Ankündigung ändern. Kein Teil dieses Dokuments darf ohne die vorherige schriftliche Einwilligung von der WilTec Wildanger Technik GmbH kopiert oder in sonstiger Form vervielfältigt werden. Die WilTec Wildanger Technik GmbH übernimmt keine Haftung für eventuelle Fehler in diesem Benutzerhandbuch oder den Anschlussdiagrammen.

Obwohl die WilTec Wildanger Technik GmbH die größtmöglichen Anstrengungen unternommen hat um sicherzustellen, dass dieses Benutzerhandbuch vollständig, fehlerfrei und aktuell ist, können Fehler nicht ausgeschlossen werden. Bei Problemen mit diesem Handbuch füllen Sie bitte dieses Formular aus und senden Sie dies an uns zurück.

FAX-Mitteilung (+++49 2403 55592-15),

von: _____

Name: _____

Firma: _____

Tel/Fax: _____

Ich möchte folgenden Fehler melden:

Kundenbetreuung WilTec Wildanger Technik GmbH
e-mail: **service@WilTec.info**
Tel:++ +49 2403 55592-0

Einleitung

Vielen Dank, dass Sie sich zum Kauf dieses Qualitätsproduktes entschieden haben. Um das Verletzungsrisiko zu minimieren bitten wir Sie stets einige grundlegende Sicherheitsvorkehrungen zu treffen, wenn Sie dieses Produkt verwenden. Bitte lesen Sie diese Bedienungsanleitung sorgfältig durch und vergewissern Sie sich, dass Sie sie verstanden haben.

Überlassen Sie Wartung, Abgleich und Reparatur qualifiziertem Fachpersonal. Im Falle eines Fremdeingriffs erlischt die 2-jährige Gewährleistungszeit! Bewahren Sie diese Bedienungsanleitung gut auf.

Technische Angaben

Ringgrößenbereichen	Unbegrenzt
Rundstahl Kapazität	0,63 cm (1/4")
Flachstahl Kapazität	2,54 x 0,47 cm (1" x 3/16")
Handgriff	34,3 cm (13 1/2")
Gewicht	ca. 6 kg

Heben Sie diese Anleitung auf

Lesen Sie die Anleitung und dazugehörigen Warnhinweise gründlich durch, bevor Sie das Gerät zusammenbauen oder bedienen.

Sie benötigen diese Anleitung für die Sicherheits- und Warnhinweise sowie der Teileliste. Bewahren Sie die Anleitung an einem sicheren, trockenen Ort auf, sodass Sie zu einem späteren Zeitpunkt problemlos drauf zurückgreifen können. Bewahren Sie den Einkaufsbeleg mit der Anleitung auf.

Sicherheits- und Warnhinweise

Warnung: Wenn Sie ein elektrisches Gerät, Maschinen oder Zubehör verwenden, sollten Sie den grundlegenden Sicherheitsbestimmungen folgen, um das Risiko eines elektrischen Schlags, Feuer oder Personenschäden zu reduzieren.

Lesen Sie alle Anweisungen bevor Sie das Gerät bedienen

1. Halten Sie Ihren Arbeitsbereich sauber. Unaufgeräumte Arbeitsbereiche erhöhen die Verletzungsgefahr.
2. Beachten Sie die Bedingungen Ihres Arbeitsbereichs. Arbeiten Sie nicht in feuchten, nassen oder schlecht ausgeleuchteten Bereichen. Setzen Sie das Gerät nicht dem Regen aus. Leuchten Sie Ihren Arbeitsbereich stets gut ausgeleuchtet.
3. Halten Sie Kinder fern. Es sollten sich keine Kinder in der Nähe Ihres Arbeitsbereiches aufhalten. Lassen Sie das Gerät nicht von Kindern bedienen.
4. Lagern Sie ungenutzte Ausrüstung. Wenn Sie das Gerät nicht verwenden, sollten Sie es an einem trockenen Ort aufbewahren, um es vor Rost zu schützen. Wenn möglich lagern Sie das Gerät außerhalb der Reichweite von Kindern.
5. Wenden Sie Werkzeuge oder Maschinen nie gewaltsam an. Sie verrichten die Arbeit zuverlässiger und sicherer, wenn Sie mit der Arbeitsleistung arbeiten, die für sie bestimmt sind.
6. Verwenden Sie das richtige Werkzeug. Verwenden Sie keine kleinen Werkzeuge oder Zubehör für Arbeiten, die für schwere Industriemaschinen gedacht sind. Verwenden Sie ein Werkzeug oder Gerät niemals für eine Aufgabe, für die es nicht konzipiert wurde.
7. Kleiden Sie sich angemessen. Tragen Sie keine lockere Kleidung oder Schmuck, da sich diese in den beweglichen Teilen verfangen kann. Es wird empfohlen Arbeitsschutzhandschuhe und rutschfestes Schuhwerk zu tragen. Binden Sie langes Haar zusammen, um ein Verfangen in der Maschine zu vermeiden.



8. Tragen Sie eine Schutzbrille und einen Gehörschutz. Verwenden Sie einen Vollgesichtsschutz, wenn Sie Materialien bearbeiten, die Metall- und Holzsplitter oder Staub erzeugen. Schutzbrillen sind in anderen Situationen ausreichend. Tragen Sie eine saubere Atemmaske, wenn Sie Arbeiten vornehmen, die Fein- oder Grobstaub erzeugen. Wenn Sie über einen längeren Zeitraum arbeiten, tragen Sie einen geprüften Gehörschutz.
9. Sichern Sie Werkstücke. Verwenden Sie Klemmen oder einen Schraubstock, um die Werkstücke wenn möglich an Ihrem Platz zu halten. Dies ist sicher, als wenn Sie es mit der Hand festhalten und Sie haben beide Hände frei, um Werkzeug zu verwenden.
10. Übernehmen Sie sich nicht. Achten Sie auf einen sicheren, festen Stand und halten Sie stets die Balance.
11. Warten Sie Ihre Werkzeuge sorgfältig. Halten Sie Werkzeuge scharf und sauber, damit diese zuverlässig und sicher arbeiten können. Folgen Sie den Hinweisen zur Schmierung und zum Wechsel von Zubehör. Halte Sie die Griffe trocken, sauber und frei von Ölen und Schmiermitteln.
12. Seien Sie aufmerksam. Achten Sie auf Ihre Arbeitshandlung und handeln Sie stets nach bestem Wissen und Gewissen. Verwenden Sie keine Geräte, Maschinen oder Werkzeuge, wenn Sie müde sind.
13. Überprüfen Sie das Gerät auf defekte Teile. Bevor Sie ein Werkzeug oder Gerät verwenden, überprüfen Sie sie auf defekte Teile. Jedes Teil, dass defekt sein könnte, muss ordnungsgemäß auf seine Leistungsfähigkeit überprüft werden. Überprüfen Sie die Ausrichtung der beweglichen Teile und stellen Sie sicher, dass sie nicht klemmen oder anderweitige Beschädigungen aufweisen. Stellen Sie sicher, dass keine Teile beschädigt sind oder die Leistungsfähigkeit anderweitig eingeschränkt ist. Alle Defekte sollten ordnungsgemäß durch qualifiziertes Personal repariert oder ersetzt werden.
14. Ersatzteile und Zubehör. Verwenden Sie bei einer Reparatur ausschließlich identische Ersatzteile. Verwenden Sie nur Zubehör das mit dem Gerät kompatibel ist.
15. Verwenden Sie Maschinen und Geräte nicht unter dem Einfluss von Alkohol, Medikamenten oder Drogen. Lesen Sie die Warnhinweise der Medikamente, um festzustellen, ob Ihre Wahrnehmung oder Reflexe durch die Medikamente negativ beeinflusst werden. Wenn Sie sich unsicher sind, sollten Sie Geräte und Maschinen nicht bedienen.

Zusammenbau

Schritt 1: Schieben Sie das Verbindungsstück (#19) auf die Antriebswelle II (#17). Stellen Sie sicher, dass sich die Löcher in einer Linie befinden (siehe Abbildung 1).



Schritt 2: Schieben Sie den Griff (#15) in die Löcher des Verbinders und der Antriebswelle.

Schritt 3: Befestigen Sie den Verbinder mit dem Kegelstift (#20) an der Antriebswelle.

Montage

Warnung! Der Ringroller muss vor der Nutzung sicher befestigt werden.

Schritt 1: Platzieren Sie das Gerät auf der gewünschten Stelle der Werkbank.

Schritt 2: Stellen Sie sicher, dass Sie den Griff problemlos und bequem bedienen können.

Schritt 3: Markieren Sie die Werkbank durch die zwei Vorbohrungen der Gerätebasis (#25) (siehe Abbildung 2)





Schritt 4: Entfernen Sie die Einheit.

Schritt 5: Bohren Sie Löcher an den markierten Stellen durch die Werkbank.

Schritt 6: Montieren Sie das Gerät mit zwei Schrauben, Sicherungsscheiben, Unterlegscheiben und Muttern (in dieser Reihenfolge; nicht im Lieferumfang enthalten).

Bedienung

Schritt 1: Bestimmen Sie die gewünschte Ringgröße.

Schritt 2: Bewegen Sie das verstellbare Rad (#16) durch Drehen des Knopfes (#29) nach oben oder unten. (siehe Abbildung 3)

Schritt 3: Um einen 2,54 cm (1") großen Ringe zu erhalten, muss sich das verstellbare Rad in der obersten Position befinden.

Schritt 4: Um einen 5,08 cm (2") großen Ringe zu erhalten, muss sich das verstellbare Rad in der mittleren Position befinden.

Schritt 5: Um größere Ringe zu erhalten, muss sich das verstellbare Rad in der untersten Position befinden.

Schritt 6: Legen Sie das Material zwischen dem oberen Antriebsrad (#4) und dem verstellbaren Rad sowie dem unteren Antriebsrad ein.

Schritt 7: Drehen Sie den Drehknopf im Uhrzeigersinn, um das Material zwischen die Räder zu klemmen.

Schritt 8: Drehen Sie den Handgriff (#15) gegen den Uhrzeigersinn, um den Ring herzustellen.

Schritt 9: Um den hergestellten Ring zu entfernen, drehen Sie den Drehknopf gegen den Uhrzeigersinn, um so die Klemmwirkung zu lösen.

Wartung

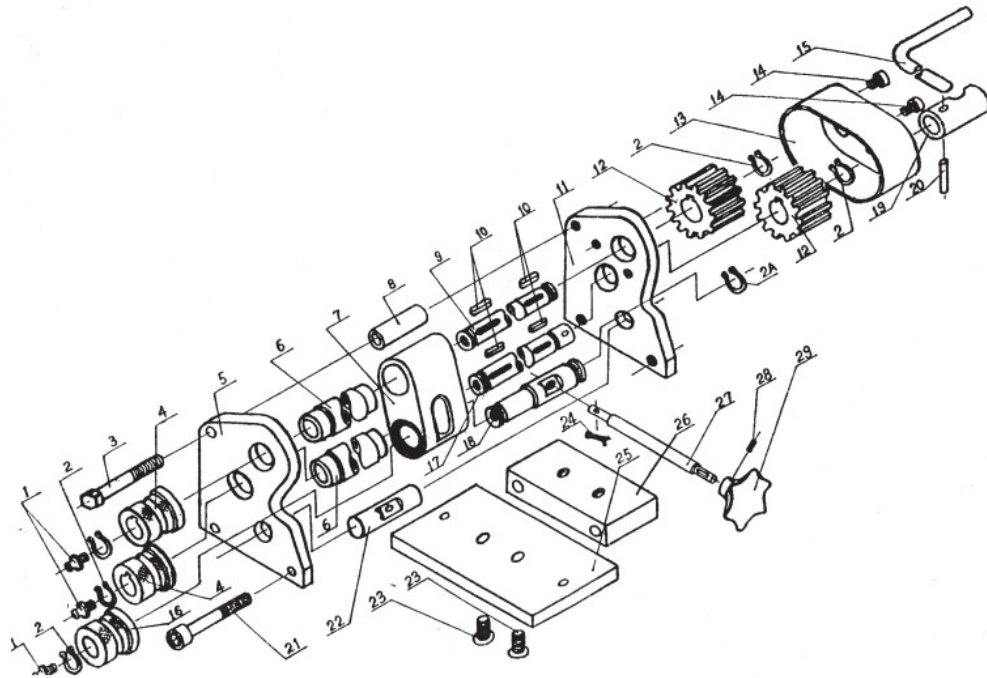
Schritt 1: Reinigen Sie das Gerät nach Gebrauch mit einem nicht-giftigen Reinigungsmittel.

Schritt 2: Die drei Schmierstellen sind die Antriebswelle 1 (#9) und 2 (#17) sowie die Verstellwelle (#18). Fetten Sie sie mithilfe des Schmiernippels (#1). (Siehe Abbildung 4)



Schritt 3: An einem trockenen Ort außerhalb der Reichweite von Kindern aufbewahren,

Explosionszeichnung und Teileliste



Nr.	Bezeichnung	Menge	Nr.	Bezeichnung	Menge
1	M8 x 1 Schmiernippel	3	15	Griff	1
2	# 10 C-Ring	5	16	Verstellbares Rad	1
2A	# 22 C-Ring	1	17	Antriebswelle 2	1
3	M10 x 60 Sechskantschraube	1	18	Verstellbare Achse	1
4	Antriebsrad	2	19	Verbidnungsstück	1
5	Linker Rahmen	1	20	8 x 28 Kegelstift	1
6	Kupferbuchse	2	21	M10 x 25 Sechskantschraube	2
7	Ständer	1	22	Achse (mit Loch)	1
8	Buchse	1	23	M10 x 16 Sechskantschraube	2
9	Antriebswelle 1	1	24	3 x 12 Stift	1
10	4 x 25 Schlüssel	4	25	Basis	1
11	Rechter Rahmen	1	26	Befestigungsplatte	1
12	Getriebe	2	27	Gewindespindel	1
13	Abdeckung	1	28	M6 x 6 Verschlusschraube	1
14	M6 x45 Sechskantschraube	1	29	Drehknopf	1