

KLARSTEIN NIETSTEIN  
TEIN NIETSTEIN KLAR  
KLARSTEIN NIETSTEIN  
TEIN NIETSTEIN KLAR  
KLARSTEIN NIETSTEIN  
TEIN NIETSTEIN KLAR  
KLARSTEIN NIETSTEIN

# KLARSTEIN

## Reinraum 2G

Nass-/Trockensauger

Wet/dry vacuum cleaner

Aspiradora en húmedo y seco

Aspirateur air/eau

Aspirapolvere umido e secco

10030359



Sehr geehrter Kunde,

wir gratulieren Ihnen zum Erwerb Ihres Gerätes. Lesen Sie die folgenden Anschluss- und Anwendungshinweise sorgfältig durch und befolgen Sie diese, um möglichen technischen Schäden vorzubeugen. Für Schäden, die durch Missachtung der Sicherheitshinweise und unsachgemäßen Gebrauch entstehen, übernehmen wir keine Haftung.

## Inhalt

Technische Daten . . . . .	3
Sicherheitshinweise . . . . .	4
Geräteübersicht. . . . .	6
Inbetriebnahme . . . . .	7
Wartung . . . . .	12
Fehlerbehebung . . . . .	13
Hinweise zur Entsorgung . . . . .	14
Konformitätserklärung . . . . .	14

## Technische Daten

Artikelnummer	10030359
Stromversorgung	220-240 V ~ 50/60 Hz
Leistungsaufnahme	1250 W
Zylindervolumen	20 Liter

# Sicherheitshinweise

## Elektrische Sicherheit

- Überprüfen Sie alle elektrischen Geräte vor ihrer Verwendung, um zu gewährleisten, dass sie sicher sind. Überprüfen Sie das Netzkabel, den Netzstecker, die Steckdosen und alle anderen Leitungen auf Beschädigungen hin.
- Stellen Sie sicher, dass die Isolierung an allen Kabeln und am Gerät intakt ist, bevor Sie das Gerät an die Stromversorgung anschließen.
- Überprüfen Sie das Netzkabel und den Netzstecker regelmäßig auf Abnutzungen oder Beschädigung hin. Achten Sie darauf, dass die Zuleitungen nicht lose sind.
- Gewährleisten Sie, dass die Nennspannung auf dem Typenschild des Gerätes mit der Spannung der Stromversorgung übereinstimmt und dass die Steckdose mit einer Sicherung geschützt ist.
- Ziehen Sie nicht am Netzkabel und tragen Sie damit nicht das Gerät.
- Ziehen Sie den Stecker nicht, indem Sie am Netzkabel ziehen.
- Verwenden Sie keine abgenutzten oder beschädigte Kabel, Netzstecker und Verbinder. Lassen Sie ein fehlerhaftes Teil umgehend durch einen qualifizierten Elektriker reparieren oder austauschen. Der Leiterquerschnitt sollte mindestens 1,5 mm<sup>2</sup> betragen. Um absolut sicherzugehen, dass die Kapazität des Kabels für das Gerät ausreicht, empfehlen wir einen Leiterquerschnitt von 2,5 mm<sup>2</sup>.

## Allgemeine Sicherheit

- Trennen Sie den Netzstecker vor der Pflege, dem Austausch des Zubehörs und der Wartung.
- Verwenden Sie nur Originalteile und -zubehör. Nicht autorisierte Teile und Zubehör können gefährlich sein und führen zum Verlust der Gewährleistung. Erhalten Sie das Gerät in einem guten Zustand. Wenden Sie sich zwecks Reparatur nur an qualifizierte Elektriker. Halten Sie das Gerät sauber, verwenden Sie keine Lösungsmittel. Achten Sie darauf, dass der richtige Staubbeutel korrekt eingesetzt ist, bevor Sie das Gerät einschalten. Der Betrieb mit dem falschen oder ohne Staubsaugerbeutel können zu einer Fehlfunktion führen und führen zum Verlust der Gewährleistung.
- Lassen Sie Kinder und unkundige Personen das Gerät nicht betreiben.
- Halten Sie die Aufsätze nicht nahe ans Gesicht (besonders die Augen, Ohren usw.) Richten Sie das Schlauchende nicht auf Personen oder Tiere.
- Saugen Sie keine heiße oder glühende Asche, Zigarettenstummel, brennbare, explosive, rostende oder andere gefährliche Gegenstände.
- Betreiben Sie den Staubsauger nicht ohne Staubbeutel, wenn Sie trockensaugen. (Siehe Kapitel bezüglich Einsetzen des Beutels)
- Lassen Sie das Gerät nicht unbeaufsichtigt. Stellen Sie das Gerät aus und verlassen Sie nicht den Bereich, bevor der Motor zu einem vollständigem Halt gekommen ist.
- Betreiben Sie den Staubsauger nicht unter dem Einfluss von Drogen, Alkohol oder beeinträchtigenden Medikamenten.
- Verwenden Sie das Gerät nicht bei Regen oder Feuchtigkeit nicht im Freien.
- Wenn Sie das Gerät nicht benutzen, bewahren Sie es an einem sicheren, trockenen und für Kinder unerreichbaren Ort auf.

- Verwenden Sie das Gerät nicht für einen Zweck, zu dem es nicht bestimmt ist.
- Dieses Gerät ist nicht für die Verwendung durch Personen vorgesehen (Kinder eingeschlossen), die verminderte körperliche, sensorische oder geistige Fähigkeiten haben oder nicht über ausreichende Erfahrung und Kenntnisse verfügen; es sei denn sie haben von einer Person, die für ihre Sicherheit verantwortlich ist, Anleitung für den Gebrauch des Geräts erhalten oder werden von dieser beaufsichtigt.
- Wenn das Netzkabel beschädigt ist, muss es vom Hersteller oder einem qualifizierten Elektriker ersetzt werden.

# Geräteübersicht



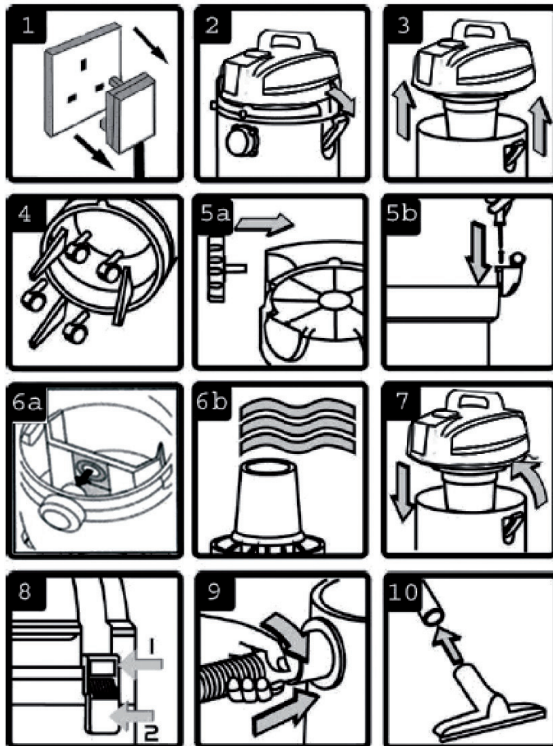
- 1 Griff
- 2 Räder
- 3 Kanister
- 4 Absperrventil
- 5 Shampoo-Tank
- 6 Papier-Staubbeutel
- 7 Shampooleitung für eine lange Shamooneierbürste
- 8 Shamooneierbürste

- 9 Shampoo-Sprühdüse
- 10 Rohrstange
- 11 Schaumfilter
- 12 Kombi-Bodenbürste
- 13 Fugendüse
- 14 Saugrohr und Shamooneiersatz
- 15 Sprühauslöser

# Inbetriebnahme

## Zusammensetzen

- 1 Schließen Sie den Netzstecker noch nicht an. (Er muss getrennt sein.)
- 2-3 Lösen Sie die Klammern des Behälters und nehmen Sie den oberen Aufbau ab.
- 4 Entfernen Sie den Inhalt des Behälters. Überprüfen Sie alle Teile und ordnen Sie sie nach dem Bild oben zu.
- 5a Falls etwas fehlt oder beschädigt ist, treten Sie mit dem Kundendienst in Kontakt.
- 5b Setzen Sie auf jede Seite des Behälters ein Rad und achten Sie darauf, dass die Räder fest sitzen. Drehen Sie den Behälter um und befestigen Sie die Halterungen.
- 6a Legen Sie zum Trockensaugen einen Papier-Staubbeutel ein.
- 6b Setzen Sie zur Teppichreinigung den Schaumfilter ein.
- 7 Setzen Sie den oberen Aufbau wieder auf.
- 8 Befestigen Sie den Aufbau mit den beiden Klammern.
- 9 Bringen Sie den Saugschlauch am zugehörigen Anschluss an. Stecken Sie das Ende des Saugrohrs auf die Saugstange. Verbinden Sie den gewünschten Aufsatz mit dem Saugrohr.
- 10 Schließen Sie den Saugschlauch am Saugrohr an. Stecken Sie das Ende des Saugrohrs auf die Saugstange. Verbinden Sie den gewünschten Aufsatz mit dem Saugrohr.



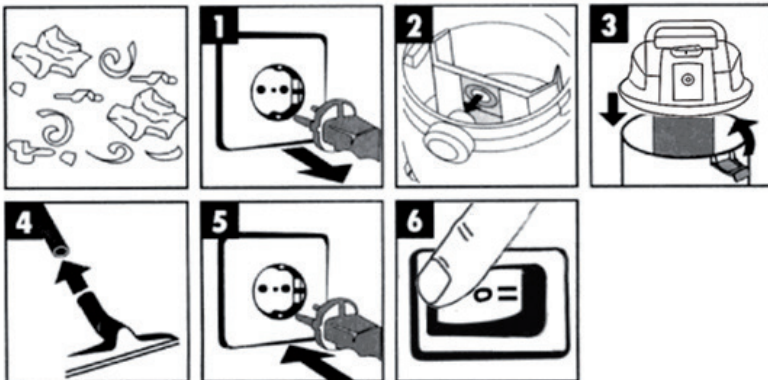
## Staubbeutel

Hinweise:

- Ziehen Sie immer den Netzstecker, bevor Sie den oberen Aufbau abnehmen.
- Der Filter besteht aus qualitativ hochwertigem Papier, das kleine Staubpartikel auffängt. Dieser Filter ist nur zum Trockensaugen geeignet.
- Der Staubbeutel muss völlig trocken sein, um trockenen Staub zu sammeln, da ein nasser oder feuchter Beutel schnell verklumpt und schwer zu reinigen ist.
- Überprüfen Sie den Beutel sorgfältig auf Risse und kleine Löcher hin. Selbst ein kleines Loch kann dazu führen, dass Staub heraus geblasen wird. Verwenden Sie nie einen löchrigen oder zerrissenen Beutel, da dies zu einem Motorschaden und zum Verlust der Gewährleistung führen kann. Ersetzen Sie den Beutel in dem Fall umgehend.

## Trocken-Saugen

1. Der Netzstecker muss herausgezogen sein.
2. Legen Sie den Staubbeutel über den Behälter. Ziehen Sie das Loch des Beutels vollständig über den Anschluss innen bis zum Anschlag.
3. Setzen Sie den oberen Aufbau wieder rauf und bestigen Sie ihn mit den Klammern.
4. Stecken Sie das weitere Ende des Saugschlauchs auf den Sauganschluss am Behälter und lassen ihn einrasten. Stecken Sie die benötigten Aufsätze auf das andere Ende des Schlauchs.
5. Schließen Sie den Netzstecker an die Stromversorgung an. Schalten Sie den Motor zum Staubsaugen ein.
6. Wenn Sie mit dem Saufen fertig sind, schalten Sie das Gerät aus (Position "0") und ziehen den Netzstecker.





## Nass-Saugen

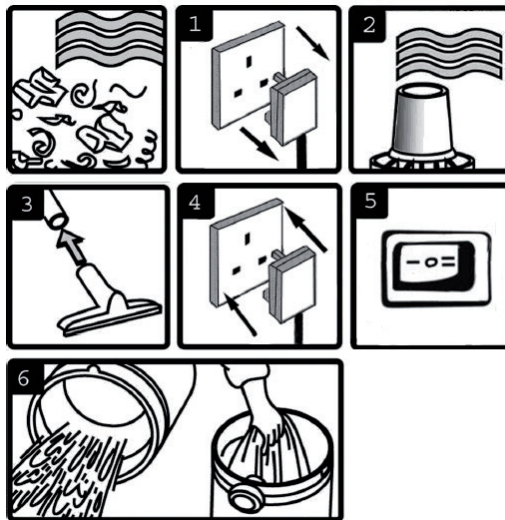


### Warnung: Brandgefahr

Ziehen Sie den Netzstecker, bevor Sie das Gerät öffnen. Saugen Sie keine Lösungsmittel, explosionsgefährliche oder brennbare Flüssigkeiten wie Benzin, Öl, Alkohol, Farbe, Verdünnern, Säuren o. Ä.

1. Das Gerät muss von der Stromversorgung getrennt und der Behälter sauber und staubfrei sein.
2. Zum Nass-Saugen muss der Schaumstoff-Filter verwendet werden. Wenn Sie den Schaumstoff-Filter zum ersten Mal verwenden, entfernen Sie den papierenen Staubbeutel, falls eingelegt. Gewährleisten Sie, dass der Schaumstoff-Filter sauber und trocken ist. Stülpen Sie den Schaumstoff-Filter über das Filtergitter und legen Sie ihn sorgfältig an.
3. Befestigen Sie die benötigten Aufsätze oder Rohre am Saugschlauch.
4. Der Ein/Aus-Schalter muss in der Position "O" (AUS) sein, bevor Sie den Stecker einstecken oder herausziehen.
5. Schalter auf Position "I" stellen.
6. Wenn Sie mit dem Saugen fertig sind, schalten Sie den Staubsauger wieder aus (Position "O") und ziehen den Netzstecker.
7. Leeren Sie nach dem Gebrauch den Behälter und lassen Sie ihn trocknen.

Der Behälter ist nicht für Flüssigkeiten geeignet. Entnehmen Sie nach der Anwendung sämtliche Flüssigkeit aus dem Behälter. Lagern Sie den Sauger nicht Flüssigkeit im Behälter.

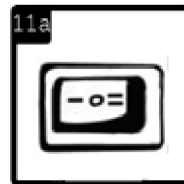
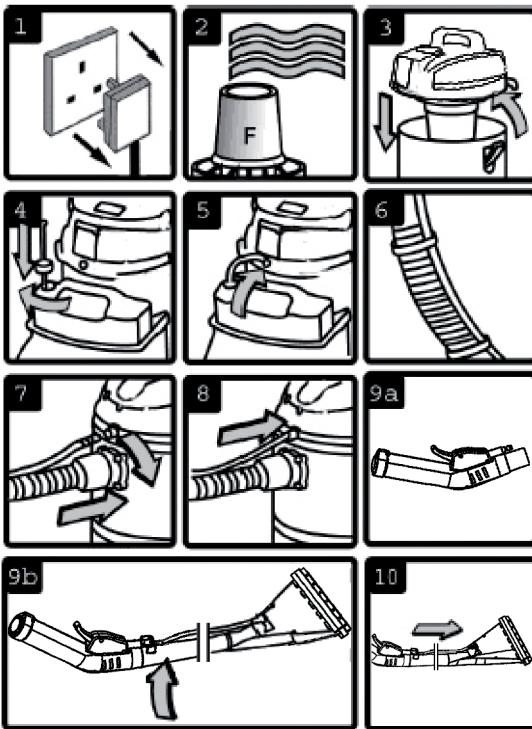


8. Um größere Mengen an Flüssigkeit zu saugen (z. B. von einem Becken, Tank usw.), tauchen Sie die Düse nicht vollständig in die Flüssigkeit ein. Lassen Sie oben an der Düse einen Spalt, um eine Luftströmung zu ermöglichen. Das Gerät ist mit einem Schwimmerventil ausgestattet, das die Ansaugung blockiert, wenn der Behälter seine maximale Kapazität erreicht hat. Sie bemerken einen höheren Motorgeräuschpegel. Wenn dies geschieht, schalten Sie das Gerät ab, trennen Sie die Stromversorgung, entfernen Sie den oberen Aufbau vom Behälter und gießen die Flüssigkeit in einen geeigneten Behälter oder Abfluss. Um weiterzusaugen, setzen Sie den oberen Aufbau wieder auf und fahren fort. Schalten Sie nach dem Nass-Saugen das Gerät wieder aus und ziehen Sie den Netzstecker. Leeren Sie den Behälter, reinigen und trocknen Sie ihn innen und außen, bevor Sie das Gerät außer Betrieb setzen.

## Teppich-Reinigung

### Aufbau

Wasser mit einem geeigneten Teppichreiniger wird mit der Shampooerdüse tief in die Fasern des Teppichs gepumpt. Die Reinigungsflüssigkeit, die den Schmutz gelöst und aufgenommen hat, wird dann zurück in den Abwassertank gepumpt. Die Flüssigkeit können Sie bis zu 2 Metern oberhalb des Saugers pumpen, so dass Sie die Treppenstufen ebenso bearbeiten können.





### **Warnung: Brandgefahr**

Ziehen Sie den Netzstecker, bevor Sie das Gerät öffnen. Saugen Sie keine Lösungsmittel, explosionsgefährliche oder brennbare Flüssigkeiten wie Benzin, Öl, Alkohol, Farbe, Verdüner, Säuren o. Ä.

1. Das Gerät muss von der Stromversorgung getrennt sein.
2. Setzen Sie Schaumstoff-Filter ein.
3. Setzen Sie den oberen Aufbau wieder rauf und bestigen Sie ihn mit den Klammern.
4. Achten Sie darauf, dass die Shampoolösung mit der empfohlenen Menge Wasser gut vermischt ist und gießen Sie die Lösung in den Teppichshampootank. Setzen Sie den Shampootank ein und verbinden Sie ihn mit dem Shampooschlauch und dem Filter. Setzen Sie die Kappe auf den Tankhals, um ein Herausspritzen des Shampoos während der Arbeit zu vermeiden.
5. Schließen Sie die Düse am anderen Ende des Shampootanks an und verbinden so den Schlauch mit dem Shampoозulauf auf der Rückseite des oberen Aufbaus.
6. Achten Sie darauf, dass der transparente Shampooschlauch fest am Saugschlauch liegt und mit den mitgelieferten Klammern befestigt ist.
7. Stecken Sie das große Verbindungsstück des Saugschlauchs in den Sauganschluss des Saugers.
8. Schieben Sie das Verbindungsstück des Zulaufschlauchs für das Shampoo in den Shampooauslass am Gehäuse des Saugers.
9. (a) Schieben Sie den Sprühauslöser in die Halterung oben am Schlauch.  
(b) Setzen Sie den großen Shapoonieraufsatz auf das Saugrohr. Stecken Sie den Zulaufschlauch für das Shampoo in den Aufsatz und an den Sprühauslöser, so dass sie miteinander verbunden sind. Das schwarze Anschlussstück lässt sich mit Drücken und Drehen verbinden.
10. Die Düse am anderen Ende des Zulaufschlauchs schieben Sie in die Halterung auf der unteren Seite des Aufsatzes. Es gibt eine Führung in der Düse, die in einen Stutzen der Halterung passen muss, um zu gewährleisten, dass der Auslass der Düse richtig herum ist.
11. Stellen Sie den Schalter auf Position "I", um die Pumpe mit Nass- und Trockensaugfunktion zu betreiben. Stellen Sie den Schalter auf Position "II", um gleichzeitig Shampoo aufzutragen und verschmutzte Flüssigkeit anzusaugen.
12. Drücken Sie den Auslöser, um Shampoo auf zu reinigende Flächen aufzutragen.

### **Den Teppich reinigen**

Saugen Sie den Teppich gründlich, bevor Sie ihn shampooonieren. Am effektivsten ist es, wenn Sie sämtliche Möbel aus dem Raum oder Bereich nehmen, der gereinigt werden soll.

Reinigen Sie den ganzen Teppich systematisch in Quadraten von jeweils 1,5 m. Dies verhindert, dass versehentlich über den schon gereinigten Teppich gelaufen wird.

1. Beginnen Sie mit der größten Entfernung vom Zugang des Raums. Strecken Sie das Rohr vor und arbeiten Sie sich rückwärts.
2. Stellen Sie den Schalter auf die Position "I" und drücken Sie den Auslöser, um Shampoo auf der zu Fläche zu verteilen, die gereinigt werden soll.
3. Drücken Sie den Sprühauslöser, während Sie rückwärts gehen, in Abständen von ca. 1,5 m.

4. Füllen Sie den Tank wieder auf, wenn der Sprühfluss versiegt. Schalten Sie den Sauger aus und machen Sie dort weiter, wo Sie aufgehört haben.
5. Stellen Sie den Schalter auf Position "II", um die schmutzige Lösung aufzusaugen und wiederholen Sie die vorherigen Bewegungen. Wenden Sie in besonders verschmutzten Bereichen mehr Shampoo an. Die schmutzige Flüssigkeit ist im durchsichtigen Aufsatz zu sehen. Hören Sie mit dem Saugen auf, wenn keine schmutzigen Flüssigkeit mehr zu sehen ist.
6. Gehen Sie nicht über frisch gereinigte Bereiche, bis sie völlig trocken sind.
7. Der Reinigungsaufsatz ist ideal zur Reinigung von Sofas, Stühlen und Autoinnenräumen.

#### **Benutzungshinweise:**

- Stellen Sie Möbel nicht auf den Teppich zurück, bevor er völlig trocken ist.
- Nehmen Sie Pumpe nicht im Betrieb, wenn kein Shampoo im Tank ist.
- Die Motorgeräusche können eine höhere Frequenz haben, wenn der Tank voll oder verstopft ist. Schalten Sie das Gerät sofort aus und leeren Sie den Wassertank.
- Verwenden Sie stets ein Shampoo mit geringer Schaumbildung oder ein Antischaummittel.

#### **Außerbetriebnahme**

- Nehmen Sie den Shampooieraufsatz ab und benutzen Sie das Ende des Rohrs, um verbleibende Flüssigkeiten aufzusaugen.
- Lassen Sie den Sauger laufen, bis die Rohre und Schläuche sauber und trocken sind. Schalten Sie das Gerät aus und ziehen Sie den Netzstecker. Leeren Sie den Behälter und den Shampoo tank.
- Nehmen Sie den Schaumstoff-Filter heraus und lassen ihn trocknen. Setzen Sie ihn danach für weiteres Nass-Saugen wieder ein. Zum Trocken-Saugen müssen Sie einen Staubbeutel aus Papier einsetzen.

## **Wartung**

#### **Allgemeine Wartung**

- Ziehen Sie den Netzstecker.
- Ziehen Sie den Schlauch vom Gehäuse ab.
- Öffnen Sie die Klammern und nehmen Sie den oberen Aufbau mit dem Motor ab.
- Entfernen Sie Schmutz und Schutt aus dem Behälter und der Schlauch.
- Reinigen Sie den Schaumstofffilter, indem Sie ihn mit einer milden Seifenlösung waschen.
- Überprüfen Sie, ob das Saugrohr funktionstüchtig ist. Sehen Sie nach, ob das Netzkabel Schäden hat.

## Fehlerbehebung

Fehler	Ursache	Lösung
Der Sauger geht nicht an.	Keine Stromversorgung. Fehlerhaftes Netzkabel. Behälter voll mit Flüssigkeit.	Stromversorgung überprüfen. Netzkabel überprüfen und ggf. ersetzen lassen. Behälter leeren.
Staub tritt aus der Motorabdeckung.	Staubbeutel fehlt oder ist beschädigt.	Staubbeutel austauschen.
Verringerte Leistung, erhöhter Motorbetrieb oder Vibration.	Filter, Düse, Schlauch oder Behälterauslass verstopft.	Staubbeutel reinigen und austauschen. Düse, Schlauch und Behälterauslass auf Verstopfung hin überprüfen.
Keine Sprühfunktion.	Schalter in der falschen Stellung. Shampootank leer. Auslöser oder Rohre falsch montiert.	Stellen Sie den Schalter in die richtige Stellung. Füllen Sie Shampoo nach. Überprüfen Sie die Anschlüsse und Verbindungen. Achten Sie darauf, dass die Schläuche nicht geknickt sind.

## Hinweise zur Entsorgung



Befindet sich die linke Abbildung (durchgestrichene Mülltonne auf Rädern) auf dem Produkt, gilt die Europäische Richtlinie 2002/96/EG. Diese Produkte dürfen nicht mit dem normalen Hausmüll entsorgt werden. Informieren Sie sich über die örtlichen Regelungen zur getrennten Sammlung elektrischer und elektronischer Gerätschaften. Richten Sie sich nach den örtlichen Regelungen und entsorgen Sie Altgeräte nicht über den Hausmüll. Durch die regelkonforme Entsorgung der Altgeräte werden Umwelt und die Gesundheit ihrer Mitmenschen vor möglichen negativen Konsequenzen geschützt. Materialrecycling hilft, den Verbrauch von Rohstoffen zu verringern.

## Konformitätserklärung



**Hersteller: Chal-Tec GmbH, Wallstraße 16, 10179 Berlin, Deutschland**

Dieses Produkt entspricht den folgenden Europäischen Richtlinien:

2014/30/EU (EMV)

2014/35/EU (LVD)

2011/65/EU (RoHS)

Dear Customer,

Congratulations on purchasing this equipment. Please read this manual carefully and take care of the following hints on installation and use to avoid technical damages. Any failure caused by ignoring the items and cautions mentioned in the operation and installation instructions are not covered by our warranty and any liability.

## Contents

Technical Data . . . . .	15
Safety Instructions . . . . .	16
Product Description . . . . .	18
Getting Started . . . . .	19
Maintenance . . . . .	24
Troubleshooting . . . . .	25
Disposal Considerations . . . . .	26
Declaration of Conformity . . . . .	26

## Technical Data

Item number	10030359
Power supply	220-240 V ~ 50/60 Hz
Power rating	1250 W
Drum size	20 litres

# Safety Instructions

## Electrical safety

- You must check all electrical products, before use, to ensure that they are safe. You must inspect power cables, plugs, sockets and any other connectors for damage.
- Ensure that the insulation on all cables and on the appliance is safe before connecting it to the power supply.
- Ensure that cables are always protected against short circuit and overload.
- Regularly inspect power supply cables and plugs for wear or damage and check all connections to ensure that none are loose.
- Important: Ensure that the voltage marked on the appliance matches the power supply to be used and that the plug is fitted with the correct fuse.
- DO NOT pull or carry the appliance by the power cable.
- DO NOT pull the plug from the socket by the cable.
- DO NOT use worn or damaged cables, plugs or connectors. Immediately have any faulty item repaired or replaced by a qualified electrician.
- If an extension reel is used it should be fully unwound before connection. A reel with an RCD fitted is preferred since any appliance plugged into it will be protected. The cable core section is important and should be at least 1.5mm<sup>2</sup>, but to be absolutely sure that the capacity of the reel is suitable for this product and for others which may be used in the other output sockets, we recommend the use of 2.5mm<sup>2</sup> section cable.

## General safety

- Disconnect the machine from the power supply before servicing, changing accessories, or performing any maintenance.
- Use only genuine parts and accessories. Unauthorized parts and accessories may be dangerous and will invalidate your warranty. Maintain the machine in good condition. Use only a qualified technician for repair/servicing. Keep machine clean, but DO NOT use solvents. Ensure the correct paper dust bag is firmly in place before operating the machine for dry cleaning. Wrong or no paper dust bag may cause machine faults and will invalidate your warranty.
- DO NOT allow children or untrained persons to operate the machine.
- DO NOT place attachments close to your face (especially eyes, ears, etc). Do not point the hose end at other persons or animals.
- DANGER! DO NOT vacuum hot or glowing ash, cigarette ends, flammable, explosive, corrosive or other dangerous substances.
- DO NOT operate the unit without the paper dust bag in place when dry vacuuming. (See section regarding paper dust bags)
- DO NOT leave machine running unattended. Turn power supply OFF, and DO NOT leave the vicinity until motor has come to a complete stop.
- DO NOT operate the cleaner while under the influence of drugs, alcohol or impairing medication, or if you are tired.
- DO NOT use the cleaner in the rain or in very damp conditions.



- When not in use, store the cleaner in a safe, dry, childproof location.
- DO NOT use the cleaner for a task it is not designed to perform.
- This appliance is not intended for use by persons (including children) with reduced physical, sensory or mental capabilities or lack of experience and knowledge unless they have been given supervision or instruction concerning the use of the appliance by a person responsible for their safety. Children should be supervised to ensure they do not play with the appliance
- If the supply cord is damaged in any way, it must be replaced by the manufacturer or its service agent or a similarly qualified person in order to avoid a hazard.

## Product Description



- |                                    |                                                     |
|------------------------------------|-----------------------------------------------------|
| 1 Handle.                          | 10 Plastic tubes                                    |
| 2 Rear wheels.                     | 11 Foam filter                                      |
| 3 Rear storage container           | 12 Combo floor brush                                |
| 4 Shut-off valve basket            | 13 Crevice tool                                     |
| 5 Shampoo tank                     | 14 Suction hose, and shampoo delivery tube assembly |
| 6 Paper dust bag.                  | 15 Sprayer trigger                                  |
| 7 Shampoo pipe for large wash head |                                                     |
| 8 Large shampoo head               |                                                     |
| 9 Shampoo spraying nozzle          |                                                     |

# Getting Started

## Assembly

1 Do not connect the mains plug yet.

2-3 Undo tank clasps and lift off the top section assembly.

4 Remove contents from inside the tank. Check and identify each component as listed in fig.1. If anything is missing or damaged please contact your supplier immediately.

5a Insert a large wheel on each side of the rear basket and ensure they are pushed all the way in.

5b Turn the tank upside down and insert the moulded castor mountings into their positions in the black base. Retain each castor moulding with the self-tapping screws provided.

6a For dry suction fit the paper dust bag.

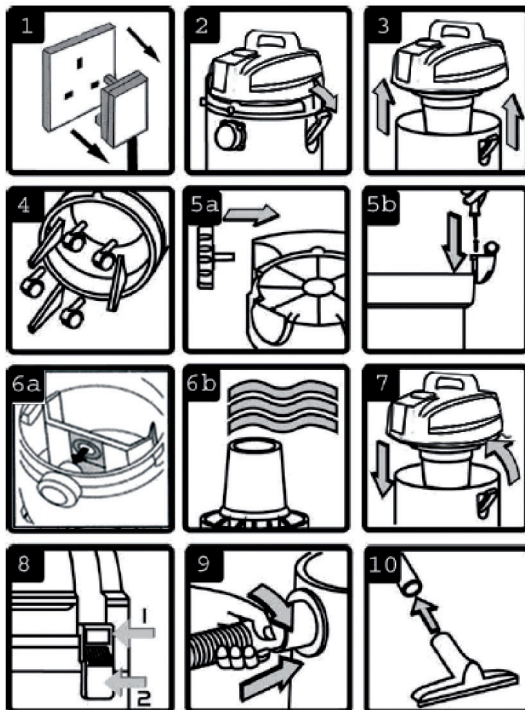
6b For carpet washing or wet suction fit the foam filter.

7 Re-assemble the top to the tank.

8 Fasten the 2 clasps.

9 Attach the suction hose to the suction inlet on the front of the tank.

10 Push the end of the suction hose into the air diffuser handle. Push the end of the air diffuser handle into the plastic tube. Fit the required accessory to the base of the plastic tube or directly to the diffuser handle if the plastic tube is not required.



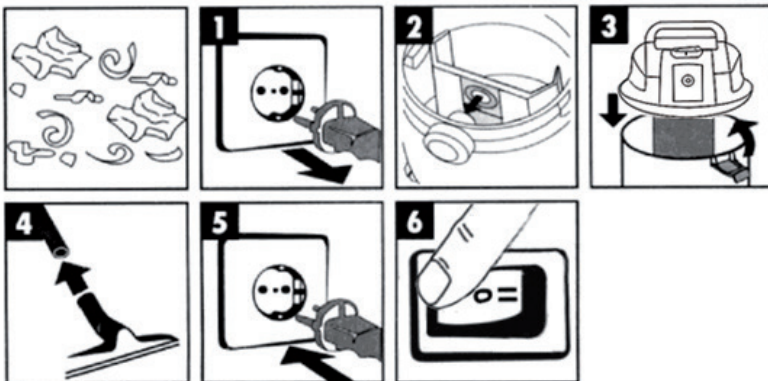
## Using the paper dust bag

### Notes:

- Always disconnect the plug from the mains supply before removing the tank cover.
- The filter is made of high quality paper designed to filter small particles of dust. We Recommend that this filter be used for dry vacuuming only.
- The bag must be completely dry when used to collect dry dust as a wet or damp bag will clog quickly and be very difficult to clean.
- Check the bag carefully and regularly for tears or small holes. Even a small hole can cause dust to be exhausted. Never use a bag with holes or tears as this may cause damage to the motor and invalidate warranty. Replace it immediately.

## Dry cleaning

1. Ensure the machine is unplugged from the power supply.
2. Fit the paper dust bag down over the basket and push it fully home.
3. Re-position the head onto the tank, and clip in place.
4. Insert the larger end of the plastic hose into the front inlet on the tank and lock in place. Push the required attachment onto the free end of the hose.
5. Plug into the power supply. Switch the motor to vacuum only
6. When you have completed vacuuming, turn the switch to the 'Off'. (Position 'O'), and unplug from power supply.



## Wet cleaning

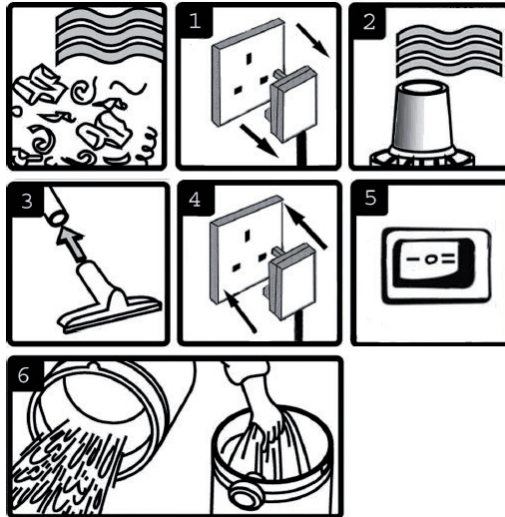


### Warning: Danger of fire

Instructions. Reminder: Remove plug from power supply before opening unit. DO NOT vacuum solvents, explosives, inflammable and/or hazardous liquids such as petrol, oil, spirits, paint, thinners, acids etc.

1. Ensure the machine is unplugged from the power supply. Make sure the tank is clean and free from dust and dirt.
2. For wet vacuum cleaning the foam filter must be used. When using the foam filter first remove any paper dust bag fitted. Ensure the foam filter is clean and dry. Place the foam filter over the filter cage and adjust carefully.
3. Fit the required accessories or tubes to the suction hose.
4. Ensure the switch is ,Off' (position ,O') before plugging into the power supply.
5. Switch to the ,On'.
6. When you have completed vacuuming, turn the switch to the ,Off' (position ,O'), and unplug from power supply.
7. After use, empty the tank and dry.

The tank is not designed for liquid storage. Always empty liquids after use. Never store the cleaner with liquid in the tank.

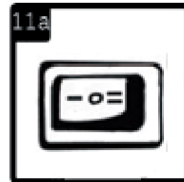
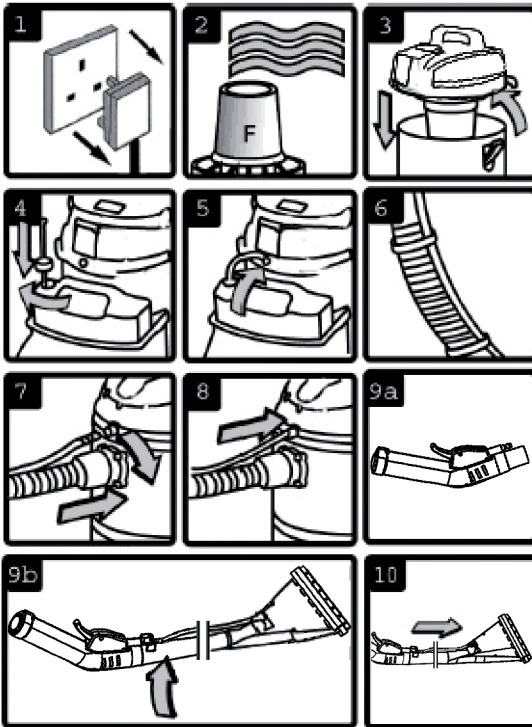


- To vacuum large quantities of liquid, from a sink or tank etc., do not immerse the nozzle completely in the liquid; leave a gap at the top of the nozzle opening to allow an air inflow. The machine is fitted with a float valve which blocks the suction action when the tank has reached its maximum capacity. The user will notice an increase in motor noise. When this happens, turn off the machine, disconnect from power supply, remove the head from the tank and empty the liquid into a suitable receptacle or drain. To continue vacuuming, refit the head and proceed. After wet vacuuming, turn the machine off and remove plug from power supply. Empty the tank and clean/dry the inside and outside before storage.

### Carpet cleaning

#### Set-up

Water, mixed with a suitable carpet shampoo solution, is pumped deep into the fibres of the carpet via the shampoo application nozzle. The dirty liquid is then sucked back into the waste tank along with the dirt and grime dislodged by the cleaning solution. Water can be pumped up to 2 meters above the machine so that stairs may also be shampooed.





### **Warning: Danger of fire**

Instructions. Reminder: Remove plug from power supply before opening unit. DO NOT vacuum solvents, explosives, inflammable and/or hazardous liquids such as petrol, oil, spirits, paint, thinners, acids etc.

1. Ensure the machine is unplugged from the power supply.
2. Fit the foam filter.
3. Reposition the head onto the tank body and clip in place.
4. Ensure that the shampoo solution has been mixed with the recommended proportion of water and pour it into the shampoo tank. Insert the shampoo tank connecting tube and filter into the tank and push the cap onto the tank filler neck to avoid any shampoo splashing out whilst working.
5. Plug the nozzle on the other end of the shampoo tank connecting tube into the shampoo inlet hole on the rear of the motor housing.
6. Ensure that the transparent shampoo delivery tube is fitted correctly around the suction hose and held in place with the clips provided.
7. Screw the large threaded connector on the end of the flexible suction hose to the vacuum inlet on the front of the tank.
8. Push the connector on the end of the shampoo delivery tube into the shampoo outlet nozzle on the front of the motor housing.
9. Slide the spraying trigger fitting into the mount at the top of the plastic tube. Push gently and ensure it clicks into place.  
Fit the large washing head to the plastic tube. Connect the shampoo delivery tube from the head to the trigger. The black fitting is a push and twist fit.
10. The spraying nozzle at the other end of the delivery tube is a push fit into the mounting on the underside of the head. There is a notch in the nozzle which must fit onto a spigot in the head mounting to ensure that the nozzle outlet is the right way round.
11. Select the switch to position "I", to operate wet and dry vacuuming function. Select the switch to position "II", for simultaneous shampoo application and dirty liquid suction.
12. Squeeze the trigger to apply shampoo to the area to be washed.

### **Carpet cleaning**

Vacuum the carpet thoroughly before washing it. For best results we recommend you first remove all furniture from the room to be cleaned, or move it away from the cleaning area.

1. Start furthest away from the doorway to the room, extend the hose and work backwards.
2. Switch to position , and squeeze the trigger to spray shampoo into the area to be cleaned.
3. Squeeze the trigger as you pull the head back towards you, in lengths of approximately 1.5m.
4. Refill the tank if the fluid spray stops. Switch off and return to where you started.
5. Switch to position to suck up the dirty solution and repeat the previous pattern of strokes. Apply more shampoo in any particularly dirty area. The dirty solution is visible as it is sucked up through the transparent head. Stop vacuuming when there is no more dirty fluid visible.
6. Do not walk over any newly cleaned area until it is completely dry.

7. The washing head is ideal for cleaning sofas, chairs, stairs and car interiors.

#### **Usage notes:**

- DO NOT replace furniture until the carpet is completely dry!
- DO NOT run the pump when there is no shampoo in the tank!
- The motor noise changes to a higher pitch when the tank is full or blocked. Stop the machine immediately and empty the water tank.
- Always use a low foam shampoo or use a de-foaming agent.

#### **Putting out of operation**

- Remove the shampoo head and use the end of the plastic tube to suck up any remaining liquid. Run the vacuum cleaner until the tubes and hose are clean and dry.
- Switch off the unit and unplug the unit from the power supply. Then empty the main tank and shampoo tank.
- Remove the foam filter to dry. Refit for further wet suction. For dry vacuuming you must fit a dry paper dust bag.

## **Maintenance**

#### **General maintenance**

- Ensure the machine is unplugged from the power supply.
- Disconnect the hose from the container.
- Undo the clasps and remove motor head from the container.
- Clear out any dirt or debris from the container and hose.
- Clean the foam filter by washing it in a mild soapy solution.
- Check that the telescopic suction tube operates smoothly, and check the power cable to make sure it has not received any damage.



# Troubleshooting

Error	Cause	Solution
Cleaner will not operate.	No power supply.	Check supply.
	Faulty power cable, switch or motor.	Check and repair or replace faulty item.
	Container full of liquid.	Empty container.
Dust comes from the motor cover.	Bag missing or damaged.	Fit or replace dust bag.
Reduced efficiency and increased motor speed/vibration.	Filter clogged.	Clean or replace bag.
	Nozzle, hose or container inlet blocked.	Check nozzle, hose and container inlet for blockage.
No solution spraying out.	Switch on wrong position.	Turn switch to the required position.
	Shampoo tank is empty.	Add more shampoo.
	Incorrectly fitted trigger or pipes.	Check fittings and connections. Ensure there are no kinks in tubes.

## Disposal Considerations



According to the European waste regulation 2002/96/EC this symbol on the product or on its packaging indicates that this product may not be treated as household waste. Instead it should be taken to the appropriate collection point for the recycling of electrical and electronic equipment. By ensuring this product is disposed of correctly, you will help prevent potential negative consequences for the environment and human health, which could otherwise be caused by inappropriate waste handling of this product. For more detailed information about recycling of this product, please contact your local council or your household waste disposal service.

## Declaration of Conformity



**Producer: Chal-Tec GmbH, Wallstraße 16,10179 Berlin, Germany**

This product is conform to the following European Directives:

2014/30/EU (EMC)  
2014/35/EU (LVD)  
2011/65/EU (RoHS)

Chère cliente, cher client,

Toutes nos félicitations pour l'acquisition de ce nouvel appareil. Veuillez lire attentivement et respecter les instructions de ce mode d'emploi afin d'éviter d'éventuels dommages. Nous ne saurions être tenus pour responsables des dommages dus au non-respect des consignes et à la mauvaise utilisation de l'appareil.

## Sommaire

Fiche technique . . . . .	27
Consignes de sécurité . . . . .	28
Aperçu de l'appareil . . . . .	30
Mise en marche . . . . .	31
Maintenance . . . . .	36
Résolution des problèmes . . . . .	37
Informations sur le recyclage . . . . .	38
Déclaration de conformité . . . . .	38

## Fiche technique

Numéro d'article	10030359
Alimentation	220-240 V ~ 50/60 Hz
Puissance	1250 W
Volume du cylindre	20 Liter

# Consignes de sécurité

## Sécurité électrique

- Vérifiez la sécurité de tous les appareils électriques avant de les utiliser. Vérifiez que le câble secteur, la fiche secteur, les prises et toutes les autres lignes sont en bon état.
- Assurez-vous que l'isolation de tous les câbles et de l'appareil est intacte avant de connecter l'appareil à l'alimentation.
- Vérifiez régulièrement que le cordon d'alimentation et la fiche ne sont ni usés ni endommagés. Assurez-vous que les conduites d'alimentation ne sont pas desserrées.
- Assurez-vous que la tension nominale sur la plaque signalétique de l'appareil correspond à la tension de l'alimentation et que la prise est protégée par un fusible.
- Ne tirez pas sur le cordon d'alimentation et ne vous en servez pas pour porter l'appareil.
- Ne débranchez pas la fiche en tirant sur le cordon d'alimentation.
- N'utilisez pas de câbles, fiches et connecteurs usés ou endommagés. Faites réparer ou remplacer immédiatement une pièce défectueuse par un électricien qualifié. La section du conducteur doit être d'au moins 1,5 mm<sup>2</sup>. Pour être absolument sûr que la capacité du câble soit suffisante pour l'appareil, nous recommandons une section de fil de 2,5 mm<sup>2</sup>.

## Sécurité générale

- Débranchez la fiche avant l'entretien, le remplacement des accessoires et la maintenance.
- Utilisez uniquement des pièces et accessoires d'origine. Les pièces et accessoires non autorisés peuvent être dangereux et annulent la garantie. Maintenez l'appareil en bon état. Contactez uniquement des électriciens qualifiés pour les réparations. Gardez l'appareil propre, n'utilisez pas de solvants. Assurez-vous que le bon sac à poussière est inséré correctement avant d'allumer l'appareil. Un fonctionnement avec un mauvais sac d'aspirateur ou sans sac peut entraîner un dysfonctionnement et annule la garantie.
- Ne laissez pas des enfants ou des inconnus utiliser l'appareil.
- Ne tenez pas les accessoires près du visage (en particulier les yeux, les oreilles, etc.) Ne dirigez pas l'extrémité du tuyau vers des personnes ou des animaux.
- N'aspirez pas de cendres chaudes ou incandescentes, de mégots de cigarettes, de produits inflammables, explosifs, de rouille ou d'autres objets dangereux.
- N'utilisez pas l'aspirateur sans un sac à poussière lorsque vous passez l'aspirateur à sec. (Voir le chapitre sur l'insertion du sac).
- Ne laissez pas l'appareil sans surveillance. Éteignez l'appareil et ne quittez pas la zone tant que le moteur n'est pas complètement arrêté.
- N'utilisez pas l'aspirateur en étant sous l'influence de drogues, d'alcool ou de substances nocives.
- N'utilisez pas l'appareil à l'extérieur sous la pluie ou l'humidité.
- Lorsque vous n'utilisez pas l'appareil, conservez-le dans un endroit sûr et sec, hors de portée des enfants.
- N'utilisez pas l'appareil à d'autres fins que celles qui sont prévues.

- Cet appareil n'est pas destiné à être utilisé par des personnes (y compris des enfants) avec capacités physiques, sensorielles ou mentales réduites ou dénuées d'expérience et de connaissances ; sauf si elles ont reçu des instructions ou sont sous la surveillance d'une personne responsable de leur sécurité.
- Si le cordon d'alimentation est endommagé, il doit être remplacé par le fabricant ou un électricien qualifié.

## Aperçu de l'appareil

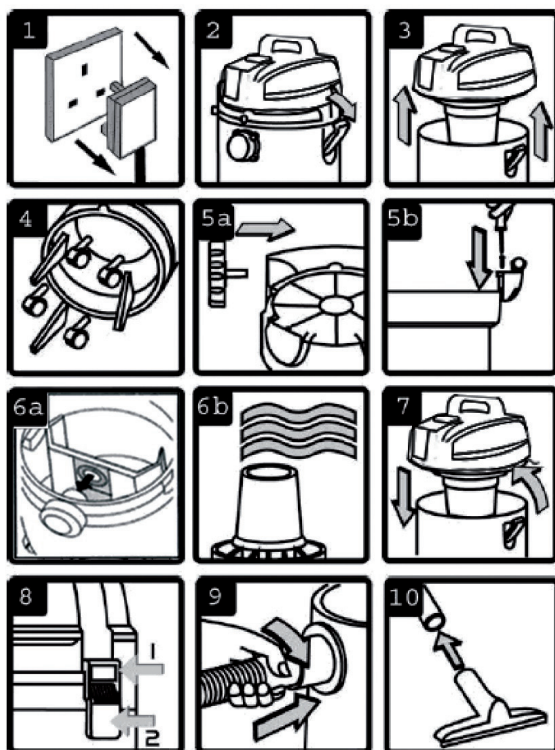


- |   |                                                            |    |                                               |
|---|------------------------------------------------------------|----|-----------------------------------------------|
| 1 | Poignée                                                    | 9  | Buse de pulvérisation du shampooing           |
| 2 | Roues                                                      | 10 | Tubes                                         |
| 3 | Bidon                                                      | 11 | Filtre en mousse                              |
| 4 | Vanne d'arrêt                                              | 12 | Brosse de sol combinée                        |
| 5 | Réservoir de shampooing                                    | 13 | Suceur                                        |
| 6 | Sac à poussière en papier                                  | 14 | Tube d'aspiration et accessoire à shampooiner |
| 7 | Conduite de shampooing pour une longue brosse à shampooing | 15 | Pulvérisateur                                 |
| 8 | Brosse à shampooiner                                       |    |                                               |

# Mise en marche

## Assemblage

- 1 Ne branchez pas encore la fiche (elle doit être débranchée).
  - 2-3 Libérez les clips du conteneur et retirez la partie haute.
  - 4 Retirez le contenu du récipient. Vérifiez toutes les pièces et rangez-les dans l'ordre comme sur l'image ci-dessus.
  - 5a Si quelque chose manque ou est endommagé, contactez le service client.
  - 5b Placez une roue de chaque côté du conteneur et assurez-vous qu'elles tiennent bien.
- Retournez le conteneur et fixez les supports.
- 6a Insérez un sac à poussière en papier pour aspirer à sec.
  - 6b Utilisez le filtre en mousse pour nettoyer les moquettes.
  - 7 Remettez en place la partie supérieure.
  - 8 Fixez la partie supérieure avec les deux clips.
  - 9 Fixez le tuyau d'aspiration au raccord correspondant.
  - 10 Connectez le tuyau d'aspiration au tuyau d'aspiration. Placez l'extrémité du tube d'aspiration sur la tige d'aspiration. Connectez l'accessoire souhaité au tube d'aspiration.



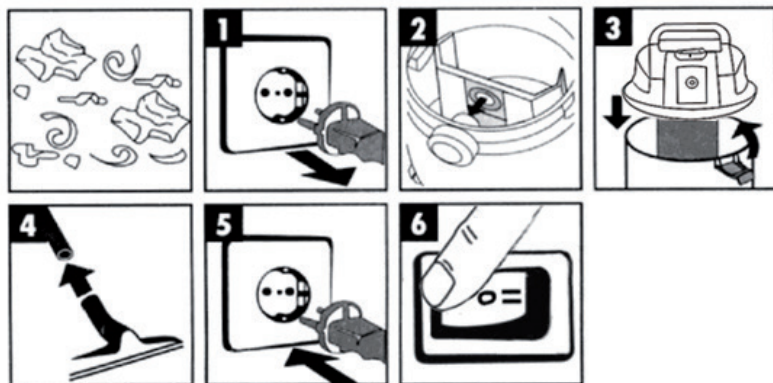
## Sac à poussière

Remarques :

- Débranchez toujours la fiche avant de retirer la partie supérieure.
- Le filtre est fait de papier de haute qualité pour recueillir les fines particules de poussière. Ce filtre ne convient qu'à l'aspiration à sec.
- Le sac à poussière doit être complètement sec pour recueillir la poussière sèche, car un sac humide ou mouillé colle rapidement et est difficile à nettoyer.
- Vérifiez soigneusement que le sac n'a aucun trou ni fente. Même un petit trou peut rejeter de la poussière. N'utilisez jamais un sac troué ou déchiré car cela pourrait endommager le moteur et annuler la garantie. Dans ce cas, remplacez immédiatement le sac.

## Aspiration à sec

1. La fiche secteur doit être débranchée.
2. Placez le sac à poussière sur le conteneur. Tirez le trou du sac à fond sur l'intérieur du connecteur jusqu'en butée.
3. Remettez la partie supérieure en place et fixez-la avec les clips.
4. Poussez l'autre extrémité du tube d'aspiration sur le raccord d'aspiration du récipient et enclenchez-le. Placez les accessoires requis à l'autre extrémité du tube.
5. Branchez la fiche d'alimentation. Allumez le moteur pour passer l'aspirateur.
6. Lorsque vous avez fini d'aspirer, éteignez l'appareil (position "O") et débranchez la fiche secteur.





## Aspiration de liquides

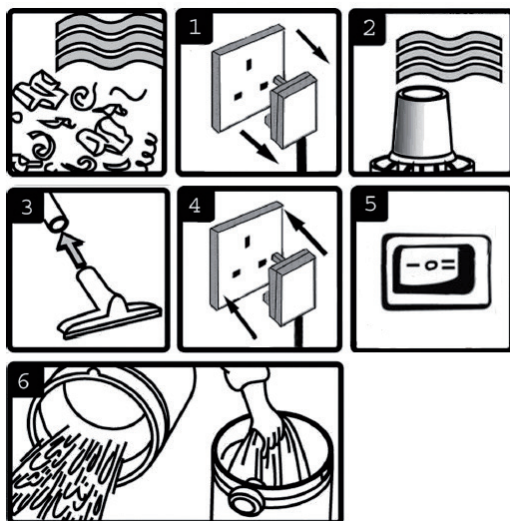


### Mise en garde : risque d'incendie

Débranchez le cordon d'alimentation avant d'ouvrir l'appareil. N'aspirez pas de solvants, de liquides explosifs ou inflammables tels que l'essence, l'huile, l'alcool, la peinture, les diluants, les acides ou similaires.

1. L'appareil doit être débranché de l'alimentation et le récipient doit être propre et sans poussière.
2. Le filtre en mousse doit être utilisé pour l'aspiration humide. Lorsque vous utilisez le filtre en mousse pour la première fois, retirez éventuellement le sac à poussière en papier, s'il est installé. Vérifiez que le filtre en mousse est propre et sec. Installez le filtre en mousse sur la grille du filtre et placez-le soigneusement.
3. Fixez les accessoires ou tubes requis au tube d'aspiration.
4. L'interrupteur marche / arrêt doit être en position „0” (OFF) avant d'insérer ou de retirer la fiche.
5. Placer l'interrupteur en position „I”.
6. Une fois l'aspiration terminée, éteignez à nouveau l'aspirateur (position „0”) et débranchez la fiche.
7. Après utilisation, videz le conteneur et laissez-le sécher.

**Le conteneur n'est pas adapté aux liquides. Retirez tout le liquide du conteneur après utilisation. Ne pas stocker de liquide dans le conteneur.**

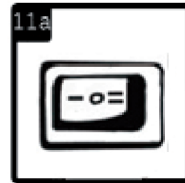
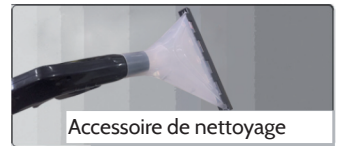
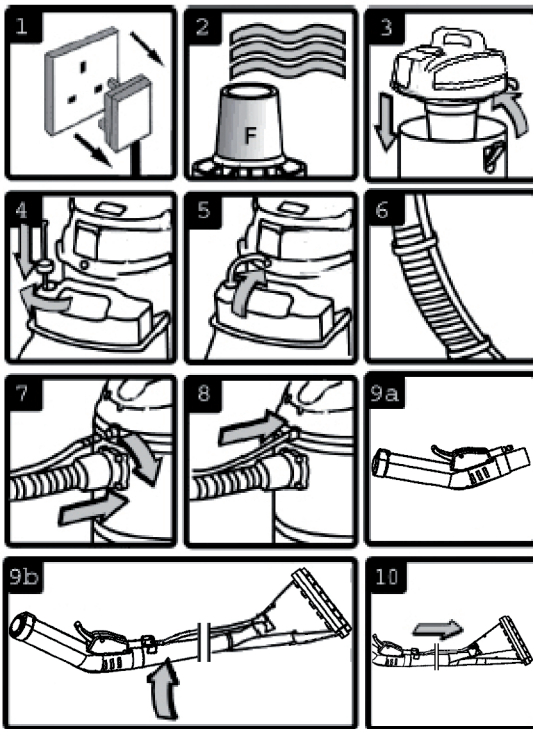


8. Pour aspirer de grandes quantités de liquide (par exemple d'un bassin, d'un réservoir, etc.), ne plongez pas complètement la buse dans le liquide. Laissez un espace en haut de la buse pour permettre la circulation de l'air. L'appareil est équipé d'une soupape à flotteur qui bloque l'aspiration lorsque le réservoir a atteint sa capacité maximale. Vous remarquez que le moteur fait plus de bruit. Si cela se produit, éteignez l'appareil, débranchez l'alimentation, retirez la partie supérieure du conteneur et versez le liquide dans un récipient ou un drain approprié. Pour continuer à passer l'aspirateur, remettez la partie supérieure en place et continuez. Après une aspiration humide, éteignez à nouveau l'appareil et débranchez la fiche secteur. Videz le conteneur, nettoyez-le et faites-le sécher à l'intérieur et à l'extérieur avant de ranger l'appareil.

## Nettoyage des moquettes

### Montage

L'eau avec un nettoyant pour moquette approprié est pompée en profondeur dans les fibres de la moquette à l'aide de la buse à shampooiner. Le liquide de nettoyage qui a dissout et absorbé la saleté est ensuite pompé dans le réservoir d'eaux usées. Vous pouvez pomper le liquide jusqu'à 2 mètres au-dessus de la ventouse et donc travailler dans les escaliers.





### Mise en garde : risque d'incendie

Débranchez la fiche d'alimentation avant d'ouvrir l'appareil. N'aspirez pas de solvants, de liquides explosifs ou inflammables tels que l'essence, l'huile, l'alcool, la peinture, les diluants, les acides ou similaires.

1. L'appareil doit être débranché de l'alimentation.
2. Installez le filtre en mousse.
3. Remettez la partie supérieure en place et fixez-la avec les clips.
4. Assurez-vous que la solution de shampooing est bien mélangée avec la quantité d'eau recommandée et versez la solution dans le réservoir de shampooing pour moquette. Insérez le réservoir de shampooing et branchez-le au tuyau de shampooing et au filtre. Placez le capuchon sur le col du réservoir pour éviter que le shampooing n'éclabousse pendant le travail.
5. Branchez la buse à l'autre extrémité du réservoir de shampooing, en connectant le tuyau à l'entrée de shampooing à l'arrière de la partie supérieure.
6. Assurez-vous que le flexible de shampooing transparent est fermement fixé au tuyau d'aspiration avec les clips fournis.
7. Insérez la grande pièce de raccordement du tuyau d'aspiration dans le raccord d'aspiration de l'aspirateur.
8. Faites glisser le connecteur du tuyau d'arrivée de shampooing dans la sortie de shampooing sur le boîtier de l'aspirateur.
9. (a) Glissez la gâchette de pulvérisation dans le support sur le dessus du tuyau.  
(b) Placez le grand accessoire à shampooiner sur le tube d'aspiration. Branchez le tuyau d'alimentation en shampooing dans l'accessoire et la gâchette de pulvérisation afin qu'ils soient connectés les uns aux autres. Le connecteur noir se branche en appuyant dessus et en le tournant.
10. Poussez la buse à l'autre extrémité du tuyau d'alimentation dans le support sur le côté inférieur de l'accessoire. Le guide de la buse doit s'insérer dans un détrompeur du support pour s'assurer que la sortie de la buse est dans le bon sens.
11. Sélectionnez le commutateur en position «**»**, pour faire la fonction d'aspiration humide et sèche. Placez le commutateur en position «**I**», pour l'application simultanée de shampooing et l'aspiration de liquides sales.
12. Appuyez sur la gâchette pour appliquer le shampooing sur les surfaces à nettoyer.

### Nettoyage d'une moquette

Aspirez soigneusement la moquette avant de la shampooiner. Il est plus efficace de retirer tous les meubles de la pièce ou de la zone à nettoyer.

Nettoyez systématiquement la moquette entière par carrés de 1,5 m. Cela évite de marcher accidentellement sur la partie de la moquette qui a déjà été nettoyée.

1. Commencez par la partie la plus éloignée de l'entrée de la pièce. Allongez le tuyau et allez en arrière.
2. Réglez l'interrupteur sur la position "I" et appuyez sur la gâchette pour répartir le shampooing sur la surface à nettoyer.
3. Appuyez sur la gâchette de pulvérisation tout en marchant en arrière à intervalles d'environ 1,5 m.
4. Remplissez le réservoir lorsque le débit de pulvérisation s'arrête. Éteignez l'aspirateur et reprenez là où vous vous étiez arrêté.

5. Réglez le commutateur sur la position "II" pour absorber le liquide sale et répétez les mouvements précédents. Utilisez plus de shampoing dans les zones particulièrement sales. Le liquide sale est visible dans l'accessoire transparent. Arrêtez d'aspirer quand vous ne voyez plus aucun liquide sale.
6. Ne marchez pas sur des zones fraîchement nettoyées tant qu'elles ne sont pas complètement sèches.
7. L'accessoire de nettoyage est idéal pour nettoyer les canapés, les chaises et les intérieurs de voiture.

#### Conseils d'utilisation :

- Ne remettez pas les meubles sur la moquette tant qu'elle n'est pas complètement sèche.
- Ne pas faire fonctionner la pompe s'il n'y a pas de shampoing dans le réservoir.
- Le bruit du moteur peut avoir une fréquence plus élevée si le réservoir est plein ou bouché. Éteignez immédiatement l'appareil et videz le réservoir d'eau.
- Utilisez toujours un shampoing peu moussant ou un agent anti-mousse.

#### Arrêt de l'appareil

- Retirez l'accessoire à shampoing et utilisez l'extrémité du tube pour aspirer les liquides restants.
- Laissez l'aspirateur fonctionner jusqu'à ce que les tubes et les tuyaux soient propres et secs. Éteignez l'appareil et débranchez la fiche. Videz le récipient et le réservoir de shampoing.
- Retirez le filtre en mousse et faites-le sécher. Remettez-le en place pour aspirer à nouveau des liquides. Pour aspirer à sec, utilisez un sac à poussière en papier.

## Maintenance

#### Entretien général

- Débranchez la fiche.
- Retirez le tuyau du boîtier.
- Ouvrez les clips et retirez la partie supérieure avec le moteur.
- Retirez la saleté et les débris du récipient et du tuyau.
- Nettoyez le filtre en mousse en le lavant avec une solution savonneuse douce.
- Vérifiez que le tube d'aspiration est fonctionnel. Vérifiez que le cordon d'alimentation n'est pas endommagé.

## Résolution des problèmes

Problème	Cause	Solution
L'aspirateur ne démarre pas.	<p>Pas d'alimentation électrique.</p> <p>Câble d'alimentation défectueux.</p> <p>Conteneur plein de liquide</p>	<p>Vérifiez l'alimentation.</p> <p>Vérifiez le câble et faites-le remplacer éventuellement.</p> <p>Videz le conteneur.</p>
La poussière sort du capot moteur.	Sac à poussière manquant ou endommagé.	Remplacez le sac à poussière.
Performances réduites, moteur qui accélère ou vibrations.	Filtre, buse, tuyau ou sortie du conteneur bouchés.	Nettoyez et remplacez le sac à poussière. Vérifiez que la buse, le tuyau et la sortie du récipient ne sont pas bouchés.
Pas de fonction pulvérisation.	<p>Interrupteur en mauvaise position.</p> <p>Réservoir de shampoing vide.</p> <p>Gâchette ou tuyaux mal installés.</p>	<p>Mettez l'interrupteur dans la bonne position.</p> <p>Remettez du shampoing dans le réservoir.</p> <p>Vérifiez les connexions et les raccords. Assurez-vous que les tuyaux ne sont pas pliés.</p>

## Informations sur le recyclage



Vous trouverez sur le produit l'image ci-contre (une poubelle sur roues, barrée d'une croix), ce qui indique que le produit se trouve soumis à la directive européenne 2012/19/UE. Renseignez-vous sur les dispositions en vigueur dans votre région concernant la collecte séparée des appareils électriques et électroniques. Respectez-les et ne jetez pas les appareils usagés avec les ordures ménagères. La mise en rebut correcte du produit usagé permet de préserver l'environnement et la santé. Le recyclage des matériaux contribue à la préservation des ressources naturelles

## Déclaration de conformité



Fabricant : Chal-Tec GmbH, Wallstraße 16,10179 Berlin, Allemagne

Ce produit est conforme aux directives européennes suivantes:

2014/30/UE (CEM)

2014/35/UE (LVD)

2011/65/UE (RoHS)



KLARSTEIN NIETSRK

SRSRK KLARSTEIN NIE

KLARSTEIN NIETSRK

SRSRK KLARSTEIN NIE

KLARSTEIN NIETSRK

SRSRK KLARSTEIN NIE

KLARSTEIN NIETSRK