

# Bedienungsanleitung

## Schleifgerät für Bohrer

61937



Abbildung ähnlich, kann je nach Modell abweichen

Bitte lesen und beachten Sie vor der Inbetriebnahme die Bedienungsanleitung und Sicherheitshinweise

Technische Änderungen vorbehalten!  
Durch stetige Weiterentwicklungen können Abbildungen, Funktionsschritte und technische Daten geringfügig abweichen.

Die in diesem Dokument enthaltenen Informationen können sich jederzeit ohne vorherige Ankündigung ändern. Kein Teil dieses Dokuments darf ohne die vorherige schriftliche Einwilligung kopiert oder in sonstiger Form vervielfältigt werden. Alle Rechte bleiben vorbehalten.

Die WilTec Wildanger Technik GmbH übernimmt keine Haftung für eventuelle Fehler in diesem Benutzerhandbuch oder den Anschlussdiagrammen.

Obwohl die WilTec Wildanger Technik GmbH die größtmöglichen Anstrengungen unternommen hat, um sicherzustellen, dass dieses Benutzerhandbuch vollständig, fehlerfrei und aktuell ist, können Fehler nicht ausgeschlossen werden.

Sollten Sie einen Fehler gefunden haben oder uns einen Vorschlag zur Verbesserung mitteilen wollen, dann freuen wir uns darauf von Ihnen zu hören.

Schreiben Sie uns eine E-Mail an:

[service@wiltec.info](mailto:service@wiltec.info)

oder verwenden Sie unser Kontaktformular:

<https://www.wiltec.de/contacts/>

Die aktuelle Version dieser Anleitung in mehreren Sprachen finden Sie in unserem Onlineshop unter:

<https://www.wiltec.de/docsearch>

Unsere Postadresse lautet:

WilTec Wildanger Technik GmbH  
Königsbenden 12  
52249 Eschweiler

Möchten Sie Waren abholen? Unsere Abholadresse lautet:

WilTec Wildanger Technik GmbH  
Königsbenden 28  
52249 Eschweiler

Um die Wartezeit zu verkürzen und eine zügige Abwicklung vor Ort zu gewährleisten, bitten wir Sie sich vorher kurz bei uns zu melden oder Ihre Bestellung über den Webshop zu tätigen.

E-Mail: [service@wiltec.info](mailto:service@wiltec.info)  
Tel: +49 2403 55592-0  
Fax: +49 2403 55592-15

Für die Rücksendung Ihrer Ware zum Umtausch, zur Reparatur oder für andere Zwecke verwenden Sie bitte die folgende Adresse. Achtung! Um einen reibungslosen Ablauf Ihrer Reklamation oder Ihrer Rückgabe zu gewährleisten, kontaktieren Sie vor der Rücksendung unbedingt unser Service Team.

Retourenabteilung  
WilTec Wildanger Technik GmbH  
Königsbenden 28  
52249 Eschweiler

E-Mail: [service@wiltec.info](mailto:service@wiltec.info)  
Tel: +49 2403 55592-0  
Fax: (+49 2403 55592-15)

## Einleitung

Vielen Dank, dass Sie sich zum Kauf dieses Qualitätsproduktes entschieden haben. Um das Verletzungsrisiko zu minimieren, bitten wir Sie, stets einige grundlegende Sicherheitsvorkehrungen zu treffen, wenn Sie dieses Produkt verwenden. Bitte lesen Sie diese Bedienungsanleitung sorgfältig durch und vergewissern Sie sich, dass Sie sie verstanden haben.

Bewahren Sie diese Bedienungsanleitung gut auf.

## Gefahrenzeichen



**Tragen Sie eine Schutzbrille.** Funken, die bei der Arbeit entstehen, oder Späne, Partikel und Staub, die vom Gerät freigesetzt werden, können zu Sehverlust führen.



**Tragen Sie einen Gehörschutz.** Die Auswirkungen von Lärm können zu Gehörschäden führen.



**Tragen Sie Schutzhandschuhe.** Beim Umgang mit den Bohrern müssen Sie immer Handschuhe tragen.

## Technische Daten

<b>Eingangsspannung (V)</b>	230
<b>Frequenz (Hz)</b>	50
<b>Leistungsaufnahme (W)</b>	80
<b>Max. Drehzahl (U/min)</b>	4200
<b>Bohrerdurchmesser (mm)</b>	3–13
<b>Max. Schleifscheibendurchmesser (mm)</b>	60

## Bewahren Sie diese Anleitung auf!

Sie benötigen das Handbuch für die Sicherheitshinweise und Vorsichtsmaßnahmen, Montageanleitungen, Betriebsabläufe, Wartungsmaßnahmen, Fehlersuche, Stückliste und Diagramm.



## Sicherheitshinweise und Vorsichtsmaßnahmen

**WARNUNG:** Bei der Verwendung von Elektrowerkzeugen, Maschinen oder Geräten sollten stets grundlegende Vorsichtsmaßnahmen getroffen werden, um das Brand-, Stromschlag- und Verletzungsgefahr möglichst gering zu halten.

### *Sicherheitshinweise*

**Lesen Sie alle Anweisungen, bevor Sie dieses Werkzeug verwenden, und bewahren Sie sie zur weiteren Verwendung an einem sicheren Ort auf.**

- **Den Arbeitsbereich sauber halten.** Unübersichtliche Bereiche laden zu Verletzungen ein.
- **Die Arbeitsbereichsbedingungen beachten.** Verwenden Sie keine Maschinen oder Elektrowerkzeuge an feuchten, nassen oder schlecht beleuchteten Orten. Nicht dem Regen aussetzen. Halten Sie den Arbeitsbereich gut beleuchtet. Verwenden Sie keine elektrisch angetriebenen Werkzeuge in Gegenwart brennbarer Gase oder Flüssigkeiten.
- **Kinder fernhalten.** Kinder dürfen sich auf keinen Fall im Arbeitsbereich aufhalten. Lassen Sie sie keine Maschinen, Werkzeuge oder Verlängerungskabel bedienen.
- **Ungenutzte Geräte lagern.** Bei Nichtgebrauch müssen Werkzeuge an einem trockenen Ort aufbewahrt werden, um Rost zu vermeiden. Verschließen Sie immer die Werkzeuge und bewahren Sie sie außerhalb der Reichweite von Kindern auf.
- **Das Werkzeug nicht überbeanspruchen.** Es wird die Arbeit besser und sicherer machen, wenn es in dem Leistungsbereich verwendet wird, für den es ausgelegt ist. Verwenden Sie keine ungeeigneten Aufsätze, um die Kapazitäten des Werkzeugs nicht zu überschreiten.
- **Das richtige Werkzeug für die jeweilige Aufgabe verwenden.** Versuchen Sie nicht, Aufgaben für Industriemaschinen mit kleineren Geräten zu bewältigen.
- **Angemessen anziehen.** Tragen Sie keine lose Kleidung oder Schmuck, da diese in beweglichen Teilen hängen bleiben können. Bei der Arbeit wird das Tragen einer schützenden, elektrisch nicht leitfähigen Kleidung und rutschfesten Schuhwerks empfohlen. Tragen Sie einen Haarschutz, um langes Haar von beweglichen Teilen fernzuhalten.
- **Augen- und Gehörschutz verwenden.** Tragen Sie bei Arbeiten mit Chemikalien immer eine zugelassene Spritzschutzbrille. Tragen Sie je nach Arbeitsumständen immer eine nachweislich geprüfte Stoßschutzbrille. Tragen Sie einen Vollschuttschild, wenn Sie Metallspäne oder Holzspäne produzieren. Tragen Sie bei Arbeiten mit Metall, Holz, chemischen Stäuben und Dämpfen eine zugelassene Atemschutzmaske.
- **Netzkabel nicht zweckentfremden.** Ziehen Sie nicht am Kabel, um den Stecker aus der Steckdose zu ziehen. Tragen Sie die Werkzeuge nicht am Kabel.
- **Situation nicht unterschätzen.** Achten Sie immer auf einen guten Stand und das Gleichgewicht. Greifen Sie nicht über laufende Maschinen.
- **Werkzeuge mit Sorgfalt warten.** Halten Sie die Werkzeuge für eine bessere und sicherere Leistung scharf und sauber. Befolgen Sie die Anweisungen zum Schmieren und Wechseln von Zubehör. Überprüfen Sie die Werkzeugkabel regelmäßig und lassen Sie sie bei Beschädi-



gung von dem Techniker eines zugelassenen Servicepartners oder des Herstellers reparieren.  
Die Griffe sind stets sauber, trocken, öl- und fettfrei zu halten.

- **Die Stromversorgung unterbrechen.** Ziehen Sie bei Nichtgebrauch, vor Wartungsarbeiten und beim Wechseln von Zubehör den Netzstecker.
- **Einstellschlüssel und Schraubenschlüssel entfernen.** Machen Sie es sich zur Gewohnheit, vor dem Einstecken zu überprüfen, ob Schraubenschlüssel und Einstellschlüssel von der Werkzeug- oder Maschinenarbeitsfläche entfernt worden ist.
- **Vermeiden sie ein unbeabsichtigtes Starten.** Vergewissern Sie sich, dass der Schalter bei Nichtgebrauch und vor dem Einstecken in die Steckdose auf Aus steht. Tragen Sie kein Werkzeug, während ein Finger auf dem Schalter ruht, unabhängig davon, ob es eingesteckt ist oder nicht.
- **Außenverlängerungskabel.** Wenn das Gerät im Freien betrieben wird, verwenden Sie nur Verlängerungskabel, die für den Einsatz im Freien vorgesehen sind.
- **Bleiben sie wachsam.** Richten Sie Ihre volle Aufmerksamkeit auf Ihre Tätigkeit und gehen Sie mit gesundem Menschenverstand zu Werke. Bedienen Sie kein Werkzeug, wenn Sie müde sind.
- **Beschädigte Teile prüfen.** Vor der Verwendung von Werkzeugen sollte jedes Teil, das beschädigt erscheint, sorgfältig überprüft werden, um festzustellen, ob es ordnungsgemäß funktioniert und seine vorgesehene Funktion erfüllen kann. Überprüfen Sie die Ausrichtung und Verbindung von beweglichen Teilen, überprüfen Sie, ob Teile oder Montagvorrichtungen gebrochen sind oder ob ein anderer Umstand vorliegt, der die ordnungsgemäße Funktion des Geräts beeinträchtigen könnte. Jedes beschädigte Teil muss ordnungsgemäß repariert oder von einem qualifizierten Techniker ersetzt werden. Verwenden Sie das Gerät nicht, wenn sich ein Schalter nicht richtig ein- und ausschalten lässt.
- **Schutz gegen Stromschlag.** Vermeiden Sie den Kontakt des Körpers mit geerdeten Oberflächen wie Rohren, Kühlern und Kühlschränken.
- **Ersatzteile und Zubehör.** Verwenden Sie bei der Wartung nur baugleiche Originalersatzteile. Die Verwendung anderer Teile führt zum Erlöschen der Gewährleistung. Verwenden Sie nur Zubehör, das für die Verwendung mit diesem Gerät vorgesehen ist.
- **Betreiben sie das gerät nicht unter dem Einfluss von Alkohol, Rausch- oder Arzneimitteln.** Lesen Sie Warnschilder auf den Rezepten, um festzustellen, ob Ihr Urteilsvermögen oder Ihre Reflexe während der Einnahme von Medikamenten beeinträchtigt sind. Im Zweifelsfall darf das Werkzeug nicht in Betrieb genommen werden.
- **Von Flüssigkeiten fernhalten.** Das Werkzeug ist nur für Trockenschliffarbeiten vorgesehen.
- **Achten sie beim Schärfen auf die Bohrer.** Bohrer werden heiß. Seien Sie beim Umgang mit ihnen vorsichtig; lassen Sie die Bohrer vor der Lagerung einige Zeit abkühlen.
- **Der Schärfkopf kann während der Anwendung heiß werden.** Dies ist ein normaler Zustand und keine Ursache für einen Alarm. Seien Sie vorsichtig bei der Handhabung.

### Spannungswarnung

- Der übliche Haushaltsstrom beträgt 110–120 V. Solange Ihr Werkzeug für 110–120 V ausgelegt ist, gibt es keine Komplikationen bei der Verwendung dieses Werkzeugs an Haushaltssteckdosen.
- Wenn Ihr Gerät eine Nennspannung von 220–240 V hat, hat es einen völlig anderen Steckertyp und muss an einer 220/240-V-Buchse verwendet werden. Versuchen Sie niemals, ein 110-V-Werkzeug an einen 220/240-V-Kreis anzuschließen (oder umgekehrt), da sonst schwerwiegende Komplikationen auftreten können, einschließlich möglicher Verletzungen des Bedieners. Die Stecker und Buchsen haben völlig unterschiedliche Formen, um ein versehentliches Auftreten zu vermeiden.
- Verändern Sie keinesfalls den Stecker. Wenn Zweifel bestehen, ziehen Sie einen qualifizierten Elektriker zu Rate.

### Betrieb

1. Den Klingenpositionierer **(37)** festhalten, den Klingenhalter **(38)** durch Drehen der Kontermutter **(41)** lösen. Bohrer in den Klingenpositionierer **(37)** einsetzen.



2. Drücken Sie den Schalter **(2)**, bis sich das Federblatt **(4)** ausdehnt. Das Halterungszubehör **(42)** in das Befestigungsgestell **(7)** einsetzen, bis der Klingenpositionierer **(37)** im Befestigungsgestell **(7)** in der richtigen Position festsitzt.



3. Bohrerposition einstellen; die Oberseite des Bohrers muss die Anschlussklemme **(6)** fest berühren, das Federblatt **(4)** die Mutter des Bohrers einklemmen.



4. Drehen Sie die Kontermutter **(41)** und lassen Sie den Klingenhalter **(38)** den Bohrer fest einklemmen.



5. Ziehen Sie das Haltezubehör (42) heraus und montieren Sie es im Standssockel (36).

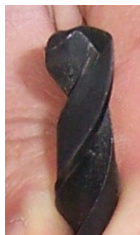
**ACHTUNG:** Stellen Sie sicher, dass der Hub am Klappenpositionierer (37) in die Mutter am Standssockel (36) eingesetzt wird, bewegen Sie den Klappenpositionierer von einer Seite zur anderen und beginnen Sie mit dem Schärfen. Wenn zwischen der Schleifscheibe und dem Bohrer kein Schleifgeräusch auftritt, ziehen Sie das Zubehör (35) heraus, drehen Sie es um 180° und führen Sie dann den Schliff durch; das Verfahren ist das selbe wie oben beschrieben.



6. Platzieren Sie das Zubehör (35) auf dem Abstandhalter (14), der dem hinteren Winkel des Bohrers zugewandt ist, und drehen Sie das Zubehör (35) nach links und rechts; führen Sie den Schleifvorgang durch. Wenn keine Schleifgeräusche zwischen Schleifscheibe und Bohrer vorhanden sind, ziehen Sie das Zubehör (35) heraus, drehen Sie es um 180° und führen Sie dann den Schleifvorgang durch; die Vorgehensweise ist dieselbe wie oben beschrieben; der Vorgang ist abgeschlossen.



**Vor dem Schliff**



**Nach dem Schliff**



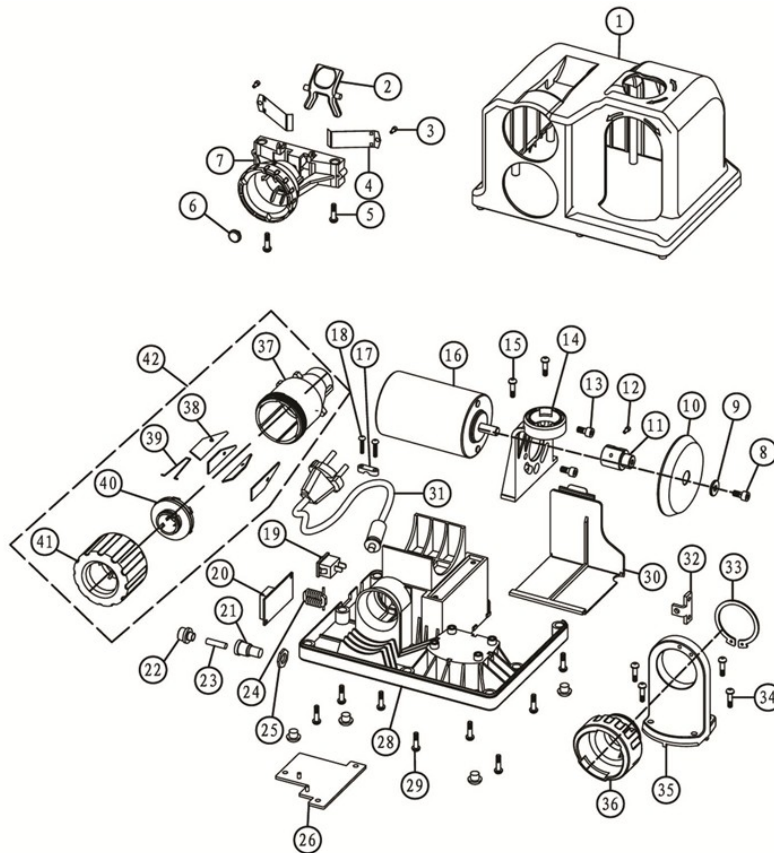
#### **HINWEISE:**

- Die Maschine darf nur betrieben werden, wenn sie gut geerdet ist.
- Die Maschine darf nur gestartet werden, wenn ein sicherer Betrieb gewährleistet ist.
- Andere Gegenstände oder der menschliche Körper dürfen die Schleifscheibe nicht berühren, um Unfälle und Verletzungen zu vermeiden.

#### **Reinigung**

- Achten Sie darauf, dass die Oberfläche Ihres Gerätes frei von Sand, Schmutz und Fett ist. Verwenden Sie nur Seifenwasser oder ungiftige Lösungsmittel. Verwenden Sie keine Lösungsmittel auf Erdölbasis.
- Halten Sie die Lüftungsöffnungen stets frei von Fremdkörpern!

## Explosionszeichnung und Teileliste



Nr.	Beschreibung	Anz.	Nr.	Beschreibung	Anz.
1	Oberes Gehäuse	1	22	Mutter für Sicherung	1
2	Schalter	1	23	Sicherung	1
3	Schraube	2	24	Induktivität	1
4	Federblatt	2	25	Kontermutter für Sicherungsblock	1
5	Schraube	2	26	Abdeckung	1
6	Anschlussklemme	1	27	Polsterung	4
7	Befestigungsgestell	1	28	Basis	1
8	Schraube	2	29	Schraube	11
9	Unterlegscheibe	1	30	Staubkappe	1
10	Schleifscheibe	1	31	Kabel	1
11	Verbinder	1	32	Leiterplattenverbinder	1
12	Schraube	1	33	Klemmfeder	1
13	Schraube	2	34	Schraube	4
14	Abstandhalter	1	35	Halterung	1
15	Schraube	2	36	Standsockel	1
16	Motor	1	37	Klingenpositionierer	1
17	Kabelhalter	1	38	Klingenhalter	6





<b>18</b>	Schraube	2	<b>39</b>	Stahlfeder	6
<b>19</b>	Schalter	1	<b>40</b>	Übergangsrohr	1
<b>20</b>	Platine	1	<b>41</b>	Kontermutter	1
<b>21</b>	Sicherungsblock	1	<b>42</b>	Halterungszubehör für <b>35–39</b>	

**Bitte lesen Sie das Folgende sorgfältig durch:**

Der Hersteller und/oder Vertreiber hat das Teilediagramm in diesem Handbuch nur als Referenz zur Verfügung gestellt. Weder der Hersteller noch der Vertriebshändler gibt dem Käufer gegenüber eine Zusicherung oder Garantie ab, dass er oder sie für den Austausch von Teilen des Produkts geeignet ist. Der Hersteller und/oder Vertriebshändler erklärt ausdrücklich, dass alle Reparaturen und Teilewechsel nur von zertifizierten und lizenzierten Technikern des Herstellers oder eines autorisierten Servicepartners und nicht vom Käufer durchgeführt werden dürfen. Der Käufer übernimmt alle Risiken und Haftungen, die sich aus der Reparatur des Originalprodukts oder der Ersatzteile ergeben, oder aus der Installation von Ersatzteilen an diesen.

## Vorschriften zur Entsorgung

Die EU-Richtlinie über die Entsorgung von Elektro-Altgeräten (WEEE, 2012/19/EU) wurde mit dem Elektro-Gesetz umgesetzt.

Alle von der WEEE betroffenen WilTec Elektro-Geräte, sind mit dem Symbol einer durchgestrichenen Mülltonne gekennzeichnet worden. Dieses Symbol besagt, dass dieses Gerät nicht über den Hausmüll entsorgt werden darf.

Bei der deutschen Registrierungsstelle EAR hat sich die Firma WilTec Wildanger Technik GmbH unter der WEEE-Registrierungsnummer DE45283704 registrieren lassen.

Entsorgung von gebrauchten elektrischen und elektronischen Geräten (Anzuwenden in den Ländern der Europäischen Union und anderen europäischen Ländern mit einem separaten Sammelsystem für diese Geräte).

Das Symbol auf dem Produkt oder seiner Verpackung weist darauf hin, dass dieses Produkt nicht als normaler Haushaltsabfall zu behandeln ist, sondern an einer Annahmestelle für das Recycling von elektrischen und elektronischen Geräten abgegeben werden muss.

Durch Ihren Beitrag zum korrekten Entsorgen dieses Produkts schützen Sie die Umwelt und die Gesundheit Ihrer Mitmenschen. Umwelt und Gesundheit werden durch falsches Entsorgen gefährdet.



Materialrecycling hilft den Verbrauch von Rohstoffen zu verringern.

Weitere Informationen über das Recycling dieses Produkts erhalten Sie von Ihrer Gemeinde, den kommunalen Entsorgungsbetrieben oder dem Geschäft, in dem Sie das Produkt gekauft haben.

Anschrift:  
WilTec Wildanger Technik GmbH  
Königsbenden 12 / 28  
D-52249 Eschweiler

### Wichtiger Hinweis:

Nachdruck, auch auszugsweise, und jegliche kommerzielle Nutzung, auch von Teilen der Anleitung, nur mit schriftlicher Genehmigung, der WilTec Wildanger Technik GmbH.