



ANTITALADRO DEL GERANIO L.U.



FICHA TECNICA

30634

INTRODUCCIÓN

ANTI-TALADRO del GERANIO Listo Uso es un insecticida piretroide que actúa por contacto e ingestión, mediante pulverización foliar, para el control de numerosos insectos que atacan la planta.



COMPOSICIÓN

Cipermetrina, 0,005% p/v

Inscrito en el Registro Oficial de Productos y Material Fitosanitario con el nº 25.581

PRESENTACIÓN

Líquido de aplicación directa (AL)

Se presenta en:
Botella de 750 ml

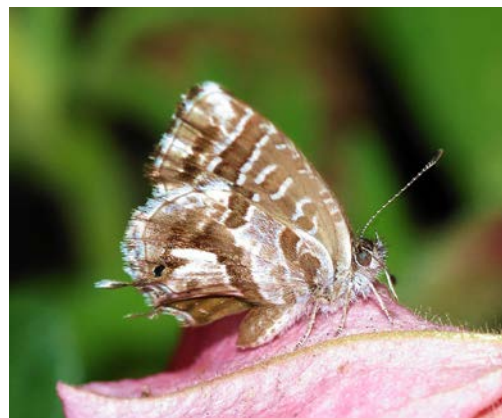
PRINCIPALES APLICACIONES

*** AUTORIZADO PARA JARDINERIA EXTERIOR DOMESTICA ***

El **ANTI-TALADRO del GERANIO Listo Uso**, es especialmente efectivo para el control, tanto preventivo como curativo del taladro del geranio



Daños ocasionados por la oruga



Taladro adulto (Mariposa)

MODO DE EMPLEO-DOSIFICACION

APLICACIONES AUTORIZADAS. MODO DE EMPLEO Y DOSIS.

- Aplicar directamente sin diluir, en pulverización foliar, a 30-40cm de distancia, procurando un buen recubrimiento de la planta.

- Tratar a la aparición de los primeros síntomas o cuando las condiciones sean favorables al desarrollo de la plaga.

- Número máximo de aplicaciones a intervalos de diez días: en brécol, coliflor, repollo y patatas, 2 por cultivo, y en rosal 2 por año.

- Tratar 15m² con 750 ml de producto (o 10m² con 500ml) contra orugas y pulgones en brécol, coliflor y repollo. En patata contra escarabajo, orugas y pulgones tratar con 750ml en 7,5-15m² (o 500ml en 5-10m²).

Plazo de seguridad: 7 días en brécol, coliflor, repollo, y patatas. En rosal no procede guardar plazo de seguridad.

Recomendaciones de uso:

- Evitar tratar en horas de fuerte calor
- No mezclar con otros productos y no aplicar sobre estanques u otras masas de agua superficiales.

Precauciones:

- Mantener fuera del alcance de los niños.
- Evitar respirar la niebla.
- Evitar el contacto con los ojos, la piel o la ropa.
- Elimínese su contenido y/o su recipiente de acuerdo con la normativa sobre residuos peligrosos.

OTRAS INFORMACIONES

Recomendaciones en caso de intoxicación o accidente:

- **Medidas básicas de actuación:** En contacto con los ojos, lavar con abundante agua al menos durante 15 minutos. No olvide retirar las lentillas. En contacto con la piel, lave con agua abundante y jabón, sin frotar. Si es necesario traslade al accidentado a un centro sanitario y lleve la etiqueta o el envase. No deje solo al intoxicado en ningún caso.

- **Consejos terapéuticos para médicos y personal sanitario:** Realizar tratamiento sintomático.

Mitigación de riesgos en la manipulación:

- Ventilar las zonas e invernaderos tratados hasta que se haya secado la pulverización antes de volver a entrar.

Mitigación de riesgos medioambientales:

- Peligroso para las abejas y otros insectos polinizadores, no aplicar durante la floración de los cultivos o las malas hierbas.
- No utilizar donde haya abejas en pecoreo activo.
- Utilizar a primera hora de la mañana o al atardecer.
- No contaminar el agua con el producto ni con su envase.
- No limpiar el equipo de aplicación del producto cerca de aguas superficiales. Evítese la contaminación a través de los sistemas de evacuación de aguas de las explotaciones o de los caminos.
- Evitar su liberación al medio ambiente. Recoger el vertido.
- **GESTIÓN DE ENVASES:** Entregar los envases vacíos o residuos de envases en un punto de recogida pública de residuos especiales o peligrosos.



Las recomendaciones e información que facilitamos son fruto de amplios y rigurosos estudios y ensayos. Sin embargo, en la utilización pueden intervenir numerosos factores que escapan a nuestro control (preparación de mezclas, aplicación, meteorología, etc). La compañía garantiza la composición, formulación y contenido. El usuario será responsable de los daños causados (falta de eficacia, toxicidad en general, residuos, etc) por inobservancia total o parcial de las instrucciones de la etiqueta.