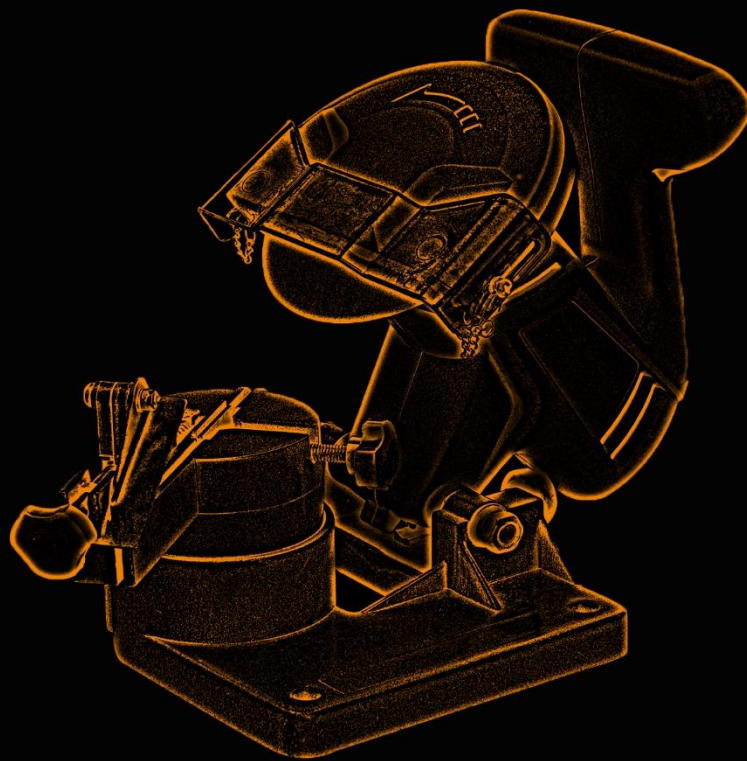


FUXTEC

Mode d'emploi original
Aiguiseur de chaîne
FX-KSF700



Nous recommandons la lecture attentive de ce manuel d'utilisation avant d'utiliser l'appareil. Le présent document contient toutes les informations et les consignes de sécurité indispensables à l'utilisation correcte de cet appareil.

FUXTEC GmbH
KAPPSTR.69 , 71083 HERRENBERG - GÜLTSTEIN , GERMANY

MANUEL D'INSTRUCTION ORIGINAL

Affûteur de chaîne électrique FX-KSF700



Votre nouvel appareil a été développé et conçu pour répondre aux normes de qualité strictes de FUXTEC, telles que la facilité d'utilisation et la sécurité de l'utilisateur. Bien entretenu, cet appareil vous servira pendant de nombreuses années.



AVERTISSEMENT : Pour réduire le risque de blessure, l'utilisateur doit lire et comprendre ce manuel avant d'utiliser l'équipement.

FUXTEC GmbH

Kappstrasse 69, 71083 Herrenberg - Allemagne

1. Données techniques

Raccordement	230V - 50Hz
Puissance du moteur P1	65 W
Tours / min.	7000
Angle Table / Etau	35 degrés De droite à gauche
Diamètre acceptable	22,2 mm
Dimensions des meules	100 x 3,2 mm
Dimensions totales	155 x 315 x 190mm
Poids	1,45 kg

Conservez ce mode d'emploi dans un endroit sûr.

Vous aurez besoin des instructions de sécurité, de précaution, de montage, de fonctionnement, de l'entretien et de la liste des pièces. Conservez le manuel dans un endroit sûr et sec pour pouvoir vous y référer ultérieurement.

2. Utilisation conforme

L'appareil est destiné exclusivement à l'affûtage des chaînes de tronçonneuse. Avant la mise en service, l'appareil doit être solidement monté sur un établi ou une surface similaire. N'utilisez le dispositif d'affûtage de la chaîne de tronçonneuse que si vous êtes en mesure d'apprécier pleinement toutes les fonctions et de les exécuter sans restriction ou si vous avez reçu des instructions appropriées. Respectez les données techniques et les consignes de sécurité.

Cet appareil ne peut être utilisé que pour l'usage auquel il est destiné, tel que spécifié. En cas de non-respect des règlements, des règlements généralement applicables ainsi que des dispositions de ce manuel, le fabricant ne peut être tenu responsable d'un quelconque dommage.

Veillez noter que notre appareil n'a pas été conçu pour un usage professionnel.

3. Avertissements de sécurité et instructions pour les affûteuses de chaîne électriques

ATTENTION : Lors de l'utilisation de cet appareil, toutes les instructions de sécurité doivent être suivies afin de réduire les risques de blessures ou de dommages à l'appareil.

Lisez le manuel complet avant d'utiliser l'appareil !

1. Gardez votre zone de travail propre Les zones de travail sales peuvent causer des blessures.
2. Faites attention à l'environnement de votre zone de travail. N'utilisez pas d'appareils ou d'outils électriques dans un environnement humide ou mouillé. N'exposez pas l'appareil à la pluie. La zone de travail doit être bien éclairée. N'utilisez pas d'appareils électriques à proximité de gaz ou de liquides inflammables.
3. Tenez les enfants à l'écart. Les enfants ne doivent en aucun cas être autorisés à pénétrer dans la zone de travail. Ne permettez jamais aux enfants de faire fonctionner les appareils, les équipements ou les rallonges.
4. Conservez l'équipement dans un endroit sûr. Lorsqu'ils ne sont pas utilisés, les appareils doivent être stockés dans un endroit sec pour éviter la rouille. Verrouillez toujours les appareils et gardez-les hors de portée des enfants.
5. Utilisez le bon outil pour le travail. N'essayez pas de faire le travail d'un grand outil industriel avec un petit outil ou accessoire. L'outil est conçu pour certaines applications. Il fera le travail mieux et plus sûrement lorsqu'il sera utilisé pour la tâche appropriée. Ne modifiez pas l'outil et ne l'utilisez pas pour des travaux auxquels il n'est pas destiné.
6. Portez des vêtements appropriés. Ne portez pas de vêtements amples ou de bijoux qui pourraient se

-
- prendre dans les pièces mobiles de l'appareil.
7. Il est recommandé de porter des vêtements protecteurs et non conducteurs d'électricité ainsi que des chaussures antidérapantes pour travailler avec cet appareil. Tenez les cheveux, les bijoux ou les vêtements amples à l'écart des pièces mobiles. Ils peuvent les happer...
 8. Utilisez des protections pour les yeux et les oreilles Portez toujours des lunettes de protection approuvées contre les chocs et portez une visière de protection faciale si vous produisez des copeaux de métal ou de bois lorsque vous utilisez l'appareil.
 9. Ne mettez pas la main sur l'appareil. Maintenez une position ferme et équilibrée à tout moment. Ne mettez pas la main sur ou dans les appareils en marche.
 10. Prenez soin de votre appareil avec précaution. Gardez vos outils bien affûtés et propres pour une meilleure performance. Suivez les instructions pour la lubrification et le changement des accessoires. Vérifiez régulièrement les câbles des outils. S'ils sont endommagés, ne les faites réparer que par des techniciens autorisés. L'appareil doit être maintenu en permanence propre, sec et exempt d'huile ou de graisse.
 11. Évitez les démarrages intempestifs. Assurez-vous que l'interrupteur soit en position d'arrêt avant de brancher l'appareil.
 12. Restez vigilant. Regardez exactement ce que vous faites, utilisez votre capacité logique. N'utilisez pas d'outils ou d'équipements lorsque vous êtes fatigué.
 13. Vérifiez que l'appareil ne comporte pas de pièces endommagées. Avant d'utiliser l'appareil, vérifiez soigneusement chaque pièce qui semble endommagée et assurez-vous qu'elle fonctionne correctement et peut remplir la fonction prévue. Vérifiez l'alignement et la fixation des pièces mobiles et toutes les autres opérations nécessaires au fonctionnement qui pourraient affecter l'exploitation, pour détecter les bris ou autres dommages. Toute pièce endommagée doit être réparée par un professionnel ou remplacée par un technicien autorisé. N'utilisez pas l'appareil si l'un des interrupteurs ne s'allume pas ou ne s'éteint pas.
 14. Protégez-vous contre les chocs électriques. Évitez tout contact physique avec les surfaces reliées à la terre telles que les tuyaux, les appareils de chauffage, les cuisinières et les réfrigérateurs.
 15. Montage de pièces de rechange et d'accessoires. N'utilisez que des pièces de rechange identiques pour la maintenance. La garantie devient nulle si d'autres pièces sont installées. N'utilisez que les accessoires qui ont été développés pour l'appareil.
 16. N'utilisez pas l'appareil sous l'influence de l'alcool, de drogues ou de médicaments. Lisez les avertissements de votre médicament pour évaluer si vos réflexes sont limités pour l'utilisation de l'appareil. En cas de doute, n'utilisez pas l'appareil.
 17. Utilisez la taille et le type de câble de rallonge appropriés. Si vous avez besoin d'une rallonge, faites attention à la conception et à la facilité d'utilisation. Dans le cas contraire, la rallonge peut fondre, prendre feu ou endommager le système électrique de l'appareil. Cet outil nécessite l'utilisation d'une rallonge d'une capacité de 0 à 10 ampères avec un fil de 1 mm² (jusqu'à 15 m de longueur). Les rallonges plus longues nécessitent un diamètre de câble plus important. Lorsque vous utilisez l'appareil à l'extérieur, n'utilisez que des câbles agréés pour une utilisation en extérieur.
 18. Entretien. Pour votre sécurité, la maintenance et l'entretien doivent être effectués par un technicien agréé.
 19. N'utilisez pas l'affûteuse de chaîne de tronçonneuse à proximité de matières inflammables.

Remarque : les performances de cet outil (lorsqu'il est alimenté par la tension du secteur) peuvent varier en fonction des variations de la tension du secteur local. L'utilisation de rallonges peut également affecter les performances de l'outil.

Avertissement : Les avertissements, mises en garde et instructions mentionnés dans ce manuel ne couvrent pas toutes les conditions et situations possibles qui peuvent se produire. L'opérateur de l'équipement doit comprendre que le comportement humain et les autres dangers sont des facteurs qui ne peuvent pas être influencés par le produit et le fabricant, mais que l'opérateur de l'équipement doit prendre en compte.

4. Avertissements de sécurité supplémentaires

Avertissements concernant les meules

1. N'utilisez pas une meule fissurée, cassée ou usée. Vous pouvez vérifier l'absence de fissures non visibles sur le disque en le suspendant au trou central et en le tapant avec un objet non métallique. (par ex. avec un manche de tournevis) En bon état, vous entendrez un bruit métallique. Un bruit sourd indique une fissure ou une rupture.
2. Utilisez uniquement des meules d'origine FUXTEC avec un diamètre de moyeu de 22,2 mm (7/8"). N'essayez pas de changer ou de modifier le trou de montage de la meule d'une autre taille pour qu'elle s'adapte.
3. Ne serrez pas trop l'écrou (#3) Ne le serrez qu'à la main. Un serrage excessif ou trop fort peut entraîner la rupture de la roue.
4. N'utilisez jamais l'affûteuse de chaîne sans que le couvercle de la meule (n° 2) soit dans la bonne position.
5. Vérifiez toujours la meule (n° 5) en la faisant tourner pendant une minute sans contact avec la chaîne.
6. Restez à l'écart du disque rotatif et assurez-vous que personne ne se tienne trop près de lui ou dans le sens de la rotation du disque
7. Si la meule vibre, éteignez immédiatement l'appareil et vérifiez qu'elle soit bien montée et qu'elle ne soit pas endommagée.
8. N'essayez jamais d'arrêter la meule à la main, même si vous portez des gants de protection. La meule couperait les gants et vous blesserait gravement à la main.
9. N'utilisez jamais l'appareil sans la meule montée.
10. La vitesse et le nombre de tours autorisés des meules de rechange doivent correspondre exactement à la vitesse de rotation spécifiée de l'appareil.

Attention ! Ce dispositif est conçu pour affûter les chaînes de tronçonneuses. N'essayez pas d'affûter d'autres outils ou tout autre objet avec.

Déballage : Lorsque vous déballez l'appareil, assurez-vous que toutes les pièces énumérées à la page 9 soient présentes.

5. Assemblage

1. Lorsque vous installez l'affûteuse sur un établi, assurez-vous que la roue de blocage (n° 40) soit accessible. (Voir **Fig. 1**)
2. Vissez (vis non fournies) la base de l'appareil directement sur l'établi, utilisez les deux trous de 6mm sur la base (#36). L'établi doit être sur une surface solide qui peut supporter le poids de l'affûteuse et d'autres outils. Voir la **figure 2**.



Fig. 1

Trou traversant de 6 mm



Fig. 2

Base (#36)

Attention ! Débranchez toujours l'appareil avant de changer la meule ou d'effectuer d'autres réglages.

Montage de la meule :

Les figures 3 et 4 sont liées au dessin de montage de la page 10.

Ouvrez le boîtier du moteur (**#10+23**) et fixez-le en position haute en serrant la vis (**#40**).

1. Retirez les deux vis qui maintiennent le carter de la meule (**n°2**). Mettez le carter de côté.
2. Desserrez le disque de verrouillage supérieur (**#5**) en place.
3. Installez le nouveau disque sur la plaque (**n°4**), en vous assurant que tout soit bien en place.

Remarque : n'utilisez pas une meule fissurée, cassée ou usée. Vous pouvez vérifier l'absence de fissures non visibles sur le disque en le suspendant au trou central et en le tapant avec un objet non métallique. (par ex. avec un manche de tournevis) En bon état, vous entendrez un bruit métallique. Un bruit sourd indique une fissure ou une rupture.

1. Remettez le carter de la meule (**n° 5**) en place.
2. Desserrez la vis (**n°40**) et abaissez le boîtier supérieur.
3. N'utilisez jamais l'appareil sans que le carter de la meule ne soit dans la bonne position.

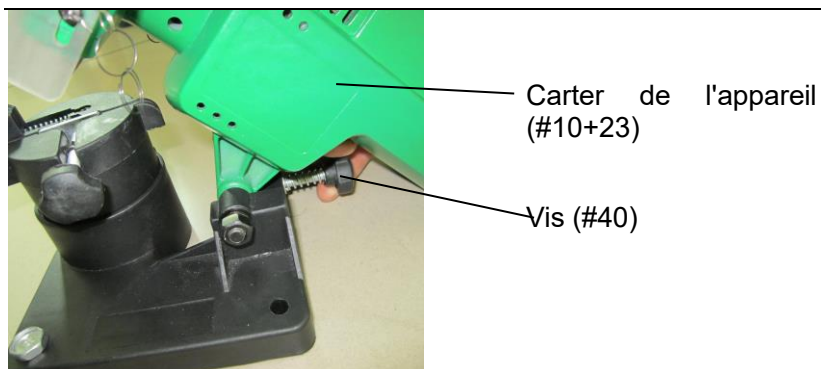


Fig. 3

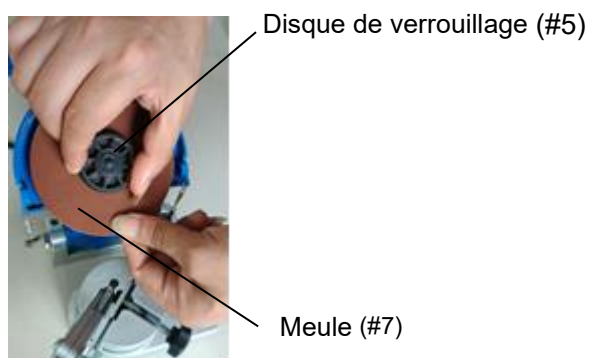


Fig. 4

6. Fonctionnement

Attention ! Débranchez toujours l'appareil tout lorsque vous effectuez des réglages pour affûter la chaîne.

En référence au dessin de montage de la page 10 et aux différentes images.

Note : Ouvrez le boîtier supérieur tout en réglant la chaîne.

1. nettoyez la chaîne avant de l'affûter Lavez-là avec un solvant ininflammable. N'utilisez pas d'essence pour nettoyer ou sécher la chaîne.
2. soulevez la butée de la chaîne (#48) et fixez la chaîne à la plaque de fixation (#32) Voir fig. 6.
3. abaissez la butée de la chaîne (#48) de manière à ce que le maillon de la chaîne avec lequel vous commencez soit correctement positionné. Voir fig. 5.

Butée de chaîne positionnée à l'opposé de la dent.

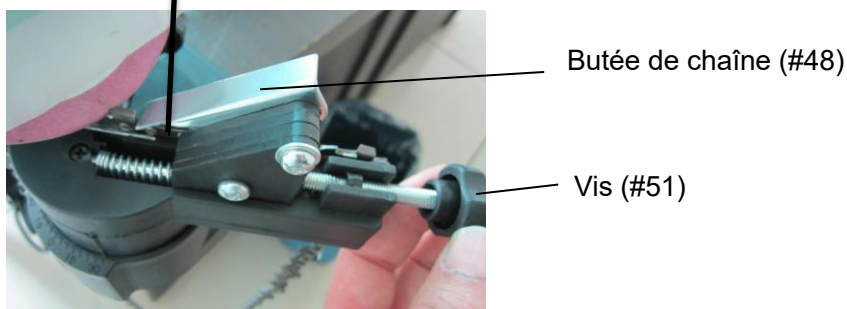


Fig. 5

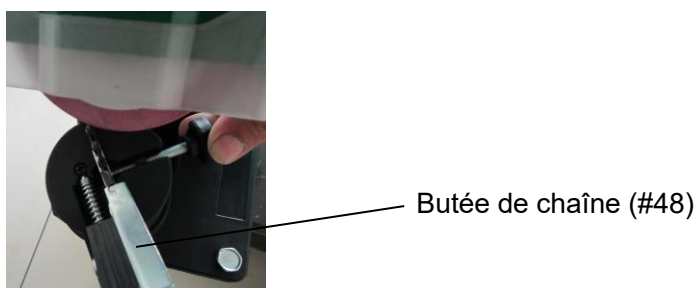


Fig. 6

4. Regardez les figures 5 et 6. Desserrez la vis (#40) pour tourner le boîtier. Tournez le boîtier au degré de rotation souhaité. Les chaînes existent en différentes tailles et avec différents angles d'affûtage. Consultez les instructions du fabricant de la chaîne pour déterminer l'angle nécessaire pour affûter la chaîne. Lorsque vous avez réglé l'angle, serrez la vis (#40).
5. Abaissez le carter du moteur (#10+23) de manière à ce que la meule (#7) effleure les dents de la chaîne

6. Maintenez la position tout en serrant la vis (#40), de sorte que la rondelle ne s'abaisse qu'à ce stade. Voir fig. 7.

7. Selon la quantité de matériau que vous voulez enlever, serrez ou desserrez la vis (n° 51) et serrez l'écrou. Voir fig.5. La vis n° 51 est munie d'un écrou de blocage avec lequel vous pouvez ajuster la quantité de matière enlevée. Lorsque vous avez serré l'écrou, serrez la vis (#51) à fond.

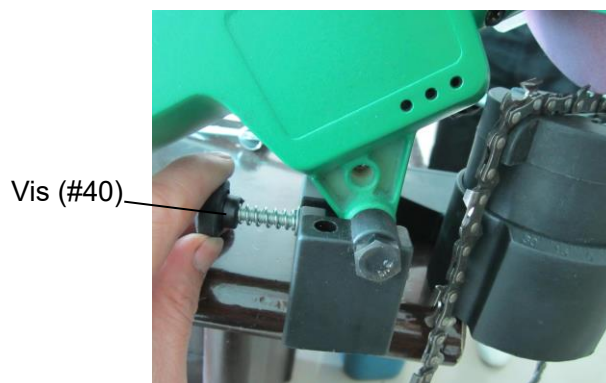


Fig. 7

8. fixez la chaîne à la plaque de fixation (#48) en utilisant la vis (#49) comme indiqué sur la figure 8

La vis (49) doit être positionnée de manière à pouvoir être facilement desserrée ou serrée.

Vous devrez les desserrer et les resserrer chaque fois que vous passerez au maillon suivant de la chaîne.

Fig. 8



9. si la chaîne a déjà été affûtée plusieurs fois, limitez la profondeur de la chaîne et les maillons doivent être limés avec une lime plate (non fournie).

Voir les figures 8 et 9. Limez chaque maillon vers le bas de manière à ce qu'il soit plus bas que la gouge.

Fig. 9



1. Mettez vos vêtements de protection et assurez-vous que l'environnement immédiat soit exempt de toute personne
2. Branchez le câble (#21) et appuyez sur le bouton vert de la gâchette (#18) pour démarrer l'appareil.

3. Abaissez lentement la meule comme décrit à la figure 10. Si vous trouvez des erreurs dans vos réglages, éteignez l'appareil et débranchez-le avant de corriger vos réglages.

Note : Une netteté uniforme est obtenue par un contact continu et régulier entre la meule et les dents. Ne vous arrêtez pas trop longtemps à chaque dent.

4. Après avoir affûté une dent, éteignez l'appareil. Ouvrez le carter du moteur (#10+23), desserrez la vis (#52) et déplacez la chaîne de manière à ce que le maillon suivant de la chaîne soit positionné à la butée de la chaîne (#48) et resserrez la vis (#52). Remettez l'appareil en marche et affûtez la dent suivante. Répétez cette procédure jusqu'à ce que toutes les dents possibles à cet angle aient été affûtées.



Fig. 10

5. Après avoir aiguisé toutes les dents de la chaîne, éteignez l'appareil en appuyant sur le bouton rouge (n° 25) et débranchez la prise.
6. Desserrez la roue de blocage et réglez l'angle de manière à ce que la première dent qui n'a pas encore été affûtée soit placée contre la vis et verrouillée comme expliqué à la page 6. A voir dans la Fig. 11.
7. Après la première moitié de la chaîne, assurez-vous que le carter du moteur soit abaissé (#10+23) et que la meule (#7) touche les dents de la chaîne. Suivez toutes les étapes de la page 6 pour tout vérifier avant de brancher et de redémarrer l'appareil.



Fig. 11

N'oubliez pas d'éteindre la machine et de la débrancher lorsque vous effectuez des réglages de quelque nature que ce soit.

8. Après avoir répété toutes les étapes d'affûtage de la page 7, votre chaîne est prête à être montée à nouveau sur la tronçonneuse.

7. Maintenance

1. Gardez l'affûteuse propre et exempte de poussière, d'abrasion métallique et d'impuretés.
2. Vérifiez si la meule est endommagée avant chaque utilisation. N'utilisez pas une meule fissurée, cassée ou usée. Vous pouvez vérifier l'absence de fissures non visibles sur le disque en le suspendant au trou central et en le tapant avec un objet non métallique. (par ex. avec un manche de tournevis) En bon état, vous entendrez un bruit métallique. Un bruit sourd indique une fissure ou une rupture.
3. Remplacez la meule si son diamètre est inférieur à 7,65 cm.

8. Liste des pièces détachées

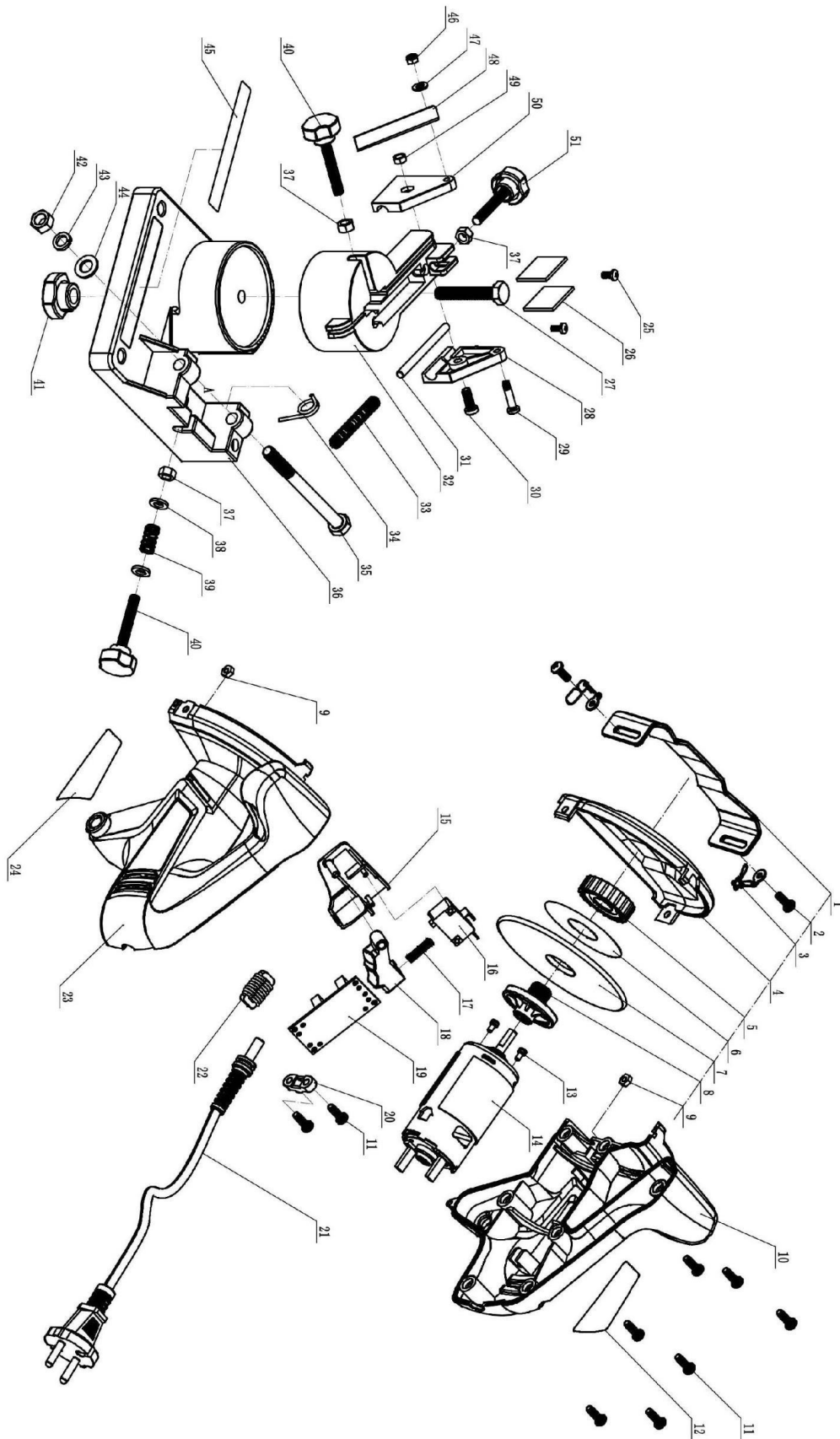
Partie #	Description	Quantité	Partie #	Description	Quantité
1	Sécurité carter	1	27	Vis	1
2	Vis	2	28	Carter côté gauche	1
3	Chaîne	2	29	Vis	1
4	Carter de meule	1	30	Vis	1
5	Disque de verrouillage	1	31	Goupille	1
6	Étiquette pour les meules	1	32	Guide de chaîne	1
7	Disque de meulage	1	33	Ressort	1
8	Disque de verrouillage	1	34	Ressort de torsion	1
9	Ecrou	2	35	Boulon	1
10	Carter côté gauche	1	36	Socle	1
11	Vis	9	37	Douille	3
12	Étiquetage des données	1	38	Rondelle	2
13	Vis	2	39	Ressort	1
14	Moteur	1	40	Vis	1
15	Prise de courant	1	41	Ecrou	1
16	Interrupteur	1	42	Ecrou	1
17	Ressort	1	43	Support de ressort	1
18	Déclencheur	1	44	Rondelle	1
19	Circuit imprimé	1	45	Plaquette avertissement	1
20	Plaque de pression	1	46	Ecrou	1
21	Câble	1	47	Rondelle	1
22	Bobine d'induction	1	48	Butée de chaîne	1
23	Carter côté droit	1	49	Ecrou	1
24	Plaque signalétique	1	50	Carter côté droit	1
25	Vis	2	51	Vis	2
26	Clip	2			

VEUILLEZ LIRE ATTENTIVEMENT LE TEXTE SUIVANT

LE FABRICANT OU LE DISTRIBUTEUR A FOURNI LES SCHÉMAS DE MONTAGE À TITRE DE RÉFÉRENCE UNIQUEMENT POUR LE PRÉSENT MANUEL. NI LE FABRICANT NI LE DISTRIBUTEUR NE FONT DE DÉCLARATION OU NE GARANTISSENT À L'ACHETEUR, DE QUELQUE MANIÈRE QUE CE SOIT, QUE CELUI-CI SOIT QUALIFIÉ ET AUTORISÉ À EFFECTUER DES RÉPARATIONS OU LE REMPLACEMENT DE PIÈCES INDIVIDUELLES DU PRODUIT. AU LIEU DE CELA, LE FABRICANT OU LE DISTRIBUTEUR DÉCLARE EXPRESSÉMENT QUE TOUTES LES RÉPARATIONS ET LES REMPLACEMENTS DE PIÈCES DOIVENT ÊTRE EFFECTUÉS PAR UN TECHNICIEN AGRÉÉ, ET NON PAR L'ACHETEUR. L'ACHETEUR ASSUME TOUS LES RISQUES ET LA RESPONSABILITÉ DE SES PROPRES RÉPARATIONS OU DU REMPLACEMENT PARTIEL DU PRODUIT D'ORIGINE. IL EN VA DE MÊME POUR L'UTILISATION DE PIÈCES DE RECHANGE ET D'ACCESSOIRES NON AUTORISÉS PAR LE FABRICANT OU LE DISTRIBUTEUR.

Note : Certaines pièces sont énumérées à titre indicatif seulement, mais peuvent ne pas être disponibles individuellement comme pièces de rechange.

9. Schéma d'assemblage



10. Recyclage



Recyclez les emballages en fonction de leur type. Donnez le papier et le carton aux déchets de papier, et les films aux matériaux recyclables.



Recyclage de l'ancien appareil

(Applicable dans l'Union européenne et dans les autres pays européens disposant de systèmes de collecte sélective des matériaux recyclables) Les anciens appareils ne doivent pas être jetés dans les ordures ménagères !

Si l'affûteuse ne peut plus être utilisée, chaque consommateur est légalement tenu de se débarrasser des vieux appareils séparément des ordures ménagères, par exemple dans un point de collecte de sa commune/communauté urbaine. Cela garantit que les vieux appareils soient correctement recyclés et que les effets négatifs sur l'environnement soient évités. C'est pourquoi les appareils électriques sont marqués du symbole ci-dessus.



11. Déclaration de conformité CE

conformément à la directive 2006/42/CE

FUXTEC GmbH
Kappstrasse 69, 71083 Herrenberg - Allemagne

déclare sous sa seule responsabilité que le produit affûteuse de chaîne de tronçonneuse

Modèle 2002E / FX-KSF700

auquel la présente déclaration fait référence, satisfait aux exigences essentielles de santé et de sécurité pertinentes de la **directive 2006/42/CE**, ainsi qu'aux exigences des autres directives pertinentes

EN 61029-1:2009 + A11:2010
EN 61029-2-10:2010 + A11:2013
EN ISO 12100 : 2010
EK9-BE-88:2014

Intertek Deutschland GmbH Organisme de certification, numéro d'identification 0905, Stangenstraße 1, 70771 Leinfelden-Echterdingen, Allemagne

Puissance acoustique garantie / mesurée LwA : 86 dB(A) / LpA : 75 dB(A)

Herrenberg, le 28 avril 2016



Melanie Gumprecht

fabricant :

FUXTEC GmbH
KAPPSTRASSE 69
71083 HERRENBERG
GERMANY

Conservation de la documentation technique :

FUXTEC GmbH • Kappstraße 69 • 71083 Herrenberg • Allemagne
T. Zelic, Direction