

## Mode d'emploi

# Vérin de fosse hydraulique

62420, 62421



Illustration similaire, peut varier selon le modèle

Veillez lire et respecter le mode d'emploi et les consignes de sécurité avant la mise en service.

Sous réserve de modifications techniques !

En raison du développement constant, les illustrations, les étapes de fonctionnement ainsi que les données techniques peuvent varier légèrement.

Les informations contenues dans ce document sont susceptibles d'être modifiées sans préavis. Aucune partie de ce document ne peut être copiée ou reproduite sous une autre forme sans autorisation écrite préalable. Tous droits réservés.

La société WilTec Wildanger Technik GmbH décline toute responsabilité en cas d'erreurs dans ce manuel d'utilisation ou dans les schémas de raccordement.

Bien que WilTec Wildanger Technik GmbH ait tout mis en œuvre pour que ce manuel d'utilisation soit complet, précis et à jour, une marge d'erreur peut néanmoins subsister.

Si vous trouviez une erreur ou si vous désiriez nous communiquer des suggestions quant aux améliorations à apporter, n'hésitez pas à nous contacter. Vos messages seront les bienvenus !

Pour tout renseignement, écrivez-nous à l'adresse électronique suivante :

[service@wiltec.info](mailto:service@wiltec.info)

Ou bien utilisez le formulaire de contact qui figure dans le lien suivant :

<https://www.wiltec.de/contacts/>

La version actuelle de ce manuel d'utilisation est disponible dans plusieurs langues dans notre boutique en ligne. Cliquez sur le lien ci-dessous :

<https://www.wiltec.de/docsearch>

Pour un envoi par voie postale de vos réclamations, notre service après-vente se tient à votre disposition à l'adresse suivante :

WilTec Wildanger Technik GmbH  
Königsbenden 12  
52249 Eschweiler

Désirez-vous venir chercher la marchandise vous-même ? Veuillez vous rendre à l'adresse notée ci-dessous.

Afin de raccourcir le temps d'attente et pour un traitement rapide de votre demande, merci de nous faire part de votre commande à l'avance.

Pour le retour de votre marchandise en vue d'un échange, d'une réparation ou autre, veuillez utiliser également l'adresse suivante. **Attention !** Ne renvoyez jamais la marchandise sans l'accord préalable de notre SAV. Autrement, l'envoi sera refusé à la réception.

WilTec Wildanger Technik GmbH  
Königsbenden 28  
52249 Eschweiler

À votre écoute et joignable via :

E-mail : **service@wiltec.info**  
Tél : +49 2403 977977-4 (équipe francophone)  
Fax : +49 2403 55592-15

---

## Introduction

Merci d'avoir opté pour ce produit de qualité. Afin de réduire tout risque de blessure, nous vous prions de toujours prendre quelques mesures de sécurité de base lors de l'utilisation de cet article. Veuillez lire attentivement ce manuel et vous assurer de l'avoir bien compris. Conservez ce mode d'emploi dans un lieu sûr.

## Description

Le vérin de fosse hydraulique d'une capacité de charge de 500 kg et d'une hauteur de levage maximale de 192 cm (176 cm) est idéal pour les travaux d'assemblage sur engrenages ou châssis, et il peut également être utilisé lors du changement de roulements sous une plate-forme élévatrice. Le vérin de fosse hydraulique peut être facilement roulé sous le véhicule et est pompé à la hauteur requise à l'aide de la pédale facile à utiliser. Le vérin est abaissé à l'aide de la roue latérale à main, réglable en continu.

| Modèle | Capacité max. (kg) | Hauteur du support (mm) | Diamètre du piston (mm)           | Diamètre des roues (mm) | Poids (kg) |
|--------|--------------------|-------------------------|-----------------------------------|-------------------------|------------|
| 62420  | 500                | 1100–1920               | 28                                | 75                      | env. 23    |
| 62421  |                    | 855–1760                | Intérieur : 32,<br>extérieur : 43 |                         |            |

## Consignes de sécurité/avertissements



Le propriétaire et/ou l'utilisateur doit avoir lu et compris le mode d'emploi de l'appareil avant qu'il ne puisse l'utiliser. Les personnes qui l'utilisent doivent être qualifiées, prudentes, compétentes et formées pour la manipulation des outils utilisés pour le travail sur les moteurs et leurs composants. Les avertissements doivent être lus et compris.

- Familiarisez-vous avec le contrôle d'utilisation, le processus d'utilisation et les avertissements.
- Le vérin de fosse hydraulique peut uniquement être utilisé pour monter et démonter les entraînements (les boîtes de vitesses, les engrenages différentiels, etc.).
- Assurez-vous que tous les supports sont solidement fixés et verrouillés.
- Assurez-vous de connaître le contenu du mode d'emploi.
- Cet appareil n'est pas destiné à être utilisé par des personnes (y compris les enfants) ayant des capacités physiques, sensorielles ou mentales réduites ou des personnes qui n'ont pas l'expérience ou les connaissances appropriées, à moins qu'elles ne soient supervisées par une personne responsable de leur sécurité et aient reçu des instructions concernant l'utilisation de l'appareil au préalable.
- Les enfants doivent être surveillés pour que l'on puisse s'assurer qu'ils ne jouent pas avec l'appareil.
- Assurez-vous que la charge est libre et qu'il n'y a pas d'obstacles rendant le levage difficile.
- La charge doit être centrée sur le support.
- Le vérin de fosse hydraulique peut uniquement être poussé lentement sur un sol plat avec une charge lorsqu'il est complètement abaissé.
- Assurez-vous que la charge ne peut pas glisser.
- Après quelques centimètres, vérifiez que la charge est toujours équilibrée avant de continuer.
- Ne laissez pas la charge vaciller.
- Assurez-vous que personne ne s'approche trop près de la charge.
- Avertissez les personnes présentes de la charge soulevée.
- Informez votre superviseur ou votre atelier dès que quelque chose d'imprévu se produit.
- Ne soulevez jamais plus de charges que le maximum autorisé.
- N'utilisez jamais de vérins endommagés ou défectueux.
- N'utilisez jamais d'accessoires de levage pliés, endommagés ou usés.
- Ne soulevez jamais la charge si un obstacle pourrait gêner le levage.



- Restez concentré et ne permettez aucune distraction pendant le processus.
- N'utilisez jamais les dispositifs de levage pour soulever, aider ou transporter des personnes.
- **NE SOULEVEZ JAMAIS DES CHARGES AU-DESSUS DE PERSONNES !**
- Les charges non sécurisées peuvent entraîner des blessures aux membres ou aux os, voire la mort.
- Ne quittez pas la charge soulevée des yeux.
- Évitez tout contact entre le vérin et d'autres objets.
- N'essayez jamais d'étendre ou de réparer les dispositifs de levage.
- N'utilisez pas d'équipement de soudage à proximité du vérin.
- Assurez-vous toujours que le lieu de travail est éclairé de manière optimale.
- Assurez-vous de porter des chaussures solides.
- Utilisez un filet à cheveux si vous avez les cheveux longs.
- Ne portez pas de vêtements trop larges.
- Retirez les bijoux (bagues, boucles d'oreilles, montres, etc.).
- Faites attention de ne pas porter de rubans ou de ceintures qui pendent.
- Utilisez le vérin uniquement lorsque vous êtes physiquement capable de le faire.
- Travailler pendant de longues périodes en position debout peut entraîner des étourdissements. Faites des pauses régulières et buvez suffisamment.
- Ne surchargez pas le vérin. N'utilisez jamais le vérin de fosse comme cric. Ce vérin est uniquement conçu comme une aide au montage ou au démontage de pièces de véhicule.
- Utilisez le vérin uniquement sur une surface plane et ferme pouvant supporter les charges spécifiées.
- Avant de commencer à travailler sur/sous un véhicule, assurez-vous que le véhicule est bien soulevé et sécurisé.
- N'ouvrez jamais les raccords à vis sous pression/charge.
- Assurez-vous que la charge est centrée sur le support.
- Abaissez complètement le vérin lors de l'ajout d'huile hydraulique. N'utilisez que de l'huile hydraulique de haute qualité, **JAMAIS** de liquide de frein, d'alcool, de glycérine, de produits de nettoyage, d'huile moteur, d'eau, d'huile contaminée ou d'autres liquides inappropriés.
- Le vérin de fosse hydraulique est sous pression et ne doit pas être ouvert avec force.

### Contrôle/inspection

- Avant la mise en service du vérin de fosse hydraulique, une inspection visuelle doit être faite pour déterminer les fuites, les dommages, les pièces desserrées, manquantes ou usées.
- Vérifiez régulièrement le niveau d'huile. Abaissez complètement le vérin lors de l'ajout d'huile hydraulique. Retirez le bouchon ; le niveau d'huile doit atteindre exactement l'ouverture. Rajoutez de l'huile hydraulique de haute qualité si nécessaire. Remplacez complètement l'huile chaque année.
- Chaque vérin de fosse hydraulique doit être vérifié immédiatement quand il a été surchargé ou soumis à un choc violent. Le contrôle doit être effectué par un spécialiste. Une inspection annuelle du vérin est recommandée. Les pièces défectueuses doivent être remplacées immédiatement. Si cela n'est pas possible, le vérin ne doit pas être remis en service.
- Lubrifiez régulièrement toutes les pièces mobiles. Vérifiez régulièrement la présence de rouille, de fissures et de corrosion sur le vérin. Nettoyez les zones touchées avec un chiffon huileux.
- S'il est nécessaire de mettre au rebut le vérin, l'huile doit être vidangée et correctement éliminée ; veuillez recycler les pièces restantes du vérin.


## Assemblage

Le vérin de fosse hydraulique est livré démonté et doit être assemblé avant sa première utilisation.

Contenu de la livraison :

- 1 panier/support de levage
  - 2 pieds/supports pour roues
  - 1 corps du vérin de fosse hydraulique
  - 4 éléments de roues
1. Vérifiez les pièces livrées avant l'assemblage. Le vérin ne doit présenter aucun dommage de transport, la livraison doit être complète.
  2. Fixez les quatre éléments de roues aux deux pieds. Pour ce faire, utilisez les vis à écrou borgne et les rondelles fournies (Fig. 1).
  3. Fixez ensuite les deux pieds sous le corps de la pompe avec les vis Allen et les rondelles sans serrer les vis.
  4. Avant de serrer les vis, vérifiez que l'arbre est parfaitement vertical. Ceci est important pour que le vérin soit sécurisé et que toutes les roues reposent complètement sur le sol.
  5. Placez le support sur l'extrémité supérieure de l'arbre, desserrez la vis (Fig. 2, orifice de remplissage d'huile) pour que l'air puisse s'échapper, et soulevez le vérin sans charge. Appuyer sur la pédale pendant que la vis est serrée endommagera la pompe hydraulique. La vérin ne pourra alors plus être utilisée. Après avoir abaissé le vérin, il est maintenant prêt à être utilisé.

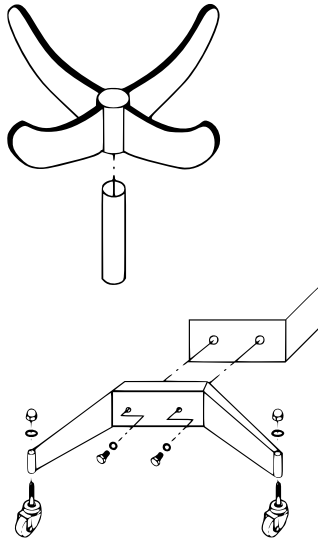
### ATTENTION :

- Lors de l'utilisation du vérin, respectez toujours la capacité de charge spécifiée.
- Le déplacement de la charge soulevée avec le vérin n'est autorisé que sur de courtes distances et uniquement lorsque le vérin est en bas, avec l'arbre complètement rétracté (Fig. 5). Pendant le déplacement, il faut vérifier que la charge soulevée est stable et ne peut pas tomber.
- Ne surchargez pas l'appareil. Une surcharge peut gravement endommager le vérin, entraîner des blessures corporelles et des dommages matériels.
- Des positionneurs spéciaux doivent être utilisés pour déplacer d'autres composants (p. ex. les essieux arrière, etc.).
- Avant de commencer la réparation, il faut s'assurer que le véhicule est solidement soutenu et ne peut pas basculer de la plate-forme élévatrice lorsque la charge est retirée (changement du centre de gravité du véhicule !).
-  Il faut s'assurer que la charge est centrée sur le vérin. Les charges qui ne sont pas centrées peuvent faire basculer ou endommager le vérin et causer des dommages matériels et des blessures corporelles.
- Le vérin est conçu pour être utilisé sur un sol plat pouvant supporter la charge soulevée. L'installation du cric de vitesse sur un sol irrégulier et souple peut entraîner la chute de la charge soulevée et provoquer de fortes vibrations (Fig. 5).
- Le non-respect de ces instructions peut entraîner la chute de la charge soulevée et l'endommagement du vérin, ce qui causerait des blessures corporelles ou des dommages matériels.

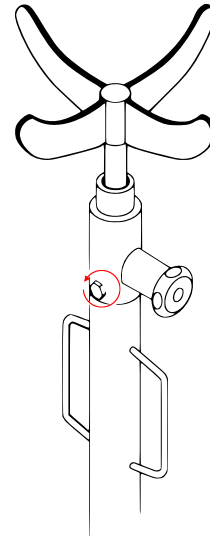
## Opération

- Lever : Actionnez la pédale de la pompe du cylindre avec le pied.
- Descendre : Tournez la poignée latérale (Fig. 4) en sens antihoraire pour descendre le vérin.

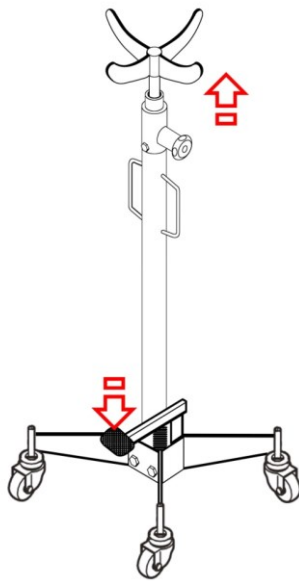
**Figures**



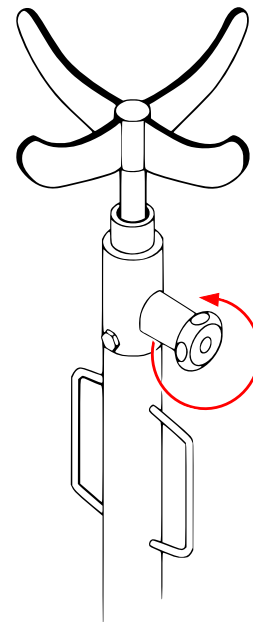
**Figure 1**



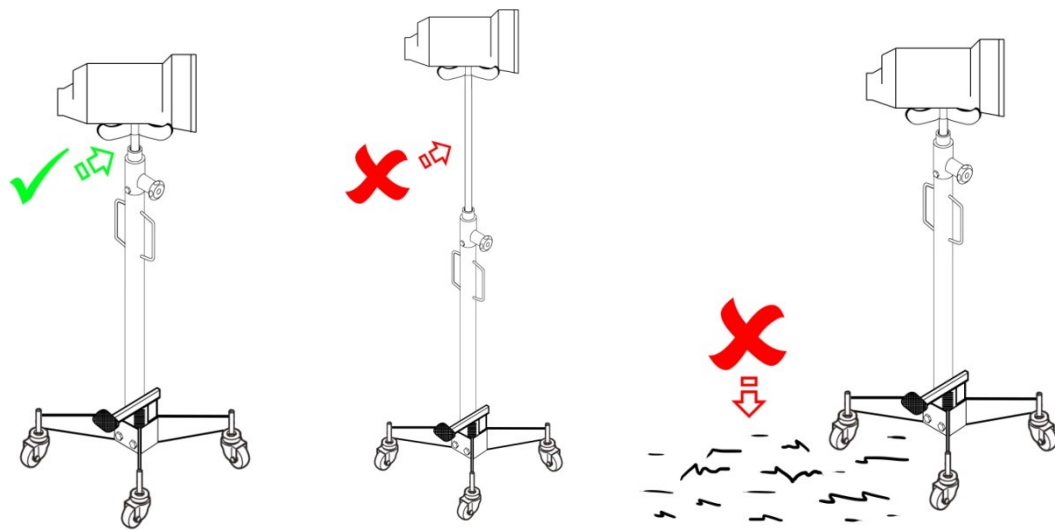
**Figure 2**



**Figure 3**

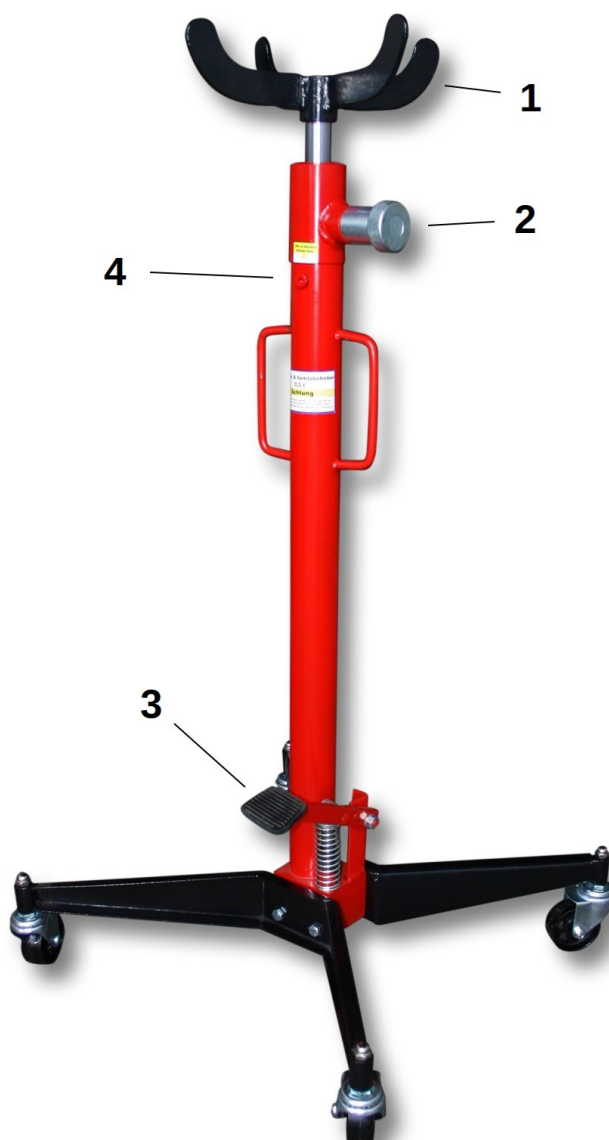


**Figure 4**



**Figure 5**

## Liste des pièces



| Nº | Dénomination                     | Nº | Dénomination                   |
|----|----------------------------------|----|--------------------------------|
| 1  | Panier/support/partie supérieure | 3  | Pédale                         |
| 2  | Roue à main                      | 4  | Orifice de remplissage d'huile |

## Guide rapide

- Ouvrez l'orifice de remplissage d'huile (4) avant utilisation pour désaérer le vérin.
- Pour monter le vérin : appuyez plusieurs fois sur la pédale (3) avec votre pied jusqu'à ce que la hauteur désirée soit atteinte.
- Pour abaisser : tournez la roue à main (2) vers la gauche et maintenez-la jusqu'à ce que la hauteur désirée soit atteinte, puis relâchez-la simplement.
- La charge doit reposer uniformément sur le support (1).



## Fonctions des différentes têtes

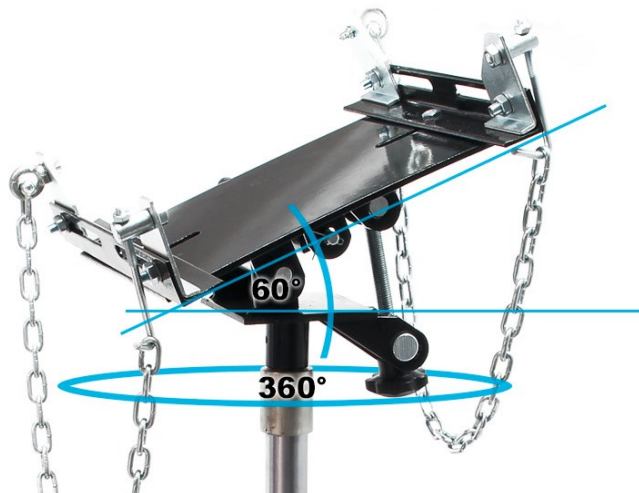
62420

Le support en forme de couronne a un coussin en caoutchouc et est donc particulièrement approprié comme zone de stockage sécurisée pour les travaux effectués sous une voiture.



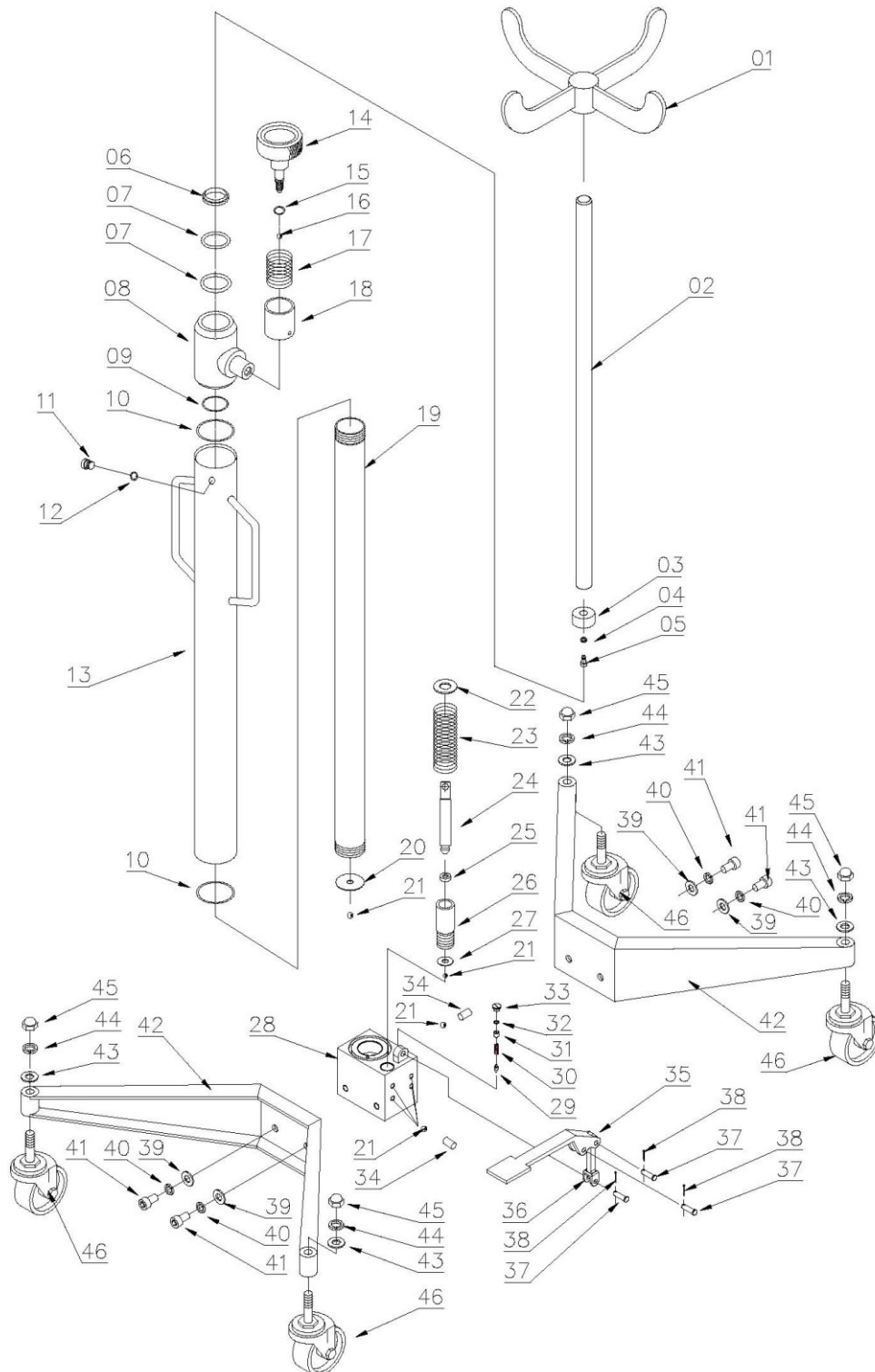
62421

La plaque de support robuste peut être adaptée à tout type de boîte de vitesses. Elle peut même être tournée à 360° et inclinée jusqu'à 60°. Les chaînes de sécurité assurent plus de sécurité et de stabilité.



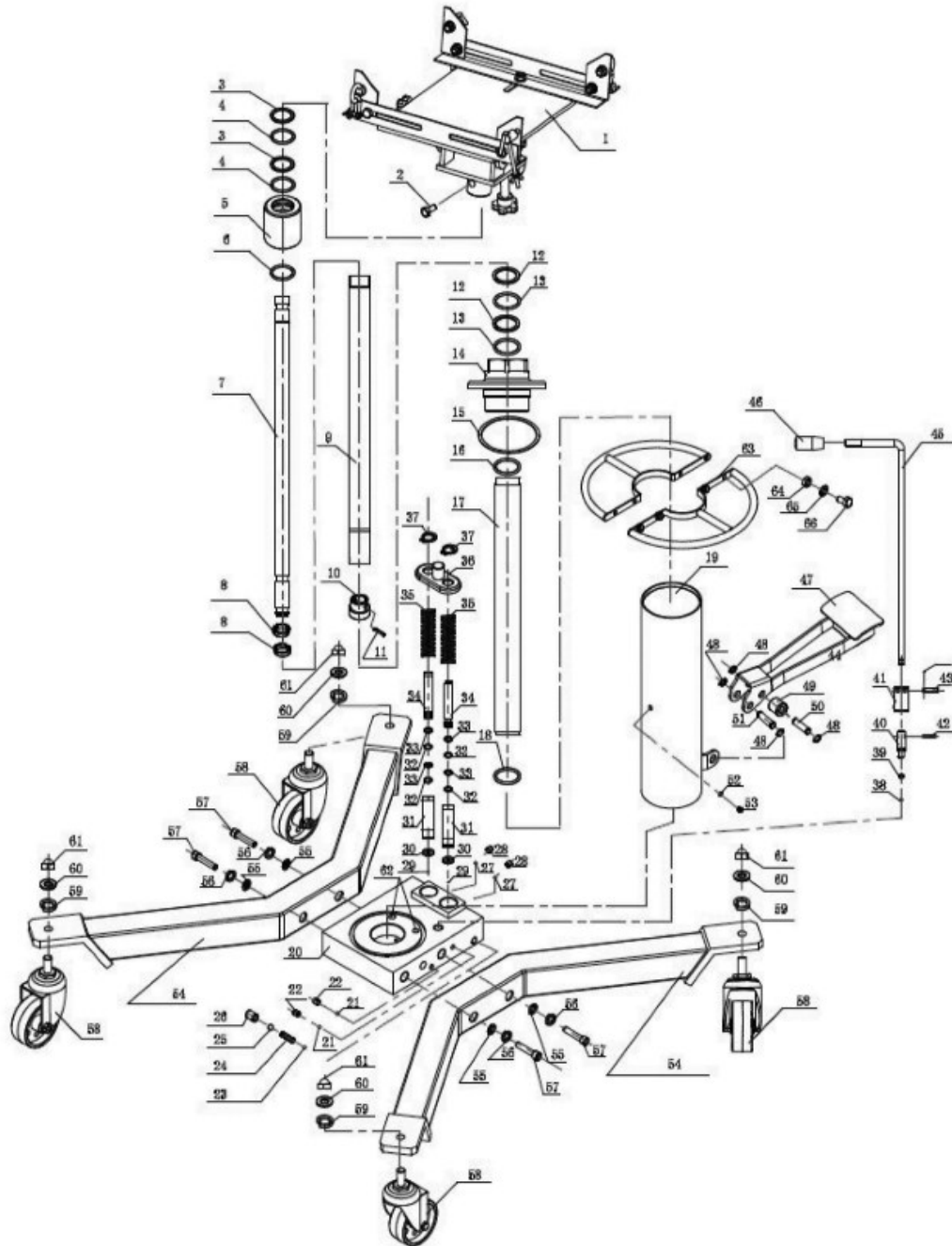
**Vues éclatées et liste des pièces**

62420

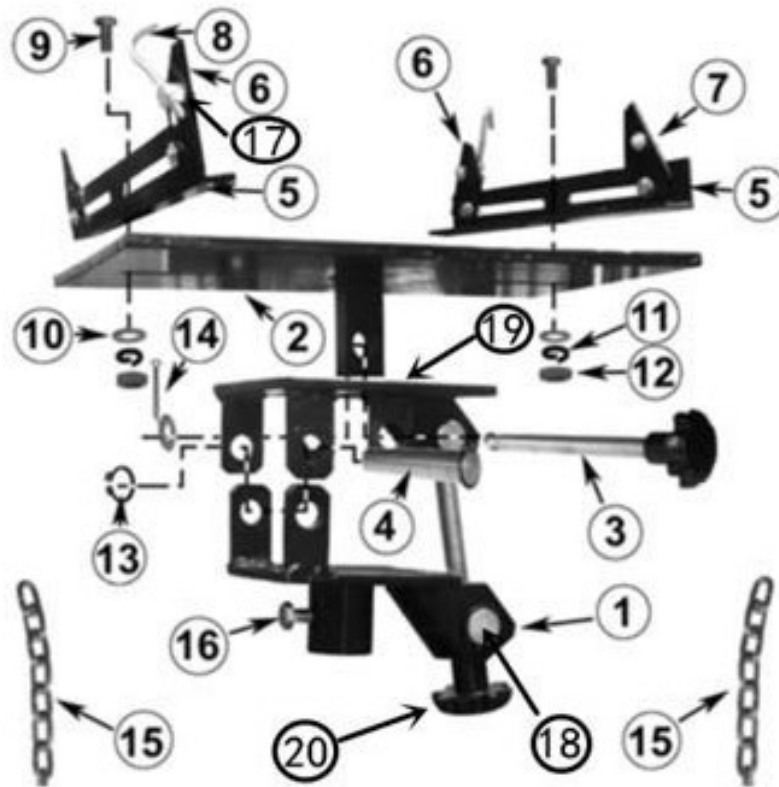


| <b>No</b> | <b>Dénomination</b>   | <b>Qté</b> | <b>No</b> | <b>Dénomination</b>         | <b>Qté</b> |
|-----------|-----------------------|------------|-----------|-----------------------------|------------|
| 1         | Admission             | 1          | 24        | Piston                      | 1          |
| 2         | Tige de piston        | 1          | 25        | Joint torique               | 1          |
| 3         | Tête de piston        | 1          | 26        | Unité de la pompe           | 1          |
| 4         | Rondelle de ressort   | 1          | 27        | Rondelle                    | 1          |
| 5         | Vis à tête hexagonale | 1          | 28        | Pompe corporelle de base    | 1          |
| 6         | Bague de recouvrement | 1          | 29        | Sphère                      | 1          |
| 7         | Joint torique         | 2          | 30        | Ressort                     | 1          |
| 8         | Joint torique         | 1          | 31        | Écrou                       | 1          |
| 9         | Capuchon de fermeture | 1          | 32        | Joint torique               | 1          |
| 10        | Joint torique         | 1          | 33        | Vis                         | 1          |
| 11        | Joint torique         | 1          | 34        | Douille                     | 1          |
| 12        | Vis                   | 1          | 35        | Pédale                      | 1          |
| 13        | Joint torique         | 1          | 36        | Admission de la pédale      | 1          |
| 14        | Vis de verrouillage   | 1          | 37        | Tige                        | 3          |
| 15        | Anneau d'étanchéité   | 1          | 38        | Goupille                    | 3          |
| 16        | Ressort à torsion     | 1          | 39        | Rondelle                    | 4          |
| 17        | Ressort en métal      | 1          | 40        | Rondelle de ressort         | 4          |
| 18        | Tête de cylindre      | 1          | 41        | Boulon à douille hexagonale | 4          |
| 19        | Cylindre              | 1          | 42        | Glissière                   | 2          |
| 20        | Rondelle              | 1          | 43        | Rondelle                    | 4          |
| 21        | Sphère                | 3          | 44        | Rondelle de ressort         | 4          |
| 22        | Rondelle              | 1          | 45        | Capuchon d'écrou            | 4          |
| 23        | Ressort               | 1          | 46        | Roues                       | 4          |

62421



| <b>Nº</b> | <b>Dénomination</b>       | <b>Qté</b> | <b>Nº</b> | <b>Dénomination</b>         | <b>Qté</b> |
|-----------|---------------------------|------------|-----------|-----------------------------|------------|
| 1         | Plaque de support         | 1          | 34        | Piston de pompe             | 2          |
| 2         | Vis                       | 1          | 35        | Ressort de pédale           | 2          |
| 3         | Rondelle en nylon         | 2          | 36        | Logement de ressort         | 1          |
| 4         | Joint torique             | 2          | 37        | Rondelle élastique          | 2          |
| 5         | Douille                   | 1          | 38        | Élément sphérique d'acier   | 1          |
| 6         | Joint torique             | 1          | 39        | Joint torique               | 1          |
| 7         | Tige de piston            | 1          | 40        | Vanne de retour d'huile     | 1          |
| 8         | Segment de piston         | 2          | 41        | Couvercle de vanne          | 1          |
| 9         | Cylindre intérieur        | 1          | 42        | Axe embrochable             | 1          |
| 10        | Base de cylindre          | 1          | 43        | Axe embrochable             | 1          |
| 11        | Boulon de piston          | 1          | 44        | Goupille                    | 1          |
| 12        | Rondelle en nylon         | 2          | 45        | Retour d'huile              | 1          |
| 13        | Joint torique             | 2          | 46        | Couvercle de retour d'huile | 1          |
| 14        | Couvercle de protection   | 1          | 47        | Pédale                      | 1          |
| 15        | Rondelle en nylon         | 1          | 48        | Anneau d'arrêt              | 4          |
| 16        | Joint torique             | 1          | 49        | Palier                      | 1          |
| 17        | Cylindre extérieur        | 1          | 50        | Goupille de connexion       | 1          |
| 18        | Rondelle                  | 1          | 51        | Goupille de connexion       | 1          |
| 19        | Boîtier                   | 1          | 52        | Joint torique               | 1          |
| 20        | Socle                     | 1          | 53        | Vis                         | 1          |
| 21        | Élément sphérique d'acier | 2          | 54        | Pied                        | 1          |
| 22        | Vis d'arrêt               | 2          | 55        | Rondelle M16                | 2          |
| 23        | Élément sphérique d'acier | 1          | 56        | Rondelle élastique M16      | 4          |
| 24        | Ressort                   | 1          | 57        | Vis M16×80                  | 4          |
| 25        | Joint                     | 1          | 58        | Roue dirigeable             | 4          |
| 26        | Vis d'arrêt               | 1          | 59        | Rondelle élastique M12      | 4          |
| 27        | Élément sphérique d'acier | 2          | 60        | Rondelle M12                | 4          |
| 28        | Vis d'arrêt               | 2          | 61        | Écrou borgne                | 4          |
| 29        | Élément sphérique d'acier | 2          | 62        | Joint torique               | 2          |
| 30        | Rondelle                  | 2          | 63        | Anneau d'étanchéité         | 2          |
| 31        | Cylindre de pompe         | 2          | 64        | Écrou M8×30                 | 2          |
| 32        | Joint torique             | 2          | 65        | Rondelle M8                 | 2          |
| 33        | Rondelle en nylon         | 2          | 66        | Vis M8                      | 2          |



| N° | Dénomination           | Qté | N° | Dénomination           | Qté |
|----|------------------------|-----|----|------------------------|-----|
| 1  | Cadre de montage       | 1   | 11 | Rondelle élastique     | 2   |
| 2  | Plaque de support      | 1   | 12 | Écrou                  | 2   |
| 3  | Vis du bouton tournant | 1   | 13 | Circlip                | 1   |
| 4  | Boulon                 | 1   | 14 | Goupille de blocage    | 1   |
| 5  | Barre latérale         | 2   | 15 | Chaîne                 | 2   |
| 6  | Plaque de support      | 4   | 16 | Vis                    | 1   |
| 7  | Boulon à œil           | 2   | 17 | Support de chaîne      | 2   |
| 8  | Crochet de chaîne      | 2   | 18 | Goupille               | 2   |
| 9  | Vis                    | 2   | 19 | Support de plaque      | 1   |
| 10 | Rondelle               | 2   | 20 | Vis du bouton tournant | 1   |

Avis important :

Toute reproduction et toute utilisation à des fins commerciales, même partielle de ce mode d'emploi, ne sont autorisées qu'avec l'accord préalable de la société WITec Wildanger Technik GmbH.