

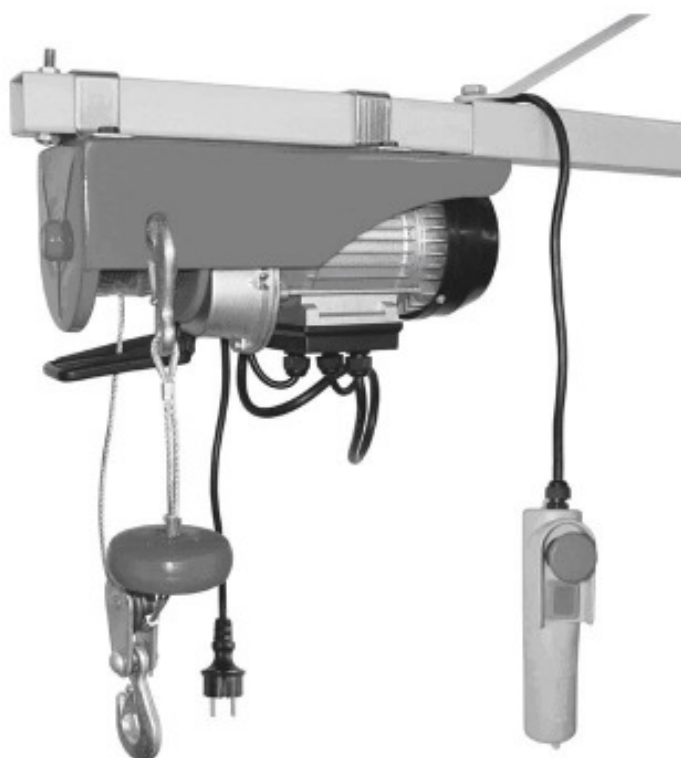


Modd.

EH 100/200 A mt18

EH 200/400 A mt18

EH400/800 A mt25



Linea paranchi

ITALIANO

Manuale d'uso..... 2-6



INFORMAZIONI GENERALI SUL PRODUTTORE

Attiva da quasi 50 anni nel settore delle macchine della lavorazione del legno, Compa Tech. si è specializzata da oltre venticinque anni alla produzione di troncatrici e rappresenta l'unica impresa che può vantare una specializzazione così marcata e una gamma di modelli tanto estesa e qualificata.

La COMPA TECH. S.r.l. non potrà essere ritenuta responsabile degli eventuali danni che risulteranno da un utilizzo non descritto in questo manuale o da una manutenzione effettuata non correttamente.

Tutti i diritti sono riservati a COMPA TECH. S.r.l.

Per qualsiasi necessità o consiglio d'uso, rivolgetevi al concessionario di zona.

Per ogni esigenza di corrispondenza scritta o telefonica col Concessionario o con COMPA TECH. S.r.l. riguardanti la macchina è necessario fornire le seguenti informazioni:

- Modello accessorio
- Nominativo del Concessionario presso il quale è stato acquistato
- Descrizione dell'eventuale difetto riscontrato
- Descrizione del tipo di lavorazione eseguita
- Ore di utilizzo giornaliere

Inviare a: COMPA TECH. S.r.l.
Via del Passatore, 188
41011 CAMPOGALLIANO (MO) ITALY
Tel: (+39) 059-527887
Fax: (+39) 059-527889
E-mail: info@compasaw.com
Http: //www.compasaw.com

INDICE

INFORMAZIONI GENERALI	2
1. GENERALITÀ SUL MANUALE	3
1.1. PRIME AVVERTENZE DI SICUREZZA	3
1.2. GARANZIA	3
2. AVVERTENZE DI SICUREZZA	4
2.1. AVVERTENZE SUL TRASPORTO	4
2.2. AVVERTENZE SULLA INSTALLAZIONE	4
2.3. DISPOSITIVI DI PROTEZIONE INDIVIDUALE	4
2.4. AVVERTENZE PER UN USO CORRETTO	4
2.5. AVVERTENZE PER UNA MANUTENZIONE	4
CORRETTA DEL PRODOTTO	5
3. INFORMAZIONI TECNICHE	5
4. TRASPORTO	5
5. INSTALLAZIONE	5
6. MANUTENZIONE	5
7. SMALTIMENTO	6
CENTRI ASSISTENZA	(www.compasaw.com)

1. GENERALITÀ SUL MANUALE

Questo manuale è composto di 3 macro parti.

- La prima parte fornisce informazioni relative al costruttore e struttura del manuale.
- La seconda parte contiene informazioni generali sulla sicurezza che devono essere lette assolutamente prima di iniziare qualsiasi operazione sulla macchina.
- La terza ed ultima parte contiene istruzioni specifiche sul modello con ulteriori informazioni di sicurezza specifiche del prodotto.



Tutte e 3 le sezioni di questo manuale devono essere lette attentamente prima di iniziare qualsiasi attività.

Tipologia delle informazioni:



NOTE: Questo simbolo evidenzia le informazioni tecniche giudicate importanti per l'uso efficace del prodotto.



AVVERTENZE: Questo simbolo evidenzia le informazioni tecniche giudicate importanti per non danneggiare in prima battuta il prodotto ed eventualmente compromettere la sicurezza dell'operatore.



ATTENZIONE! Questo simbolo evidenzia le informazioni tecniche giudicate importanti per la salvaguardia dell'operatore.

1.1. PRIME AVVERTENZE DI SICUREZZA



ATTENZIONE! Il mancato rispetto di una qualsiasi prescrizione contenuta in questo manuale genera un incremento delle probabilità di incidente.



ATTENZIONE! Controllare per il modello specifico di prodotto la sussistenza o meno di rischi residui prima di iniziare ad adoperare la macchina.



ATTENZIONE! Qualsiasi operazione manutentiva non contenuta in questo manuale non deve essere eseguita dall'utilizzatore ma deve essere eseguita da personale espressamente autorizzato dal costruttore. Non è una dimenticanza ma una scelta dovuta alla delicatezza e ripercussione che quella operazione potrebbe avere sulla sicurezza del prodotto.



ATTENZIONE! Qualsiasi modalità d'uso non prevista in questo manuale non deve essere eseguita dall'utilizzatore. Non è una dimenti-

canza ma una scelta dovuta alla pericolosità che quella operazione potrebbe avere sulla sicurezza dell'operatore.



ATTENZIONE! Il mancato rispetto delle prescrizioni contenute in questo manuale esonera il costruttore da qualsiasi responsabilità in caso di incidente.

1.2. GARANZIA

Il prodotto è garantito per un periodo di mesi **24** a partire dalla data dello scontrino di acquisto e di mesi **12** a partire dalla data della fattura di acquisto. Essa consiste nella sostituzione gratuita di tutte le parti meccaniche che presentano difetti di materiale o fabbricazione. Inoltre non sono coperti i guasti o difetti dovuti a fattori esterni, errori di manutenzione, utilizzo improprio del prodotto, uso della stessa in condizioni di sovraccarico, usura naturale, errori di montaggio o altre cause a noi non imputabili. La spedizione del materiale in sostituzione è intesa franco nostro stabilimento. Il prodotto reso, anche se in garanzia, dovrà essere spedito porto franco. Al momento della consegna occorre controllare le condizioni del prodotto, verificando soprattutto i seguenti punti:

- Buono stato dei dispositivi di manovra.
- Buono stato dei dispositivi di regolazione e bloccaggio.

2. AVVERTENZE DI SICUREZZA

2.1. AVVERTENZE SUL TRASPORTO



ATTENZIONE! prima di iniziare il trasporto leggere attentamente tutte le informazioni sui pesi e sulla modalità di sollevamento dei prodotti.

2.2. AVVERTENZE SULLA INSTALLAZIONE



ATTENZIONE! prima di procedere con la installazione del prodotto leggere tutte le informazioni relative a questa operazione.

- Rispettare scrupolosamente gli spazi di manovra minimi stabiliti dal costruttore per il modello specifico di prodotto.
- Rispettare scrupolosamente l'ergonomia dell'utilizzo.
- Nei dintorni del prodotto il pavimento deve essere pulito e privo di asperità. La caduta dell'operatore in corrispondenza della macchina potrebbe avere conseguenze molto gravi.
- Avere cura di scegliere una zona adeguatamente illuminata.

Le Vs. prese di corrente debbono corrispondere alle norme di sicurezza. In caso non siano idonee, fatele controllare da un elettricista specializzato.

La spina della vostra presa di corrente deve essere obbligatoriamente collegata a terra ed il Vs. impianto elettrico deve essere munito di interruttore magnetotermico (imp. Salvavita bipolare).

2.3. DISPOSITIVI DI PROTEZIONE INDIVIDUALI

E' obbligatorio utilizzare:

- Guanti da lavoro per manipolazione material ed utensili.
- Occhiali di protezione (D.L. no 277 del 15.05.91 e direttive 80/605 e 88/642 CEE).
- Cuffie, tappi, o cascoantirumore.

2.4. AVVERTENZE PER UN USO CORRETTO DEL PRODOTTO



ATTENZIONE! controllare la conformità del prodotto alle caratteristiche contenute nel manuale. Qualsiasi carenza di equipaggiamento (rispetto al manuale o ai documenti di vendita) deve essere immediatamente segnalata al costruttore. In queste condizioni è vietato l'uso del prodotto.



ATTENZIONE! controllare la conformità del prodotto alle caratteristiche contenute nel manuale, La presenza di danneggiamenti di qualsiasi tipo presenti sul prodotto devono essere segnalati al costruttore. E' vietato l'uso del prodotto in queste condizioni.



ATTENZIONE! prima di iniziare a lavorare sul prodotto l'operatore deve essere correttamente istruito da personale esperto e sensibilizzato al rispetto di tutte le informazioni contenute in questo manuale. Questo manuale deve essere sempre nella disponibilità dell'operatore.



ATTENZIONE! non rimuovere nessuna protezione di sicurezza.



ATTENZIONE! l'abbigliamento dell'operatore deve essere consono al tipo di lavoro ed in particolare: Non deve portare oggetti pendenti in corrispondenza dei polsi e del collo (bracciale, catenine, sciarpe e qunat'altro). E' concreto il rischio di trascinarsi ed impigliamento.



ATTENZIONE! dispositivi di sicurezza o parti danneggiate devono essere riparati o sostituiti da un centro assistenza qualora nelle istruzioni d'uso non siano date indicazioni diverse. (www.compasaw.com)

- Tenere sempre in ordine il posto di lavoro. Disordine sul posto di lavoro comporta pericolo di incidenti.
- Durante una qualsiasi lavorazione l'operatore non deve distrarsi. Una distrazione potrebbe provocare un incidente. Fate attenzione a quello che state facendo, procedete con cautela. Non continuare a lavorare se si è stanchi.
- Non lasciate mai l'apparecchio in funzione non sorvegliato in presenza di bambini.
- Non tirare il cavo elettrico per disinserire la spina.
- Proteggere la macchina dalle basse temperature.



ATTENZIONE! Se la macchina non riesce a sollevare un peso, non insistere tenendo premuto il pulsante di sollevamento, significa che il peso è superiore alla portata massima dell'apparecchio.



ATTENZIONE! Non smontare mai la macchina quando è ancora in funzione e nè con la spina ancora inserita.

- Non usare la macchina in caso di pioggia o di temporali.



ATTENZIONE! Non sostare sotto i carichi sospesi.



Prima di iniziare il lavoro verificare accuratamente che il cavo d'acciaio sia avvolto correttamente sul rocchetto con un passo uguale al diametro del cavo (fig. 1).



ATTENZIONE! Rispettare il carico massimo scritto sul paranco e **NON** sul gancio.

- Lasciare almeno 3 giri di filo sul rocchetto per non forzare sull'attacco del cavo.
- Non mettere sul rocchetto più di 15m di cavo per non incorrere in pericolo.
- Se il cavo di acciaio è usurato, si deve cambiarlo solo con un cavo con le stesse caratteristiche e prodotto da un'officina autorizzata.
- Prima di iniziare il lavoro verificare la funzionalità degli interruttori.



È normale che durante la discesa di un carico, se si arresta il paranco, per forza d'inerzia il peso discenda ancora per qualche centimetro.



ATTENZIONE! Il paranco non ha nessun protettore termico nel motore elettrico (per evitare una ripartenza improvvisa e non voluta) pertanto quando non riesce a sollevare dei pesi non insistere ma lasciare raffreddare il motore.

2.5. AVVERTENZE PER UNA MANUTENZIONE CORRETTA DEL PRODOTTO



Utilizzare come ricambi solo ed esclusivamente materiali originali acquistati presso rivenditori autorizzati dal costruttore.

- Rispettare rigorosamente la tempistica prevista dal costruttore per le manutenzioni.
- Le operazioni manutentive riportate nel manuale devono essere eseguite da personale qualificato e preparato. È condizione necessaria per una corretta esecuzione delle informazioni contenute in questo manuale.

3. INFORMAZIONI TECNICHE

Ci congratuliamo con Voi per l'ottima scelta, il Vostro nuovo utensile elettrico è prodotto sulla base standard di qualità e affidabilità molto alti, questo vi garantirà rendimento e sicurezza per lungo tempo.

Elenco dei componenti separati del prodotto:

- Manuale istruzioni

4. TRASPORTO

Essendo l'utensile di dimensioni contenute, può facilmente essere sollevato e trasportato a braccia prendendo l'imballo per le apposite maniglie, oppure tramite l'ausilio di un comune carrello portapacchi.



Nel caso di stoccaggio o movimentazione della macchina occorre prestare la massima attenzione al pittogramma riportato nell'imballo medesimo. Esso indica il massimo numero di elementi impilabili in piena sicurezza. Nel caso di trasporto su camion o altri mezzi analoghi, assicurarsi che l'imballo sia saldamente fissato onde evitare ribaltamenti. Evitare urti e sollecitazioni al fine di salvaguardare il perfetto funzionamento della macchina e l'incolumità delle persone circostanti.

5. INSTALLAZIONE

La "versione base" del paranco è dotata di un sistema di attacco a staffe con un disegno speciale per l'aggancio dei tubi (fig. 2).

Dopo aver controllato che le caratteristiche di corrente alla presa (volt-herz) siano quelle riportate e prescritte nella targhetta nel fianco della macchina, potete inserire le spina.

Nel caso si renda necessario l'uso di un prolungamento del cavo, è fondamentale rispettare le indicazioni riportate qui sotto:

- Per una prolunga lunga fino a 20 mt la sezione del cavo elettrico deve essere di 1,5 mm.
- Per una prolunga lunga da 20 mt a 50 mt la sezione del cavo elettrico deve essere di 2,5 mm.

6. MANUTENZIONE

- Controllare giornalmente che il cavo d'acciaio sia in buone condizioni (fig. 3).
- Controllare giornalmente il serraggio delle viti che fissano le staffe ed il riduttore.
- Controllare giornalmente lo stato ed il serraggio dei dadi dei morsetti di bloccaggio cavo d'acciaio.
- Controllare 1 volta a settimana la funzionalità dell'interruttore arresto motore e dell'interruttore pulsantiera.

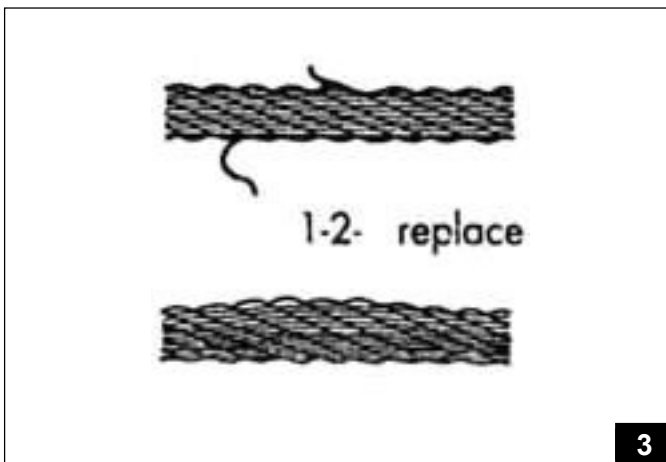
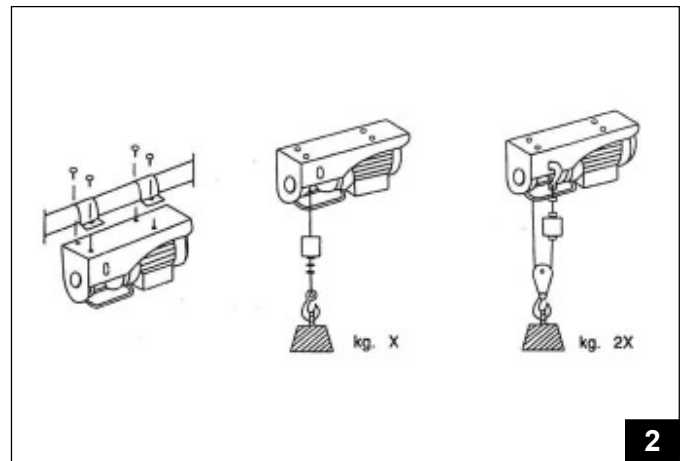
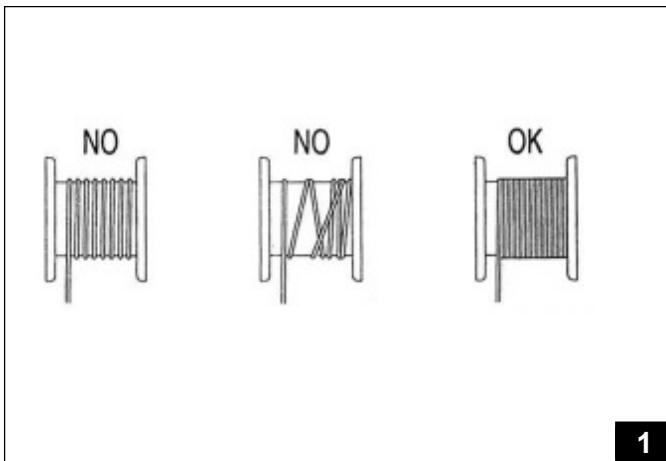
7. SMALTIMENTO

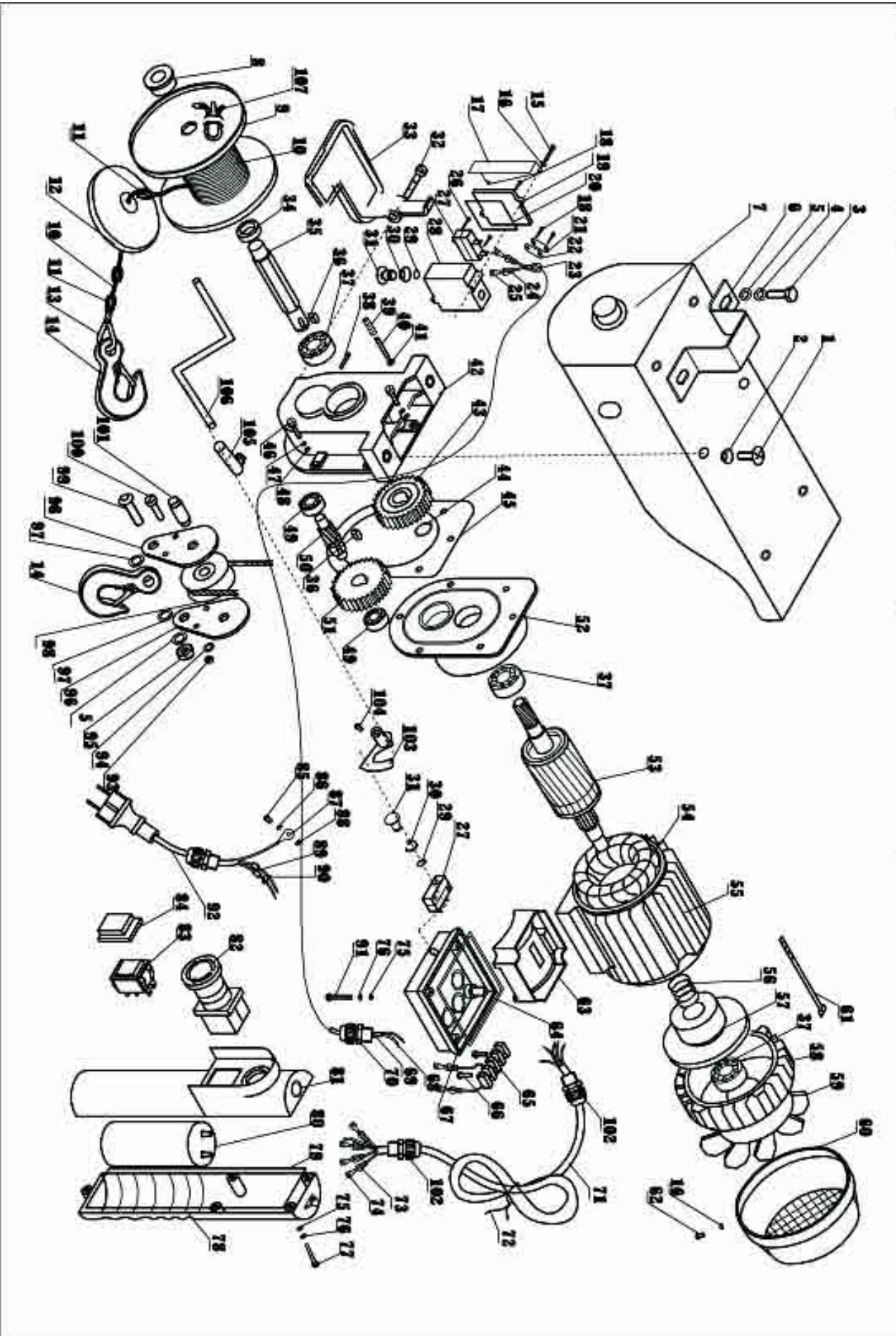


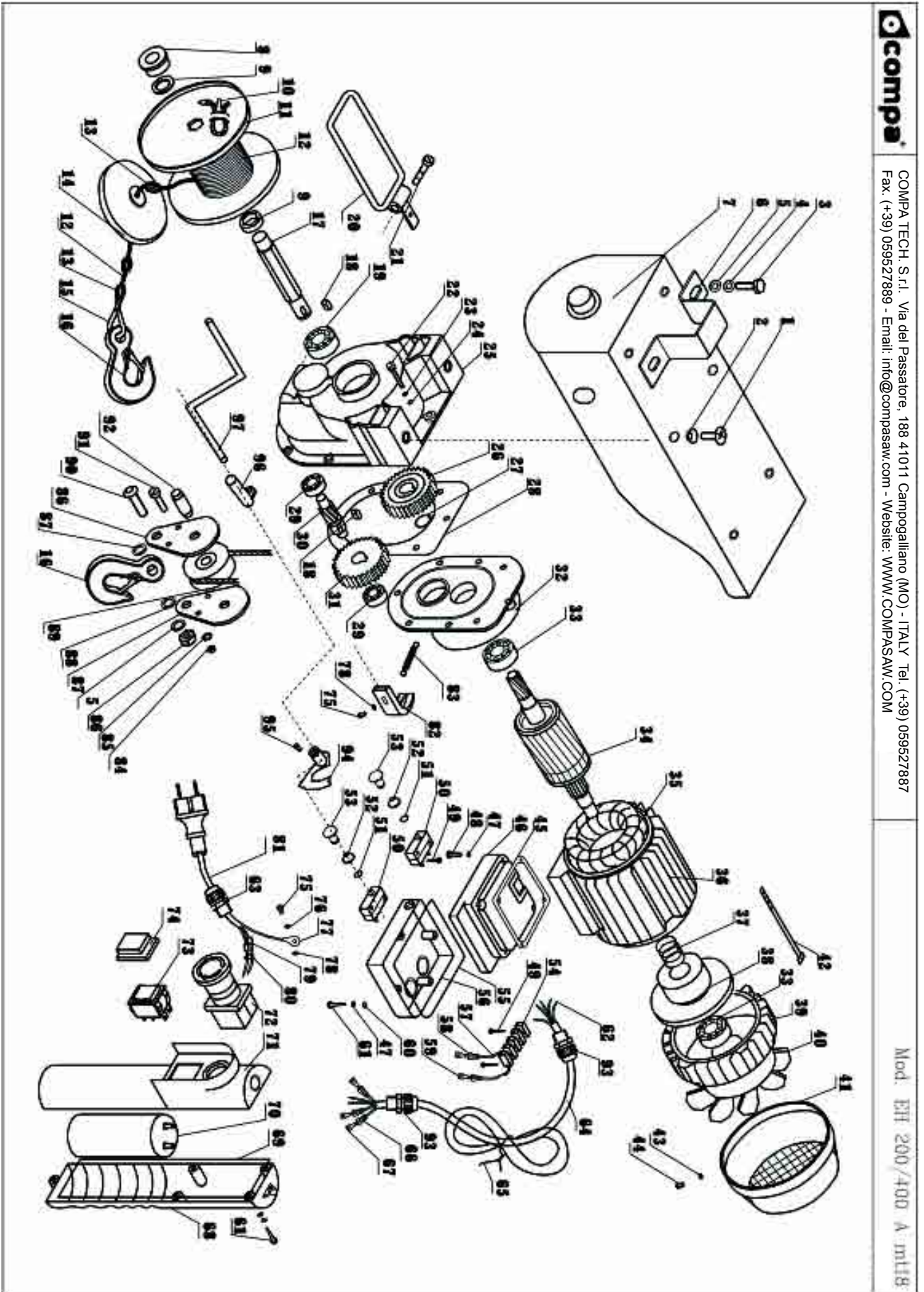
Una volta cessata l'attività operativa del cavalletto lo smaltimento deve avvenire tramite un normale centro di raccolta RAE.

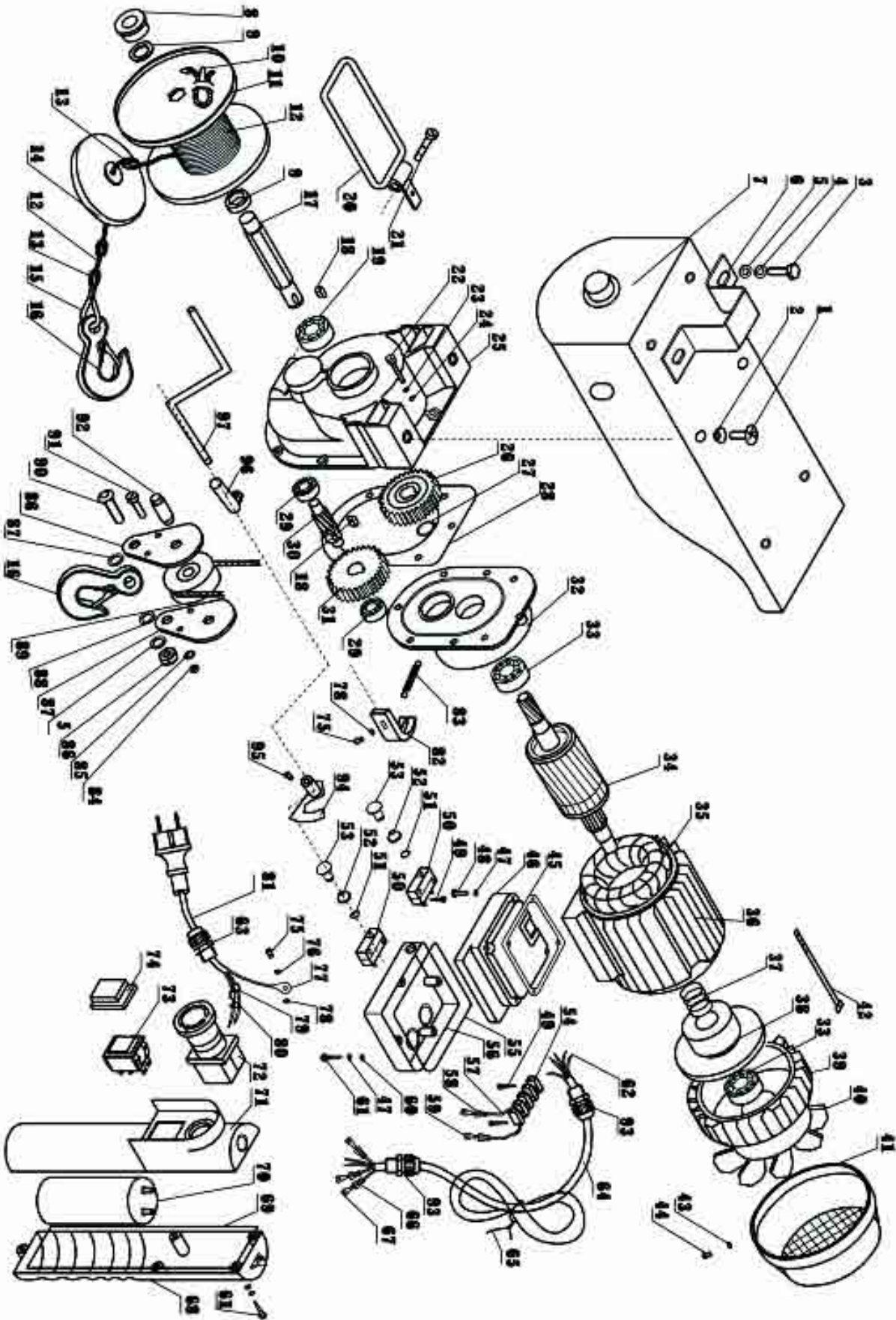
dati tecnici

Mod.	EH 100/200 A mt18		EH 200/400 A mt18		EH 400/800 A mt18	
Motore / Motor	220/230V – 50Hz 500 W		220/230V – 50Hz 1000 W		220/230V – 50Hz 1200 W	
Metodo d'uso / Method of use	Tiro singolo	Tiro doppio	Tiro singolo	Tiro doppio	Tiro singolo	Tiro doppio
Portata / Rated lifting weight	100 Kg	200 Kg	200 Kg	400 Kg	400 Kg	800 Kg
Velocità di sollevamento / Lifting speed	10 m/min	5 m/min	10 m/min	5 m/min	10 m/min	5 m/min
Altezza di sollevamento / Lifting height	18 m	9 m	18 m	9 m	18 m	9 m
Dimensioni / Size	36.3x30.2x24 cm		41.55x32.6x26.8 cm		44.5x32.6x26.8 cm	
Peso lordo-netto / Weight gross-net	23.4 / 22.4 Kg		35.8 / 34.8 Kg		41,5 / 40,5 Kg	











COMPACTECH. S.r.l.
Via Del Passatore, 188
41011 - CAMPOGALLIANO (MO) ITALY
Tel. 059.527887 - Fax 059.527889
E-mail: info@compasaw.com - <http://www.compasaw.com>