

Bedienungsanleitung

Rohrreinigungsgerät

51451



Abbildung ähnlich, kann je nach Modell abweichen

Bitte lesen und beachten Sie vor der Inbetriebnahme die Bedienungsanleitung und Sicherheitshinweise

Technische Änderungen vorbehalten!

Durch stetige Weiterentwicklungen können Abbildungen, Funktionsschritte und technische Daten geringfügig abweichen.

Die in diesem Dokument enthaltenen Informationen können sich jederzeit ohne vorherige Ankündigung ändern. Kein Teil dieses Dokuments darf ohne die vorherige schriftliche Einwilligung kopiert oder in sonstiger Form vervielfältigt werden. Alle Rechte bleiben vorbehalten.

Die WilTec Wildanger Technik GmbH übernimmt keine Haftung für eventuelle Fehler in diesem Benutzerhandbuch oder den Anschlussdiagrammen.

Obwohl die WilTec Wildanger Technik GmbH die größtmöglichen Anstrengungen unternommen hat, um sicherzustellen, dass dieses Benutzerhandbuch vollständig, fehlerfrei und aktuell ist, können Fehler nicht ausgeschlossen werden.

Sollten Sie einen Fehler gefunden haben oder uns einen Vorschlag zur Verbesserung mitteilen wollen, dann freuen wir uns darauf von Ihnen zu hören.

Schreiben Sie uns eine E-Mail an:

service@wiltec.info

oder verwenden Sie unser Kontaktformular:

<https://www.wiltec.de/contacts/>

Die aktuelle Version dieser Anleitung in mehreren Sprachen finden Sie in unserem Onlineshop unter:

<https://www.wiltec.de/docsearch>

Unsere Postadresse lautet:

WilTec Wildanger Technik GmbH
Königsbenden 12
52249 Eschweiler

Möchten Sie Waren abholen? Unsere Abholadresse lautet:

WilTec Wildanger Technik GmbH
Königsbenden 28
52249 Eschweiler

Um die Wartezeit zu verkürzen und eine zügige Abwicklung vor Ort zu gewährleisten, bitten wir Sie sich vorher kurz bei uns zu melden oder Ihre Bestellung über den Webshop zu tätigen.

E-Mail: service@wiltec.info

Tel: +49 2403 55592-0

Fax: +49 2403 55592-15

Für die Rücksendung Ihrer Ware zum Umtausch, zur Reparatur oder für andere Zwecke verwenden Sie bitte die folgende Adresse. Achtung! Um einen reibungslosen Ablauf Ihrer Reklamation oder Ihrer Rückgabe zu gewährleisten, kontaktieren Sie vor der Rücksendung unbedingt unser Service Team.

Retourenabteilung
WilTec Wildanger Technik GmbH
Königsbenden 28
52249 Eschweiler

E-Mail: **service@wiltec.info**

Tel: +49 2403 55592-0

Fax: (+49 2403 55592-15)

Einleitung

Vielen Dank, dass Sie sich zum Kauf dieses Qualitätsproduktes entschieden haben. Um das Verletzungsrisiko zu minimieren, bitten wir Sie, stets einige grundlegende Sicherheitsvorkehrungen zu treffen, wenn Sie dieses Produkt verwenden. Bitte lesen Sie diese Bedienungsanleitung sorgfältig durch und vergewissern Sie sich, dass Sie sie verstanden haben.

Bewahren Sie diese Bedienungsanleitung gut auf.

Einsatzgebiete

Das **mobile Profi-Rohrreinigungsggerät** findet seine Einsatzgebiete nicht nur in Industrie und Werkstatt, sondern auch im privaten Bereich. Verunreinigte oder verstopfte Rohre in Haushalt, Hotel, Gastronomie, kommunalen Einrichtungen und vielem mehr können fachmännisch und schnell gereinigt werden. Das Gerät wird mit 390 W elektrisch betrieben und hat Rechts- bzw. Linkslauf, der über einen Schalter einstellbar ist; Netzspannung 230 V, 400 $\frac{U}{\text{min}}$.

Sicherheitshinweise



ACHTUNG! Beim Gebrauch von Elektrowerkzeugen sind zum Schutz vor Stromschlag, Verletzungs- und Brandgefahr folgende grundsätzliche Sicherheitsmaßnahmen zu beachten. Lesen Sie alle diese Hinweise, bevor Sie dieses Elektrowerkzeug benutzen, und bewahren Sie die Sicherheitshinweise gut auf!

Elektrische Sicherheit

- Verwenden Sie immer einen geerdeten Stromanschluss mit der richtigen Netzspannung. Die entsprechende Netzspannung finden Sie auf dem Typenschild. Falls Sie Zweifel haben, ob der Anschluss geerdet ist, lassen Sie ihn durch einen qualifizierten Fachmann überprüfen. Benutzen Sie niemals ein schadhaftes Stromkabel.
- Öffnen Sie dieses Gerät nicht in feuchter oder nasser Umgebung oder wenn Sie selber nass sind und schützen Sie ihn vor direkter Sonneneinstrahlung.
- Stellen Sie das Gerät an einem geschützten Ort auf, so dass niemand auf Kabel treten, über sie fallen und/oder sie beschädigen kann. Sorgen Sie darüber hinaus für ausreichende Kühlung durch die Umgebungsluft und vermeiden Sie Wärmeansammlung.
- Ziehen Sie vor der Reinigung dieses Geräts den Netzstecker und benutzen Sie zur Reinigung nur ein feuchtes Tuch. Vermeiden Sie den Einsatz von Putzmitteln und achten Sie darauf, dass keine Flüssigkeit in das Gerät eindringt.
- Überlasten Sie Ihr Elektrowerkzeug nicht. Es arbeitet besser und sicherer, wenn es eingesetzt nur wie vorgesehen wird.
- Verwenden Sie das Kabel nicht für Zwecke, für die es nicht bestimmt ist. Ziehen Sie den Stecker nicht am Kabel aus der Steckdose und tragen Sie das Gerät nicht am Kabel. Schützen Sie das Kabel vor Hitze, Öl und scharfen Kanten.
- Ziehen Sie den Stecker aus der Steckdose, wenn das Gerät nicht gebraucht, bevor es gewartet und bevor Aufsatzwerkzeug, z. B. Bohrer oder Fräse, ausgetauscht wird.
- Das Innere dieses Geräts enthält keine durch Benutzer zu wartenden Teile. Überlassen Sie Wartung, Abgleich und Reparatur qualifiziertem Fachpersonal. Im Falle eines Fremdeingriffs erlischt die 2-jährige Gewährleistungszeit! Bewahren Sie diese Bedienungsanleitung gut auf.

Sicherheit während der Bedienung des Geräts

- Dieses Gerät ist nicht dafür bestimmt, durch Personen (einschließlich Kinder) mit eingeschränkten physischen, sensorischen oder geistigen Fähigkeiten oder mit einem Mangel an Erfahrung und/oder Wissen benutzt zu werden, es sei denn, sie werden durch eine für ihre Sicherheit zuständige Person beaufsichtigt oder haben von ihr Anweisungen, wie das Gerät zu benutzen ist, erhalten.
- Kinder sollten beaufsichtigt werden, damit sichergestellt ist, dass sie nicht mit dem Gerät spielen.
- Halten Sie Ihren Arbeitsbereich in Ordnung. Unordentliche Arbeitsbereiche können Unfälle zur Folge haben.
- Berücksichtigen Sie Umgebungseinflüsse. Setzen Sie Elektrowerkzeuge nicht dem Regen aus. Benutzen Sie Elektrowerkzeuge nicht in feuchter oder nasser Umgebung. Sorgen Sie für gute Beleuchtung des Arbeitsbereichs. Benutzen Sie Elektrowerkzeuge nicht dort, wo Brand- oder Explosionsgefahr besteht.
- Schützen Sie sich vor Stromschlag. Vermeiden Sie Berührung geerdeter Teile (z. B. Rohre, Radiatoren, Elektroherde, Kühlgeräte).
- Bewahren Sie unbenutzte Elektrowerkzeuge sicher auf. Unbenutzte Elektrowerkzeuge sollten an einem trockenen, hohen oder abgeschlossenen Ort außerhalb der Reichweite von Kindern aufbewahrt werden.
- Tragen Sie geeignete Kleidung. Tragen Sie keine weite Kleidung oder Schmuck; sie könnten von beweglichen Teilen erfasst werden. Bei Arbeiten im Freien ist rutschfestes Schuhwerk empfehlenswert. Tragen Sie bei langen Haaren ein Haarnetz.
- Benutzen Sie Schutzausrüstung. Tragen Sie eine Schutzbrille. Verwenden Sie bei Staub erzeugenden Arbeiten eine Atemmaske.
- Vermeiden Sie unbeabsichtigtes Anlaufen des Geräts. Vergewissern Sie sich, dass der Schalter beim Einstecken des Steckers in die Steckdose ausgeschaltet ist.
- Benutzen Sie Verlängerungskabel für den Außenbereich. Verwenden Sie im Freien nur dafür zugelassene und entsprechend gekennzeichnete Verlängerungskabel.
- Seien Sie aufmerksam. Richten Sie Ihre gesamte Aufmerksamkeit auf Ihre Tätigkeit. Gehen Sie mit gesundem Menschenverstand zu Werke. Benutzen Sie das Elektrowerkzeug nicht, wenn Sie unkonzentriert sind.
- Überprüfen Sie das Elektrowerkzeug auf eventuelle Beschädigungen hin. Vor weiterem Gebrauch des Elektrowerkzeugs müssen Schutzvorrichtungen oder leicht beschädigte Teile sorgfältig auf ihre einwandfreie und bestimmungsgemäße Funktion hin untersucht werden.
- Überprüfen Sie, ob die beweglichen Teile einwandfrei funktionieren und nicht klemmen oder ob Teile beschädigt sind. Sämtliche Teile müssen richtig montiert sein und alle Bedingungen erfüllen, die den einwandfreien Betrieb des Elektrowerkzeugs zu gewährleisten. Beschädigte Schutzvorrichtungen und Teile müssen bestimmungsgemäß durch eine anerkannte Fachwerkstatt repariert oder ausgewechselt werden, soweit nichts anderes in der Gebrauchsanweisung angegeben ist.
- Beschädigte Schalter müssen von einer Elektrofachkraft ersetzt werden. Benutzen Sie keine Elektrowerkzeuge, bei denen sich der Schalter nicht ein- und ausschalten lässt.
- Nur an Steckdosen mit Schutzkontakt anschließen. Die Maschine darf nur über einen FI-Schutzschalter mit max. 10–30 mA Nennfehlerstrom betrieben werden. Beachten Sie die angegebene Netzspannung.

Besondere Hinweise für das Gerät

- Die Spirale nur mit geeigneten Handschuhen führen. Beschädigte Handschuhe nicht mehr weiterverwenden.
- Es sollte aus hygienischen Gründen zusätzlich ein Latex-Einweg-Handschuh unter dem Arbeitshandschuh getragen werden. Beschädigten Latex-Handschuh nicht mehr weiterverwenden.
- Damit Sie während den Reinigungsarbeiten isoliert sind, Gummistiefel tragen.
- Die Spirale muss vollständig aus dem Haltekorb entnommen werden, bevor die Maschine eingeschaltet wird.

- Vor dem Einstecken des Netzsteckers unbedingt darauf achten, dass der Schalter der Rohrreinigungsmaschine auf „0“ bzw. auf „AUS/OFF“ steht.
- Grundsätzlich beim Einsatz von elektrischen Geräten die vorgegebene Netzspannung beachten.
- Wählen Sie das passende Werkzeug für die jeweilige Verstopfung und den Durchmesser des zu reinigenden Rohrs, um zu vermeiden, dass das Werkzeug in der verstopften Stelle hängen bleibt und die Spirale aus dem Rohr herausgeschleudert wird.
- Reinigen Sie mit dieser Maschine und ihrem Zubehör nur Abwasserrohre, keine Schornsteine, Brunnen o. Ä., um Beschädigungen zu verhindern.
- Verändern Sie die Werkzeuge nicht durch Anschleifen o. Ä., um Beschädigungen an den Rohren/Rohrbögen zu verhindern.
- Setzen Sie ein Kamerasystem ein, um die Verstopfungsursache im Rohr herauszufinden.

Restgefahren

Auch unter Beachtung aller Sicherheitshinweise bestehen z. B. folgende Restgefahren:

- Spirale kann knicken (bei zu großem Arbeitsbogen Schleife bilden); hierbei besteht Klemmgefahr.
- Spirale kann unter Spannung aus dem Rohr springen. **Verletzungsgefahr!**

Bestimmungsgemäße Verwendung

- Die Rohrreinigungsmaschinen dürfen nur zum Reinigen von Rohren mit einem Durchmesser von 32 mm bis 100 mm verwendet werden.
- Die Rohrreinigungsmaschinen sind nur für den Kurzzeitbetrieb ausgelegt und dürfen daher nur max. 15 min ununterbrochen in Betrieb sein! Dieses Gerät darf nur wie angegeben bestimmungsgemäß verwendet werden.

Kontrolle/Inspektion

- Vor der Inbetriebnahme des Rohrreinigungsgeräts muss eine Sichtkontrolle durchgeführt werden, damit Sie feststellen können, ob Stellen undicht oder beschädigt sind oder ob Teile locker, verschlissen oder fehlend sind.
- Das Rohrreinigungsgerät muss sofort kontrolliert werden, wenn es überlastet oder einem starken Stoß ausgesetzt worden ist. Die Kontrolle sollte von einem Fachmann ausgeführt werden. Es wird eine jährliche Inspektion des Rohrreinigungsgeräts empfohlen. Schadhafte Teile müssen umgehend getauscht werden. Sollte das nicht möglich sein, darf das Gerät nicht wieder in Betrieb genommen werden.
- Bringen Sie regelmäßig Schmierstoffe auf alle beweglichen Teile auf. Überprüfen Sie den Reiniger regelmäßig auf Rost, Risse und Zersetzung hin. Reinigen Sie die betroffenen Stellen mit einem öligen Tuch.
- Sollte es nötig sein, dass der Reiniger verschrottet wird, führen Sie ihn dem Recycling zu.
- Pflegen Sie Ihre Werkzeuge sorgfältig. Halten Sie die Schneidwerkzeuge scharf und sauber, um besser und sicherer arbeiten zu können. Befolgen Sie die Hinweise zur Schmierung und zum Werkzeugwechsel. Kontrollieren Sie regelmäßig die Anschlussleitung des Elektrowerkzeugs und lassen Sie diese bei Beschädigung von einem anerkannten Fachmann erneuern. Kontrollieren Sie die Verlängerungsleitungen regelmäßig und ersetzen Sie sie, wenn sie beschädigt sind. Halten Sie Handgriffe trocken, sauber, fett- und ölfrei.

Gerätebauliche Angaben

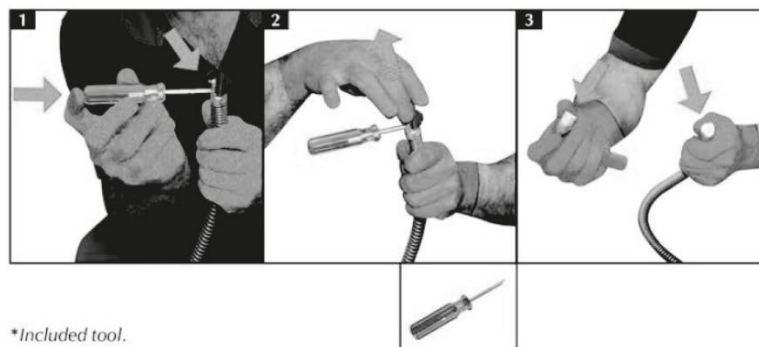
Stromversorgung	230 V, 50 Hz
Rohrdurchmesser (mm)	32–100
Max. Länge (m)	14
Federdurchmesser (mm)	1
Drehgeschwindigkeit (U/min)	400
Gewicht (kg)	22
Arbeitsgewicht (kg)	12
Ein-/Ausgangsleistung (W)	390/250

Lieferumfang

- Rohrreinigungsmaschine
- Führungsschlauch (6-teilig – insgesamt 13,8 m)
- Bohr- und Schneidköpfe
- Handschuhe
- Montagewerkzeug
- Anleitung

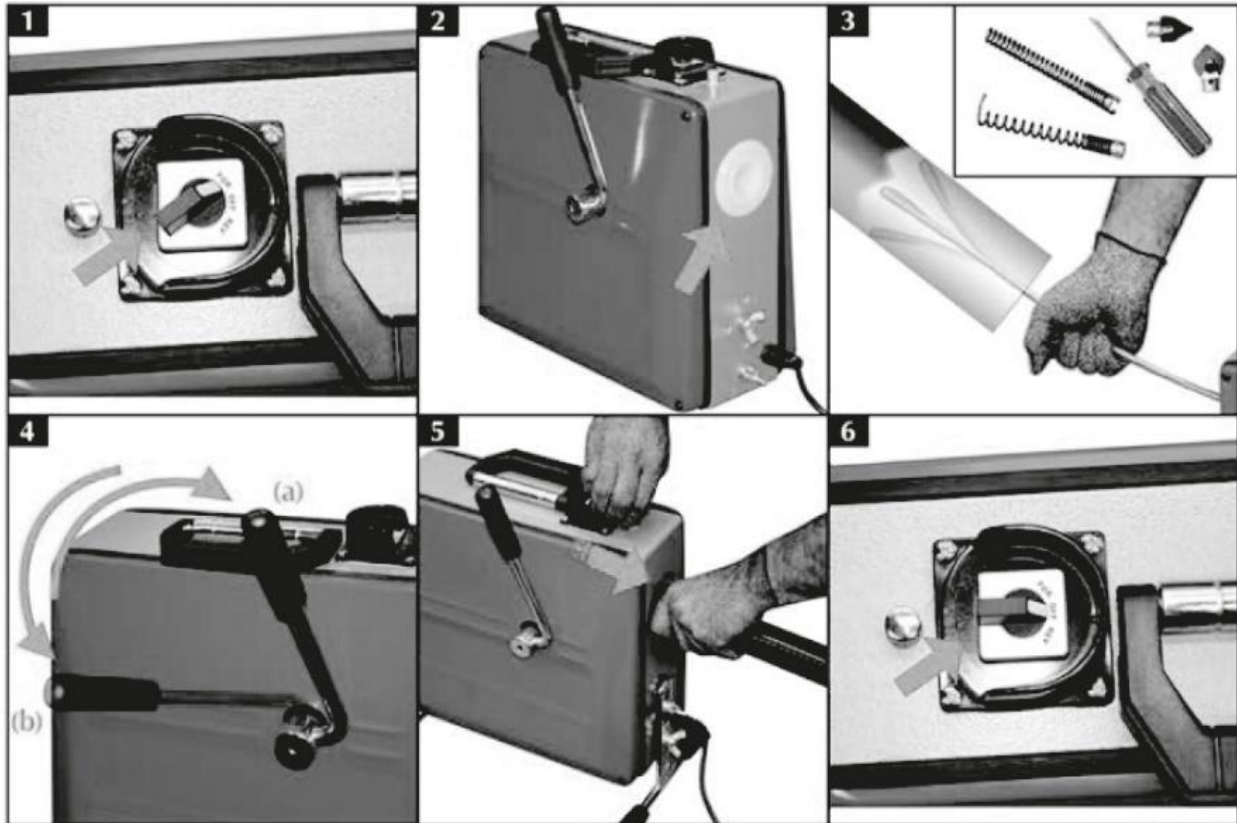
Inbetriebnahme

- Stecken Sie den Stecker des Rohreinigungsgeräts in eine geeignete Steckdose. Achten Sie darauf, dass der Schalter auf „OFF“ steht (Abb. 1, folgende Seite).
- Zum Lösen der Verstopfung nur den Bohrer mit dem kleinsten Durchmesser einsetzen und zunächst die Verstopfung aufbohren.
- Wenn die Verstopfung geöffnet ist und das Wasser langsam abfließt, mit dem größtmöglichen Bohrer die Verstopfung ganz aufbohren. Löst sich die Verstopfung, wird ein gründliches Nachspülen empfohlen. Wenn vorhanden, sollte die Rohrwandung mit einem Kettenschleuderbohrwerkzeug bei fließendem Wasser gereinigt werden.
- Je nach Verstopfung können verschiedene Werkzeuge an der Spirale befestigt werden. Wählen Sie einen geeigneten Aufsatz aus und befestigen Sie ihn an der Spirale. Achten Sie darauf, dass der Aufsatz richtig in der Halterung einrastet. Der Aufsatz lässt sich nur mit Hilfe eines Schraubendrehers wieder entfernen.
- Der Aufsatz darf nur geändert werden, wenn sich die Spirale nicht im Gerät befindet. Zum Lösen der Spirale muss sich der seitliche Hebel in Position 4a (s. u.) befinden. Sie können die Spirale nun einfach aus dem Gerät herausziehen.



*Mitgeliefertes Werkzeug

- Damit Sie das Rohrreinigungsgerät verwenden können, muss die weiße Kunststoffhülse richtig eingesetzt sein. Bitte überprüfen Sie den Sitz der Hülse vor jeder Verwendung (2). Achten Sie darauf, dass sich der Hebel in Pos. 4a befindet, und schieben Sie die Spirale durch das Gerät, bis der Bohrer vorne aus dem Gerät tritt.



Abbildungen zur Inbetriebnahme

- Die Spirale muss vorsichtig manuell bis zur Verstopfung im Rohr geführt werden. Hierfür muss sich der Griff in Ruheposition befinden (Abb. 4a). In dieser Position dreht sich die Spirale nicht und ermöglicht so ihr Vor- und Zurückbewegen innerhalb des Rohres.
- Verwenden Sie für das Führen der Spirale Arbeitshandschuhe.
- Positionieren Sie das Gerät max. 50 cm vor der Öffnung des zu reinigenden Rohres. Führen Sie die Spirale in das Rohr, bis Sie einen Gegendruck spüren und die Verstopfung im Rohr erreicht ist. Die Spirale ein weiteres Stück aus dem Gerät ziehen, bis sich ein Arbeitsbogen gebildet hat. Achten Sie darauf, dass der Arbeitsbogen nicht zu groß ist. **Verletzungsgefahr!**
- Stellen Sie den Schalter nun auf die Position FOR (Vorwärtsdrehung) und betätigen Sie den Handhebel (Abb. 4b). Ist die Spirale so weit in das Rohr eingedrungen, dass kein Bogen mehr vorhanden ist, Handhebel wieder in Pos. a bringen und einen neuen Arbeitsbogen bilden. Diesen Vorgang so lange wiederholen, bis sich die Verstopfung gelöst hat. Bei Schwergängigkeit kann es helfen, die Spirale sich kurz rückwärts drehen zu lassen (Position REV). Durch den Rechts-/Linkslauf (FOR/REV) wird verhindert, dass die Spirale hängen bleibt.
- Durch Hin-und-Herbewegen und Rechts-/Linkslauf der Spirale kann das Werkzeug von der Verstopfung gelöst werden.
- Sobald die Verstopfung gelöst bzw. das Rohr gereinigt ist, ziehen Sie die Spirale von Hand wieder aus dem Rohr. Achten Sie darauf, dass der Handhebel sich hierbei in Pos. a befinden muss. Achten Sie darauf, dass kein Wasser und keine Verschmutzungen in das Gerät gelangen. Stellen Sie den Gerätschalter nach Beendigung der Arbeit auf OFF und nehmen Sie das Gerät vom Netz.



- Die Muttern an Stütze C können gelöst werden; so kann das Gerät in der Höhe und Neigung reguliert werden, indem die Position der Muttern angepasst wird.
- Um die Spirale A in das Gerät einzusetzen oder daraus zu entfernen, muss der Schalter B auf OFF und der seitliche Hebel nach oben stehen – wie in der Abbildung gezeigt.
- Wechseln Sie niemals das Aufsetzwerkzeug, während sich die Spirale im Gerät befindet.

Vorschriften zur Entsorgung

Die EU-Richtlinie über die Entsorgung von Elektro-Altgeräten (WEEE, 2012/19/EU) wurde mit dem Elektro-Gesetz umgesetzt.

Alle von der WEEE betroffenen WilTec Elektro-Geräte, sind mit dem Symbol einer durchgestrichenen Mülltonne gekennzeichnet worden. Dieses Symbol besagt, dass dieses Gerät nicht über den Hausmüll entsorgt werden darf.

Bei der deutschen Registrierungsstelle EAR hat sich die Firma WilTec Wildanger Technik GmbH unter der WEEE-Registrierungsnummer DE45283704 registrieren lassen.

Entsorgung von gebrauchten elektrischen und elektronischen Geräten (Anzuwenden in den Ländern der Europäischen Union und anderen europäischen Ländern mit einem separaten Sammelsystem für diese Geräte). Das Symbol auf dem Produkt oder seiner Verpackung weist darauf hin, dass dieses Produkt nicht als normaler Haushaltsabfall zu behandeln ist, sondern an einer Annahmestelle für das Recycling von elektrischen und elektronischen Geräten abgegeben werden muss.

Durch Ihren Beitrag zum korrekten Entsorgen dieses Produkts schützen Sie die Umwelt und die Gesundheit Ihrer Mitmenschen. Umwelt und Gesundheit werden durch falsches Entsorgen gefährdet.



Materialrecycling hilft den Verbrauch von Rohstoffen zu verringern.

Weitere Informationen über das Recycling dieses Produkts erhalten Sie von Ihrer Gemeinde, den kommunalen Entsorgungsbetrieben oder dem Geschäft, in dem Sie das Produkt gekauft haben.

Anschrift:
WilTec Wildanger Technik GmbH
Königsbenden 12 / 28
D-52249 Eschweiler

Wichtiger Hinweis:

Nachdruck, auch auszugsweise, und jegliche kommerzielle Nutzung, auch von Teilen der Anleitung, nur mit schriftlicher Genehmigung, der WilTec Wildanger Technik GmbH.