

Mode d'emploi

Stérilisateur inox CUV-718, CUV-724, CUV-736, CUV-755, CUV-772, CUV-7110 51603-51608



Illustration similaire, peut varier selon le modèle

Veuillez lire et respecter le mode d'emploi et les consignes de sécurité avant la mise en service.

Sous réserve de modifications techniques !

En raison du développement constant, les illustrations, les étapes de fonctionnement ainsi que les données techniques peuvent varier légèrement.



Les informations contenues dans ce document sont susceptibles d'être modifiées sans préavis. Aucune partie de ce document ne peut être copiée ou reproduite sous une autre forme sans autorisation écrite préalable. Tous droits réservés.

La société WilTec Wildanger Technik GmbH décline toute responsabilité en cas d'erreurs dans ce manuel d'utilisation ou dans les schémas de raccordement.

Bien que WilTec Wildanger Technik GmbH ait tout mis en œuvre pour que ce manuel d'utilisation soit complet, précis et à jour, une marge d'erreur peut néanmoins subsister.

Si vous trouviez une erreur ou si vous désiriez nous communiquer des suggestions quant aux améliorations à apporter, n'hésitez pas à nous contacter. Vos messages seront les bienvenus !

Pour tout renseignement, écrivez-nous à l'adresse électronique suivante :

service@wiltec.info

Ou bien utilisez le formulaire de contact qui figure dans le lien suivant :

<https://www.wiltec.de/contacts/>

La version actuelle de ce manuel d'utilisation est disponible dans plusieurs langues dans notre boutique en ligne. Cliquez sur le lien ci-dessous :

<https://www.wiltec.de/docsearch>

Pour un envoi par voie postale de vos réclamations, notre service après-vente se tient à votre disposition à l'adresse suivante :

WilTec Wildanger Technik GmbH
Königsbenden 12
52249 Eschweiler

Désirez-vous venir chercher la marchandise vous-même ? Veuillez vous rendre à l'adresse notée ci-dessous.

Afin de raccourcir le temps d'attente et pour un traitement rapide de votre demande, merci de nous faire part de votre commande à l'avance.

Pour le retour de votre marchandise en vue d'un échange, d'une réparation ou autre, veuillez utiliser également l'adresse suivante. **Attention !** Ne renvoyez jamais la marchandise sans l'accord préalable de notre SAV. Autrement, l'envoi sera refusé à la réception.

WilTec Wildanger Technik GmbH
Königsbenden 28
52249 Eschweiler

À votre écoute et joignable via :

E-mail : **service@wiltec.info**
Tel : +49 2403 977977-4 (équipe francophone)
Fax : +49 2403 55592-15

Introduction

Merci d'avoir opté pour ce produit de qualité. Afin de réduire tout risque de blessure, nous vous prions de toujours prendre quelques mesures de sécurité de base lors de l'utilisation de cet article. Veuillez lire attentivement ce manuel et vous assurer de l'avoir bien compris. Conservez ce mode d'emploi dans un lieu sûr.



Consignes de sécurité

ATTENTION :

Dans les eaux stagnantes, les bassins de jardin, les étangs de baignade et leurs environs, l'utilisation de la pompe est uniquement autorisée avec un disjoncteur à courant résiduel dont le courant nominal de déclenchement ne dépasse pas 30 mA (d'après les normes VDE 0100 parties 702 et 738).

L'appareil n'est pas conçu pour être utilisé dans des piscines, des pataugeoires de tout type et d'autres plans d'eau où des personnes ou des animaux peuvent être présents durant le fonctionnement. Il est interdit de faire fonctionner l'appareil lors de la présence de personnes ou d'animaux dans la zone de danger. Consultez un électricien.

Cet appareil n'est pas destiné à être utilisé par des personnes ayant des capacités physiques, sensorielles ou mentales limitées ou un manque d'expérience et/ou de connaissances, à moins qu'une personne responsable de leur sécurité ne les surveille ou ne les ait instruites à propos de la bonne manière d'utiliser l'appareil. Les enfants doivent être surveillés pour que l'on puisse s'assurer qu'ils ne jouent pas avec l'appareil.

ATTENTION :

- Effectuez une inspection visuelle de l'appareil avant chaque utilisation. N'utilisez pas l'appareil si les dispositifs de sécurité sont endommagés ou usés. Ne mettez jamais les dispositifs de sécurité hors service.
- N'utilisez l'appareil que pour l'usage indiqué dans ce manuel.
- Vous êtes responsable de la sécurité dans votre zone de travail.
- Si le cordon d'alimentation ou la fiche est endommagé par des influences extérieures, le câble ne doit pas être réparé, mais doit en être remplacé par un nouveau. Ces travaux ne peuvent être effectués que par un électricien qualifié.
- La tension alternative de 230 V indiquée sur la plaque signalétique de l'appareil doit correspondre à la tension secteur existante.
- Il ne faut pas soulever, transporter ou suspendre l'appareil par le cordon d'alimentation.
- Assurez-vous que les connecteurs électriques sont protégés contre les inondations et l'humidité.
- Débranchez l'appareil avant toute intervention d'entretien.
- Évitez d'exposer l'appareil à un jet d'eau direct.
- L'utilisateur est responsable du respect des réglementations locales en matière de sécurité et d'installation. Consultez un électricien.
- L'utilisateur doit prendre les mesures appropriées (p. ex. l'installation d'un système d'alarme, d'une pompe de secours, etc.) pour éviter les dommages causés par l'inondation des locaux en cas de dysfonctionnement de l'appareil.
- En cas de panne éventuelle de l'appareil, les travaux de réparation ne peuvent être effectués que par un électricien qualifié.
- L'appareil ne doit jamais fonctionner à sec ou être utilisé avec la conduite d'aspiration complètement fermée. Il n'y a pas de garantie pour les dommages causés à l'appareil par un fonctionnement à sec.
- L'appareil ne peut pas s'utiliser pour l'opération des piscines.
- L'appareil ne doit pas s'installer dans le circuit d'eau potable.
- L'appareil doit absolument être installé hors de l'eau.
- La distance entre l'appareil et le bassin doit être de 2 m au minimum.
- Vous devez vous assurer que l'appareil ne peut en aucun cas tomber dans l'eau.
- Placez l'appareil de façon telle qu'il ne soit pas exposé directement aux rayons directs du soleil.
- L'appareil doit être installé à l'horizontale sur une plaque de montage à l'aide de vis de fixation.
- Les embouts de tuyau universels doivent être raccourcis éventuellement selon le diamètre du tuyau utilisé. Mettez en place les tuyaux et les colliers de serrage.
- Bien que les rayons ultraviolets émettent le moins d'énergie de tous les rayonnements ionisants, ils peuvent présenter un danger pour les êtres humains et d'autres organismes. Même ayant



une longueur d'ondes plus élevée, les rayons ultraviolets sont déjà capables de détruire les fixations chimiques des molécules organiques. Par conséquent, il est vivement recommandé de manipuler les sources techniques de rayons ultraviolets d'une manière responsable.

- Ne faites fonctionner le tube que dans un boîtier fermé et intact.



AVERTISSEMENT :

Lisez toutes les consignes de sécurité et instructions. Le non-respect de ces consignes et instructions peut entraîner une décharge électrique, un incendie et/ou de graves blessures corporelles. Conservez toutes les consignes de sécurité et instructions pour pouvoir y recourir.

Résistance

- La température maximale du liquide pompé ne doit pas dépasser +35 °C pendant en fonctionnement continu.
- Aucun liquide inflammable, gazeux ou explosif ne peut être transporté avec cette pompe. Cette pompe ne doit pas être utilisée pour d'autres liquides, en particulier pour les carburants pour moteurs, les agents de nettoyage et autres produits chimiques !

Raccordement électrique

Le raccordement électrique s'effectue sur une prise de courant de 230 V ~ 50 Hz avec un contact de mise à la terre. Protection par fusible d'au moins 10 A.



Attention :

- Placez le filtre UV-C de manière à ne pas être accessible pour l'eau. La distance entre l'appareil et l'étang doit être de 2 m au minimum. Le stérilisateur ne peut pas être opérée sous l'eau.
- L'alimentation électrique du stérilisateur UV-C ne peut être allumée qu'après que l'eau a commencé à circuler.
- Placez le stérilisateur UV-C dans un endroit sûr et stable ; le tube du filtre, étant en verre quartz, est très fragile.
- N'allumez pas l'alimentation électrique qu'après que tous les composants de l'appareil ont été montés.
- Au cas où le tube en verre quartz ou la partie supérieure du stérilisateur UV-C serait endommagé, l'appareil ne peut pas être utilisé.
- Le stérilisateur UV-C ne doit en aucun cas être utilisée si des personnes se trouvent dans l'eau.
- Assurez-vous que votre tension et fréquence secteur locale correspondent à celles indiquées sur la plaque signalétique du stérilisateur.
- Pour installer correctement l'appareil, vous devez suivre les réglementations nationales concernant l'installation.
- Ne tirez pas sur le cordon d'alimentation. Tenez le câble à l'écart des sources de chaleur, de l'huile et des arêtes vives.
- Assurez-vous que la partie supérieure est exposée à une pression inférieure à 0,3 bar.
- Si du gel s'annonce, retirez le stérilisateur UV.
- Lorsque vous installez le stérilisateur UV, ne l'exposez pas aux rayons solaires directs.
- Les saletés altèrent l'efficacité du verre quartz ; nettoyez-le donc régulièrement.
- Afin que l'appareil maintienne son efficacité, le tube UV doit s'échanger après 8000 heures de fonctionnement.
- La lumière ultraviolette est nuisible pour les yeux et la peau. Ne regardez pas directement dans la lumière ultraviolette et n'exposez pas votre peau à cette lumière.
- Lorsque vous installez ou réparez l'appareil, déconnectez d'abord l'alimentation du stérilisateur et de la pompe.
- Le produit doit s'installer à l'horizontale et les pieds dirigés vers le bas. Pour des raisons de sécurité, il n'est pas permis d'installer l'appareil d'une autre manière.

Mise en fonctionnement

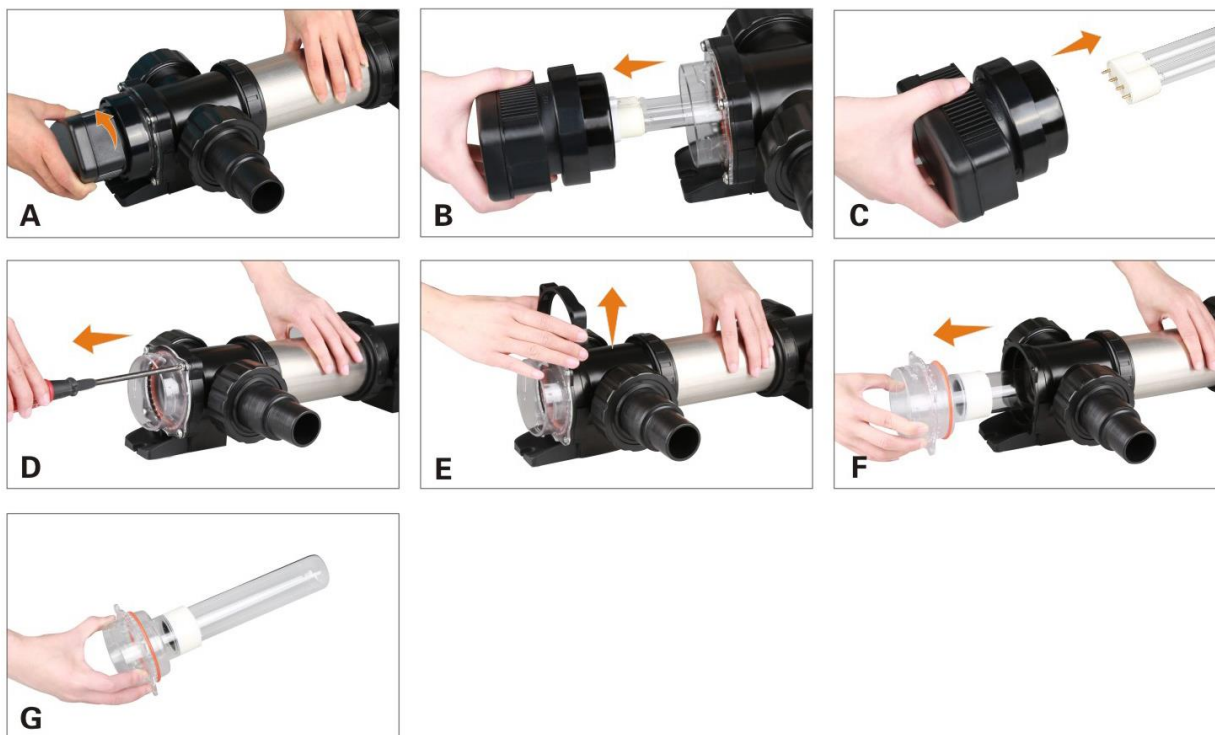
1. Lorsque de l'eau coule à travers la pompe et l'appareil, le système entier émet des rayons ultraviolets de 253,7 nm. Après un court traitement, la grande majorité des bactéries et des algues sont éradiquées, et les poissons vivent dans un environnement propice.
2. L'appareil ne contient aucune pompe à eau ; il vous faut en acheter une séparément.
3. Connectez le tube d'entrée et le tube de sortie de la pompe à eau.
4. Connectez le tube de sortie et un autre filtre ou l'étang.
5. Vérifiez après quelques minutes si l'eau circule et que les joints soient étanches.
6. Allumez l'appareil, le stérilisateur commence à fonctionner.



IMPORTANT : Connectez d'abord la pompe à eau, puis le stérilisateur. L'appareil ne doit jamais fonctionner sans eau. Il s'allume dès que le courant circule.

Lorsque la lampe UV bactéricide luit en bleu, l'appareil fonctionne bien.

Nettoyage, entretien et remplacement



Important : Pour que la performance du filtre soit et reste la meilleure possible, il faut remplacer la lampe UV après 8000 heures de service.

1. Tournez le bouton dans le sens de la flèche (fig. A).
2. Sortez le bouton dans le sens de la flèche (fig. B).
3. Retirez la lampe UV dans le sens de la flèche, puis remplacez-la. (Utilisez uniquement des tubes de la même taille.) Puis nettoyez soigneusement le boîtier de l'intérieur et de l'extérieur (fig. C).
4. Avec un tournevis, dévissez les 4 vis (fig. D).
5. Retirez l'attache supérieure dans le sens de la flèche (fig. E).
6. Retirez le tube en verre quartz dans le sens de la flèche (fig. F).

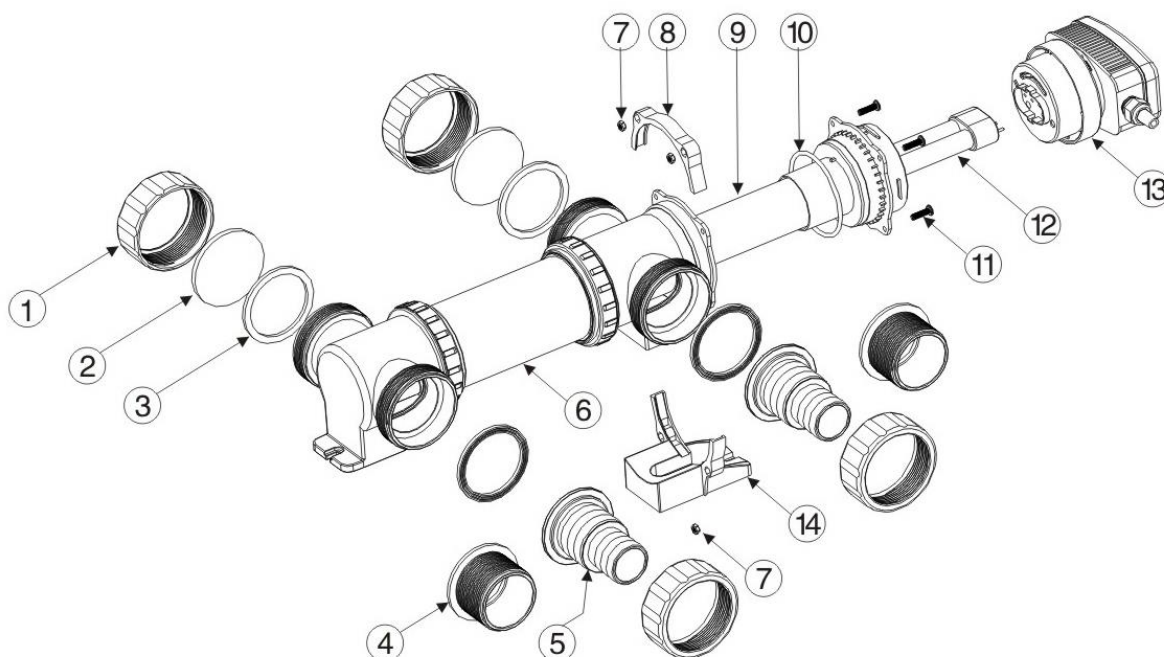


7. Nettoyez le tube en verre quartz de l'extérieur avec un chiffon humide et vérifiez-le pour d'éventuels dommages. (Conseil : nettoyez le tube en verre quartz avec du vinaigre lorsqu'il est très sale.) (fig. G).

Données techniques

Modèle	Numéro d'article	Puissance UV (W)	Taille max. de l'étang (l)	Pression max. (bar)	Débit recommandé (l/h)	Raccord de tuyau (mm)	Longueur (mm)
CUV-718	51603	18	25000	1,0	3000	38-50 (1½"-2")	458
CUV-724	51604	24	40000		5000		
CUV-736	51605	36	55000		7000		545
CUV-755	51606	55	65000		8000		
CUV-772	51607	2x36	90000		8000		1030
CUV-7110	51608	2x55	120000		8000		1306

Vue éclatée et liste des pièces



N°	Dénomination	N°	Dénomination
1	Écrou	8	Attache supérieure
2	Verre indicateur	9	Tube en verre quartz
3	Joint	10	Joint torique
4	Sortie 1	11	Vis M5
5	Sortie 2	12	Lampe UV
6	Boîtier en acier	13	Unité de raccordement UV
7	Écrou M5	14	Socle

Dépannage

Erreur	Cause	Solution
Performance insuffisante de l'appareil	Eau très sale	Enlever les feuilles et les algues de l'eau ou renouveler une partie de l'eau.
	Tube en verre quartz sale	Nettoyer le tube.
	Capacité de la lampe UVC épuisée	Remplacer après 8.000 heures de fonctionnement.
Lampe UVC ne s'allume pas.	Fiche pas branchée	Brancher la fiche de contact.
	Lampe UVC défectueuse	Remplacer la lampe UVC.
	Raccord défectueux	Vérifier la connexion électrique.
	Unité UVC surchauffée	Attendre que l'unité se rallume automatiquement après avoir refroidi.

Réglementations relatives à la gestion des déchets

Les directives européennes concernant l'élimination des déchets d'équipements électriques et électroniques (DEEE, 2012/19/UE) ont été mises en œuvre par la loi se relatant aux appareils électroniques.

Tous les appareils de la marque WiITec concernés par la DEEE sont munis du symbole d'une poubelle barrée. Ce symbole signifie que l'appareil ne doit pas être jeté avec les ordures ménagères.

La société WiITec Wildanger Technik GmbH est inscrite au registre allemand EAR sous le numéro d'enregistrement de la directive européenne DEEE comme suit : DE45283704.

Mise au rebut des appareils électriques et électroniques usagés (applicable dans les pays de l'Union européenne et dans les autres pays européens ayant un système de collecte séparée pour ces appareils).

Le symbole figurant sur le produit ou son emballage indique que ce produit ne doit pas être traité comme un déchet ménager normal, mais doit être remis à un point de collecte pour le recyclage des équipements électriques et électroniques.

En contribuant à l'élimination appropriée de ce produit, vous protégez votre environnement et la santé humaine. Une gestion de déchets incorrecte aura des conséquences négatives sur l'environnement et la santé.



Le recyclage des matériaux contribue à réduire la consommation de matières premières et à conserver les ressources naturelles.

Pour plus d'informations sur le recyclage de ce produit, contactez l'autorité locale, le service municipal d'élimination des déchets ou le magasin où vous avez acheté le produit.

Adresse :
 WiITec Wildanger Technik GmbH
 Königsbenden 12 / 28
 D-52249 Eschweiler

Avis important :

Toute reproduction et toute utilisation à des fins commerciales, même partielle de ce mode d'emploi, ne sont autorisées qu'avec l'accord préalable de la société WiITec Wildanger Technik GmbH.