

FAQ / TROUBLESHOOTING

Le moteur de l'appareil est équipé d'une **protection thermique** à réarmement manuel. En cas de surchauffe accidentelle, la protection se déclenche et ne peut être ré-enclenchée qu'après **refroidissement en coupant l'alimentation électrique** durant quelques minutes. Un déclenchement est généralement dû à une panne du moteur. Contacter le service après vente en cas de déclenchements répétés.

L'appareil ne fonctionne pas :

- Vérifier qu'il est sous tension.
- Vérifier le disjoncteur en amont de l'installation.
- Vérifier que rien ne bloque la mototurbine.

Les vitesses de l'appareil ne fonctionnent pas toutes :

- Vérifier le branchement.
- Vérifier les liaisons électriques et le raccordement de l'interrupteur.

L'appareil est bruyant :

- Vérifier que rien ne touche la turbine.
- Vérifier le type et la pose des conduits.

Le débit d'air semble insuffisant :

- Vérifier que les conduits soient bien raccordés et non écrasés.
- Vérifier le branchement électrique (toutes les vitesses).

GARANTIE

Cet appareil est garanti deux ans à compter de la date d'achat contre tous défauts de fabrication. Dans ce cadre, ATLANTIC Climatisation et Ventilation assure l'échange ou la fourniture des pièces reconnues défectueuses après expertise par son service après vente. En aucun cas, la garantie ne peut couvrir les frais annexes, qu'il s'agisse de main d'œuvre, déplacement ou indemnité de quelque nature qu'elle soit. La garantie ne couvre pas les dommages dus à une installation non conforme à la présente notice, une utilisation impropre ou une tentative de réparation par du personnel non qualifié. En cas de problème, merci de vous adresser à votre installateur ou, à défaut, à votre revendeur.

RESPECT DE L'ENVIRONNEMENT

Traitement des appareils électriques ou électroniques en fin de vie (applicable dans les pays de l'union européenne et les autres pays disposant de systèmes de collecte sélective).

Ce logo indique que ce produit ne doit pas être traité avec les déchets ménagers. Il doit être remis à un point de collecte approprié pour le recyclage des équipements électriques et électroniques. Pour toute information supplémentaire au sujet du recyclage de ce produit, vous pouvez contacter votre municipalité, votre déchetterie ou le magasin où vous avez acheté le produit.



ASSISTANCE



13, Bd Monge - ZI - BP 71 - 69882 Meyzieu Cedex
Tél. 04 72 45 11 00 - Fax 04 72 45 11 11
www.atlantic-pro.fr

Assistance Technique

04 72 45 19 45 Service GRATUIT
+ prix appel

Ouvert de 8h à 18h du lundi au vendredi

 **Famille 4**
NI 4138
Indice #
Date 10/2017



Tampon installateur

atlantic

NOTICE



VMC SIMPLE FLUX HYGRORÉGLABLE

hygrocosy flex (kit piles) *

hygrocosy BC flex (kit piles)*

Système de ventilation hygroréglable destiné aux maisons ou aux logements collectifs avec rejets individuels, avec 6 sanitaires maximum pour Hygrocosy BC Flex / 4 sanitaires maximum pour Hygrocosy Flex. L'extraction se fait par des bouches hygroréglables placées en cuisine, WC et salle de bain. L'arrivée d'air neuf se fait par les entrées d'air hygroréglables placées au dessus des fenêtres (système Hygro B). Les performances aérauliques et acoustiques des groupes HYGROCOSY sont garanties avec les bouches hygroréglables et les entrées d'air ATLANTIC. Système sous avis technique (voir n° sur emballage).



CONTENU DU CARTON

- 1 groupe
- 1 piquage cuisine Twist & Go Ø 125
- 1 bague rejet Ø 160
- 2 bouchons Ø 80
- 1 mousse d'isolation
- 4 adaptateurs Ø 125/80
- 4 piquages sanitaires Twist & Go Ø 80
- colliers de serrage : **6** pour Hygrocosy **Flex** / **8** pour Hygrocosy **BC Flex**
- 1 kit raccord électrique déporté
- 2 dédoubleurs pour Hygrocosy **BC Flex**

3 bouches **hygroréglables** :

- 1 bouche cuisine piles + manchon Ø 125
- 1 bouche WC piles à détection de présence + manchon Ø 80
- 1 bouche SDB + manchon Ø 80



Codes produits



Hygrocosy **Flex**
Kit piles :
412 295



Hygrocosy **BC Flex**
Kit piles :
412 296

* suivant votre modèle

CARACTÉRISTIQUES PRODUIT

A. DOMAINE D'EMPLOI		HYGROCOSY FLEX	HYGROCOSY BC FLEX
		Hygro B	Hygro B
Domaine d'emploi		T1 (1 sanitaire) au T5 (4 sanitaires)	T1 (1 sanitaire) au T5 (6 sanitaires) ou T7 (5 sanitaires)
Nombre de sanitaires maximum		4	6
Puissance électrique pondérée		18,7 à 20,8 W-Th-C	7,9 à 14,6 W-Th-C
Indication de mise en oeuvre		Sortie de toiture aéroulique Ø 160 mm	
Configuration T4, 2 sanitaires (1 SDB, 1 WC)	Puissance	20 W-Th-C	10,1 W-Th-C

B. GUIDE DE CHOIX DES ENTRÉES D'AIR ET BOUCHES D'EXTRACTION

	Type logement	BOUCHES D'EXTRACTION					Type logement	ENTRÉES D'AIR	
		Cuisine	SDB (sans WC)	SDB (avec WC)	WC séparé	Salle d'eau		Séjour	Chambre
HYGROB	T1	BHC 10/40-90	BHB 10/40	BHBW 15/45-45	BAW 5-30	BHB 5/40	T1	EA 45	-
	T2						T2		
	T3 - T7	BHC 10/45-135					T3 - T7	EH 5/45	EH 5/45

Pour la liste des configurations complètes, se reporter à l'avis technique.

C. CARACTÉRISTIQUES TECHNIQUES CERTIFIÉES

Alimentation : 230 V - 50 Hz
Poids du groupe : 2,6 kg

Hygrocosy Flex :

Puissance max : 39 W
Niveau sonore à la bouche cuisine :
Lw : 32 dB(A)
Lp (2m) : 18 dB(A)
Niveau sonore au groupe :
Lp (2m) : 34,5 dB(A)
ERP : Conforme (<30 W)

Hygrocosy BC Flex :

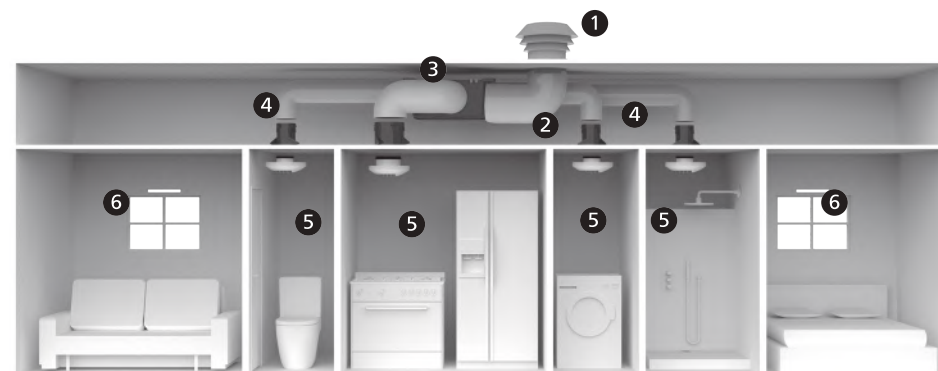
Puissance max : 46 W
Niveau sonore à la bouche cuisine :
Lw : 30 dB(A)
Lp (2m) : 16 dB(A)
Niveau sonore au groupe :
Lp (2m) : 34 dB(A)
ERP : Classe B

D. DESCRIPTIF PRODUIT

- A Mousse d'isolation
- B Connecteur rapide déporté
- C Piquage Twist & Go WC ou SDB Ø 80
- D Piquage Twist & Go SDB Ø 125
- E Adaptateur Ø 125 / 80
- F Rejet Ø 160
- G Patte de fixation avec silentbloc
- H Bouchon



SCHEMA DE PRINCIPE



- 1 Chapeau de toiture Ø 160
- 2 Conduit souple isolé Ø 160 (rejet)
- 3 Conduit souple isolé Ø 125 (cuisine)
- 4 Conduit souple isolé Ø 80 (sanitaires)
- 5 Bouches d'extractions (voir guide de choix page 2)
- 6 Entrées d'air (voir guide de choix page 2)



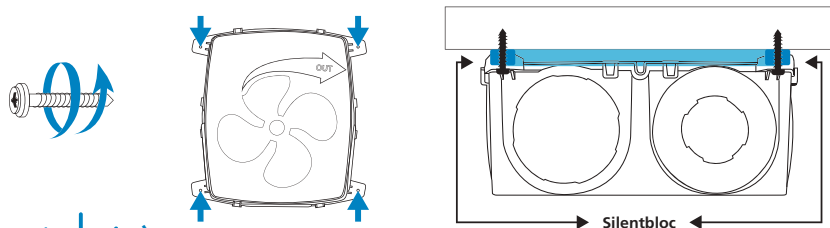
CIRCULATION DE L'AIR

Détalonnage des portes 1 à 2 cm au minimum par rapport au sol fini

MONTAGE

A. FIXATION DU GROUPE

- 1 Percer 4 trous grâce au gabarit de perçage fourni (dans le carton)
- 2 Placer la mousse d'isolation sur l'arrière du produit en contact avec la surface
S'assurer de la bonne position du câble électrique avant de le fixer contre la paroi
- 3 Fixer le groupe avec des vis au travers des silentblocs

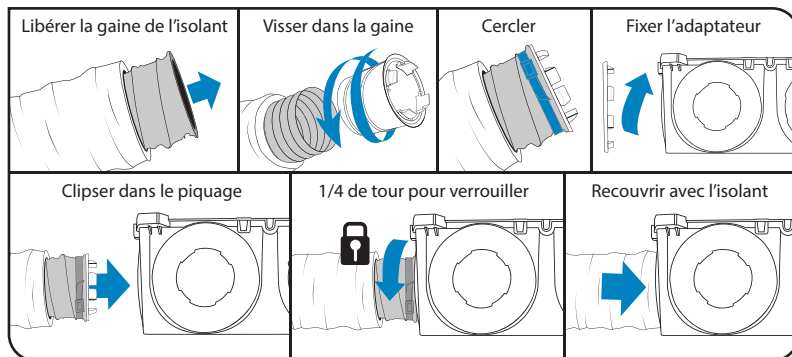


LE GROUPE DE VENTILATION

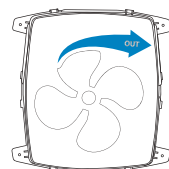
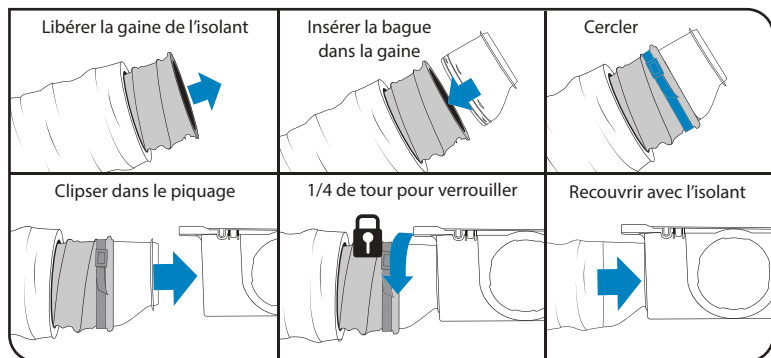
- Sur silentblocs et mousse d'isolation (pas de transmission des vibrations)
- Au centre des bouches d'extraction (pour minimiser les longueurs des conduits)

B. RACCORDEMENT RÉSEAU

PIQUAGES SANITAIRES



REJET



Le rejet ne peut être installé qu'à un emplacement définit (face à la flèche "OUT")

C. INSTALLATION DES BOUCHES ET MANCHONS



LES BOUCHES D'EXTRACTION

Dans toutes les pièces humides (cuisine, sanitaires, buanderie, etc.)
Position au plus près de la douche/ baignoire en SDB

- 1 Tracer un cercle correspondant au diamètre du manchon
 - 2 Découper à l'aide d'une scie cloche ou d'une scie à main
 - 3 Faites sortir la gaine du trou et insérer le manchon
 - 4 Cercler et recouvrir le manchon avec l'isolant
 - 5 Enfoncer le manchon en rabattant les pattes
 - 6 Insérer la bouche
-



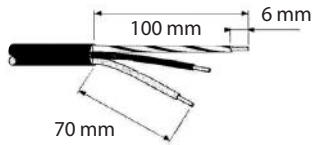
LES CONDUITS

Tendus et rectilignes. Pas de coudes inutiles. Ni écrasés, ni pincés, ni déchirés.
Raccords étanches au groupe et aux bouches. Utiliser des gaines isolées 25 mm
Si grande longueur : conduit rigide ou semi-rigide



Alimentation avec du câble 3G 1.5 mm² à 2.5 mm² ou des fils de 1.5 mm² à 2.5 mm² sous gaine annelée type ICTA Ø 20 mm et maintenu par un système anti-arrachement conforme à la norme NF C15-100 et aux règles de l'art.

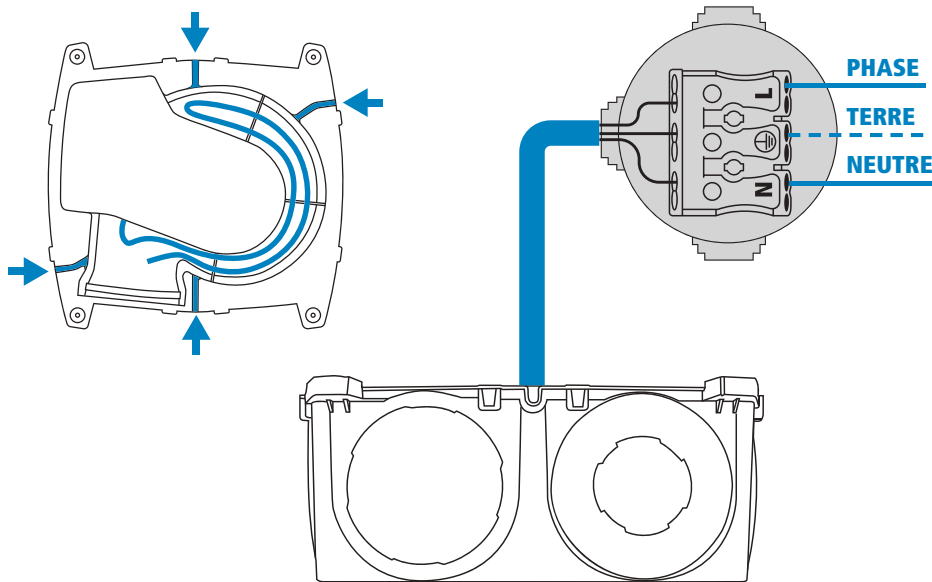
A. PRÉPARATION DES FILS



Dénuder les conducteurs de 5 à 6 mm de manière à ne pas risquer d'entrer en contact avec d'autres fils ou des parties métalliques. Le fil de terre (vert jaune) devra être plus long que les autres. La gaine du câble doit être présente jusqu'au bornier pour éviter tout risque de chocs électriques. Brancher l'appareil seulement si la tension et la fréquence correspondent à celles indiquées sur la plaque firme.

B. BRANCHEMENT DES FILS

- 1 Positionner le câble dans l'un des 4 passages prévus à cet effet et casser la languette pour permettre son passage.
- 2 Raccorder à l'aide du kit de raccordement fourni. Visser les colliers de serrage dans le boîtier pour maintenir les câbles.



RACCORDEMENT ÉLECTRIQUE

Prévoir une protection dédiée par disjoncteur de 2A en amont.

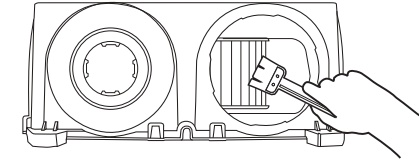
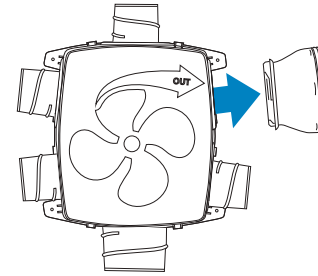


AVERTISSEMENT
Travailler hors tension

A. LA TURBINE

A réaliser une fois par an

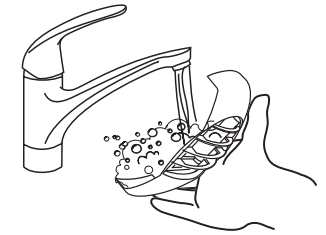
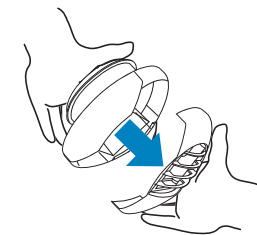
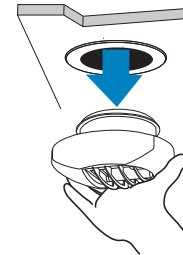
- 1 Démontez le piquage rejet (dévisser d'1/4 de tour)
- 2 Nettoyez la turbine sans eau, ni produit, avec un pinceau sec



B. LES BOUCHES & ENTRÉES D'AIR

A réaliser deux fois par an

- 1 Retirer la bouche en tirant
- 2 Déclipser la grille
- 3 Nettoyer la grille à l'eau savonneuse



- 4 Nettoyer la bouche sans eau, ni produit, avec un pinceau sec
- 5 Dépoussiérer les entrées d'air placées au dessus des fenêtres

