

# Manual de instrucciones

## Pequeño triturador sanitario 3/1

50741



Imágenes similares, pueden variar según el modelo

Lea atentamente las instrucciones de funcionamiento e indicaciones de seguridad contenidas en este manual antes de usar por primera vez el dispositivo.

Queda reservado el derecho a modificaciones técnicas.

A través de un proceso de mejora continua, imágenes, pasos a seguir y datos técnicos pueden verse afectados y variar ligeramente.



Las informaciones contenidas en este documento pueden ser en cualquier momento y sin previo aviso modificadas. Ninguna parte de este documento puede ser, sin autorización previa y por escrito, copiada o de otro modo reproducida. Quedan reservados todos los derechos.

La empresa WilTec Wildanger Technik GmbH no asume ninguna responsabilidad sobre posibles errores contenidos en este manual de instrucciones o en el diagrama de conexión del dispositivo.

A pesar de que la empresa WilTec Wildanger Technik GmbH ha realizado el mayor esfuerzo posible para asegurarse de que este manual de instrucciones sea completo, preciso y actual, no se descarta que pudieran existir errores.

En el caso de que usted encontrara algún error o quisiera hacernos una sugerencia para ayudarnos a mejorar, estaremos encantados de escucharle.

Envíenos un e-mail a:

[service@wiltec.info](mailto:service@wiltec.info)

o utilice nuestro formulario de contacto:

<https://www.wiltec.de/contacts/>

La versión actual de este manual de instrucciones disponible en varios idiomas la puede encontrar en nuestra tienda online:

<https://www.wiltec.de/docsearch>

Nuestra dirección postal es:

WilTec Wildanger Technik GmbH  
Königsbenden 12  
52249 Eschweiler

¿Desea hacer la recogida usted mismo? Nuestra dirección de recogida es:

WilTec Wildanger Technik GmbH  
Königsbenden 28  
52249 Eschweiler

Para acortar el tiempo de espera y garantizar una rápida atención in situ, le pedimos que se ponga previamente en contacto con nosotros o realice su pedido a través de la tienda online.

E-Mail: [service@wiltec.info](mailto:service@wiltec.info)

Tel: +49 2403 55592-0

Fax: +49 2403 55592-15

Para la devolución de su mercancía en caso de cambio, reparación u otros fines, utilice la siguiente dirección. ¡Atención! Para garantizar un proceso de reclamación o devolución libre de complicaciones, por favor, póngase en contacto con nuestro equipo de atención al cliente antes de realizar la devolución.

Departamento de devoluciones  
WilTec Wildanger Technik GmbH  
Königsbenden 28  
52249 Eschweiler

E-mail: **[service@wiltec.info](mailto:service@wiltec.info)**

Tel: +49 2403 55592-0

Fax: (+49 2403 55592-15)

## Introducción

Muchas gracias por haberse decidido a comprar este producto de calidad. Para minimizar el riesgo de lesiones, le rogamos que tome algunas medidas básicas de seguridad siempre que usted utilice este dispositivo. Por favor, lea detenidamente y al completo este manual de instrucciones y asegúrese de haberlo entendido.

Guarde bien este manual de instrucciones.

## Advertencia de seguridad



Este dispositivo no ha sido concebido para ser manipulado por personas (incluidos niños) con capacidades físicas, sensoriales o mentales reducidas, que no tengan la experiencia y/o conocimientos necesarios para ello, a menos que estos sean supervisados o hayan recibido instrucciones por parte de una persona responsable tanto de su seguridad como del dispositivo. Los niños deben ser supervisados en todo momento para asegurarse de que no juegan con el dispositivo.

El triturador sanitario para la evacuación de aguas residuales consta de una carcasa, un motor y una bomba. La bomba es adecuada para aguas residuales y equipos sanitarios domésticos. El triturador sanitario arranca y detiene automáticamente la bomba dependiendo del nivel de líquido existente.

## Condiciones de utilización

- La temperatura del medio bombeado debe situarse dentro de un intervalo entre +2 °C y +90 °C.
- La altura máxima de bombeo es de 5,5 m.
- La distancia máxima de bombeo en horizontal es de 60 m.

## Datos técnicos

<b>Suministro eléctrico</b>	230 V ~ 50 Hz
<b>Potencia de motor (W)</b>	600
<b>Rango de temperatura (°C)</b>	2–90
<b>Peso (kg)</b>	8,1
<b>Máx. cabezal de bombeo (m)</b>	5,5
<b>Máx. distancia de bombeo (m)</b>	60 (conforme al estándar DIN EN 12056-4)
<b>Longitud del cable (m)</b>	1,7
<b>Dimensiones (cm)</b>	40 x 28 x 22
<b>Nivel sonoro (dB (A))</b>	45–60

## Indicaciones de seguridad

### **ATENCIÓN:**

- Lleve a cabo una inspección visual del dispositivo antes de cada uso. No utilice el dispositivo cuando los mecanismos de seguridad estén deteriorados o desgastados. Nunca desactive los mecanismos de seguridad.
- Utilice el dispositivo únicamente para los fines descritos en este manual de instrucciones.
- Usted es responsable de la seguridad en el área de trabajo.
- En caso de que el cable o el enchufe estuvieran dañados a causa de factores externos, estos no deben ser reparados, si no que deben sustituirse por unos nuevos. Esta tarea solo puede ser llevada a cabo por un técnico electricista.
- El voltaje indicado en la placa de identificación del dispositivo, 230 V de corriente alterna, debe corresponderse con el voltaje de red suministrado.
- No elevar, transportar o fijar nunca el dispositivo por el cable.
- Asegúrese de que las conexiones eléctricas estén ubicadas en zonas libres de humedad y de riesgo de ser inundadas.
- Extraiga el enchufe antes de realizar cualquier trabajo en el dispositivo.
- Evite que el dispositivo sea expuesto a un chorro directo de agua o a lluvia.
- El usuario es el responsable del cumplimiento de las normas de seguridad e instalación relativas al dispositivo. En caso de duda, consulte a un técnico electricista.
- El usuario debe tomar las medidas adecuadas (p. ej. instalación de un sistema de alarma, bomba de reserva, etc.) para evitar daños provocados por inundaciones en estancias en caso de un mal funcionamiento del dispositivo.
- Ante una avería del dispositivo, debe tenerse en cuenta que los trabajos de reparación en el mismo solo pueden ser llevados a cabo por personal técnico cualificado.
- El dispositivo no puede funcionar en seco ni con la tubería de aspiración completamente cerrada. Ante daños producidos por un funcionamiento en seco del dispositivo, la garantía del fabricante expirará.
- El dispositivo no puede ser utilizado para su funcionamiento en piscinas.
- El dispositivo no puede ser instalado en el circuito de circulación del agua potable.
- El bombeo de líquidos agresivos, así como de sustancias abrasivas, debe ser evitado en todo caso.
- La bomba debe protegerse de las heladas.
- La bomba debe protegerse de un funcionamiento en seco.
- El dispositivo no es adecuado para el montaje en pozos de agua o de bombeo.

### **ADVERTENCIA:**

Lea al completo estas advertencias e indicaciones de seguridad. Un incumplimiento de las advertencias e indicaciones de seguridad puede conducir a sufrir descargas eléctricas, quemaduras y/o lesiones graves. Guarde en un lugar seguro estas advertencias e indicaciones de seguridad para futuras consultas.

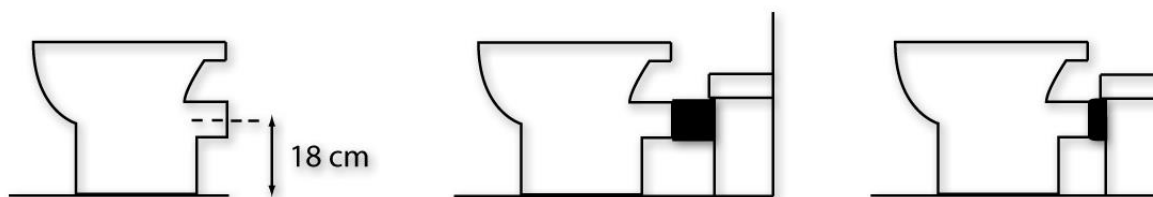
## Resistencia

- A través del triturador sanitario solamente pueden ser desechados residuos orgánicos correspondientes al WC, papel higiénico y agua, para garantizar así una larga vida útil del dispositivo. La temperatura máxima del agua bombeada no debe de exceder en ningún caso los +90 °C durante el funcionamiento del dispositivo.
- Con esta bomba no pueden ser bombeados líquidos inflamables, gaseosos o explosivos. Esta bomba no puede ser utilizada con otros líquidos que no sean agua, especialmente, en ningún caso con líquidos carburantes, productos de limpieza u otros productos químicos.

**⚠ IMPORTANTE:** Papel higiénico, orina y heces son los únicos residuos orgánicos que pertenecen a un WC. Cualquier otro residuo debe ser desechado a través de la basura o residuos domésticos. — **¡Por favor, tenga en cuenta que las aguas residuales solo pueden llegar al triturador sanitario libres de presión!** — **NOTA:** Algunos de los accesorios incluidos en el volumen de suministro se encuentran dentro del elevador. Antes de la instalación, extraiga la bolsa con los accesorios del interior del dispositivo.

## Instalación

- El triturador sanitario de aguas residuales se instala de acuerdo a la norma EN-12056-4.
- El elevador de aguas residuales puede ser utilizado en cualquier inodoro estándar con salida horizontal. El punto medio o centro de la salida horizontal debe estar a 18 cm sobre el suelo, de acuerdo con las normas establecidas por la UE (obra bruta: 18 cm por encima del suelo de obra terminado).
- **⚠ IMPORTANTE: SIN PRESIÓN** – Al conectar una lavadora al equipo de elevación, la manguera de desagüe no debe ser conectada directamente al triturador, sino que debe ser suministrada a través de un sistema de tuberías ventiladas (p. ej. a través de un lavabo, el cual pueda introducir en el triturador lentamente). La conexión directa podría provocar que el depósito colector del elevador reventara, lo que no estaría cubierto por la garantía.
- Recomendamos que el montaje y la comprobación de fugas sean realizados por personal técnico cualificado. Tenga en cuenta las disposiciones legales para la instalación y utilización del dispositivo.

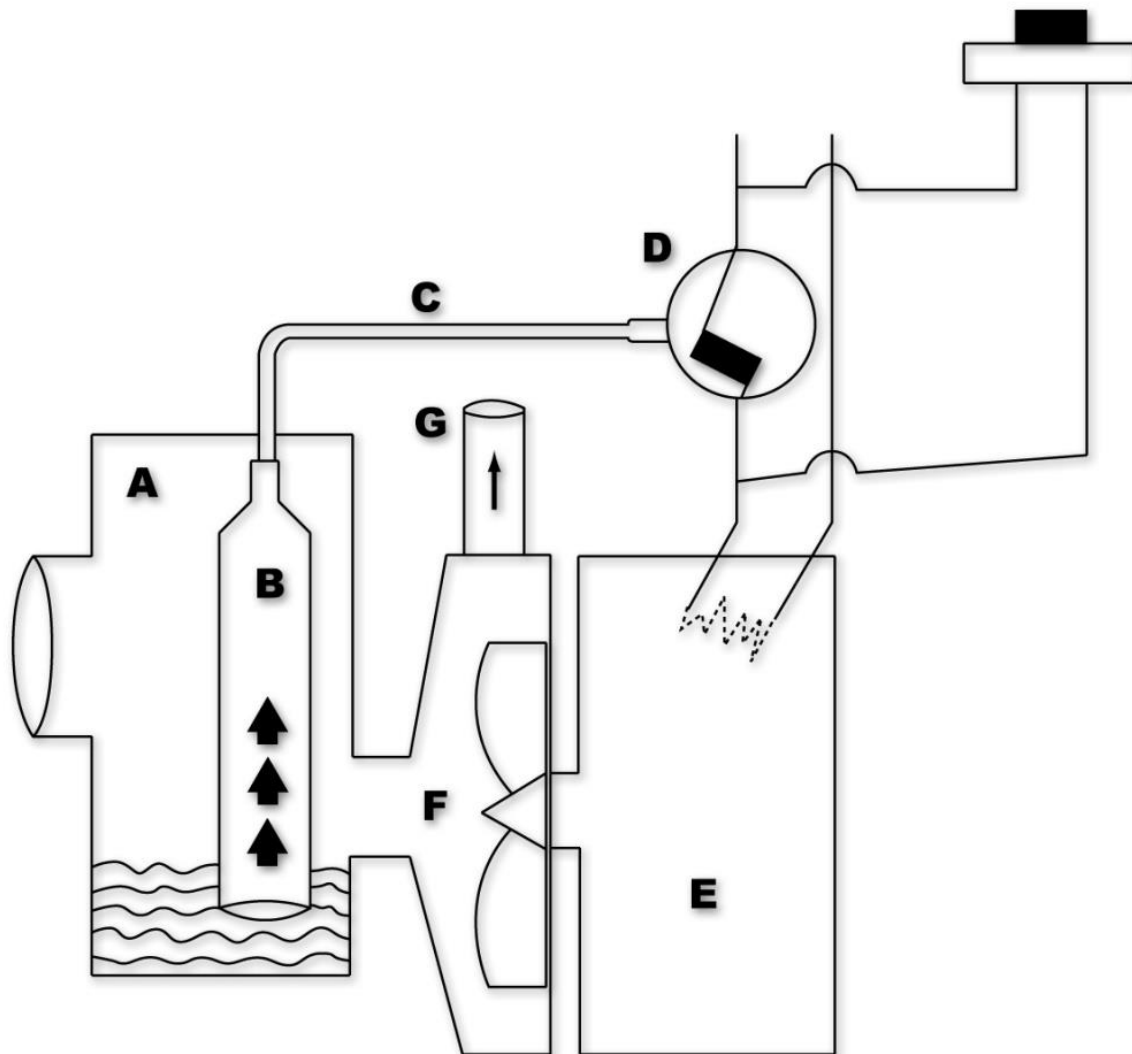


## **⚠ ATENCIÓN:**

Al instalar el dispositivo, asegúrese de que la bomba no esté suspendida libremente en la línea de descarga o sea montada en el cable de alimentación.

## Principio de funcionamiento

- Este triturador sanitario o elevador de aguas residuales consiste en un depósito o colector, el cual recoge las aguas residuales, y una bomba eléctrica regulada automáticamente a través de un interruptor de presión **(D)**.
- La función de elevación o bombeo se activa al tirar de la cisterna, exactamente como sucede en un inodoro normal.
- Las sustancias a evacuar son recogidas en el depósito **(A)**. La cámara de aire **(B)** mide la presión de aire que fluye a través de la tubería **(C)** para activar el interruptor de presión **(D)**. El interruptor de presión pone en marcha el motor **(E)**, que acciona la turbina/triturador **(F)**. El agua residual se descarga a través de la salida **(G)**.
- Este mecanismo es muy sencillo y el dispositivo está fabricado con materiales de alta calidad. La funcionalidad de este equipo se basa en un concepto probado.



**Elemento de control:**

1 interruptor de presión

**Componentes mecánicos:**

- 1 motor eléctrico
- 1 turbina

**Elementos de control y dispositivos de seguridad:**

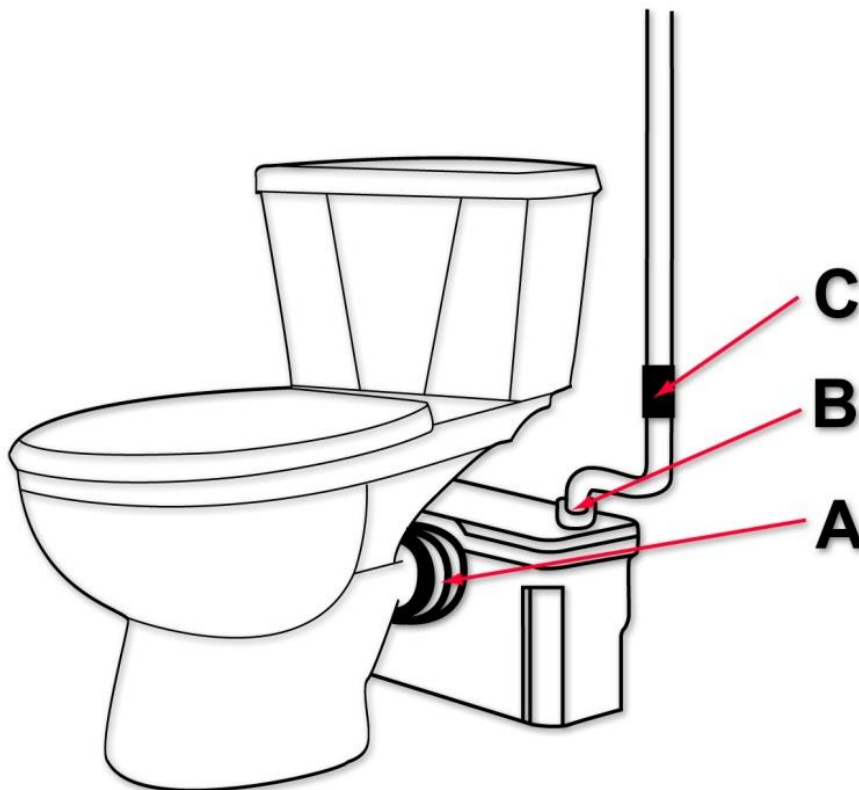
- 1 interruptor manual
- 1 válvula antirretorno

**Vaciado del inodoro**

- Conecte la salida horizontal de la taza del inodoro con el manguito de goma del elevador sanitario y fije la conexión con la abrazadera que se incluye en el envío. En caso de ser necesario, utilice lubricante para evitar que la conexión de goma se rompa.
- Conecte el tubo de desagüe a la pieza de unión de goma, el tubo debe tener un diámetro de 40 o 32 mm. Selle la conexión con la abrazadera.

## Comprobación del montaje de la válvula antirretorno

Cuando las aguas residuales tengan que ser bombeadas hacia arriba o elevadas, instale la válvula antirretorno tan cerca como sea posible del equipo de elevación.



## Vaciado de otras unidades sanitarias

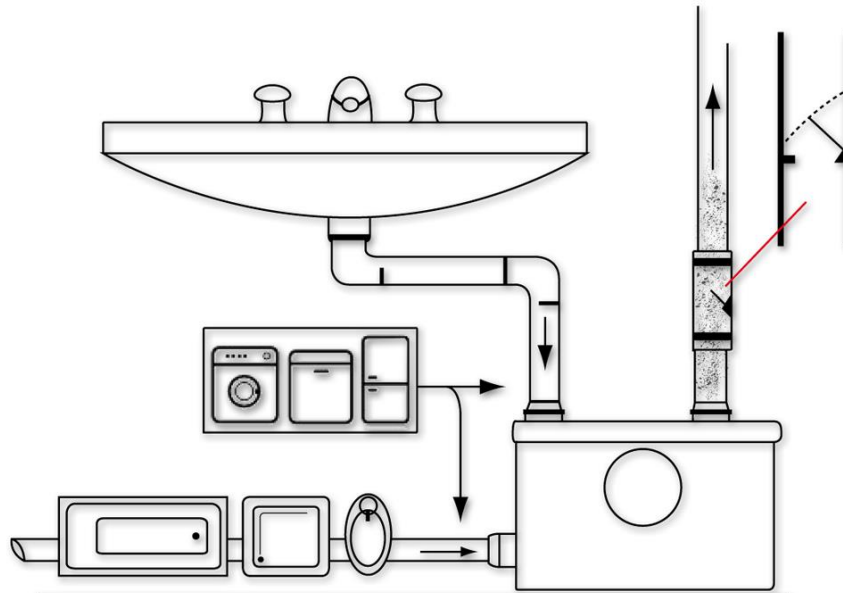
- Conecte los tubos de desagüe de las otras unidades sanitarias con ayuda de las piezas de unión de goma que se incluyen en el envío y apriételos con la abrazadera. Para evacuar agua de duchas y bañeras, asegúrese de que la caída del sifón es de al menos el 1 % (1 cm/m), de modo que las aguas residuales fluyan naturalmente por gravedad hacia el equipo de elevación.
- En caso de que hubiera otras unidades sanitarias conectadas a lo largo del circuito de eliminación cerca del triturador sanitario, instale válvulas de antirretorno en las tuberías correspondientes a fin de evitar el refluo. La caída o pendiente de los componentes horizontales debe ser de al menos el 1 %.

## Comprobación del interruptor de presión

- Conecte la boquilla de medición de presión al recipiente de goma, presione hacia abajo el depósito de residuos para crear presión en el interior y asegúrese de que oye un sonido de "clic". Al hacer "clic", se conmuta el interruptor de presión, lo que significa que el motor arranca. Si no oye ningún sonido, asegúrese de que la cámara de aire del tubo del interruptor de presión o el tanque colector no tienen fugas. El interruptor de presión también puede activarse soplando ligeramente en la manguera transparente que conduce al él, cuando escuche un clic, el interruptor y el motor deberían arrancar. La manguera transparente y el interruptor de presión **NO** pueden contener agua. En caso contrario, estos elementos deben secarse y, de ser necesario, sustituirse.

- Cuando la unidad está encendida, el motor debe arrancar.
- Antes de realizar estos pasos, preste atención a que la abertura o el interior de la cámara de presión no estén bloqueados.

### Posibilidades de instalación



Para que el dispositivo elevador se encienda cuando se introduzcan en él las aguas residuales, la tubería de evacuación debe tener una pendiente de al menos 2–3 % y una diferencia de altura de al menos 20 cm desde el sifón hasta la entrada en el dispositivo elevador.

Ambas cosas son necesarias para que se active el interruptor de presión de la unidad de elevación, esta se encienda y bombee el agua.

De no atenderse a las instrucciones de instalación podrían ocurrir posibles fallos en el funcionamiento del equipo, como

- el no bombeo de agua por parte de la unidad,
- la permanencia de agua residual en las tuberías o
- el reflujos de estas al plato de ducha.



## Localización de fallos

Nuestros dispositivos son adecuados, exclusivamente, para desechar a través de ellos materia fecal y papel higiénico. Pequeños elementos pueden ser bombeados y eliminados a través del elevador sanitario, pero otros de mayor tamaño bloquearán la bomba. Esta es la razón principal de fallos en el triturador y la que registra el mayor número de incidencias recogidas por nuestro servicio técnico.

El dispositivo trabaja, pero...	Posible causa	Solución
... no tiene suficiente potencia o trabaja demasiado despacio para evacuar por completo el agua residual.	El tubo de desagüe es demasiado largo o está instalado a demasiada altura.	Adapte el tubo.
	El diámetro del tubo de desagüe es demasiado escaso.	Utilice otro tubo.
	Hay un elemento que obstruye.	Inicie la bomba con el interruptor manual. Si el problema persiste es porque la bomba debe de estar bloqueada.
... se produce sonido, pero las aguas residuales no son evacuadas.	La bomba está bloqueada.	Compruebe la turbina de la bomba por si estuviera bloqueada. Realice la comprobación con el equipo desenchufado.
	La válvula antirretorno no ha sido correctamente montada.	Monte correctamente la válvula antirretorno.
... arranca de manera inespereada.	La válvula antirretorno está defectuosa.	Compruebe la válvula antirretorno.
	Una fuga en la cisterna asegura que el agua fluya hacia la unidad de elevación y, de vez en cuando, desencadena el proceso de evacuación.	Repare la cisterna o el suministro de agua.
... funciona de modo permanente.	La evacuación vertical no tiene válvula antirretorno.	Instale una válvula antirretorno.
	La válvula antirretorno está defectuosa.	Compruebe la válvula antirretorno y sustítuya la defectuosa.
	El interruptor de presión está defectuoso.	Compruebe el interruptor de presión, si estuviera mojado o tuviera agua estará defectuoso. La línea al interruptor de presión debe estar seca.
... no produce ningún sonido.	La conexión a la corriente está defectuosa.	Compruebe la conexión eléctrica.
	El interruptor a presión o el motor están estropeados o bloqueados.	Accione el interruptor manual varias veces durante la puesta en marcha, compruebe la fuente de alimentación del interruptor de presión y la línea del interruptor de presión (véase descripción). Si el accionamiento manual no tuviera ningún efecto, compruebe el motor y la turbina por si hubiera un bloqueo.

## Descripciones detalladas de errores y soluciones

### *Restos de agua en el plato de ducha*

Para que el triturador sanitario funcione de manera limpia al evacuar el agua residual, las tuberías de desagüe deben tener una caída de 2–3 % y contar con una diferencia de altura de al menos 20 cm desde el sifón a la entrada en el triturador sanitario.

Ambas condiciones son necesarias para que el interruptor de presión trabaje de manera correcta en el triturador sanitario y este consiga evacuar el agua con éxito. Si estas instrucciones de instalación no fueran tenidas en cuenta podrían producirse fallos y problemas de funcionamiento como la no evacuación del agua residual con la persistencia de residuos o el reflujo.

### *Ruidos altos, el motor no funciona o lo hace con dificultad, el agua no es evacuada*

- Estos indicios ponen de manifiesto un bloqueo o atasco en el triturador sanitario.
- Cuando el equipo esté atascado con papel higiénico o materia fecal, en la mayoría de los casos, es suficiente aclarar el sistema al completo con agua en sentido contrario. Para ello, basta con aplicar un poco de presión con agua en la salida del triturador, p. ej. con una manguera de jardín, de modo que los residuos expulsados del cuerpo de la bomba vuelvan al interior. Asegúrese de que no llegue presión de agua al depósito colector del mecanismo elevador, de lo contrario, el interruptor de presión de la unidad se dañará y el interruptor automático de encendido/apagado dejará de funcionar correctamente.
- En caso de fuertes atascos o bloqueos causados por sólidos en el cuerpo de la bomba, puede ser necesaria la apertura de la bomba para extraer el cuerpo obstructor.
- La presencia de cuerpos extraños obstruyendo el equipo de elevación puede producir fuertes impactos que conduzcan a daños en el rodamiento. En este caso, el motor del triturador debe abrirse para sustituir el rodamiento. Este fallo se manifiesta frecuentemente después de eliminar o enjuagar sólidos más grandes. El dispositivo elevador de aguas residuales puede girarse de modo manual, pero al intentar iniciar el motor este se bloquea y emite un zumbido.
- El aclarado del triturador sanitario no requiere de ningún conocimiento técnico específico.

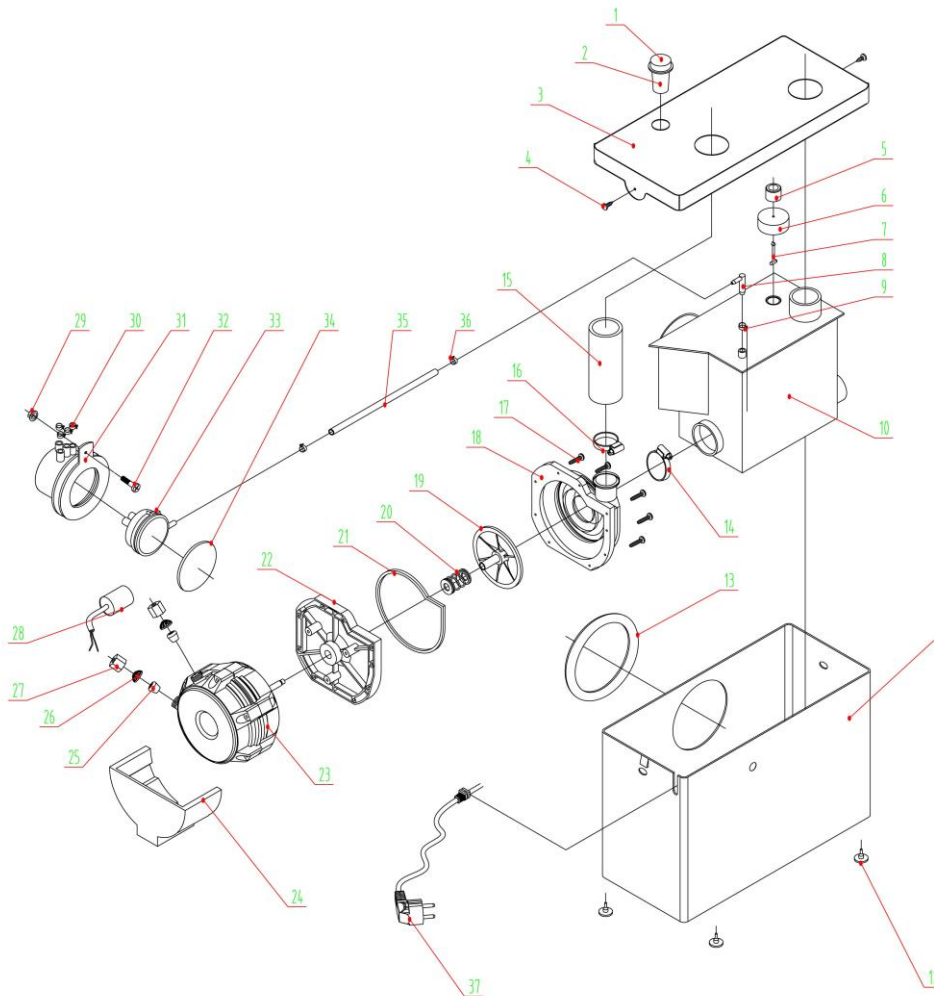
### *El triturador sanitario no evacúa y se encuentra en continuo funcionamiento*

- Este fallo sucede en trituradores sanitarios que estaban apagados (sin corriente) y que, sin embargo, tuvieron una afluencia, en aquellos donde las aguas residuales se descargaron a presión desde un lavavajillas o una lavadora o que tuvieron mayor afluencia de lo que la bomba pudo evacuar. En cualquiera de estos casos, los dispositivos trituradores fueron “sobrecargados”.
- Con esto puede ocurrir que llegue agua al interruptor de presión del triturador sanitario, lo que estropearía su función. El equipo, bien funciona de modo permanente, o no enciende de manera automática.
- El fallo puede repararse rápidamente y no afectará a la garantía. Para ello, proceda como se indica a continuación:
  1. Desconecte el triturador de la fuente de alimentación (extraiga el enchufe de la corriente).
  2. Afloje los dos tornillos (lados estrechos) de la tapa del triturador y retire la cubierta.
  3. Vacíe la manguera transparente pequeña que conecta el “contenedor” grande con la pequeña “caja de ajustes” negra. Igualmente, seque el interruptor de presión en la caja negra colocándolo en un radiador o al sol.
  4. Después del secado, vuelva a montar el sistema en orden inverso.
  5. Vuelva a poner en funcionamiento el triturador sanitario, si el interruptor de presión no está defectuoso el dispositivo volverá a funcionar sin problemas.

## Limpeza del dispositivo

El triturador sanitario **sólo** puede limpiarse desde el exterior con detergentes suaves, un paño húmedo y agua jabonosa. Los daños causados por productos de limpieza no recomendados no están cubiertos por la garantía.

## Despiece y lista de piezas



Nº	Denominación	Nº	Denominación
1-2	Interruptor manual (50741-2)	15	Tubo de desagüe (plástico/goma)
3	Cubierta de la bomba (50741-4)	16	Abrazadera de acero
4	Tornillo	17	Tornillo
5-9	Flotador de alivio de presión/válvula de ventilación	18-27	Motor
10	Depósito colector (50741-6)	28	Condensador
11	Carcasa (50741-4)	29-34	Interruptor de presión (50741-1)
12	Pies de goma	35	Conducto transparente de aire comprimido del interruptor de presión
13	Junta	36	Abrazadera de plástico
14	Abrazadera de acero		

## Normativa sobre la gestión de residuos de aparatos eléctricos y electrónicos

Las directrices de la Unión Europea en materia de gestión de residuos de aparatos eléctricos y electrónicos (RAEE, 2012/19/EU) ya se aplican a lo establecido sobre este tipo de residuos.

Todos aquellos equipos y dispositivos de WilTec afectados por esta normativa han sido marcados con el símbolo de un contenedor de basura tachado. Este símbolo indica que el aparato no debe ser desechado a través de los residuos domésticos.

La empresa WilTec Wildanger Technik GmbH ha sido registrada bajo el número DE45283704 por el organismo competente alemán.

La gestión de residuos de aparatos eléctricos y electrónicos usados se realiza, en los países de la Unión Europea, a través de un sistema de recogida especial.

El símbolo que usted encontrará en el producto, o en su embalaje, señala que este no debe de ser desechado de manera normal a través de los residuos domésticos, sino que debe ser entregado para su reciclaje a través de un punto de recogida especial existente para estos aparatos. A través de su contribución con una correcta gestión de este tipo de residuos usted está apoyando y favoreciendo la conservación del medio ambiente y contribuyendo a preservar la salud de sus semejantes. Precisamente, salud y medio ambiente están amenazados por una incorrecta gestión de los residuos.



El reciclaje de materiales ayuda a reducir el consumo de materias primas.

Usted puede encontrar otras informaciones relativas al reciclaje de este producto a través de puntos de información en su municipio, del organismo encargado de la gestión de residuos existente en el mismo, o de la tienda donde usted ha adquirido dicho producto.

Domicilio social:  
WilTec Wildanger Technik GmbH  
Königsbenden 12 / 28  
D-52249 Eschweiler

### AVISO IMPORTANTE:

La reproducción total o parcial, así como cualquier uso comercial que se le pudiera dar a este manual, al todo o alguna de sus partes, solo mediante autorización escrita por parte de la empresa WilTec Wildanger Technik GmbH.