

Mode d'emploi

Filtre extérieur d'aquarium HW-302-304, 402B-404B, 403A, 404A 50192-50197, 50358, 50359



Illustration similaire, peut varier selon le modèle

Veuillez lire et respecter le mode d'emploi et les consignes de sécurité avant la mise en service.

Sous réserve de modifications techniques !

En raison du développement constant, les illustrations, les étapes de fonctionnement ainsi que les données techniques peuvent varier légèrement.



Les informations contenues dans ce document sont susceptibles d'être modifiées sans préavis. Aucune partie de ce document ne peut être copiée ou reproduite sous une autre forme sans autorisation écrite préalable. Tous droits réservés.

La société WilTec Wildanger Technik GmbH décline toute responsabilité en cas d'erreurs dans ce manuel d'utilisation ou dans les schémas de raccordement.

Bien que WilTec Wildanger Technik GmbH ait tout mis en œuvre pour que ce manuel d'utilisation soit complet, précis et à jour, une marge d'erreur peut néanmoins subsister.

Si vous trouviez une erreur ou si vous désiriez nous communiquer des suggestions quant aux améliorations à apporter, n'hésitez pas à nous contacter. Vos messages seront les bienvenus !

Pour tout renseignement, écrivez-nous à l'adresse électronique suivante :

service@wiltec.info

Ou bien utilisez le formulaire de contact qui figure dans le lien suivant :

<https://www.wiltec.de/contacts/>

La version actuelle de ce manuel d'utilisation est disponible dans plusieurs langues dans notre boutique en ligne. Cliquez sur le lien ci-dessous :

<https://www.wiltec.de/docsearch>

Pour un envoi par voie postale de vos réclamations, notre service après-vente se tient à votre disposition à l'adresse suivante :

WilTec Wildanger Technik GmbH
Königsbenden 12
52249 Eschweiler

Désirez-vous venir chercher la marchandise vous-même ? Veuillez vous rendre à l'adresse notée ci-dessous.

Afin de raccourcir le temps d'attente et pour un traitement rapide de votre demande, merci de nous faire part de votre commande à l'avance.

Pour le retour de votre marchandise en vue d'un échange, d'une réparation ou autre, veuillez utiliser également l'adresse suivante. **Attention !** Ne renvoyez jamais la marchandise sans l'accord préalable de notre SAV. Autrement, l'envoi sera refusé à la réception.

WilTec Wildanger Technik GmbH
Königsbenden 28
52249 Eschweiler

À votre écoute et joignable via :

E-mail : **service@wiltec.info**

Tel : +49 2403 977977-4 (équipe francophone)

Fax : +49 2403 55592-15

Introduction

Merci d'avoir opté pour ce produit de qualité. Afin de réduire tout risque de blessure, nous vous prions de toujours prendre quelques mesures de sécurité de base lors de l'utilisation de cet article. Veuillez lire attentivement ce manuel et vous assurer de l'avoir bien compris. Conservez ce mode d'emploi dans un lieu sûr.



Consignes de sécurité

- L'appareil est seulement conçu pour l'utilisation dans le domaine de l'aquariophilie et seulement pour le domaine intérieur.
- Afin d'éviter des blessures dues à des décharges électriques, nous vous demandons de faire particulièrement attention puisque de l'eau est utilisée pour le fonctionnement de l'appareil. N'essayez jamais de réparer l'appareil vous-mêmes. Confiez toutes réparations de l'appareil à un service qualifié pour l'entretien ou la réparation ou débarrassez-vous-en.
- Veillez à ce que la tension de sortie corresponde à celle mentionnée sur la plaque signalétique des pompes.
- Si l'appareil est immergé, n'y touchez pas ! Coupez d'abord le courant avant d'y toucher.
- Après l'installation, contrôlez l'appareil. Il ne doit pas être branché si ses parties électriques sont mouillées.
- Ne mettez pas l'appareil en marche si le câble électrique ou la fiche de contact sont endommagés ou défectueux. Le câble de l'appareil ne peut pas être remplacé ; en cas d'endommagement, l'appareil complet doit être mis au rebut.
- Veillez à ce que le câble secteur forme une « boucle d'égouttement » au-dessous de la prise afin d'éviter que l'eau ne s'introduise dans la prise après avoir coulé le long du câble.
- Vous devez porter à cet appareil une attention particulière s'il est utilisé à proximité d'enfants.
- Veuillez toujours débrancher l'appareil avant de rajouter ou de retirer des pièces ou si vous ne vous en servez pas.
- N'installez pas l'appareil dans un endroit humide ou là où la température descend au-dessous de 0 °C.
- Veillez à ce que l'appareil soit installé de façon sûre et stable avant de le mettre en marche.
- Lisez attentivement toutes les informations ou indications livrées avec l'appareil ou inscrites sur lui.
- La pompe ne doit pas fonctionner à sec.
- Ne jamais utiliser de pièces détachées qui ne sont pas recommandées par le fournisseur. Cela peut entraîner des incendies, des décharges électriques ou d'autres blessures.
- Utilisez l'appareil dans votre domicile, tel que décrit dans la notice, et dans un endroit sec.

Installation

1. Afin d'installer votre filtre, ouvrez les fermetures du bac principal (1) et (2) de la tête du filtre. En faisant cela, la tête et la base du filtre seront séparées l'une de l'autre.



2. Vous avez maintenant accès aux paniers filtre pour nettoyer les matériaux fil-trants ou pour en ajouter. En procédant à l'opération inverse, vous refixez la tête du filtre sur le bac.

* Lampe UV dépend du modèle.

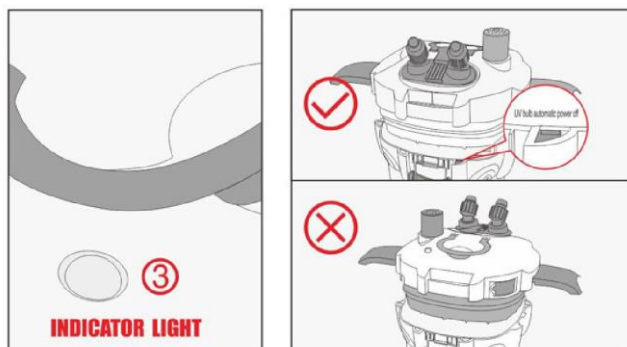
3. Introduisez, en appuyant, les tubes d'arrivé et d'écoulement dans la tête du filtre et fixez-les en vous servant du petit levier entre les deux tubes. Ce levier est en même temps la valve de fermeture des tubes. Puis raccordez des tuyaux aux tubes et fixez-les avec les capuchons filetés.





4. Fixez alors les conduites d'entrée et de sortie selon le diagramme.

5. Puis, appuyez sur le bouton bleu d'autoaspersion sur la tête du filtre. C'est en faisant cela que le filtre aspire de l'eau à travers le tuyau. Répétez, si nécessaire, jusqu'à ce que toute la tuyauterie soit remplie d'eau.



6. L'interrupteur (3), qui allume et éteint la lampe CUV et l'indicateur UV, se trouve sur le côté de la tête du filtre.

Veuillez contrôler votre lampe CUV régulièrement pour être sûr qu'elle fonctionne.

7. Dès que la tête du filtre est séparée du boîtier, l'interrupteur de protection éteint la lampe CUV pour des raisons de sécurité.

Remplacement de la lampe CUV (tube en verre quartz)

Concerne uniquement les modèles équipés d'une unité UV

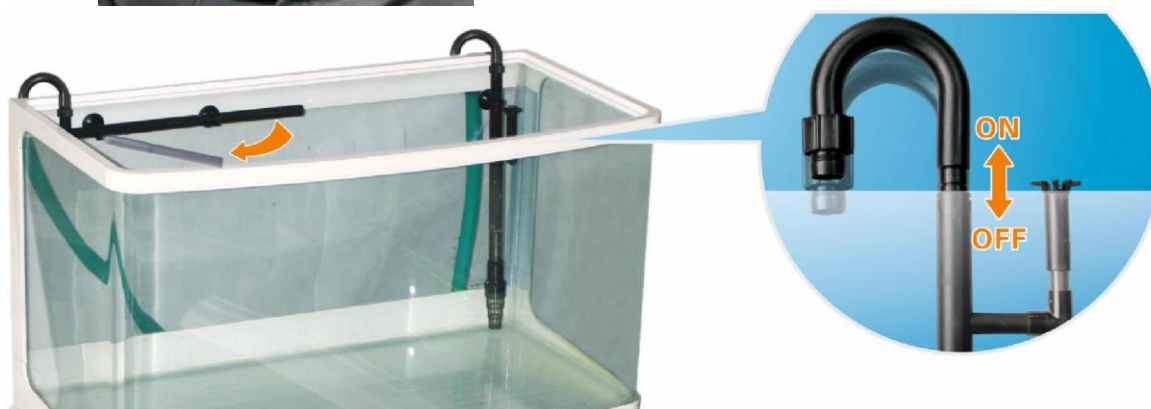


1. Séparez la tête du filtre du boîtier du filtre (voir ci-dessus) et posez-la sur l'envers. Puis, tournez avec précaution le tube quartz en sens antihoraire pour l'enlever de la tête.

2. Les marques placées sur le tube et sur la douille du tube étant au même niveau, retirez le tube en verre quartz avec précaution.



3. Enlevez l'ancien tube UV.
4. Introduisez le nouveau tube UV.




Caractéristiques techniques

| Article | Modèle | Puis- sance UVC (W) | Débit maximal ($\frac{l}{h}$) | Hauteur de re- foulem- ent (m) | Poids (kg) | Lon- gueur du câble (m) | Dimensions (mm) | Paniers (nombre) |
|---------|---------|------------------------------|---------------------------------------|--------------------------------------------|---------------|----------------------------------|-----------------|---------------------|
| 50197 | HW-302 | – | 1000 | 1,4 | 3,5 | 1,8 | 280 x 280 x 430 | 3 |
| 50195 | HW-303 | – | 1400 | 2,0 | 4,5 | 1,8 | 250 x 250 x 430 | 3 |
| 50193 | HW-304 | – | 2000 | 2,5 | 5,5 | 1,8 | 290 x 290 x 480 | 4 |
| 50196 | HW-402B | 9 | 1000 | 1,4 | 3,5 | 1,8 | 230 x 230 x 390 | 3 |
| 50194 | HW-403B | 9 | 1400 | 2,0 | 5,0 | 1,8 | 250 x 250 x 430 | 3 |
| 50192 | HW-404B | 9 | 2000 | 2,5 | 6,0 | 1,8 | 300 x 300 x 450 | 4 |
| 50359 | HW-404A | – | 2000 | 2,5 | 9,0 | 1,8 | 300 x 300 x 450 | 4 |
| 50358 | HW-403A | – | 1400 | 2,0 | 8,0 | 1,8 | 250 x 250 x 430 | 3 |

Électricité : 220–240 V c. a., 50 Hz,
 Type de protection : IP44



Fonctionnement du filtre et dépannage*

| Problème | Cause | Solution |
|------------------------------------------------------|--------------------------------------------------------|------------------------------------------------------------------------------------------------------------|
| Bouton bleu d'autoaspiration appuyé en vain | Mauvais raccordement de l'entrée et de la sortie | Échanger les raccords d'entrée et de sortie ; le côté d'eau sale et le côté d'entrée. |
| Le moteur ne tourne pas. | Aucune tension | Brancher l'appareil. |
| | Arbre cassé | Échanger l'arbre. |
| | Roue pas bien fixée ou moteur bloqué par de la saleté | Fixer correctement la roue et enlever les saletés. |
| Flux d'eau bloqué | Unité de raccordement des tuyaux très salie | Démonter l'unité de raccordement des tuyaux et les nettoyer à l'intérieur en se servant d'une brosse. |
| | Tuyaux mal raccordés | Vérifier les tuyaux pour savoir s'ils sont noués ou pliés. |
| | Dépôt excessif de saletés | Nettoyer régulièrement l'intérieur des tuyaux de raccordement et les conduites. |
| | Matériaux filtrants obstrués | Enlever les matériaux filtrants et les nettoyer avec de l'eau de l'aquarium. |
| Bruits inhabituels quand le filtre est mis en marche | Intrusion d'air à travers les raccordements des tuyaux | Vérifier l'étanchéité des raccordements des tuyaux.* |
| | Air résiduel dans le bac du filtre | Laisser l'appareil allumé ; secouer légèrement et plusieurs fois le filtre pour en chasser l'air résiduel. |
| Bruits inhabituels quand le filtre est en marche | Joints toriques salis, tordus ou mal placés | Vérifier tous les joints toriques pour savoir s'ils sont bien placés, les nettoyer. |
| | Air résiduel dans le filtre | Secouer légèrement et à plusieurs reprises le filtre pour en chasser l'air résiduel. |
| | Pièces endommagées | Remplacer les pièces endommagées. |
| | Trop de saletés dans l'eau | Enlever les saletés. |

* Pour trouver d'autres indications concernant l'entretien, le nettoyage et le dépannage, lisez les informations de la page suivante.



Fonctionnement du filtre et dépannage

Réduction des bruits/Présence d'air dans le filtre

L'aspiration et tout particulièrement l'aspiration de surface qui y est jointe doit être contrôlée quant à son étanchéité et adaptée au niveau d'eau de l'aquarium. Si cela ne devait pas être possible pour des raisons techniques de l'aquarium, nous vous demandons de fermer complètement l'aspiration de surface pour que de l'air venant de l'extérieur ne puisse pas pénétrer dans le filtre.

Vidange de l'air du système filtre

Enlevez le tuyau de sortie qui conduit l'eau du filtre vers le bassin d'aquarium et mettez-le dans un seau propre que vous déposerez en dessous du filtre. Laissez le tuyau dans le seau et procédez à la vidange de l'air en utilisant la pompe manuelle. Veillez à ce que le débit d'eau maximal soit réglé au raccord d'entrée et de sortie. Dès que vous voyez qu'il n'y a plus de bulles qui sortent des deux tuyaux, bouchez le tuyau avec un doigt de façon à ce qu'il n'y ait pas d'air qui puisse s'y infiltrer, et remontez-le à la conduite de retour sur le bord supérieur de l'aquarium comme prévu.

Non-étanchéité après installation ou entretien

Si une légère fuite survient après l'installation ou après un entretien du filtre il y a certainement un problème d'étanchéité entre l'adaptateur du raccord de tuyau et la tête du filtre.

L'adaptateur, auquel sont reliés les tuyaux possède sur sa partie de dessous deux joints toriques qui servent à rendre la tête du filtre bien étanches. Si ceux-ci sont sales, tordus ou endommagés ou ont glissés et sont mal placés, ils ne sont plus pressés sur la tête du filtre et l'eau peut pénétrer dans la tête du filtre d'aquarium à partir de ce point-là.

L'endroit où l'eau sort est alors la partie la plus basse de la tête du filtre, celle où l'on trouve les deux clips de fermeture de côté, et qui raccordent la tête du filtre avec le réservoir.

Cette panne est très rapidement et très facilement réparée. Veuillez simplement nettoyer les joints toriques et les contrôler. Il est aussi important de regarder la partie où les joints sont insérés dans la tête du filtre pour vérifier qu'ils sont absolument propres. C'est un endroit où des algues peuvent se former ou du sable s'accumuler si l'on ne procède pas à un entretien régulier. Ce problème peut aussi se poser en cas de toute première installation par du sable qui s'y dépose.

Veillez prendre votre temps pour procéder au nettoyage ; si vous ne travaillez pas avec assez de soin, il est possible que le filtre ne soit pas entièrement étanche après le nettoyage. Si malgré un entretien soigneux l'eau continue de sortir à l'endroit susmentionné, veuillez contrôler le positionnement des joints toriques à l'intérieur de l'adaptateur. Pour cela, vous devrez l'ouvrir. Contactez alors notre service après-ventes qui aidera avec plaisir.

Liste des pièces



| Nº | Dénomination | Nº | Dénomination | Nº | Dénomination |
|----|----------------------------------------------|----|-------------------------|----|---------------------------------|
| 1 | Connecteur d'entrée et d'écoulement de l'eau | 7 | Coude d'écoulement | 13 | Coude d'entrée |
| 2 | Tête du filtre | 8 | Tuyau de connexion | 14 | Tuyau en T d'entrée des saletés |
| 3 | Boîtier du filtre | 9 | Tuyau d'entrée | 15 | Tuyau de sortie |
| 4 | Tube UV | 10 | Embout du tube d'entrée | 16 | Panier d'écoulement |
| 5 | Couvercle du filtre | 11 | Entrée de l'eau sale | 17 | Ventouses de fixation |
| 6 | Paniers filtrants | 12 | Tuyau de connexion | 18 | Tuyaux flexibles |



Anneaux céramiques



Éponge filtrante



Tapis japonais



Boules biologiques



Informations de base – matériaux filtrants

Les matériaux filtre inclus dans la livraison sont un équipement de base.

Veillez-vous informer pour savoir quels sont les filtres qui conviennent tout particulièrement à votre type d'aquarium, car cela peut varier selon les poissons et les plantes qui vivent à l'intérieur.

N'utilisez le tapis japonais que pour une seule étape de filtration et changez-le régulièrement car un tissu de filtration qui est sale et bouché peut vite mener à une baisse de la puissance de filtration.

Les filtres extérieurs sont composés de plusieurs couches. L'eau aspirée est donc filtrée en plusieurs étapes. La partie la plus basse est faite de boules biologiques. Elle offre aux bactéries utiles une surface importante pour une colonisation et retient les particules de saleté grossières. Puis, la deuxième couche est formée de petits anneaux céramiques. Pour la troisième couche (la partie la plus haute), nous conseillons une éponge filtre avec un tapis japonais au-dessus. (Il s'agit d'un exemple qui est à adapter à votre aquarium concret.)

En plus et pour une utilisation temporaire, vous avez la possibilité de placer une couche de charbon filtre (à acheter en filet ou comme tapis). Celle-ci ne doit pas être utilisée constamment mais seulement après un traitement aux médicaments ou quand l'eau est trouble à cause de matières en suspension. Le charbon actif n'est pas inclus dans la livraison.

En cas de toute nouvelle mise en marche d'un filtre d'aquarium ou après un nettoyage complet, vous devrez enrichir le filtre de bactéries utiles. Il existe pour cela des cultures spéciales de bactéries à acheter, que l'on peut mettre directement dans le filtre pour faciliter le départ.

Veillez donc utiliser du bas en haut :

1^{re} étape : filtration mécanique / semi-biologique

2^e étape : filtration biologique

3^e étape : filtration chimique (charbon actif, tourbe, phosphate, etc.)

En cas de filtre à 4 étapes, vous pouvez au choix agrandir votre filtration par une étape mécanique ou une étape biologique supplémentaire.

Réglementations relatives à la gestion des déchets

Les directives européennes concernant l'élimination des déchets d'équipements électriques et électroniques (DEEE, 2012/19/UE) ont été mises en œuvre par la loi se relatant aux appareils électroniques.

Tous les appareils de la marque WiITec concernés par la DEEE sont munis du symbole d'une poubelle barrée. Ce symbole signifie que l'appareil ne doit pas être jeté avec les ordures ménagères.

La société WiITec Wildanger Technik GmbH est inscrite au registre allemand EAR sous le numéro d'enregistrement de la directive européenne DEEE comme suit : DE45283704.

Mise au rebut des appareils électriques et électroniques usagés (applicable dans les pays de l'Union européenne et dans les autres pays européens ayant un système de collecte séparée pour ces appareils). Le symbole figurant sur le produit ou son emballage indique que ce produit ne doit pas être traité comme un déchet ménager normal, mais doit être remis à un point de collecte pour le recyclage des équipements électriques et électroniques.

En contribuant à l'élimination appropriée de ce produit, vous protégez votre environnement et la santé humaine. Une gestion de déchets incorrecte aura des conséquences négatives sur l'environnement et la santé.



Le recyclage des matériaux contribue à réduire la consommation de matières premières et à conserver les ressources naturelles.

Pour plus d'informations sur le recyclage de ce produit, contactez l'autorité locale, le service municipal d'élimination des déchets ou le magasin où vous avez acheté le produit.

Adresse :
 WiITec Wildanger Technik GmbH
 Königsbenden 12 / 28
 D-52249 Eschweiler

Avis important :

Toute reproduction et toute utilisation à des fins commerciales, même partielle de ce mode d'emploi, ne sont autorisées qu'avec l'accord préalable de la société WiITec Wildanger Technik GmbH.