

## Mode d'emploi

### Filtre biologique de bassin 50107, 50108, 50114



Illustration similaire, peut varier selon le modèle

Veuillez lire et respecter le mode d'emploi et les consignes de sécurité avant la mise en service.

Sous réserve de modifications techniques !

En raison du développement constant, les illustrations, les étapes de fonctionnement ainsi que les données techniques peuvent varier légèrement.



Les informations contenues dans ce document sont susceptibles d'être modifiées sans préavis. Aucune partie de ce document ne peut être copiée ou reproduite sous une autre forme sans autorisation écrite préalable. Tous droits réservés.

La société WilTec Wildanger Technik GmbH décline toute responsabilité en cas d'erreurs dans ce manuel d'utilisation ou dans les schémas de raccordement.

Bien que WilTec Wildanger Technik GmbH ait tout mis en œuvre pour que ce manuel d'utilisation soit complet, précis et à jour, une marge d'erreur peut néanmoins subsister.

Si vous trouviez une erreur ou si vous désiriez nous communiquer des suggestions quant aux améliorations à apporter, n'hésitez pas à nous contacter. Vos messages seront les bienvenus !

Pour tout renseignement, écrivez-nous à l'adresse électronique suivante :

[service@wiltec.info](mailto:service@wiltec.info)

Ou bien utilisez le formulaire de contact qui figure dans le lien suivant :

<https://www.wiltec.de/contacts/>

La version actuelle de ce manuel d'utilisation est disponible dans plusieurs langues dans notre boutique en ligne. Cliquez sur le lien ci-bas :

<https://www.wiltec.de/docsearch>

Pour un envoi par voie postale de vos réclamations, notre service après-vente se tient à votre disposition à l'adresse suivante :

WilTec Wildanger Technik GmbH  
Königsbenden 12  
52249 Eschweiler

Désirez-vous un enlèvement de la marchandise ? Veuillez vous rendre à l'adresse notée ci-bas.

Afin de raccourcir le temps d'attente et pour un traitement rapide de votre demande, merci de nous faire part de votre commande à l'avance.

Pour le retour de votre marchandise en vue d'un échange, d'une réparation ou autre, veuillez utiliser également l'adresse suivante. **Attention !** Ne renvoyez jamais la marchandise sans l'accord préalable de notre SAV. Autrement, l'envoi sera refusé à la réception.

WilTec Wildanger Technik GmbH  
Königsbenden 28  
52249 Eschweiler

À votre écoute et joignable via :

E-mail: [service@wiltec.info](mailto:service@wiltec.info)  
Tel: +49 2403 55592-0  
Fax: (+49 2403 55592-15)

---

## Introduction

Merci d'avoir opté pour ce produit de qualité. Afin de réduire tout risque de blessure, nous vous prions de toujours prendre quelques mesures de sécurité de base lors de l'utilisation de cet article. Veuillez lire attentivement ce manuel et vous assurer de l'avoir bien compris. Conservez ce mode d'emploi dans un lieu sûr.



 **ATTENTION:**

- Faites un contrôle visuel de l'appareil avant chaque emploi. N'utilisez pas l'appareil si les équipements de sécurité sont endommagés ou usés. N'oubliez jamais de respecter les mesures de sécurité.
- N'utilisez l'appareil que dans le but mentionné dans cette notice.
- Vous êtes responsables de la sécurité dans l'espace du travail.
- L'appareil ne doit en aucun cas être utilisé dans la circulation d'eau potable ou alimentaire.
- L'appareil n'est conçu que pour une installation hors de l'eau.
- Veillez à ce que l'appareil ne puisse pas tomber dans l'eau.
- Ne pas exposer l'appareil aux rayons de soleil directs.
- Les raccords à queue crantée universels peuvent être raccourcis si nécessaire pour correspondre au diamètre du tuyau.
- Installez les tuyaux et les colliers de serrage.

 **ATTENTION:**

**Lisez attentivement les mesures de sécurité et conservez-les pour pouvoir les relire à l'avenir.**

- La température maximale du liquide à refouler en continu ne doit jamais être supérieur à +35°C.
- Le filtre ne convient qu'à une filtration de bassins ou d'étangs de jardin.
- Le filtre ne convient pas pour une filtration de l'eau au-dessus de 40°C ou au-dessous de 8°C.
- Ne pas utiliser en combinaison avec de l'huile, de l'essence ou avec des produits lubrifiants. Le filtre ne résiste pas au gel ! Donc, il est conseillé de ne pas l'employer en hiver.
- Le filtre ne doit pas être immergé !
- Le filtre est à placer au moins à 2 m du bord de l'étang.

**Données techniques**

| Filtre biologique                          | CBF-350           | CBF-350B          | CBF-350C          |
|--|-------------------|-------------------|-------------------|
| Dimensions (mm)                            | 415 × 515 × 395   | 830 × 515 × 395   | 1280 × 540 × 400  |
| Débit max. d'eau (L/h)                     | 8000              | 10000             | 10000             |
| Taille embout tuyau (mm)                   | 20-40 (¾-1½")     | 20-40 (¾-1½")     | 20-40 (¾-1½")     |
| Taille de la sortie (mm)                   | 70                | 70                | 70                |
| Nombre de tapis filtres                    | 1                 | 2                 | 3                 |
| Nombre d'éponges grossières                | 2                 | 4                 | 8                 |
| Nombre d'éponges fines                     | 2                 | 4                 | 4                 |
| Convient aux bassins avec poissons jusqu'à | 6 m <sup>3</sup>  | 25 m <sup>3</sup> | 45 m <sup>3</sup> |
| Convient aux bassins décoratifs jusqu'à    | 12 m <sup>3</sup> | 60 m <sup>3</sup> | 90 m <sup>3</sup> |



En principe, il faut faire la différence entre deux aspects quelque peu controversés :

### **Circulation optimale de l'eau de l'étang**

La circulation désigne la fréquence à laquelle on fait passer le contenu entier d'un étang dans le filtre par une certaine unité de temps (circulation par heure).

**Les indications suivantes peuvent servir de référence :**

- **Étangs avec koïs/poissons :**  
1 circulation toutes les 3 heures avec peu de poissons  
2 circulations chaque heure (sans plantes, avec nombreux poissons)
- **Bassins de jardin/avec plantes :**  
S'il s'agit d'un étang sans poissons, vous n'avez pas du tout besoin de faire circuler l'eau. Les plantes aquatiques et les plantes des marais servent suffisamment de filtres.
- **Piscines naturelles :**  
S'il s'agit d'une piscine naturelle, la circulation dépend largement des plantes et des exigences personnelles. La limite supérieure est une circulation toutes les 2–3 heures, la limite inférieure est aucune circulation du tout.

### **Temps de séjour de l'eau dans le filtre/volume du filtre**

En ce qui concerne cet aspect, le volume du filtre des systèmes **sans pression** est surtout intéressant :

1. 50107 (CPF-350) = 85 L env.
2. 50108 (CPF-350B) = 170 L env.
3. 50114 (CPF-350C) = 250 L env.

Après une période de 2–3 semaines environ, des bactéries nitrifiantes s'établissent dans les éponges filtrantes. Ces bactéries nécessitent du temps pour avoir un certain effet sur l'eau.

La pompe d'étang employée nécessite entre 1,5 et 3 minutes pour remplir complètement les filtre sus-mentionnés.

Par conséquent, un filtre en bon état de fonctionnement ne nécessite pas une circulation de 2 à 3 fois par heure. Il lui suffit des taux de circulation de une à deux fois toutes les dix heures en fonction de la dimension de l'étang.

### **Exemple de calcul :**

Une pompe filtre **10.000 litres par heure**. Cela veut dire qu'un étang modèle d'un **volume de 100.000 litres** est filtré entièrement toutes les 10 heures. En 24 heures, l'eau passe alors 2,4 fois le filtre où elle est clarifiée.

Comme le filtre reprend **250 litres** et que **10.000 litres d'eau par heure** sont pompés dans le filtre, l'entier filtre est rempli complètement **40 fois env. par heure**. Cela veut dire que le filtre est rempli complètement **une fois toutes les 1,5 minutes**.

Ainsi, les bactéries ont 1,5 minutes de traiter l'eau, de le clarifier et de la passer en tant qu'eau nettoyée.

Nous vous recommandons de trouver un compromis raisonnable entre ces deux systèmes de réflexion pour obtenir la filtration optimale de votre étang.

### **Utilisation correcte**

Les produits de cette série sont conçus pour un nettoyage optimal des bassins de jardin ou étangs à poisson. En les utilisant correctement, on garantit un nettoyage effectif de l'eau.

Les matériaux filtres biodégradables nettoient l'eau grâce à la filtration mécanique des bactéries et des saletés.



## Équipement (en partie optionnel) :

- Nettoyage efficace grâce à une débactérisation aux rayons ultra-violetes avant la filtration.
- Forte filtration biologique grâce à de grands filtres, un système à plusieurs chambres, une installation et un nettoyage simple grâce à une structure modulaire.
- Grâce à sa conception de la circulation de l'eau et à la première filtration de l'eau, la pression portée sur les tissus filtres est réduite et diminue le besoin d'entretien.
- La construction optimale des supports de filtre permet un entretien simple.
- Indicateur d'encrassement
- Indicateur de température

## Mise en marche

1. Enlevez le couvercle supérieur **(1)**, retirez les éponges filtres et lavez-les.
2. Lavez également le tapis filtre **(8)**.
3. Mettez la lampe en sécurité (optionnel).
4. Remettez les matériaux filtres maintenant propres à leur place exacte.
5. Placez le filtre à une distance de 2 m au moins du bord du bassin, sur un sol plat et dur.
6. Placez le tuyau pour l'écoulement de l'eau vers le bassin et le tuyau pour l'écoulement de l'eau sale vers la canalisation ou vos massifs de fleurs en pente suffisante.
7. Nous vous conseillons d'utiliser des tuyaux courts avec le plus grand diamètre intérieur possible afin d'éviter des pertes de pression.
8. Sciez le raccord à queue crantée à l'endroit voulu.
9. Mettez alors le tuyau sur le raccord et fixer avec un collier de serrage.
10. Mettez le joint plat **(19)** sur le filetage du raccord à queue crantée. Puis, poussez le filetage du raccord à travers l'ouverture pour l'arrivée de l'eau. Mettez un deuxième joint de l'intérieur et vissez alors de l'intérieur la buse **(18)** sur le filetage.
11. Reliez maintenant l'autre bout du tuyau avec la pompe.
12. Pour une filtration normale, laissez la sortie des saletés avec son bouchon **(17)** et un joint d'étanchéité **(15)** fermée. Si vous désirez monter un tuyau de 2 pouces pour une longue durée de temps, enlevez alors le bouchon pour monter le tuyau.
13. Remettez le couvercle supérieur.
14. Branchez le filtre sur tension. Le filtre commence donc à fonctionner.



### ATTENTION

Le filtre est un système biologique et en cas de toute nouvelle installation, il a besoin de quelques semaines avant d'atteindre l'efficacité biologique complète.

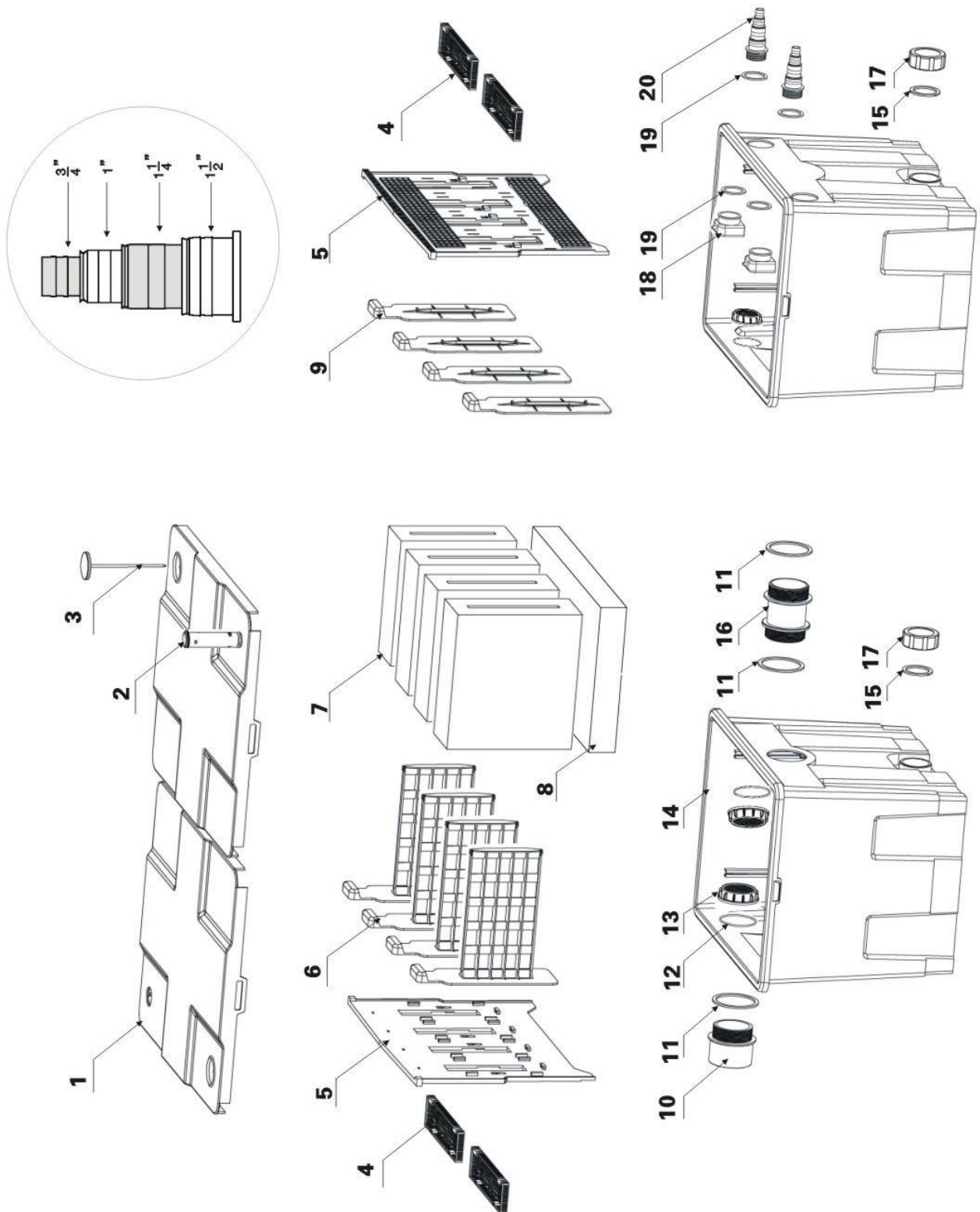
## Nettoyage et entretien

Attention ! Avant tout travail d'entretien, débranchez toujours la pompe !

Si nécessaire, l'appareil doit être nettoyé – voir indicateur d'encrassement **(2)**. N'employez aucun produit chimique, car ceux-ci pourraient détruire les bactéries dans les éponges filtres. Dès que le flotteur de l'indicateur d'encrassement est visible, débranchez l'appareil et ouvrez le couvercle supérieur. Enlevez les éponges filtres par les poignées de nettoyage **(6)**. Pressez les éponges filtre délicatement et plusieurs fois de suite sur les poignées **(6, 9)**. S'il le faut lavez les éponges à l'eau claire. Ouvrez le bouchon de l'écoulement des saletés jusqu'à temps que toute l'eau soit évacuée.

Arrêtez de faire fonctionner l'appareil à des températures au-dessous de 8°C ou au-dessus de 40°C ! Videz alors l'appareil et nettoyez-le bien. Enlevez les matériaux filtres pour les sécher. Stockez-les dans un endroit sec, sans rouille pour les hiverner. Recouvrez le boîtier du filtre afin que l'eau de pluie ne puisse pas y rentrer. Videz tant que possible tous les tuyaux, raccords et toutes les conduites.

Vue éclatée et liste des pièces





| Nº | Nom                           | Nº | Nom                               |
|----|-------------------------------|----|-----------------------------------|
| 1  | Couvercle                     | 11 | Joint torique sortie              |
| 2  | Indicateur de niveau de l'eau | 12 | Joint torique sortie              |
| 3  | Thermomètre                   | 13 | Bouchon à vis                     |
| 4  | Guidage de l'eau              | 14 | Boîtier                           |
| 5  | Support-cadre                 | 15 | Joint                             |
| 6  | Cadre pour éponges            | 16 | Raccord                           |
| 7  | Éponges fines                 | 17 | Couvercle                         |
| 8  | Éponges grossières            | 18 | Entrée d'oxygène                  |
| 9  | Cade pour éponges             | 19 | Joint torique entrée              |
| 10 | Sortie                        | 20 | Raccord à queue crantée universel |

Avis important :

Toute reproduction et toute utilisation à des fins commerciales, même partielle de ce mode d'emploi, ne sont autorisées qu'avec l'accord préalable de la société WilTec Wildanger Technik GmbH.