

THOMSON

FR *Enregistreur vidéo réseau plug and play
couleur 4 voies*

réf. 512320



Disque dur intégré - Capacité 1To



SOMMAIRE

A - CONSIGNES DE SÉCURITÉ **05**

- 1 - PRÉCAUTIONS D'UTILISATION 05
- 2 - ENTRETIEN ET NETTOYAGE 05
- 3 - RECYCLAGE 05

B - DESCRIPTION DU PRODUIT **06**

- 1 - CONTENU DU KIT 06

C - INSTALLATION **07**

- 1 - INSTALLATION DES CAMÉRAS 07
- 2 - CONNEXION DES CAMÉRAS ET DE LA SOURIS À L'ENREGISTREUR 08
- 3 - INSERTION DES PILES DANS LA TÉLÉCOMMANDE 08
- 4 - CONNEXION DE MONITEURS 09
- 5 - CONNEXION GÉNÉRALE 09

D - CONFIGURATION **10**

- 1 - ASSISTANT DE CONFIGURATION RAPIDE 10
 - 1.1 - PAGE RÉSEAU 10
 - 1.2 - PAGE CONFIG CAMÉRA 10
 - 1.3 - PAGE PROGRAMME 10
 - 1.4 - PAGE DISQUE DUR 11
- 2 - MENU DE CONFIGURATION GENERAL 11
 - 2.1 - SECTION PARAMÈTRES 11
 - 2.1.1 - Onglet « Ecran » 11
 - 2.1.2 - Onglet « Enregistrement » 12
 - 2.1.3 - Onglet « Réseau » 13
 - 2.1.4 - Onglet « Entrée filaire » 13
 - 2.2 - SECTION RECHERCHE VIDÉO 14
 - 2.3 - SECTION APPAREIL 14
 - 2.4 - SECTION SYSTÈME 14
 - 2.4.1 - Onglet « Général » 14
 - 2.4.2 - Onglet « Utilisateur » 15
 - 2.4.3 - Onglet « Info » 15
 - 2.4.4 - Onglet « Log » 15
 - 2.5 - SECTION AVANCÉ 15
 - 2.6 - SECTION ETEINDRE 16
 - 2.7 - REGLAGE DE LA DETECTION DE MOUVEMENT 16

2.8 - REGLAGE DE L'ENVOI D'E-MAILS D'ALERTE	17
2.9 - ASSOCIATION MANUELLE DE CAMERAS	18
<i>E - UTILISATION</i>	<i>19</i>
1 - ECRAN PRINCIPAL	19
1.1 - MENU PRINCIPAL	19
1.2 - MENU POUR CHAQUE CAMÉRA	19
2 - RELECTURE DE VIDEOS ENREGISTREES	20
<i>F - UTILISATION A DISTANCE</i>	<i>21</i>
1 - CONSULTATION À DISTANCE À L'AIDE D'UN SMARTPHONE OU D'UNE TABLETTE	21
2 - CONSULTATION À DISTANCE À L'AIDE DU LOGICIEL THOMSON CMS	23
<i>G - REINITIALISATION</i>	<i>25</i>
<i>H - PRODUITS COMPLÉMENTAIRES</i>	<i>26</i>
<i>I - INFORMATIONS TECHNIQUES ET LÉGALES</i>	<i>27</i>
1 - CARACTÉRISTIQUES GÉNÉRALES	27
2 - GARANTIE	28
3 - ASSISTANCE ET CONSEILS	28
4 - RETOUR PRODUIT - SAV	28
5 - DÉCLARATION DE CONFORMITÉ	28

1 - PRÉCAUTIONS D'UTILISATION

- Ne pas installer l'enregistreur vidéo réseau dans des conditions extrêmes d'humidité, de température, de risques de rouille ou de poussière.
- Ne pas installer l'enregistreur vidéo réseau dans des lieux froids ou sujets à de grandes variations de températures.
- Les caméras ne doivent pas être directement exposées à la lumière du soleil. Un porche ou un lieu couvert sont préférables.
- Ne pas installer à proximité de produits chimiques acides, d'ammoniaque ou d'une source d'émission de gaz toxiques.
- Ne pas installer en milieu explosif ou à proximité de produits volatiles ou inflammables.
- Aucun récipient d'eau ne doit être placé au-dessus de l'appareil.
- Ne pas couvrir l'appareil.
- L'enregistreur vidéo réseau et sa source d'alimentation doivent être utilisés uniquement en intérieur.
- L'installation et l'utilisation faite de ce produit doit être en accord avec la législation locale.

2 - ENTRETIEN ET NETTOYAGE

- Avant tout entretien, débrancher le produit du secteur.
- Ne pas nettoyer les produits avec des substances abrasives ou corrosives.
- Ne pas vaporiser à l'aide d'un aérosol, ce qui pourrait endommager l'intérieur du produit.

A - CONSIGNES DE SÉCURITÉ

3 - RECYCLAGE



Il est interdit de jeter les piles usagées dans une poubelle ordinaire. Des piles/accus contenant des substances nocives sont marqués des symboles figurant ci-contre qui renvoient à l'interdiction de les jeter dans une poubelle ordinaire. Les désignations des métaux lourds correspondants sont les suivants : Cd= cadmium, Hg= mercure, Pb= plomb.

Vous pouvez restituer ces piles/accus usagés auprès des déchetteries communales (centres de tri de matériaux recyclables) qui sont dans l'obligation de les récupérer. Ne laissez pas les piles/piles boutons/accus à la portée des enfants, conservez-les dans un endroit qui leur est inaccessible. Il y a risque qu'elles soient avalées par des enfants ou des animaux domestiques. Danger de mort! Si cela devait arriver malgré tout, consultez immédiatement un médecin ou rendez-vous à l'hôpital. Faites attention de ne pas court-circuiter les piles, ni les jeter dans le feu, ni les recharger. Il y a risque d'explosion!

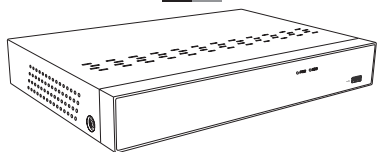


Ce logo signifie qu'il ne faut pas jeter les appareils hors d'usage avec les ordures ménagères. Les substances dangereuses qu'ils sont susceptibles de contenir peuvent nuire à la santé et à l'environnement. Faites reprendre ces appareils par votre distributeur ou utilisez les moyens de collecte sélective mis à votre disposition par votre commune.

B - DESCRIPTION DU PRODUIT

1 - CONTENU DU KIT

1 x 1



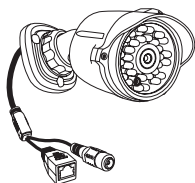
2 x 1



3 x 1



4 x 4



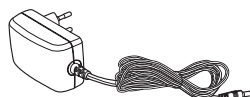
5 x 1



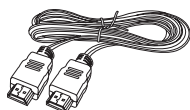
6 x 4



7 x 1



8 x 1



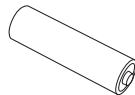
9 x 12



10 x 12



11 x 2



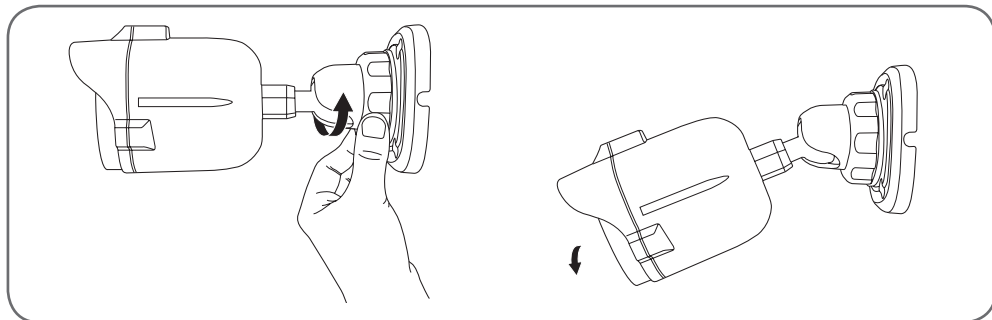
- | | |
|---|--------------------------------|
| 1 | Enregistreur vidéo réseau |
| 2 | Télécommande |
| 3 | Souris optique |
| 4 | Caméras vidéo |
| 5 | Câble réseau |
| 6 | Adaptateur secteur pour caméra |

- | | |
|----|---------------------------------------|
| 7 | Adaptateur secteur 230Vac / 12Vdc 2A |
| 8 | Câble HDMI |
| 9 | Cheville pour la fixation des caméras |
| 10 | Vis pour la fixation des caméras |
| 11 | Pile LR03 AAA |

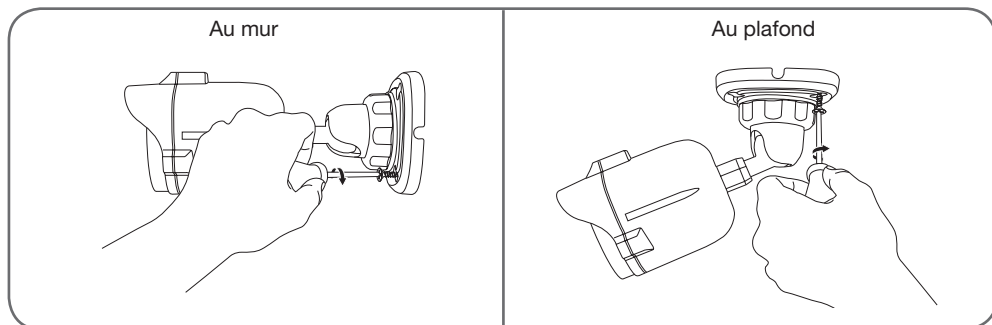
C - INSTALLATION

1 - INSTALLATION DES CAMÉRAS

- Les caméras peuvent être installées au mur ou au plafond.
- Dévissez l'écrou de verrouillage des caméras pour pouvoir les orienter à votre convenance.

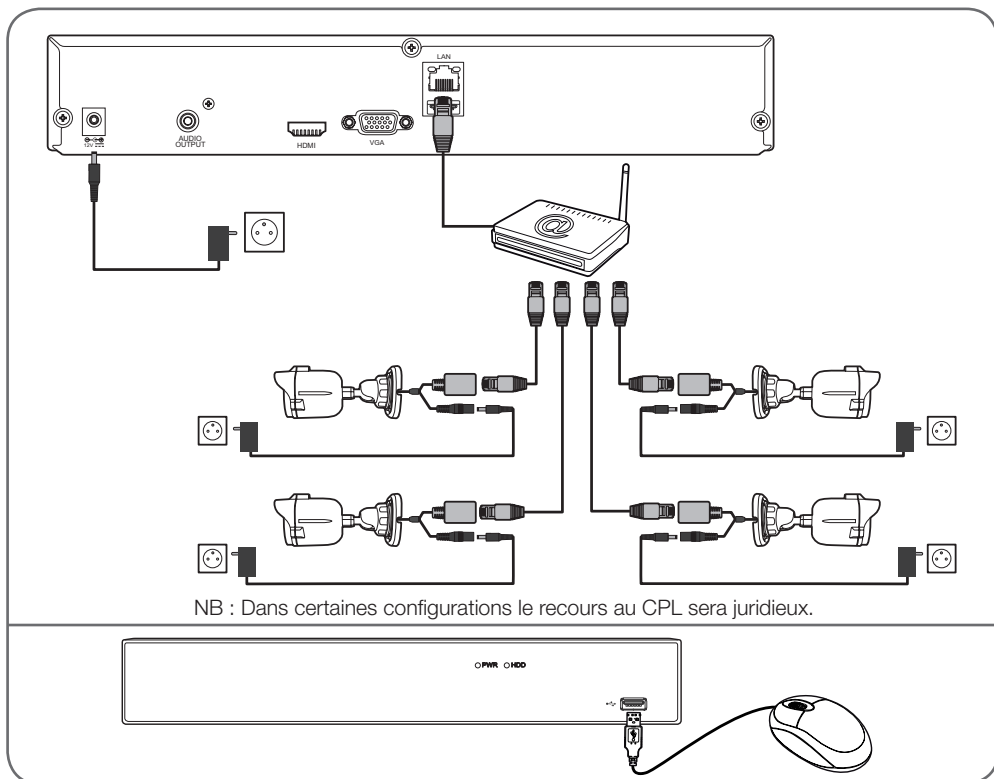


- Revissez une fois réglées.
- Fixez les caméras à l'aide de vis et chevilles appropriées à la nature du support (les vis et chevilles fournies conviennent pour des murs en matériau plein).
- Attention à prévoir l'espace pour passage de la connectique et à fixer solidement les caméras pour éviter toute chute.

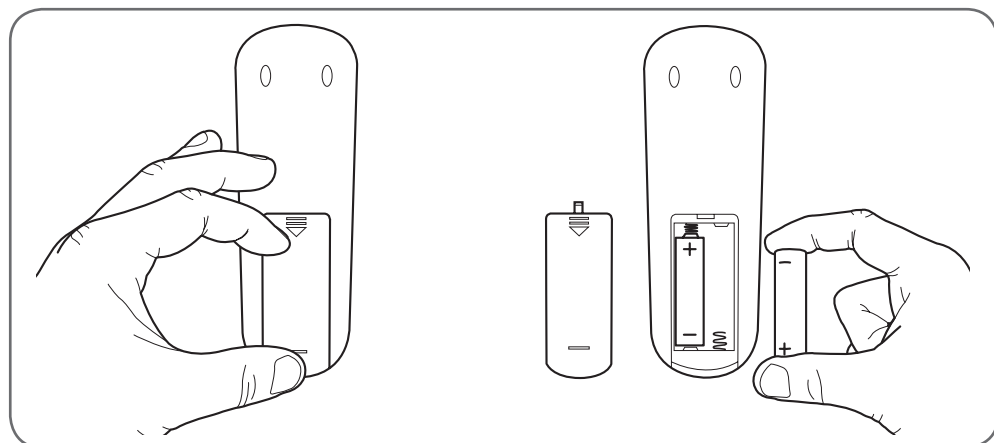


C - INSTALLATION

2 - CONNEXION DES CAMÉRAS ET DE LA SOURIS À L'ENREGISTREUR



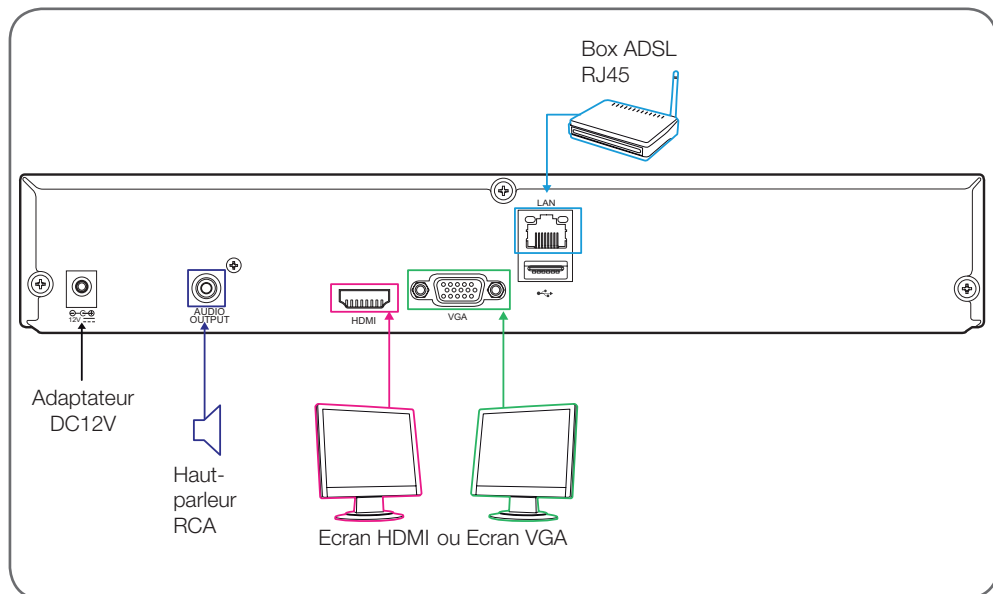
3 - INSERTION DES PILES DANS LA TÉLÉCOMMANDE



4 - CONNEXION DE MONITEURS

- L'enregistreur vidéo réseau est équipé de 2 sorties vidéos (1 sortie HDMI et 1 sortie VGA) afin de raccorder un ou des écrans.

5 - CONNEXION GÉNÉRALE



D - CONFIGURATION

1 - ASSISTANT DE CONFIGURATION RAPIDE

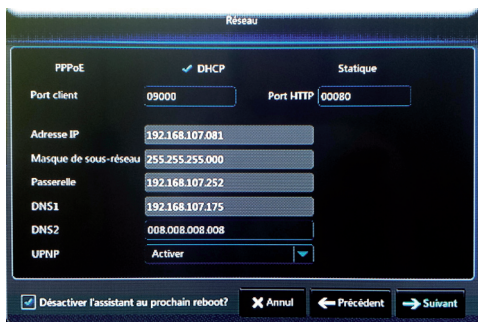
Au premier démarrage de votre appareil, l'assistant de configuration se lance, vous permettant en quelques clics de mettre votre appareil en service.



Si vous souhaitez désactiver l'assistant au prochain redémarrage de votre appareil, cochez à tout moment la case «**Désactiver l'assistant au prochain reboot**».

Cliquez sur «**Suivant**» pour démarrer la configuration rapide de votre appareil.

1.1 - PAGE RÉSEAU



Configurez ici les réglages réseau de votre enregistreur. Il est recommandé de laisser le réglage par défaut : «**DHCP**» coché, «**UPNP**» activé. Cliquez sur suivant pour poursuivre.

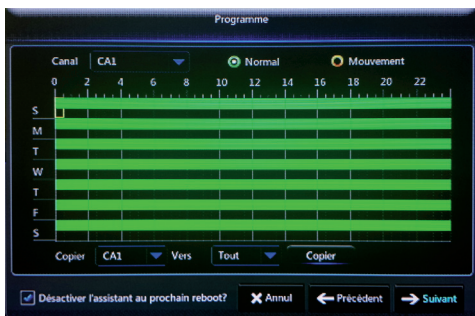
1.2 - PAGE CONFIG CAMÉRA



Les caméras connectées au même réseau que l'enregistreur apparaissent ici. Pour accélérer la détection, cliquez sur le bouton «**Attribution auto IP/Caméras**». Cliquez sur «**Suivant**» pour poursuivre.

(Référez-vous au paragraphe 2.9 «**Association manuelle de caméras**» pour plus de détails.)

1.3 - PAGE PROGRAMME

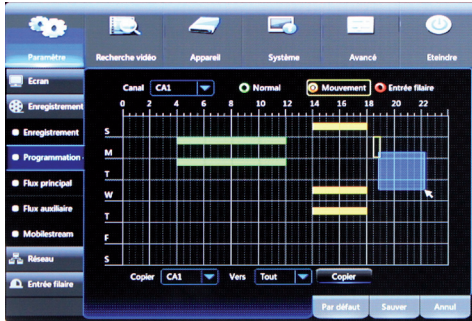


Vous pouvez ici définir à la semaine les enregistrements de chacune des caméras, demi-heure par demi-heure, pour toute la semaine.

- Le diagramme à l'écran symbolise le comportement adopté pour toute la semaine. La règle graduée en haut du diagramme indique l'heure dans la journée choisie (0 à 24). Les lettres à gauche indiquent le jour de la semaine correspondant : «**S**» = dimanche, «**M**» = lundi, «**T**» = mardi, «**W**» = mercredi, «**T**» = jeudi, «**F**» = vendredi, «**S**» = samedi. Par défaut l'enregistrement permanent (normal) est activé pour toute la semaine : chaque demi-heure est colorée en vert.

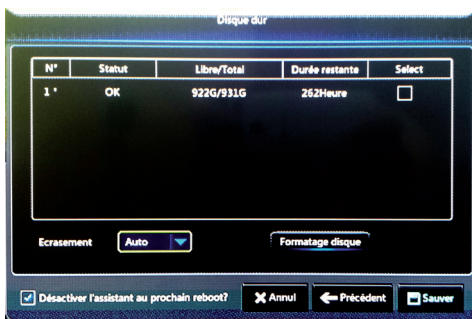
D - CONFIGURATION

- Sélectionnez dans le bandeau supérieur la caméra souhaitée puis sélectionnez au choix «**Normal**» (enregistrement permanent) ou «**Mouvement**» (enregistrement sur détection d'un mouvement) en haut à droite. Dessinez ensuite un carré à l'aide de la souris sur les demie-heures pour remplir ou vider le créneau horaire souhaité :



- Pour appliquer la programmation à toutes les caméras, utilisez le bouton «**Copier**» en bas de l'écran. Cliquez sur «**Suivant**» pour poursuivre.

1.4 - PAGE DISQUE DUR



La capacité du disque et son équivalent en durée d'enregistrement est indiquée ici. La liste «Ecrasement» permet de choisir le comportement à adopter si le disque venait à être plein. Sélectionnez «**désactiver**» pour ne rien faire, sélectionnez une durée en jour pour un effacement automatique programmé, ou «**auto**» si vous souhaitez écraser les vidéos les plus anciennes par les plus récentes uniquement si nécessaire.

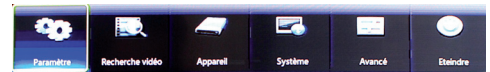
Remarque importante : la durée maximum légale de conservation est de 30 jours en France. Cliquez sur «**Sauver**» pour terminer la configuration rapide de votre appareil.

2 - MENU DE CONFIGURATION GENERAL

Le menu de votre appareil est accessible en bas de l'écran principal : faites un clic droit à l'écran puis cliquez sur l'icône «**Menu principal**» à gauche :



Le menu principal est subdivisé en 6 sections :



- Paramètre :** Réglage des entrées vidéo (caméras), sorties vidéo (téléviseur, moniteur), réglages d'enregistrement vidéo, réseau, détection de mouvement.
- Recherche vidéo :** menu de recherche et de relecture d'enregistrements vidéo sur le disque dur de l'appareil.
- Appareil :** Réglages liés au disque dur
- Système :** Paramètres généraux de l'appareil tels que le réglage de la date et de l'heure, comptes utilisateurs et informations générales.
- Avancé :** Fonctions de maintenance, sauvegarde et rappel de configurations, définition des alertes en cas de disque dur saturé ou de perte de connexion d'une caméra
- Eteindre :** Arrêt ou redémarrage de l'appareil.

2.1 - SECTION PARAMÈTRE

2.1.1 - ONGLET « ECRAN »

Vous retrouvez ici :

- L'onglet Caméra IP qui vous permet d'ajouter et lister les caméras associées à votre appareil (identique à la page du même nom durant l'assistant de configuration rapide.)

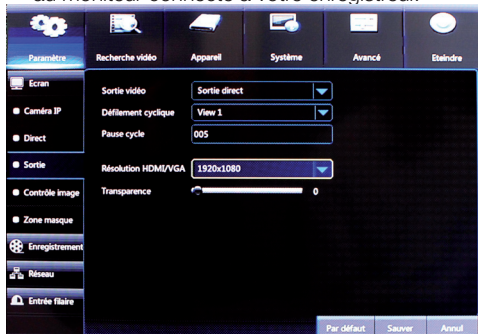


D - CONFIGURATION

- L'onglet Direct : vous permet de régler séparément pour chaque caméra l'affichage à l'écran ou non d'un nom personnalisé, la luminosité, le contraste...



- L'onglet Sortie : vous permet de régler la résolution de l'image transmise au téléviseur ou au moniteur connecté à votre enregistreur.



- L'onglet Contrôle image : vous donne accès aux contrôles avancés de l'image de chaque caméra. C'est ici que vous pouvez retourner ou renverser l'image d'une caméra qui aurait été installée tête en bas par exemple.
- L'onglet Zone masque : permet de définir un masque pour chaque caméra, pour occulter une zone qui ne doit pas apparaître à l'écran ni sur les enregistrements vidéos.



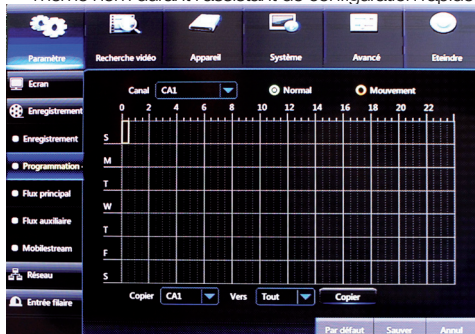
2.1.2 - ONGLET « ENREGISTREMENT »

Vous retrouvez ici :

- L'onglet Enregistrement qui permet d'activer ou désactiver l'enregistrement vidéo pour chacune des caméras et le pré enregistrement. Le pré enregistrement permet d'avoir pour chaque enregistrement vidéo déclenché par un mouvement les 5 secondes qui ont précédé le déclenchement.

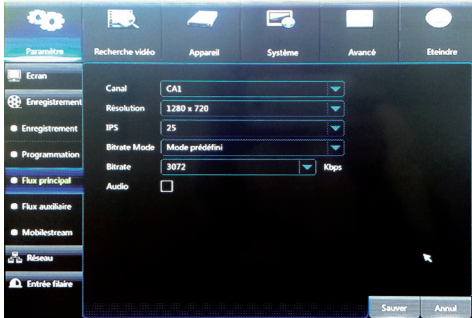


- L'onglet Programmation : identique à la page du même nom durant l'assistant de configuration rapide.



D - CONFIGURATION

- Les onglets Flux principal, flux auxiliaire : permettent de choisir pour chaque caméra la qualité et la fluidité vidéo. Le flux auxiliaire peut être notamment utile lors d'une utilisation à distance sur téléphone mobile, si le réseau mobile ne permet pas un affichage correct du flux principal.



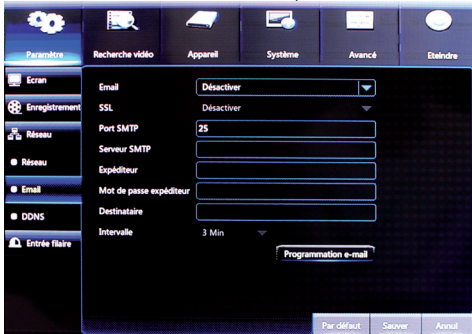
2.1.3 - ONGLET « RÉSEAU »

Vous retrouvez ici :

- L'onglet Réseau, identique à la page du même nom durant l'assistant de configuration rapide.



- L'onglet E-mail qui vous permet de configurer l'envoi d'e-mail sur alerte ou problème.



- L'onglet DDNS qui permet de configurer l'accès à

distance par DDNS (facultatif).



2.1.4 - ONGLET « ENTRÉE FILAIRE »

Vous retrouvez ici tous les réglages liés à la détection d'un mouvement : zone à surveiller à l'écran, sensibilité, canaux à enregistrer en cas de détection.



Remarque importante : l'enregistrement de vidéos sur détection de mouvement ne s'active pas ici mais dans le menu « Paramètre », « Enregistrement », « Programmation ».

(Référez-vous au paragraphe 2.7 « Réglage de la détection de mouvement » pour plus de détails.)

D - CONFIGURATION

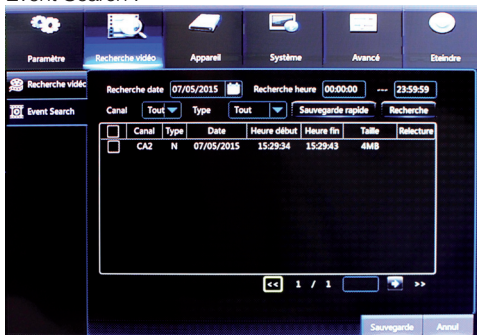
2.2 - SECTION RECHERCHE VIDÉO

La section recherche vidéo permet d'accéder aux vidéos enregistrées sur le disque dur de l'appareil. La recherche peut être faite sous forme de calendrier ou sous forme de listes de fichiers.

Recherche vidéo :

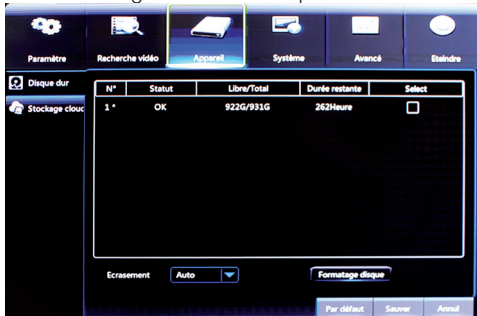


Event Search :



2.3 - SECTION APPAREIL

La section Appareil vous donne l'état actuel du disque dur de l'appareil et la possibilité de le formater. Attention : le formatage supprime l'intégralité des données enregistrées sur le disque.



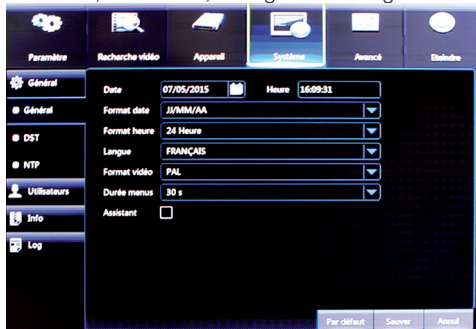
2.4 - SECTION SYSTÈME

La section Système vous donne accès aux réglages basiques liés à l'enregistreur :

2.4.1 ONGLET « GÉNÉRAL »

Vous retrouvez ici :

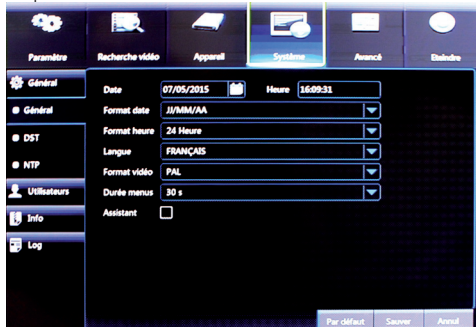
- L'onglet Général qui permet de régler la date et l'heure, leur format, la langue d'affichage.



- L'onglet DST, prise en charge du passage heure d'été/ heure d'hiver.



- L'onglet NTP, qui permet la mise à l'heure automatique par Internet et la sélection du fuseau horaire.



D - CONFIGURATION

2.4.2 ONGLET « UTILISATEUR »

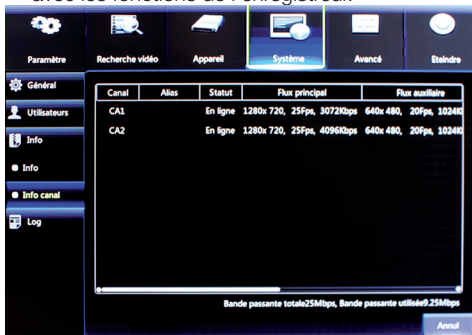
Vous pouvez ici définir des utilisateurs distincts avec leur propre identifiant et mot de passe. Les droits de chaque utilisateur sont configurables en cliquant sur le bouton « Permission » en bas de la fenêtre.

2.4.3 ONGLET « INFO »

- L'onglet Info : ici sont résumées de nombreuses informations sur l'appareil, nom, numéro de version, configuration réseau, ID de l'appareil. Dans ce menu vous disposez d'un QRcode qui une fois flashé par l'application smartphone dédiée vous permet de vous affranchir de toute saisie manuelle pour une utilisation à distance.



- L'onglet Info canal : vous retrouvez ici les principales caractéristiques de chacune des caméras connectées et associées à l'appareil : résolution, nombre d'images par seconde, bande passante utilisée, compatibilité ou non avec les fonctions de l'enregistreur.



2.4.4 ONGLET « LOG »

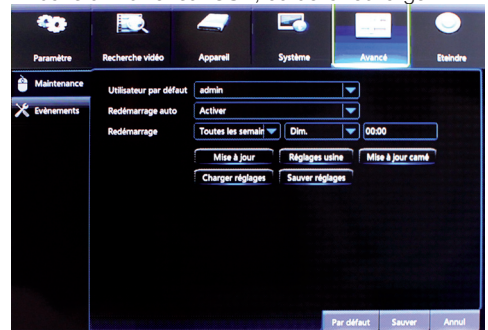
Vous avez accès ici à un menu de recherche qui vous permet de consulter le journal de toutes les opérations effectuées sur l'appareil : déclenchements, changements de configuration, etc. Le bouton «Sauvegarde» permet de sauvegarder sur lecteur USB une copie de ce journal.



2.5 - SECTION AVANCÉ

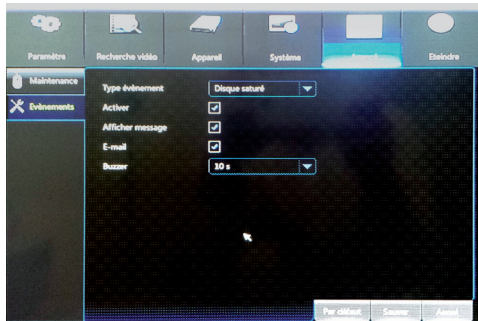
Vous retrouvez ici :

- L'onglet Maintenance : vous permet de définir une heure de redémarrage automatique de l'appareil, de mettre à jour ou restaurer les réglages usine du matériel. Vous avez également la possibilité de sauvegarder la configuration courante dans un fichier sur USB, ou de la recharger.



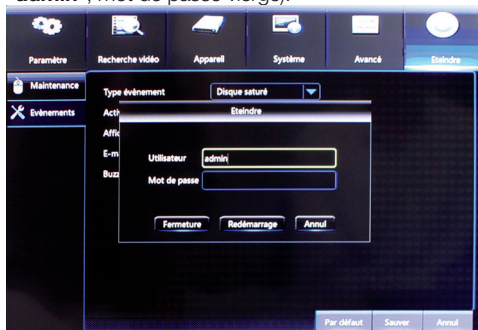
- L'onglet Evènements vous permet d'activer et de définir comment avertir d'un problème disque dur ou de la perte du signal vidéo de l'une des caméras (e-mail, bip sonore...).

D - CONFIGURATION



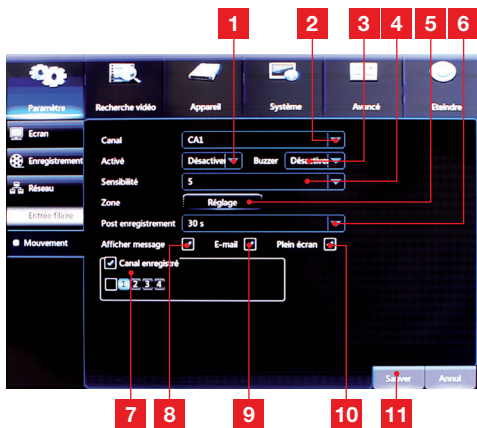
2.6 - SECTION ETEINDRE

Vous pouvez couper le fonctionnement de votre matériel ou le redémarrer en cliquant sur le bouton correspondant. La saisie d'un identifiant et d'un mot de passe est impérative (par défaut : Utilisateur «**admin**», mot de passe vierge).



2.7 - REGLAGE DE LA DETECTION DE MOUVEMENT

Durant l'assistant de configuration rapide, vous avez la possibilité pour chacune des caméras de programmer des enregistrements sur détection d'un mouvement. Pour régler la sensibilité et la zone à surveiller pour chacune des caméras, rendez-vous dans le menu « Paramètre » / « Entrée filaire » / « Mouvement » :



- | | |
|----|---|
| 1 | Activation/désactivation de la détection |
| 2 | Numéro de canal concerné |
| 3 | Activation/désactivation d'un bip sonore lors d'une détection |
| 4 | Réglage de la sensibilité de 1 (faible) à 8 (la plus sensible) |
| 5 | Ce bouton fait apparaître l'image de la caméra à l'écran et affiche une grille. Cliquez ou dessinez des zones à l'écran : les cases en rouge sont contrôlées par votre appareil. Les zones transparentes sont ignorées par la détection de mouvement. |
| 6 | Correspond à la durée d'un enregistrement déclenché par la détection d'un mouvement, réglable de 30s à 5mn |
| 7 | Sélectionnez quelle(s) caméra(s) doit(doivent) être enregistrée(s) lorsque la caméra sélectionnée détecte un mouvement. Vous pouvez par exemple déclencher l'enregistrement de 2 caméras lorsque la caméra active détecte un mouvement. |
| 8 | Cochez pour faire apparaître un témoin à l'écran indiquant que la détection est activée |
| 9 | Cochez pour envoyer un e-mail en cas de détection d'un mouvement |
| 10 | Cochez pour passer l'image de la caméra en plein écran lors de la détection d'un mouvement |
| 11 | Cliquez sur le bouton « Sauver » après toute modification pour enregistrer vos réglages |

D - CONFIGURATION

**2.8 - REGLAGE DE L'ENVOI D'E-MAILS
D'ALERTE**

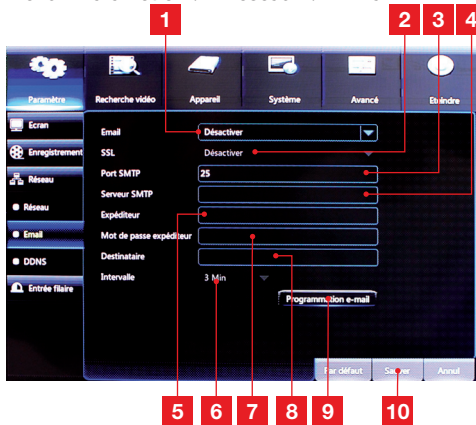
Votre enregistreur peut vous notifier par mail en cas de détection ou d'autres évènements.

Vous devez disposer de 2 adresses e-mail : l'adresse de l'expéditeur qui sera utilisée par l'appareil pour émettre des alertes, et l'adresse qui va recevoir ces alertes. L'appareil utilise l'identifiant et le mot de passe de l'adresse expéditeur pour se connecter et envoyer le mail. Sa configuration dépend du fournisseur de mail choisi.

Remarque : les 2 adresses mail peuvent être identiques (vous vous enverrez un message à vous-même).

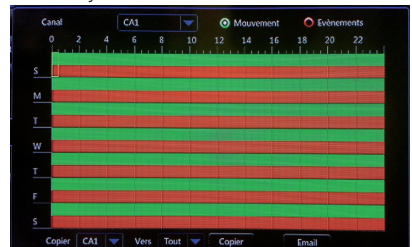
Exemple ici avec www.gmail.com :
adresse-envoi@gmail.com envoie les alertes,
destinataire@gmail.com reçoit les alertes. Les deux adresses doivent avoir été créées au préalable.

Pour régler l'envoi de mail, rendez-vous dans le menu « Paramètre » / « Réseau » / « Email » :



- | | |
|---|--|
| 1 | Sélectionnez « Activer » pour activer l'envoi de mails |
| 2 | Sécurité lors de la connexion, liée au fournisseur de mail. Dans notre exemple avec www.gmail.com, sélectionnez « Activer ». |
| 3 | Port SMTP : dépend du fournisseur de mail de l'adresse d'envoi. Dans notre exemple avec gmail : 465 |
| 4 | Adresse du serveur d'envoi de mail. Dans notre exemple avec gmail : smtp.gmail.com. Cliquez sur « shift » sur le clavier à l'écran pour faire apparaître le caractère « @ ». |

- | | |
|----|--|
| 5 | Adresse de l'expéditeur. Dans notre exemple avec gmail : adresse-envoi@gmail.com
Cliquez sur « shift » sur le clavier à l'écran pour faire apparaître le caractère « @ ». |
| 6 | Durée minimum entre 2 alertes consécutives, à régler selon votre besoin. Vous évitez de recevoir des e-mails à répétition dans un court laps de temps. |
| 7 | Mot de passe de connexion qui correspond à l'adresse d'envoi des mails. Dans notre exemple avec gmail c'est le mot de passe demandé lors de la connexion à la boîte de réception sur www.gmail.com |
| 8 | Adresse mail qui recevra les alertes émises par votre appareil. Dans notre exemple : destinataire@gmail.com. Une fois les adresses entrées, un bouton « Email essai » apparaît : si vous le souhaitez, cliquez dessus pour tester l'envoi d'un e-mail. |
| 9 | Par défaut, les e-mails sont transmis 7 jours sur 7, 24h sur 24. Ce bouton vous permet de régler des heures où les envois de mail sont autorisés. Vous pouvez ici définir des créneaux durant lesquels aucun e-mail ne doit être envoyé. |
| 10 | |
| 11 | Cliquez sur le bouton « Sauver » après toute modification pour enregistrer vos réglages |



Vous pouvez définir des créneaux horaires indépendamment pour les détections de mouvement (en vert) et les autres évènements (en rouge) : perte de connexion de la caméra, caméra recouverte, etc.)

Remarques importantes :

- Dans le menu «Paramètre» / «Entrée filaire» / «Mouvement», n'oubliez pas de cocher la case E-mail pour que votre enregistreur vous alerte par mail lors d'un mouvement (voir paragraphe précédent).

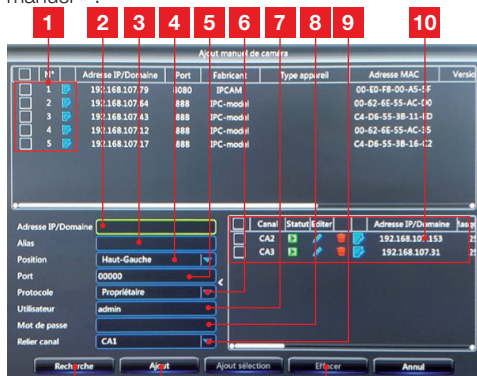
D - CONFIGURATION

- Certains fournisseurs de mail vous demandent une confirmation avant d'autoriser votre appareil à utiliser leur service (c'est le cas de www.gmail.com dans notre exemple). Consultez la boîte de réception de l'adresse expéditeur pour plus de détails.

2.9 - ASSOCIATION MANUELLE DE CAMERAS

Les caméras Thomson prévues pour une utilisation avec votre appareil sont prévues pour être reconnues automatiquement. Cependant, votre enregistreur vidéo numérique est également compatible avec les caméras IP ou réseau répondant à la norme ONVIF (exemple : caméras IP Thomson références 512390 à 512393), dans la limite des 4 canaux de l'appareil.

Pour associer manuellement une caméra, rendez-vous dans le menu « Paramètre » / « Ecran » / « Caméra IP ». Cliquez ensuite sur le bouton « Ajout manuel » :



- 1 Caméras compatibles détectées sur le réseau de l'enregistreur
- 2 Adresse IP de la caméra que vous souhaitez ajouter (se remplit automatiquement si vous cliquez sur l'une des caméras détectées au-dessus)
- 3 Nom que vous souhaitez donner à la caméra à ajouter
- 4 Position du nom dans l'image
- 5 Port de connexion de la caméra (se remplit automatiquement si vous cliquez sur l'une des caméras détectées au-dessus)

- 6 Protocole de communication :
 - sélectionnez Propriétaire pour les caméras de la gamme enregistreur numérique Thomson 512320 à 512322, 512358 et 512359)
 - sélectionnez ONVIF pour les autres caméras compatibles
 - (se remplit automatiquement si vous cliquez sur l'une des caméras détectées au-dessus)
- 7 Nom d'utilisateur **de la caméra** (voir remarque ci-dessous)
- 8 Mot de passe **de la caméra** (voir remarque ci-dessous)
- 9 Canal auquel vous voulez attribuer la caméra à ajouter
- 10 Caméras déjà ajoutées à l'enregistreur
- 11 Cliquez sur « Recherche » pour actualiser la liste des caméras détectées et des caméras déjà ajoutées
- 12 Cliquez sur « Ajout » pour ajouter la caméra que vous avez sélectionnée
- 13 Si vous sélectionnez une caméra déjà ajoutée à l'enregistreur le bouton « Effacer » vous permet de la retirer.

Remarques importantes :

- Le nom d'utilisateur et le mot de passe de la caméra sont ceux que vous utilisez en temps normal avec votre application spécifique (exemple pour les caméras IP Thomson références 512390 à 512393 : Thomview).

Gamme et références	Identifiant par défaut	Mot de passe par défaut
Gamme caméras IP Thomson 512390 / 512391 / 512392 / 512393	admin	Il n'y a aucun mot de passe par défaut
Gamme caméras spécifiques NVR Thomson * 512320 / 512321 / 512322 / 512358 / 512359	admin	admin
Caméras autres ONVIF	Voir manuel de l'utilisateur de la caméra utilisée	

D - CONFIGURATION

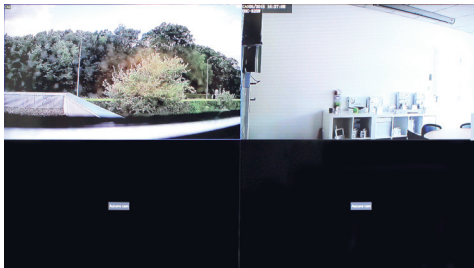
*Ces informations sont connues et entrées automatiquement par l'assistant de configuration rapide de votre enregistreur vidéo numérique.

- Les caméras ONVIF peuvent être utilisées avec votre enregistreur vidéo numérique mais nous ne pouvons garantir leur totale compatibilité (détection de mouvement, contrôle des moteurs pour les modèles équipés de moteurs, etc.)

E - UTILISATION

1 - ECRAN PRINCIPAL

Une fois la configuration de votre appareil terminée, l'écran principal affiche l'image en direct de chacune de vos caméras. Il vous suffit de double-cliquer sur une image pour l'afficher en plein écran.



1.1 MENU PRINCIPAL

- Le menu principal est accessible en bas de l'écran. Déplacez le curseur de la souris vers le bas de l'écran pour l'afficher :

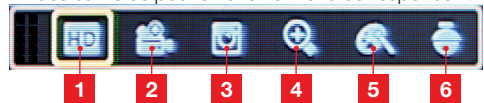


1	Accès au menu de configuration général
2	Affichage de la vue quad (4 caméras simultanées)
3	Sélection du flux vidéo principal (HD) ou secondaire (SD)

4	Réglage du tampon vidéo : <ul style="list-style-type: none"> • Realtime : la vidéo des caméras est affichée aussi rapidement que possible. Les images peuvent être légèrement saccadées si le réseau informatique est saturé • Fluide : la vidéo est lissée avant affichage et devient plus fluide même si le réseau informatique est saturé. En contrepartie l'affichage à l'écran est légèrement retardé par rapport à la réalité • Compromis : solution intermédiaire
5	Démarrer cycle : lance l'affichage successif de chaque caméra en plein écran en effectuant une pause de 5 secondes à chaque caméra
6	Contrôle du volume sonore (caméras compatibles et équipées d'un microphone uniquement)
7	Démarrer patrouille : lance une patrouille de la caméra (caméras compatibles et motorisées uniquement)
8	Relecture : accès au menu de lecture des vidéos enregistrées par l'appareil

1.2 MENU POUR CHAQUE CAMÉRA

- Chaque caméra dispose d'options supplémentaires. Cliquez dans l'image de l'une des caméras pour afficher le menu correspondant :

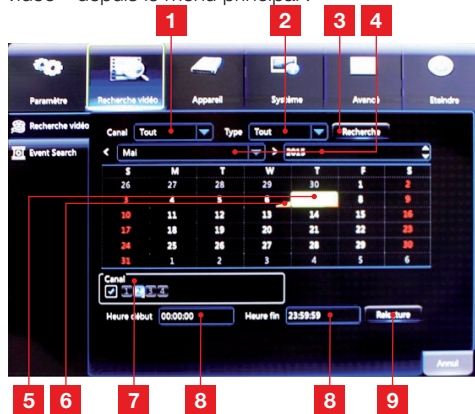


1	Sélection du flux vidéo principal (HD) ou secondaire (SD), pour la caméra sélectionnée uniquement
2	Enregistrement manuel : cliquez une fois pour lancer immédiatement un enregistrement de l'image de la caméra. Cliquez une seconde fois pour stopper l'enregistrement
3	Relecture : s'il y a eu enregistrement vidéo de la caméra durant les 5 dernières minutes, la vidéo est immédiatement lue en cliquant sur cette icône. Faites un clic droit pour ressortir.
4	Zoom numérique : dessinez une boîte à l'écran pour agrandir l'image. Faites un clic droit pour ressortir.
5	Couleur : vous pouvez régler ici la teinte, la luminosité, le contraste et la saturation de l'image de la caméra. Faites un clic droit dans la fenêtre « couleur » pour quitter.
6	PTZ : affiche les contrôles des moteurs de la caméra (caméras compatibles et motorisées uniquement)

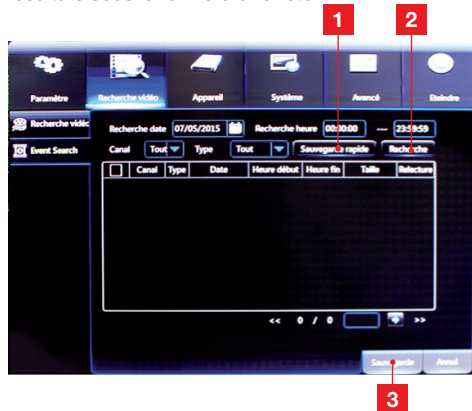
E - UTILISATION

2 - RELECTURE DE VIDEOS ENREGISTREES

Pour accéder au menu de relecture, rendez-vous dans le menu « Recherche vidéo » / « Recherche vidéo » depuis le menu principal :



Le menu « Recherche vidéo » / « Event search » fonctionne de la même manière, mais affiche les résultats sous la forme d'une liste :



- | | |
|----------|---|
| 1 | Ce bouton permet de sauvegarder sur un support USB les vidéos trouvées qui correspondent à vos critères de recherche |
| 2 | Bouton de recherche : recherche sur le disque dur les enregistrements qui correspondent aux critères que vous avez entrés. |
| 3 | Ce bouton permet de sauvegarder sur un support USB les vidéos que vous sélectionnez dans celles qui correspondent à vos critères de recherche |

- | | |
|----------|---|
| 1 | Sélection de la caméra dont on souhaite voir les vidéos |
| 2 | Sélection du type d'enregistrement recherché (manuel, suite à la détection d'un mouvement, etc.) |
| 3 | Bouton de recherche : recherche sur le disque dur les enregistrements qui correspondent aux critères que vous avez entrés. Met à jour le calendrier à l'écran en fonction des résultats |
| 4 | Mois et année à afficher dans le calendrier |
| 5 | Jour actuellement sélectionné |
| 6 | La présence de ce coin orange indique que des enregistrements sont présents à la date indiquée. |
| 7 | Caméras dont vous voulez voir l'image |
| 8 | Heures de début et de fin dont vous voulez voir les vidéos |
| 9 | Bouton « Relecture » : lance la lecture vidéo pour le jour que vous avez sélectionné à l'écran |

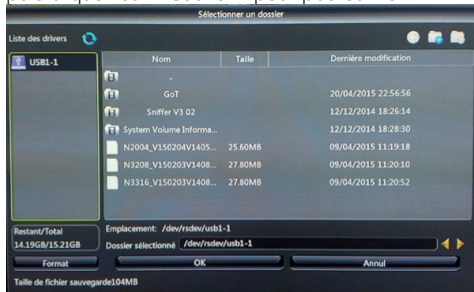
En cliquant sur les boutons « Sauvegarde » ou « Sauvegarde rapide » du menu « Recherche vidéo » / « Event search », il vous est possible de sauvegarder des vidéos sur un support USB connecté à l'enregistreur (clé USB, disque dur externe...) :



Le format d'enregistrement « H264 » est économe en taille sur le disque mais peut poser problème lorsqu'on veut lire les vidéos avec un ordinateur par exemple. Le format AVI utilise un peu plus

E - UTILISATION

d'espace disque mais peut être lu sans difficulté sur ordinateur. Sélectionnez un format d'enregistrement puis cliquez sur « Sauver » pour poursuivre :

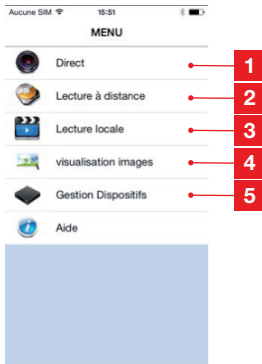


Les supports USB connectés apparaissent à l'écran et vous pouvez naviguer à l'intérieur et consulter leur contenu. Cliquez sur « Format » pour effacer le contenu du support USB si nécessaire. Cliquez sur « OK » pour lancer la sauvegarde.

F - UTILISATION A DISTANCE

1 - CONSULTATION A DISTANCE A L'AIDE D'UN SMARTPHONE OU D'UNE TABLETTE

Une version simplifiée de l'interface est disponible sur l'appstore ou Google Play. Installez l'appli ThomSafe sur votre smartphone ou ThomSafeHD sur votre tablette :



- | | |
|---|--|
| 1 | Accès à la vidéo en direct des caméras |
| 2 | Accès aux vidéos stockées dans le disque dur de l'enregistreur |
| 3 | Accès aux vidéos stockées dans le smartphone ou la tablette |

- | | |
|---|---|
| 4 | Accès aux photos stockées dans le smartphone ou la tablette |
| 5 | Menu d'association d'enregistreurs à l'appli |

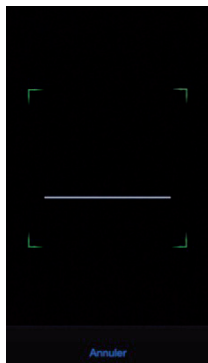
Rendez-vous dans le menu d'association d'enregistreurs pour enregistrer votre matériel dans votre appli et y accéder à distance :



- | | |
|---|--|
| 1 | Nommez votre enregistreur à votre convenance |
| 2 | Pour associer votre matériel à l'aide de son QRCode, sélectionnez « ID dispositif » |
| 3 | ID de l'appareil et icône de lancement de l'appareil photo du smartphone/de la tablette |
| 4 | Port « client » utilisé par votre enregistreur (9000 par défaut) |
| 5 | Nom d'utilisateur de connexion à votre appareil (par défaut admin) |
| 6 | Mot de passe correspondant (par défaut il n'y a aucun mot de passe) |
| 7 | Nombre de canaux de l'enregistreur (se met automatiquement à jour après une connexion réussie) |

Pour associer votre appareil, cliquez sur l'icône de lancement de l'appareil photo du smartphone/de la tablette :

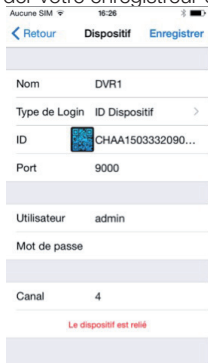
F - UTILISATION A DISTANCE



Vous pouvez scanner au choix le QRCode collé sur la face supérieure de l'appareil, ou celui qui est affiché à l'écran connecté à l'enregistreur dans le menu « Système » / « Info » / « Info » :

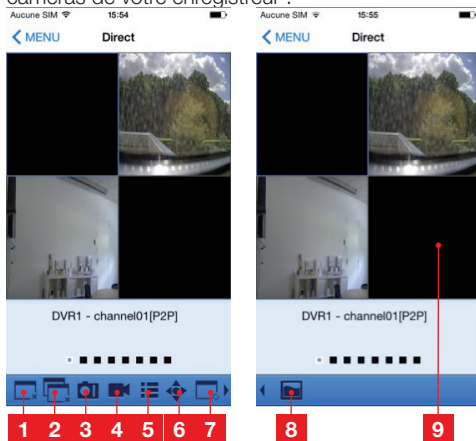


Mettez à jour si nécessaire les informations Port, Utilisateur et Mot de passe (par défaut **9000**, **admin**, aucun mot de passe) puis cliquez sur «Enregistrer» pour sauvegarder votre enregistreur dans l'appli :



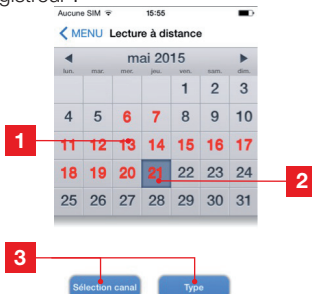
Une fois votre appareil enregistré, le menu «Direct» vous donne accès à l'image de chacune des

caméras de votre enregistreur :



- | | |
|---|--|
| 1 | Lancement/arrêt de la vidéo en direct pour la caméra sélectionnée (entourée en bleu à l'écran) |
| 2 | Lancement/arrêt de la vidéo en direct pour toutes les caméras à l'écran |
| 3 | Prise d'une photo avec enregistrement sur le smartphone / la tablette |
| 4 | Prise d'une vidéo avec enregistrement sur le smartphone / la tablette |
| 5 | Accès à la configuration de l'enregistreur |
| 6 | Contrôle des moteurs (caméras compatibles motorisées uniquement) |
| 7 | Agencement des vignettes à l'écran (nombre de caméras simultanées à l'écran) |
| 8 | Sélection du tampon (temps réel /compromis / fluide) |
| 9 | Double cliquez sur une vignette pour l'agrandir ou la réduire. Cliquez puis glissez une vignette pour la déplacer dans une autre case à l'écran. |

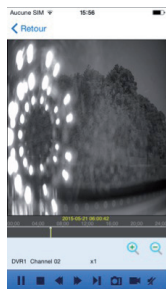
Le menu « Lecture à distance » vous donne accès à aux vidéos qui ont été enregistrées sur le disque dur de l'enregistreur :



F - UTILISATION A DISTANCE

1 Calendrier. Les dates en rouge indiquent la présence d'enregistrements

2 Date sélectionnée. Cliquez sur une date en rouge pour lancer la visualisation des enregistrements pour la date donnée



3 Pour voir apparaître les dates en rouge, sélectionnez les caméras que vous souhaitez consulter et le type d'enregistrement (manuel, sur détection de mouvement, etc.)

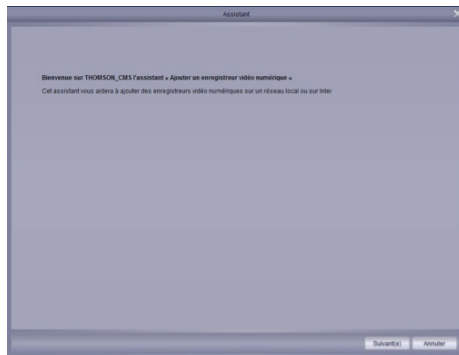
Remarque : les captures d'écran présentées ici sont issues de ThomSafe pour iPhone. Le fonctionnement de ThomSafe pour Android, ThomSafeHD pour tablettes iPad ou Android est similaire.

2 - CONSULTATION A DISTANCE A L'AIDE DU LOGICIEL THOMSON CMS

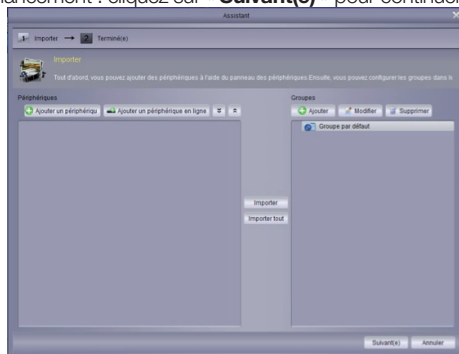
Le logiciel Thomson CMS vous permet d'accéder depuis chez vous ou à distance à la vidéo en direct de votre enregistreur et au contenu de son disque dur.

Le logiciel Thomson CMS est prévu pour Windows, il est fourni sur le CD accompagnant votre produit et est disponible en téléchargement sur notre site internet www.thomsonsecurity.eu

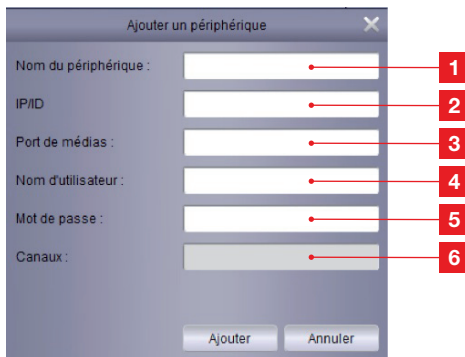
Installez le logiciel Thomson CMS puis lancez-le logiciel:



Un assistant de configuration apparaît au premier lancement : cliquez sur « **Suivant(e)** » pour continuer :



Pour enregistrer votre appareil dans le logiciel, cliquez sur le bouton **Ajouter un périphérique** :



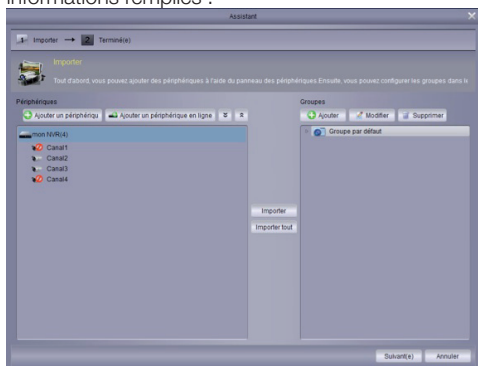
1 Nommez votre enregistreur à votre convenance

2 ID de l'appareil : cette information figure à côté QRCode collé sur la face supérieure de l'appareil, ou dans le menu « Système » / « Info » / « Info ».

F - UTILISATION A DISTANCE

3	Port de médias : port média de votre appareil dans le menu « Système » / « Info » / « Info » (9000 par défaut)
4	Nom d'utilisateur de connexion à votre appareil (par défaut admin)
5	Mot de passe correspondant (par défaut il n'y a aucun mot de passe)
6	Nombre de canaux de l'enregistreur (se met automatiquement à jour après une connexion réussie)

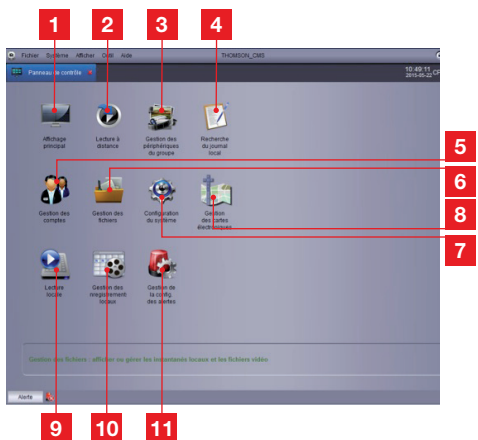
Cliquez sur le bouton **Ajouter** une fois les informations remplies :



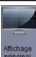
Votre appareil apparaît après quelques secondes dans la section à gauche de l'écran. Les caméras associées apparaissent également.

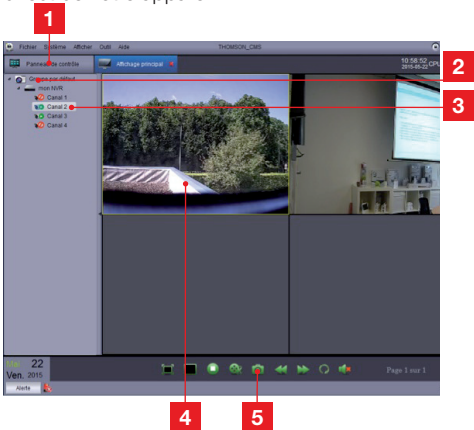
Cliquez sur le bouton **Importer tout**

Cliquez sur « **Suivant(e)** » pour terminer.
Le menu général du logiciel apparaît :




1	Accès la vidéo en direct de votre matériel
2	Accès aux vidéos enregistrées dans le disque dur de l'appareil
3	Ajout/suppression d'enregistreurs dans le logiciel
4	Historique des opérations effectuées dans le logiciel
5	Gestion de comptes d'accès au logiciel
6	Recherche d'images et de vidéos enregistrées par votre appareil sur l'ordinateur
7	Options du logiciel
8	Non utilisé sur ce modèle
9	Recherche et lecture de vidéos enregistrées par votre appareil sur l'ordinateur
10	Réglages et programmations d'enregistrements sur l'ordinateur
11	Réglages d'alertes sur l'ordinateur

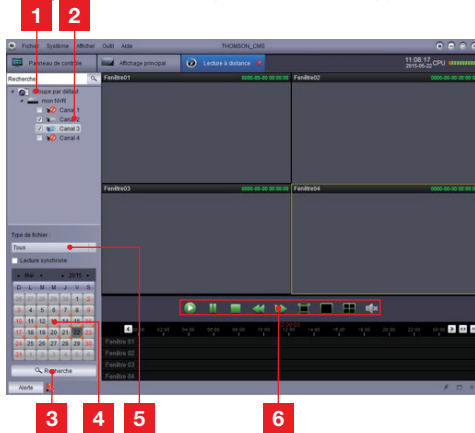
L'icône  vous permet d'accéder à la vidéo en direct de votre appareil :



1	Cliquez sur chaque onglet pour naviguer entre chaque menu (« Panneau de contrôle » correspond au menu général)
2	Cliquez sur le groupe pour dérouler votre enregistreur puis les caméras qui lui sont associées
3	Faites glisser les caméras souhaitées dans une fenêtre de visualisation au centre pour afficher l'image en direct
4	Image actuelle sélectionnée (cadre jaune)
5	Contrôles de lecture, d'enregistrement, de disposition de fenêtres pour l'image actuellement sélectionnée

F - UTILISATION A DISTANCE

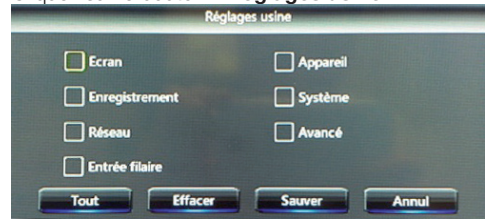
L'icône  vous permet d'accéder aux vidéos enregistrées sur le disque dur de votre appareil :



- | | |
|---|--|
| 1 | Cliquez sur le groupe pour dérouler votre enregistreur puis les caméras qui lui sont associées |
| 2 | Cochez les caméras souhaitées pour la recherche |
| 3 | Cliquez sur le bouton Recherche pour lancer une recherche |
| 4 | Résultats de la recherche : la présence d'un coin orange indique la présence de vidéos pour la date correspondante |
| 5 | Sélectionnez le type d'enregistrement à rechercher (manuel, sur détection de mouvement, etc.) |
| 6 | Contrôles de lecture et de disposition de fenêtres pour l'image actuellement sélectionnée |



Cliquez sur le bouton « **Réglages usine** »



Cochez toutes les options que vous souhaitez réinitialiser puis cliquez sur «**Sauver**» pour confirmer. Redémarrez votre appareil pour terminer la procédure.

G - REINITIALISATION

En cas de fausse manipulation vous pouvez réinitialiser votre enregistreur vidéo réseau et restaurer les réglages usine.

Depuis le menu principal de l'enregistreur, rendez-vous dans le menu « Avancé » / « Maintenance » :

H - PRODUITS COMPLÉMENTAIRES

De nombreux produits complémentaires sont disponibles dans la gamme de vidéosurveillance Thomson : caméra supplémentaire, etc.

Rendez-vous auprès de votre distributeur ou sur www.thomsonsecurity.eu pour plus d'informations.

I - INFORMATIONS TECHNIQUES ET LÉGALES

1 - CARACTÉRISTIQUES GÉNÉRALES

Enregistreur vidéo		
<i>Système</i>	Protection	Mot de passe Administrateur/utilisateur/ accès à distance
<i>Vidéo</i>	Sortie	1 sortie vidéo HDMI 1 sortie VGA
	Résolution	Sortie : 1080p Entrées : 1080p x2 ou 720p x4
<i>Image et enregistrement</i>	Compression d'image	H.264
	Résolution image	De 240 x 320 pixels à 1280 x 720 pixels pour chaque caméra Sortie écran : de 1024 x768 pixels à 1920 x 1080 pixels
	Enregistrement	Sur disque dur SATA 1To intégré
<i>Connexion internet</i>	Interface réseau filaire	1 port Ethernet RJ45 10/100M
	Tension d'alimentation	230V 50Hz -12Vdc 2A
	Température de fonctionnement	0°C à +40°C

Caméra	
<i>Type de capteur</i>	CMOS
<i>Taille du capteur</i>	1/3 "
<i>Angle de vision</i>	67°
<i>Focus</i>	3,6mm
<i>Résolution</i>	720p
<i>Portée de la vision de nuit</i>	20 m
<i>Alimentation</i>	12Vdc 1.5A par adaptateur secteur fourni
<i>Utilisation</i>	intérieur/ extérieur
<i>Indice de protection</i>	IP66
<i>Température de fonctionnement</i>	-20°C à +60°C

I - INFORMATIONS TECHNIQUES ET LÉGALES

2 - GARANTIE

- Ce produit est garanti 2 ans, pièces et main d'œuvre, à compter de la date d'achat. Il est impératif de garder une preuve d'achat durant toute cette période de garantie.
- La garantie ne couvre pas les dommages causés par négligence, par chocs et accidents.
- Aucun des éléments de ce produit ne doit être ouvert ou réparé par des personnes étrangères à la société AVIDSEN.
- Toute intervention sur l'appareil annulera la garantie.
- Les éléments dits consommables, tels les piles ne rentrent pas dans le cadre de la garantie.

3 - ASSISTANCE ET CONSEILS

- Malgré tout le soin que nous avons porté à la conception de nos produits et à la réalisation de cette notice, si vous rencontrez des difficultés lors de l'installation de votre produit ou des questions, il est fortement conseillé de contacter nos spécialistes qui sont à votre disposition pour vous conseiller.
- En cas de problème de fonctionnement pendant l'installation ou après quelques jours d'utilisation, il est impératif de nous contacter avant votre installation afin que l'un de nos techniciens diagnostique l'origine du problème car celui-ci provient certainement d'un réglage non adapté ou d'une installation non conforme. Si le problème vient du produit, le technicien vous donnera un numéro de dossier pour un retour en magasin. Sans ce numéro de dossier le magasin sera en droit de refuser l'échange de votre produit.

Contactez les techniciens de notre service après-vente au :

Tel : + 33 (0)892 701 369

(Audiotel : 0,337 Euros TTC/min)

Du lundi au vendredi de 9H à 12H et de 14H à 18H.

4 - RETOUR PRODUIT - SAV

Malgré le soin apporté à la conception et fabrication de votre produit, si ce dernier nécessite un retour en service après-vente dans nos locaux, il est possible de consulter l'avancement des interventions sur notre site internet à l'adresse suivante : <http://sav.avidсен.com>

Avidsen s'engage à disposer d'un stock de pièces détachées sur ce produit pendant la période de garantie contractuelle.

5 - DECLARATION DE CONFORMITE

Aux directives LVD et EMC

Avidsen déclare que l'équipement : Enregistreur vidéo réseau 512320

Est conforme aux directives LVD 2006/95/EC et EMC 2004/108/EC et que sa conformité a été évaluée selon les normes applicables en vigueur :

- EN60950-1 :2006+A11 :2009+A1 :2010+A12 :2011+A2 :2013
- EN55022 :2010
- EN55130-4 :2011

Date : 26/05/2015

Alexandre Chaverot, président




Retrouvez l'intégralité de notre gamme Thomson sur

<http://mycameras.thomsonsecurity.eu>

THOMSON est une marque de **TECHNICOLOR S.A.** utilisée sous licence par :

Avidsen France S.A.S - 32, rue Augustin Fresnel
37170 Chambray les Tours - France