

Mode d'emploi

Pompe à vide AS29

34243



Illustration similaire, peut varier selon le modèle

Veuillez lire et respecter le mode d'emploi et les consignes de sécurité avant la mise en service.

Sous réserve de modifications techniques !

En raison du développement constant, les illustrations, les étapes de fonctionnement ainsi que les données techniques peuvent varier légèrement.

Les informations contenues dans ce document sont susceptibles d'être modifiées sans préavis. Aucune partie de ce document ne peut être copiée ou reproduite sous une autre forme sans autorisation écrite préalable. Tous droits réservés.

La société WilTec Wildanger Technik GmbH décline toute responsabilité en cas d'erreurs dans ce manuel d'utilisation ou dans les schémas de raccordement.

Bien que WilTec Wildanger Technik GmbH ait tout mis en œuvre pour que ce manuel d'utilisation soit complet, précis et à jour, une marge d'erreur peut néanmoins subsister.

Si vous trouviez une erreur ou si vous désiriez nous communiquer des suggestions quant aux améliorations à apporter, n'hésitez pas à nous contacter. Vos messages seront les bienvenus !

Pour tout renseignement, écrivez-nous à l'adresse électronique suivante :

service@wiltec.info

Ou bien utilisez le formulaire de contact qui figure dans le lien suivant :

<https://www.wiltec.de/contacts/>

La version actuelle de ce manuel d'utilisation est disponible dans plusieurs langues dans notre boutique en ligne. Cliquez sur le lien ci-dessous :

<https://www.wiltec.de/docsearch>

Pour un envoi par voie postale de vos réclamations, notre service après-vente se tient à votre disposition à l'adresse suivante :

WilTec Wildanger Technik GmbH
Königsbenden 12
52249 Eschweiler

Désirez-vous venir chercher la marchandise vous-même ? Veuillez vous rendre à l'adresse notée ci-dessous.

Afin de raccourcir le temps d'attente et pour un traitement rapide de votre demande, merci de nous faire part de votre commande à l'avance.

Pour le retour de votre marchandise en vue d'un échange, d'une réparation ou autre, veuillez utiliser également l'adresse suivante. **Attention !** Ne renvoyez jamais la marchandise sans l'accord préalable de notre SAV. Autrement, l'envoi sera refusé à la réception.

WilTec Wildanger Technik GmbH
Königsbenden 28
52249 Eschweiler

À votre écoute et joignable via :

E-mail : **service@wiltec.info**
Tel : +49 2403 977977-4 (équipe francophone)
Fax : +49 2403 55592-15

Introduction

Merci d'avoir opté pour ce produit de qualité. Afin de réduire tout risque de blessure, nous vous prions de toujours prendre quelques mesures de sécurité de base lors de l'utilisation de cet article. Veuillez lire attentivement ce manuel et vous assurer de l'avoir bien compris. Conservez ce mode d'emploi dans un lieu sûr.

Consignes de sécurité

ATTENTION :

L'appareil ne peut être utilisé qu'avec un disjoncteur différentiel protecteur avec un courant nominal de déclenchement de 30 mA (d'après les spécifications VDE 0100 paragraphes 702 et 738).

Cet appareil n'est pas conçu pour être employé par des personnes ayant des capacités physiques, psychiques ou sensorielles restreintes (enfants inclus) à moins d'être surveillées par une personne responsable et d'obtenir d'elle les informations nécessaires à l'utilisation de l'appareil. Il ne doit pas être employé à défaut de savoir ou d'expérience. Les enfants devront être surveillés pour que l'on puisse s'assurer qu'ils ne jouent pas avec l'appareil.

ATTENTION :

- **La tête de la pompe à vide peut devenir très chaude.**
- Faites un contrôle visuel de l'appareil avant chaque emploi. N'utilisez pas l'appareil si les dispositifs de sécurité sont endommagés ou usés. E mettez jamais les dispositifs de sécurité hors service.
- N'utilisez l'appareil que dans le but mentionné dans cette notice.
- Vous êtes responsable de la sécurité dans la zone de travail.
- Si le câble ou la prise devaient être endommagés pour quelque raison externe, ils ne doivent jamais être réparés mais remplacés par des neufs ; ce travail doit être exécuté par une personne qualifiée.
- La tension alternée de 230 V indiquée sur la plaque d'identification de l'appareil doit correspondre à la tension du réseau existant.
- Ne jamais soulever, transporter ou suspendre l'appareil par le câble électrique.
- Assurez-vous que les raccords électriques sont protégés des inondations et de l'humidité.
- L'utilisateur est responsable du respect des prescriptions de sécurité et de montage relatives à l'endroit où il se trouve. Consultez éventuellement consulter un électricien.
- En cas de panne de l'appareil, la réparation ne doit être faite que par du personnel qualifié.

NOTES :

- L'utilisateur doit choisir la pompe à vide appropriée avec le débit d'air et la pression d'air correspondants aux travaux qu'il veut effectuer.
- N'exposez jamais l'appareil à la poussière, à l'acide, aux vapeurs, aux gaz inflammables ou explosifs ou à toute influence atmosphérique (comme la pluie, le soleil, le brouillard ou la neige).
- La pompe à vide doit uniquement être mise en opération dans un environnement convenable (bonne ventilation, température entre +5 et +40 °C).
- Ne faites pas marcher l'appareil si vous êtes pieds nus ou si vous avez les mains ou les pieds mouillés.
- Ne permettez jamais à des enfants de toucher à l'appareil quand il est branché ou de le brancher afin d'éviter des brûlures ou des décharges électriques.
- N'ouvrez aucune partie de la pompe à vide et ne l'endommagez pas. Si nécessaire, contactez le fournisseur.
- Vidangez l'eau en ouvrant la valve de purge à chaque fois que vous n'allez pas utiliser la pompe à vide pendant une période prolongée. Stockez l'appareil dans un endroit bien aéré.
- Portez toujours des lunettes de protection. Ne dirigez jamais le courant d'air contre votre propre corps ou contre d'autres personnes ou animaux.
- Ne faites pas marcher l'appareil dans des endroits humides où il y a de la vapeur ou près d'une source d'eau.
- Quand vous n'utilisez pas la pompe à vide, débranchez-la, de même si vous la réparez, nettoyez, contrôlez ou en remplacez une pièce. N'utilisez jamais le câble comme poignée. Veillez à ce que le câble soit toujours à distance d'objets chauds ou coupants et d'huile. Ne tirez pas sur le câble si vous débranchez l'appareil.

- Si la pompe à vide est utilisée à l'extérieur, seules des rallonges approuvées peuvent être utilisées. Chaque fil du câble d'extension doit avoir une section d'au moins 1,5 mm².
- Ne stockez pas la pompe à vide la fiche étant insérée. Ne permettez pas aux enfants ou aux personnes mentalement incapables d'utiliser l'appareil de jouer ou de travailler avec l'appareil.
- Soyez toujours prudent lorsque vous travaillez avec la pompe à vide. Ne l'utilisez pas lorsque vous êtes fatigué. L'utilisation est interdite par les personnes sous l'influence de l'alcool, des drogues et des médicaments qui provoquent de la somnolence.
- Lors du démarrage des travaux, veuillez vous assurer que toutes les vis sont serrées.
- N'utilisez pas la pompe à vide si elle est endommagée. Si la pompe émet des bruits inhabituels ou de fortes vibrations, ou si toute autre condition inhabituelle suggérant des dommages se produit, arrêtez immédiatement la pompe à vide. N'utilisez que des pièces de rechange originales pour les réparations. N'apportez aucune modification structurelle à l'appareil. Si vous ne parvenez pas à remédier vous-même au problème, remettez l'appareil à votre vendeur.

Propriétés

- Pompe à vide à membrane
- Sans huile, pas d'air pollué
- Protection de surchauffe
- Très silencieux



Domaines d'application

La pompe à vide AS29 est approprié notamment pour tous les travaux dans les domaines suivants :

- l'artisanat,
- les loisirs,
- le modélisme,
- le tatouage et la peinture sur corps,
- la manucure et le design des ongles et la cosmétique,
- comme source d'air dans le domaine de la médecine, de l'industrie alimentaire et chimique,
- dans les laboratoires,
- pour gonfler les pneus et
- pour gonfler les ballonnets.

Données techniques

Type	Pompe à vide sans huile
Puissance (W)	370 (½ CV)
Vitesse de rotation (t ^r /min)	1450–1700
Niveau sonore (dB (A))	≤55
Volume d'aspiration (l ^r /min)	128–135
Vide (bar)	env. 0,79
Connexion pour tuyau (mm)	12,91 (¼")
Poids (kg)	8,65
Dimensions (mm)	415×365×285
Longueur du câble (m)	1,9

Notes :

- Le compresseur dispose normalement d'un raccord 12,91 mm (1/4", filetage mâle), qui peut être réduit à 1/8" sans problème. L'adaptateur approprié n'est pas compris dans la livraison.
- Si le compresseur est connecté au pistolet aérogaphe à l'aide du tuyau, le compresseur peut être branché au réseau et mis en marche.
- La pression maximale est affichée sur le manomètre, la pression de travail peut être ajustée par le régulateur de pression.
- Le tuyau fourni est étanche à air. Si l'arrêt automatique reste activé (appareil allumé et éteint à plusieurs reprises), les raccords et connexions devraient être scellés avec du ruban téflon.

Contrôle des fuites

- Allumez le compresseur et attendez jusqu'à ce que la pression maximale ait été atteinte et que la fonction auto-stop (arrêt automatique) soit activée.
- S'il n'y a pas de fuites, le manomètre va montrer presque constamment la même plage de pression. Si la plage de pression descend rapidement, on peut supposer qu'il y a une fuite.
- Il est important que les fuites soient scellées le plus vite possible pour que la capacité du compresseur ne soit affectée de manière défavorable.
- Une telle fuite aura pour effet que la fonction auto-stop/auto-start soit activée de façon permanente.

Différence entre la pression maximale et de travail

- La pression maximale est la pression la plus forte que le compresseur peut établir.
- Une fois que la pression maximale est faite, le compresseur s'éteint (auto-stop). Lorsque la pression descend, le compresseur se réactive.
- La pression maximale est celle mesurée à l'intérieur du compresseur.
- À la sortie du compresseur, il y a moins de pression. Ce qui reste, c'est la pression avec laquelle on travaille en effet. Cette pression de travail peut varier selon le pistolet aérogaphe connecté.

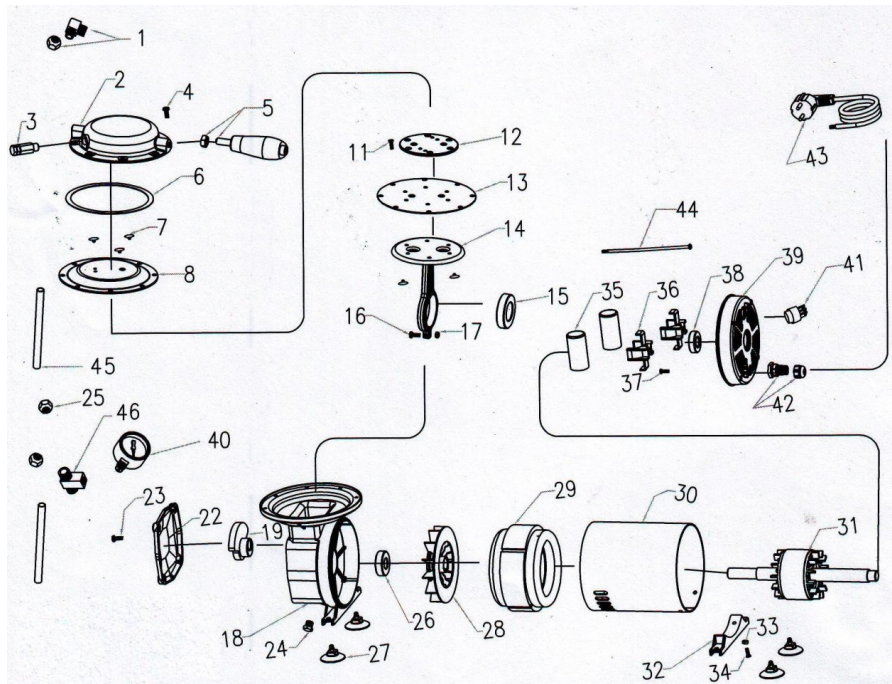
Dépannage

Erreur	Raison	Solutions
Le moteur ne tourne pas.	1. Les câbles sont défectueux.	1. Vérifier les câbles et les remplacer si nécessaire.
	2. Les connexions internes des câbles sont défectueuses.	2. Ouvrir le couvercle de protection arrière, vérifier les connexions internes des câbles et les réparer.
	3. L'interrupteur marche/arrêt ne fonctionne pas.	3. Vérifier l'interrupteur marche/arrêt ; le remplacer si nécessaire.
Le moteur, tout en émettant des bruits, ne tourne pas.	1. La sortie est complètement bouchée ou fermée.	1. Ouvrir le couvercle de la sortie ou désobstruer la sortie.
	2. Mauvaise direction de la valve du cylindre après le premier montage ou démontage effectué par l'utilisateur	2. Réinstaller la valve du cylindre dans la bonne direction.
Le moteur, tout en tournant, émet des bruits irréguliers ou des bruits de battement.	1. Les paliers sont desserrés ou défectueux.	1. Remplacer les paliers.
	2. Les vis de la bielle sont desserrées.	2. Resserrer ou remplacer les vis.



Le pistolet aérographe ne fonctionne pas impeccablement. Il y a trop peu de pression.	1. Le raccord d'air n'est pas étanche.	1. Étancher le raccord d'air avec du bourrelet.
	2. Le tuyau d'air est endommagé.	2. Remplacer le tuyau d'air.
	3. Les vis du couvercle de protection du cylindre sont desserrées.	3. Resserrer les vis.
Le moteur, tout en tournant régulièrement, ne génère aucune pression d'air ou en génère trop peu.	1. Les vis des valves et de la membrane sont desserrées ou mal positionnées.	1. Ouvrir le couvercle de protection avant, resserrer les vis et positionner les vis de la membrane correctement.
	2. La valve a été détruite suite à une pression trop élevée d'opération.	2. Remplacer la plaque d'entrée ou les valves.

Vue éclatée et liste des pièces



Nº	Nom	Qté	Nº	Nom	Qté
1	Coude	2	26	Palier	1
2	Couvercle de protection du cylindre	1	27	Pied en caoutchouc	4
3	Valve d'ajustage	1	28	Ailette de rotor	1
4	Vis à fente	8	29	Arbre	1
5	Poignée	1	30	Boîtier principal	1
6	Bague d'étanchéité	1	31	Module du rotor	1
7	Valve	5	32	Support	1
8	Plaque de séparation	1	33	Écrou	2
11	Vis	6	34	Vis	2
12	Plaque de fixation de la membrane	1	35	Condenseur	2
13	Membrane	1	36	Porte-condenseur	2
14	Bielle	1	37	Vis	2
15	Palier	1	38	Palier	1
16	Vis hexagonale	1	39	Couvercle de protection arrière	1
17	Écrou hexagonal	1	40	Manomètre	1
18	Tête de cylindre	1	41	Interrupteur	1
19	Tige de balance	1	42	Module de douille de câble	1
22	Couvercle de protection avant	1	43	Cordon d'alimentation avec fiche	1
23	Vis à fente	4	44	Vis	4
24	Manchon	1	45	Tuyau	2
25	Écrou de tuyau	4	46	Adaptateur de trois voies	1

Réglementations relatives à la gestion des déchets

Les directives européennes concernant l'élimination des déchets d'équipements électriques et électroniques (DEEE, 2012/19/UE) ont été mises en œuvre par la loi se relatant aux appareils électroniques.

Tous les appareils de la marque WiITec concernés par la DEEE sont munis du symbole d'une poubelle barrée. Ce symbole signifie que l'appareil ne doit pas être jeté avec les ordures ménagères.

La société WiITec Wildanger Technik GmbH est inscrite au registre allemand EAR sous le numéro d'enregistrement de la directive européenne DEEE comme suit : DE45283704.

Mise au rebut des appareils électriques et électroniques usagés (applicable dans les pays de l'Union européenne et dans les autres pays européens ayant un système de collecte séparée pour ces appareils). Le symbole figurant sur le produit ou son emballage indique que ce produit ne doit pas être traité comme un déchet ménager normal, mais doit être remis à un point de collecte pour le recyclage des équipements électriques et électroniques.

En contribuant à l'élimination appropriée de ce produit, vous protégez votre environnement et la santé humaine. Une gestion de déchets incorrecte aura des conséquences négatives sur l'environnement et la santé.



Le recyclage des matériaux contribue à réduire la consommation de matières premières et à conserver les ressources naturelles.

Pour plus d'informations sur le recyclage de ce produit, contactez l'autorité locale, le service municipal d'élimination des déchets ou le magasin où vous avez acheté le produit.

Adresse :
WiITec Wildanger Technik GmbH
Königsbenden 12 / 28
D-52249 Eschweiler

Avis important :

Toute reproduction et toute utilisation à des fins commerciales, même partielle de ce mode d'emploi, ne sont autorisées qu'avec l'accord préalable de la société WiITec Wildanger Technik GmbH.