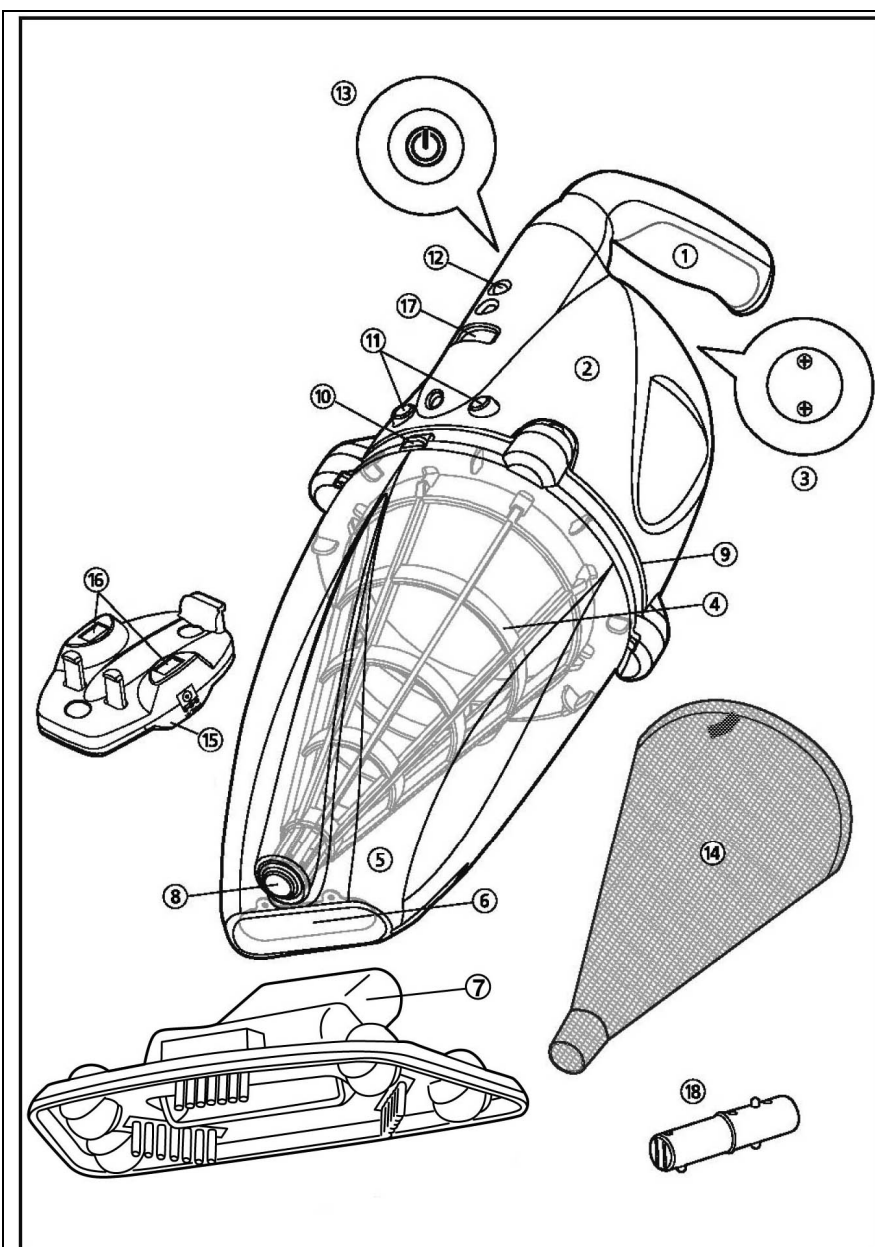


Aspirateur rechargeable VEKTRO™



 **KOKIDO**®
Pool Product Innovations



Batterie : 12V, 3.2Ah
 Voltage de charge : 12V DC 500mA
 Moteur : 12V DC, 47.33 Watt

1	Poignée
2	Partie arrière du corps
3	Couvercle de libération du gaz (Ne pas ouvrir)
4	Cône de filtration
5	Capot de la chambre de filtration
6	Volet du bec d'aspiration
7	Tête d'aspiration
8	Soupape d'évacuation
9	Base du cône de filtration (Ne pas désassembler)
10	Languette de verrouillage du capot de la chambre de filtration
11	Plots de contact pour la charge
12	Orifice de verrouillage de la poignée
13	Bouton ON/OFF
14	Filtre conique
15	Base de charge
16	Plots de contact (base de charge)
17	Fente de fixation (pour la connexion sur la base de charge)
18	Connecteur pour manche télescopique

MISES EN GARDE & CONSIGNES DE SECURITE

Lire et suivre toutes les instructions présentes dans ce manuel et sur le matériel. Ne pas se conformer à ces instructions peut entraîner des blessures graves voire mortelles.

AVERTISSEMENT !

- Ceci n'est pas un JOUET. Surveiller les enfants pour s'assurer qu'ils ne jouent pas avec cet aspirateur et ses accessoires.
- Ne jamais autoriser l'utilisation de ce produit par des enfants.
- Conserver cet aspirateur et ses accessoires hors de portée des enfants.
- Cet aspirateur n'est pas prévu pour être utilisé par des personnes dont les capacités physiques, sensorielles ou mentales sont réduites, ou manquant d'expérience et de connaissance, à moins qu'elles soient encadrées ou qu'elles aient reçu des explications concernant l'utilisation de cet appareil par une personne responsable de leur sécurité.
- S'assurer que l'aspirateur est totalement immergé dans l'eau avant de le faire fonctionner. NE PAS le faire fonctionner en dehors de l'eau. Cela endommagerait les joints de l'arbre du moteur voire le moteur lui-même et ANNULERAIT la garantie.
- La profondeur maximum de fonctionnement dans l'eau est de 3 mètres (10 ft).
- Température maximale de l'eau : 5°C (41°F) – 35°C (95°F)
- NE PAS utiliser de rallonge électrique.
- Brancher l'adaptateur secteur sur une prise de courant protégé par un dispositif différentiel à courant résiduel (DDR). En cas de doute, consulter un électricien professionnel.
- Ne pas utiliser cet aspirateur s'il est endommagé.
- Il est indispensable de changer rapidement toute pièce ou partie endommagée. Utiliser uniquement des pièces certifiées par le distributeur ou le fabricant.
- Eteindre l'appareil, déconnecter l'adaptateur secteur de la source d'alimentation et débrancher l'adaptateur secteur de la base de charge avant de retirer l'aspirateur de la base de charge.
- Retirer l'aspirateur de la base de charge et s'assurer que l'aspirateur est ETEINT avant de procéder à l'entretien du produit.
- Ne pas utiliser cet aspirateur lorsque des baigneurs / des animaux sont dans l'eau.
- NE PAS utiliser si le filtre conique est endommagé ou si le capot de la chambre de filtration n'est pas en place. Utiliser l'aspirateur avec un filtre conique endommagé et un capot de chambre de filtration mal installé ANNULERA la garantie.
- Risqué lié au phénomène d'aspiration. Cet aspirateur produit une aspiration. Eviter le contact des cheveux, du corps, des parties amples des vêtements avec la tête d'aspiration de l'appareil en fonctionnement.

- Ne jamais mettre de parties du corps, des vêtements ou d'autres objets dans les ouvertures et les parties amovibles de l'appareil.
- NE PAS utiliser cet aspirateur pour retirer des substances toxiques, inflammables ou des combustibles liquides tels que l'essence, ni le faire fonctionner à proximité d'émanations explosives ou inflammables.
- Ne jamais essayer de démonter l'aspirateur, de quelque façon que ce soit.
- Il est formellement interdit d'essayer de démonter l'aspirateur et de remplacer l'hélice, le moteur et la batterie par vous-même.

- Adaptateur secteur et base de charge :
 - Uniquement pour une utilisation en intérieur.
 - Ne jamais utiliser l'adaptateur secteur et la base de charge pour d'autres fins que le chargement de la batterie de l'aspirateur fourni dans le même emballage.
 - L'adaptateur secteur et la base de charge ne doivent pas être utilisés en extérieur ni exposés à la pluie, à l'humidité, à un liquide ou à la chaleur.
 - Conserver l'adaptateur secteur et la base de charge hors de portée des enfants.
 - Ne jamais utiliser l'adaptateur secteur et la base de charge s'ils sont endommagés.
 - NE PAS manipuler l'adaptateur secteur et la base de charge avec les mains mouillées.
 - NE PAS manipuler l'aspirateur, l'adaptateur secteur et la base de charge lors de la charge avec les mains mouillées et les pieds nus.
 - Débrancher l'adaptateur secteur de la prise de courant lorsqu'il n'est pas utilisé.
 - Ne jamais essayer d'ouvrir l'adaptateur secteur et la base de charge.
 - Si le cordon d'alimentation est endommagé, le faire remplacer par le fabricant, son agent ou une personne qualifiée afin d'éviter tout danger.
 - S'assurer que l'aspirateur et la base de charge sont totalement secs avant de procéder à la charge.

ATTENTION !

- Cet aspirateur est conçu uniquement pour une utilisation sous l'eau et ne doit pas être utilisé comme un aspirateur multi-usage. NE PAS l'utiliser pour nettoyer autre chose que votre piscine / spa.
- Utiliser les accessoires d'origine livrés avec ce produit.
- NE PAS utiliser cet aspirateur immédiatement après un traitement choc de la piscine. Il est recommandé de laisser l'eau de la piscine circuler pendant un minimum de 24 à 48 heures.
- Il est déconseillé d'utiliser cet aspirateur simultanément avec un autre système de nettoyage.

- Eviter de ramasser des objets durs ou tranchants avec ce produit. Cela pourrait endommager l'aspirateur et son filtre.
- Utiliser avec précaution lors du nettoyage des escaliers de la piscine.
- Utiliser la base de charge uniquement pour les fins mentionnées dans ce manuel.
- Afin d'éviter d'endommager l'adaptateur secteur et son cordon, ne jamais le porter par son cordon ni tirer sur le cordon pour le débrancher de la prise de courant ou du produit.
- Charger l'aspirateur à l'intérieur, dans une pièce propre sèche et bien ventilée.
- Si l'aspirateur n'est pas utilisé pendant une longue période, le déconnecter de la base de charge, utiliser un linge propre et sec pour nettoyer et sécher l'aspirateur et ses accessoires. Les ranger dans une pièce bien ventilée, à l'abri de la lumière directe du soleil et éloignée des enfants, de la chaleur, de toute source d'ignition et de tout produit chimique. Ne jamais laisser l'aspirateur branché pour une longue période de non-utilisation. Recharger l'aspirateur tous les trois mois.

Les avertissements et les mises en garde ci-dessus n'incluent pas tous les exemples de risques et / ou blessures graves possibles. Les propriétaires de piscine / spa doivent toujours faire preuve d'une extrême prudence et de bon sens lors de l'utilisation de l'aspirateur.

AVANT DE COMMENCER

Préparation pour la charge de la batterie

AVERTISSEMENT !

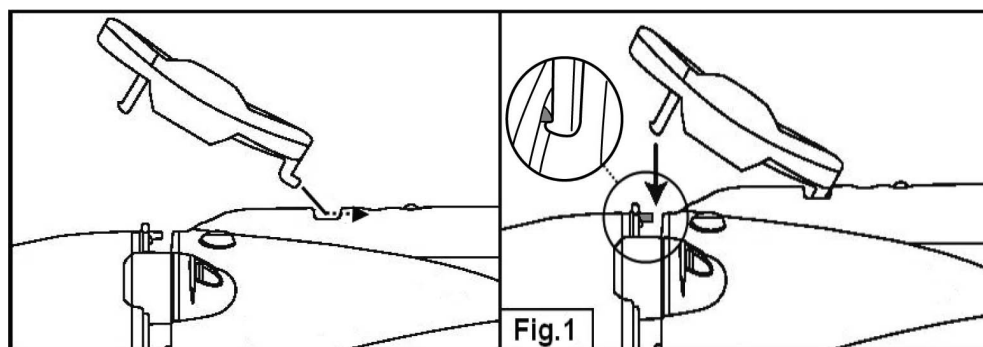
- La charge doit être réalisée en intérieur, dans une pièce bien ventilée à l'abri de la lumière du soleil et éloignée des enfants, de la chaleur et de toute source d'ignition.
- Ne jamais utiliser l'adaptateur secteur et la base de charge s'ils sont endommagés.
- Utiliser uniquement l'adaptateur secteur d'origine fourni.
- S'assurer que l'aspirateur et la base de charge sont propres et secs avant l'utilisation.

Deux possibilités s'offrent à vous pour préparer l'aspirateur pour la charge de la batterie.

Pose libre

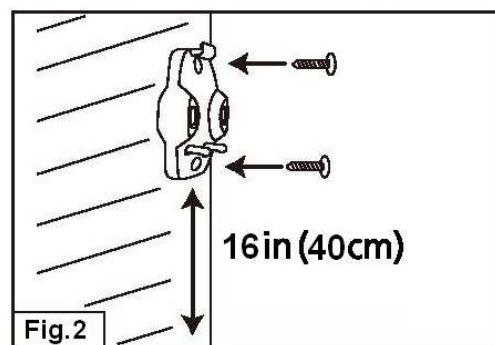
1. Placer l'aspirateur sur une surface plane, propre et sèche, plots de contact orientés vers le haut.

2. Glisser le crochet le plus évasé dans la fente de fixation sur la poignée de l'aspirateur. Insérer les crochets de l'autre extrémité de la base de charge dans l'espace situé entre la base du cône de filtration et l'arrière du corps jusqu'à ce que les deux crochets soient fixés sous les languettes de la base du cône de filtration. **Fig. 1**

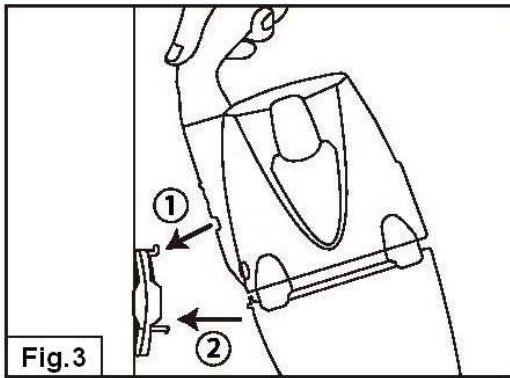


Fixation murale

1. Utiliser des vis (non incluses) pour fixer la base de charge à un mur à une hauteur minimum de 40cm (16 inches) au-dessus de toute surface plane. **Fig.2**



2. Aligner la fente de fixation de l'aspirateur avec le plus haut crochet de la base de charge. Pousser l'aspirateur vers la base de charge jusqu'à ce que les deux crochets longs soient fixés sous les languettes de la base du cône de filtration. **Fig.3**



Charge de la batterie

AVERTISSEMENT !

- NE PAS manipuler l'aspirateur, l'adaptateur secteur et la base de charge lors de la charge avec les mains mouillées et les pieds nus.
- Brancher l'adaptateur secteur sur une prise de courant protégé par un dispositif différentiel à courant résiduel (DDR).
- Charger l'aspirateur avec l'adaptateur secteur d'origine fourni.
- NE PAS utiliser de rallonge électrique.
- La batterie doit être rechargée dans les 24 heures qui suivent son utilisation.

1. Brancher le connecteur femelle de l'adaptateur secteur dans le port de charge sur le côté de la base de charge.

2. Relier l'adaptateur secteur à une prise de courant. Le témoin lumineux de l'adaptateur secteur devient rouge. Normalement, la charge complète dure environ 8 heures et le témoin lumineux devient alors vert.

Remarque : Avant la première utilisation, charge l'aspirateur pendant 12 heures.

3. Quand la charge est terminée, déconnecter l'adaptateur secteur de la prise de courant et débrancher la prise de la base de charge.

4. Si la base de charge est fixée au mur, tenir et lever le corps de l'aspirateur pour le libérer dans un premier temps des deux crochets longs de la base de charge. Puis soulever l'aspirateur pour libérer le crochet le plus haut de la base de charge.

Si la base de charge n'est pas fixée au mur, retirer dans un premier temps les crochets longs de l'aspirateur puis glisser le crochet plus évasé hors de la fente de fixation de l'aspirateur.

REMARQUE : Attendre 30 à 40 minutes avant d'utiliser l'aspirateur.

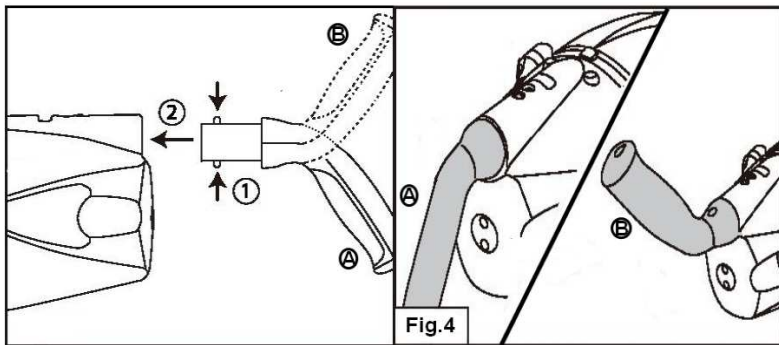
L'aspirateur peut normalement être utilisé 30 à 40 minutes après la fin de la charge complète.

Préparation pour le fonctionnement

Assemblage de la poignée

La poignée peut être assemblée sur l'aspirateur dans 2 orientations différentes. Choisir la position de la poignée qui vous semble la plus adaptée pour tenir l'aspirateur lors du nettoyage des parois et du fond de la piscine / du spa.

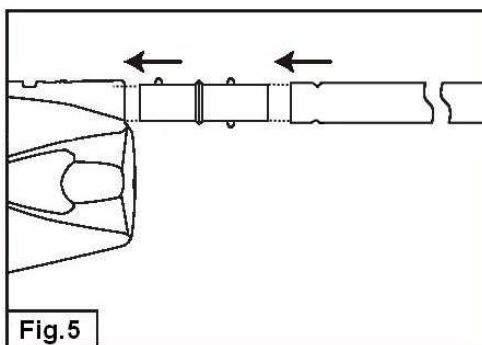
Insérer la poignée dans l'aspirateur comme indiqué jusqu'à ce que les clips latéraux sur la poignée soient verrouillés dans l'orifice de fixation de la poignée sur l'aspirateur. **Fig.4**



Pour libérer la poignée, appuyer sur le clip latéral et retirer la poignée.

Assemblage du manche télescopique (non inclus)

Insérer l'extrémité (avec un seul clip latéral) du connecteur pour manche télescopique dans l'aspirateur comme indiqué jusqu'à ce que le clip soit verrouillé dans l'orifice de fixation de la poignée de l'aspirateur. Glisser et aligner les trous du manche télescopique avec les clips latéraux du connecteur pour manche. **Fig.5**

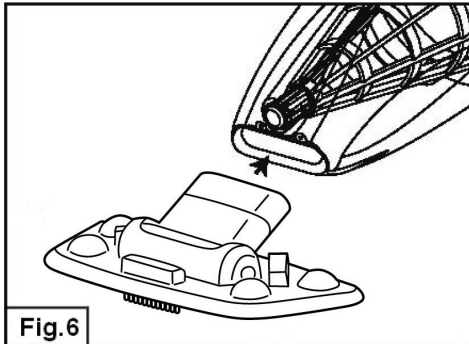


Pour libérer le manche télescopique, appuyer simultanément sur les deux clips latéraux et retirer le manche.

Assemblage de la tête d'aspiration

Insérer manuellement la tête d'aspiration directement dans le bec d'aspiration de l'aspirateur.

Fig. 6



Les brosses de la tête d'aspiration peuvent être retirées en les ôtant directement de la tête. Pour les piscines avec revêtement liner vinyle ou fibre de verre, il est recommandé de laisser les brosses sur la tête d'aspiration afin d'éviter toute dégradation de la piscine.

FONCTIONNEMENT

AVERTISSEMENT !

- Ne pas utiliser l'aspirateur s'il est endommagé.
- Ne pas utiliser cet aspirateur lorsque des baigneurs / des animaux sont dans l'eau.
- S'assurer que l'aspirateur est totalement immergé dans l'eau avant de le faire fonctionner. NE PAS le faire fonctionner en dehors de l'eau. Cela endommagerait les joints de l'arbre du moteur voire le moteur lui-même et ANNULERAIT la garantie.
- La profondeur maximum de fonctionnement dans l'eau est de 3 mètres (10 ft).
- Température maximale de l'eau : 5°C (41°F) – 35°C (95°F)
- NE PAS utiliser si le filtre conique est endommagé ou si le capot de la chambre de filtration n'est pas en place. Utiliser l'aspirateur avec un filtre conique endommagé et un capot de chambre de filtration mal installé ANNULERA la garantie.
- Risqué lié au phénomène d'aspiration. Cet aspirateur produit une aspiration. Éviter le contact des cheveux, du corps, des parties amples des vêtements avec la tête d'aspiration de l'appareil en fonctionnement.
- Ne jamais mettre de parties du corps, des vêtements ou d'autres objets dans les ouvertures et les parties amovibles de l'appareil.
- NE PAS utiliser cet aspirateur pour retirer des substances toxiques, inflammables ou des combustibles liquides tels que l'essence, ni le faire fonctionner à proximité d'émanations explosives ou inflammables.

ATTENTION

- Utiliser les accessoires d'origine livrés avec ce produit.
- NE PAS utiliser cet aspirateur immédiatement après un traitement choc de la piscine. Il est recommandé de laisser l'eau de la piscine circuler pendant un minimum de 24 à 48 heures.
- Il est déconseillé d'utiliser cet aspirateur simultanément avec un autre système de nettoyage.
- NE PAS laisser l'aspirateur dans l'eau lorsqu'il n'est pas utilisé ou lorsque la batterie est faible, des fuites d'eau peuvent se produire.

1) Apporter l'aspirateur à côté de la piscine / du spa. L'immerger dans l'eau et appuyer sur le bouton Marche pour le démarrer.

ATTENTION ! Lors de l'immersion de l'aspirateur avec un manche télescopique, toujours laisser l'aspirateur orienté vers le bas. Dans le cas contraire, le connecteur pour manche pourrait plier et être endommagé.

2) Pour retirer l'aspirateur de la piscine / du spa, le soulever et le laisser orienté vers le bas pour permettre à l'eau de s'échapper par la soupape d'évacuation et la poignée / le connecteur pour manche.

ATTENTION ! Lors de la sortie de l'eau de l'aspirateur avec un manche télescopique, toujours laisser l'aspirateur orienté vers le bas. Dans le cas contraire, le connecteur pour manche pourrait plier et être endommagé.

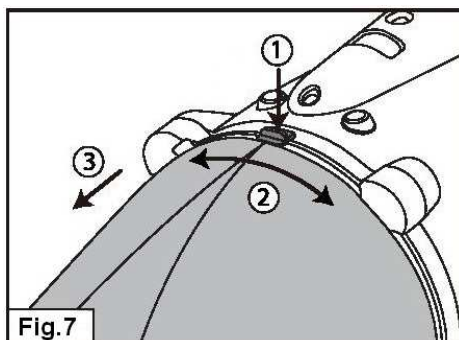
3) Rincer l'aspirateur avec de l'eau douce après utilisation. NE PAS UTILISER de détergent.

VIDER LE FILTRE

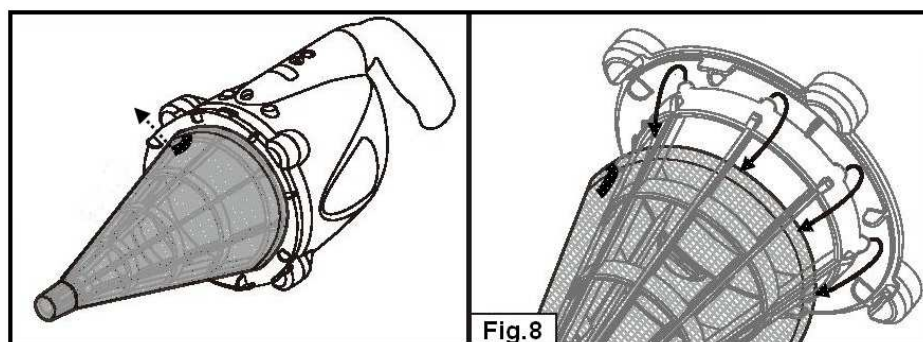
Pour maximiser l'efficacité du nettoyage, toujours nettoyer le filtre avant et après utilisation.

ATTENTION ! Si l'aspirateur est en cours de charge, déconnecter l'adaptateur secteur de la prise de courant et détacher l'aspirateur de la base de charge.

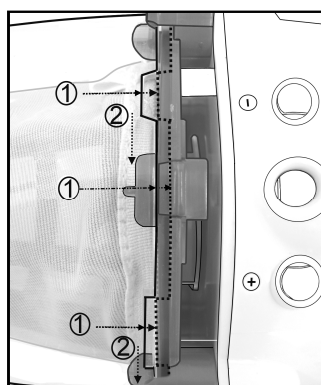
1. Mettre l'aspirateur sur une surface stable.
2. Appuyer sur la languette de verrouillage du capot de la chambre de filtration ; tourner le capot jusqu'à ce que les languettes soient libérées des encoches de la base du cône de filtration. **Fig. 7**



3. Détacher le capot de la chambre de filtration de l'aspirateur. Retirer les débris.
4. Tirer sur la petite boucle du filtre conique pour soulever la bande élastique puis dégager la bande sur toute sa longueur afin de libérer le filtre des languettes de la base du cône de filtration. **Fig. 8**



5. Rincer le filtre conique avec uniquement de l'eau douce. NE PAS le laver dans une machine à laver ou avec du détergent.
 6. Reprendre les étapes pour réinstaller le filtre conique sur le cône de filtration. S'assurer que la bande élastique n'est pas tortillée.
- Remarque : Pour réassembler le capot de la chambre de filtration sur le corps, pousser le capot en direction de la base du cône de filtration jusqu'à l'arrêt. Tourner le capot jusqu'à ce que son encoche soit verrouillée dans la languette de verrouillage du capot de la chambre de filtration.



ATTENTION !

Remplacer le filtre conique endommagé avant toute nouvelle utilisation.

ENTRETIEN & RANGEMENT

1. Débrancher l'adaptateur secteur de la prise puis débrancher le connecteur femelle de la base de charge.

2. Si nécessaire, rincer l'aspirateur avec de l'eau douce. NE PAS utiliser de détergent.
3. Utiliser un linge sec et propre pour nettoyer et sécher l'aspirateur et ses accessoires.
4. Les ranger dans une pièce bien ventilée, à l'abri de la lumière du soleil et éloignée des enfants, de la chaleur, de toute source d'ignition et de tout produit chimique. La température de stockage doit être comprise entre 10°C – 40°C (50°F – 104°F).

AVERTISSEMENT !

- Ne jamais essayer de démonter l'aspirateur, de quelque façon que ce soit.
- Il est formellement interdit d'essayer de démonter l'aspirateur et de remplacer l'hélice, le moteur et la batterie par vous-même.

ATTENTION !

- La chaleur peut endommager la batterie et réduire sa durée de vie.
- La durée de vie de la batterie fournie avec l'aspirateur est d'environ 200 cycles de charge (sous condition de charge et d'utilisation correctes). Remplacer la batterie de l'aspirateur si les éléments suivants apparaissent. Consulter votre revendeur pour obtenir une batterie adaptée.
 - La batterie semble endommagée et ne charge plus complètement.
 - L'autonomie en fonctionnement de la batterie est significativement réduite.

REMARQUE : Une maintenance incorrecte de la batterie pourra réduire la durée de vie de la batterie et influencer son fonctionnement

- La durée de charge de l'aspirateur sera plus importante pour la première utilisation après une longue période de stockage.
- La batterie doit être rechargée dans les 24 heures qui suivent son utilisation.
- La batterie doit être rechargée au minimum tous les trois mois lorsqu'elle n'est pas utilisée

-

DEPANNAGE

Dysfonctionnement	Cause possible	Solution
L'aspirateur ne ramasse pas les débris	La batterie est déchargée	Charger à nouveau la batterie. Normalement l'aspirateur peut être utilisé 30 à 40 minutes après la fin de la charge complète.
	L'hélice est bloquée	Eteindre l'aspirateur et vérifier visuellement l'interstice au milieu de l'aspirateur (entre la partie arrière du corps et le capot de la chambre de filtration) pour voir si l'hélice est bloquée par de gros débris. Dans la mesure du possible, utiliser un petit outil pour les retirer avec une extrême prudence. Si nécessaire, contacter votre revendeur pour obtenir des conseils. AVERTISSEMENT ! S'assurer que l'aspirateur est éteint lors de l'entretien.
	L'hélice est cassée	Contactez votre revendeur pour le remplacement de l'hélice.
	Le filtre est plein	Nettoyer la chambre de filtration et le filtre conique.
Des débris s'échappent du capot de la chambre de filtration	Le volet du bec d'aspiration est cassé	Le volet du bec d'aspiration fonctionne comme une porte pour éviter que les débris s'échappent du filtre. Contactez votre revendeur pour le remplacement de la pièce.
Des débris passent dans le cône de filtration	Le filtre conique est endommagé	Le remplacer par un nouveau filtre conique.
	Le filtre conique n'est pas en place	S'assurer que le filtre conique est en place et fixé sur le cône de filtration avant l'utilisation.
	La soupape d'évacuation ne fonctionne plus	Sans soupape d'évacuation, l'aspirateur peut aspirer par ce trou. Contactez votre revendeur pour le remplacement de la soupape.
La poignée / le connecteur pour manche ne se verrouille pas lors de l'assemblage	Un clip latéral est cassé	Remplacer par une nouvelle poignée / un nouveau connecteur pour manche télescopique.
L'aspirateur ne peut pas être rechargé	La batterie est hors d'usage	Contactez votre revendeur pour le remplacement de la batterie. AVERTISSEMENT ! NE PAS ouvrir l'aspirateur et remplacer la batterie par vous-même. Cela entraînera des blessures graves voire mortelles et annulera la garantie.
	L'adaptateur secteur est hors d'usage	Contactez votre revendeur pour obtenir un transformateur approprié. AVERTISSEMENT ! Utiliser un adaptateur secteur inadapté endommagera l'aspirateur / la batterie et annulera la garantie.
La tête d'aspiration se déplace difficilement	Une bille multi-directionnelle est bloquée	Retirer la bille de sa cavité en insérant un petit outil dans le petit trou en haut de la cavité de la bille. La nettoyer et la remettre dans la cavité après nettoyage.

Recommandations d'utilisation de l'aspirateur Vektro

1. L'aspirateur ne fonctionne pas

Cet aspirateur comporte un détecteur thermique qui empêche la mise en marche lorsque la température interne de l'aspirateur est trop élevée.

Nous vous conseillons d'attendre au minimum 40 minutes après une période de charge avant de l'utiliser. De plus, l'aspirateur doit être stocké dans un endroit sec et tempéré, à l'abri de la chaleur afin d'éviter la montée en température de l'aspirateur et de prolonger la durée de vie de la batterie.

2. Connexion électrique lors de la charge

Vérification de la connexion base de charge / aspirateur

- Glisser le plus gros crochet de la base de charge dans le trou rectangulaire situé sur le corps de l'aspirateur.
- Appuyer sur la base de charge afin que cette dernière s'encastre dans l'espace prévu entre la base du filtre conique et le corps.
- Tirer légèrement la base de recharge vers le corps transparent jusqu'à ce que les deux derniers crochets se mettent en place. Un "clic" se fait entendre lorsque les crochets sont en place.



Vérification et ordre de branchement lors de la mise en charge

Afin d'éviter tout dysfonctionnement, nous vous recommandons de suivre l'ordre de branchement suivant :

- Relier le transformateur à une prise de courant, sans le relier à la base de charge. Le témoin lumineux clignote vert/rouge/vert/rouge/vert (phase d'initialisation).
- Relier le transformateur à la base de charge, elle-même connectée au Vektro.

Lors du branchement du transformateur sur la base de charge :

- Si le Vektro est éteint, le témoin lumineux passe au rouge et la batterie charge.
- Si le Vektro est allumé avec la batterie complètement déchargée (pas de fonctionnement, mais bouton On/Off en position On), le témoin lumineux clignote vert/rouge/vert/rouge. En appuyant une fois sur le bouton On/Off du Vektro pour l'arrêter, le témoin continue à clignoter et la batterie ne charge pas.

Dans ce cas :

- Débrancher le transformateur de la prise de courant et de la base de charge et attendre que le témoin lumineux s'éteigne.
- Rebrancher le transformateur sur la prise de courant en suivant l'ordre de branchement indiqué précédemment.

Protection de l'environnement, Directive Européenne DEEE



Merci de respecter les réglementations européennes et d'aider à la protection de l'environnement.

Retourner les appareils électriques défectueux à un organisme chargé de recycler les appareils électriques et électroniques. Ne pas les jeter à la poubelle.

Pour les articles à piles, retirer les piles avant de recycler les produits.



© 2012 Kokido Development Ltd.

Tous droits réservés. Aucune partie de ce document ne peut être reproduite ou transmise sous aucune forme ou par quelque moyen, électronique, mécanique, par photocopie, enregistrement ou autre, sans l'autorisation écrite préalable de Kokido Development Ltd.



(GB) We reserve the right to change all or part of the features of the articles or contents of this document, without prior notice.

(F) Nous nous réservons le droit de modifier totalement ou en partie les caractéristiques de l'article ou le contenu de ce document sans information préalable.

(E) Nos reservamos el derecho de cambiar todo o parte de los contenidos de este manual sin información previa.

Manufactured by/Fabriqué par/Fabricado por :
Kokido Development Limited
Unit 1319, Sunbeam Centre
27 Shing Yip Street
Kwun Tong
Kowloon
Hong Kong

Customer Service/Service Consommateurs/Atención al Cliente :

SAV KSD
Mailing address :
Chez REVERDY SAS
Rue des Blattiers
71160 DIGOIN
Email address :
sav@ksdfrance.fr
Telephone / fax :
Tél : 03 85 53 48 04
Fax : 03 85 53 48 05

KOKIDO SERVICE, S.L.
Mailing address :
C/ Moreras, Parcela 1, Naves 7-10
Poli. Ind. Camporosso Sur
CP 28350 Ciempozuelos
Email address:
sac@kokido.com
Telephone / fax :
Tel : 902351045
Fax : 902451560