

# Notice de réparabilité

## Référence DOH141 Aspirateur balai sans fil

CALCUL DE L'INDICE DE RÉPARABILITÉ ET PRÉSENTATION DES PARAMÈTRES AYANT PERMIS DE L'ÉTABLIR		Aspirateur non filaire			
FICHE D'INFORMATION À TRANSMETTRE AUX DEMANDEURS (cf. Article L. 541-9-2 du Code de l'environnement)					
Date du calcul	24/11/2023				
Nom ou marque commerciale du fournisseur	LIVOO				
Adresse du fournisseur	1 rue Foch - 67450 MUNDOLSHEIM - France				
Référence du modèle donnée par le fournisseur	DOH138				
Critère	Sous-critère	Note du sous-critère sur 10	Coefficient du sous-critère	Note du critère sur 20	Total des notes des critères sur 100
CRITÈRE 1 : DOCUMENTATION	1.1 Durée de disponibilité de la documentation technique et relative aux conseils d'utilisation et d'entretien	8,5	2	16,9	69,7
CRITÈRE 2 : DÉMONTABILITÉ, ACCÈS, OUTILS, FIXATIONS	2.1 Facilité de démontage des pièces de la liste 2*	6,7	1	15,6	
	2.2 Outils nécessaires (liste 2)	10,0	0,5		
	2.3 Caractéristiques des fixations entre les pièces de la liste 1** et de la liste 2	7,9	0,5		
CRITÈRE 3 : DISPONIBILITÉ DES PIÈCES DÉTACHÉES	3.1 Durée de disponibilité des pièces de la liste 2	0	1	5,1	
	3.2 Durée de disponibilité des pièces de la liste 1	4,4	0,5		
	3.3 Délais de livraison des pièces de la liste 2	6,0	0,3		
	3.4 Délais de livraison des pièces de la liste 1	5,6	0,2		
CRITÈRE 4 : PRIX DES PIÈCES DÉTACHÉES	4. Rapport prix des pièces de la liste 2 sur prix de l'équipement neuf	10,0	2	20,0	
CRITÈRE 5 : CRITÈRE SPÉCIFIQUE	5.1 Assistance à distance sans frais	6,0	2	12,0	
<b>Note de l'indice sur 10</b>					<b>7</b>
<small>*liste 2 : liste des 3 à 5 pièces détachées au maximum (selon la catégorie d'équipements concernée) dont la casse ou les pannes sont les plus fréquentes ; **liste 1 : liste de 10 autres pièces détachées au maximum (selon la catégorie d'équipements concernée) dont le bon état est nécessaire au fonctionnement de l'équipement.</small>					

**LIVOO**

Version : 1.0.

## Merci d'avoir choisi un produit Livoo !

Votre mixer, votre barbecue, vos écouteurs ne sont pas simplement des objets, c'est une extension de vous qui vous permet de vous rapprocher des vôtres, de les réunir, de rire et de partager.

L'ambition de Livoo est de vous aider à vivre votre vie à fond qu'elles que soient vos envies tout au long de l'année. Hiver raclette, été barbecue. Ou l'inverse. C'est vous qui décidez. Profitez de cette liberté pour des feel good moments au quotidien. C'est pour cela que nous innovons sans cesse et créons des produits astucieux, plein de pep's et surtout accessibles.

Retrouvez l'ensemble de notre collection sur notre site [www.livoo.fr](http://www.livoo.fr)

## Livoo, complice de votre quotidien jusque sur les réseaux

Nous faisons des réseaux sociaux le premier lieu d'expression de notre marque. Au programme : Tutos vidéos, recettes, secrets de chef, et collabs avec les influenceuses food et tendances.



@Livoo



@livoo\_officiel



@Livoo

### 1. Identification du produit

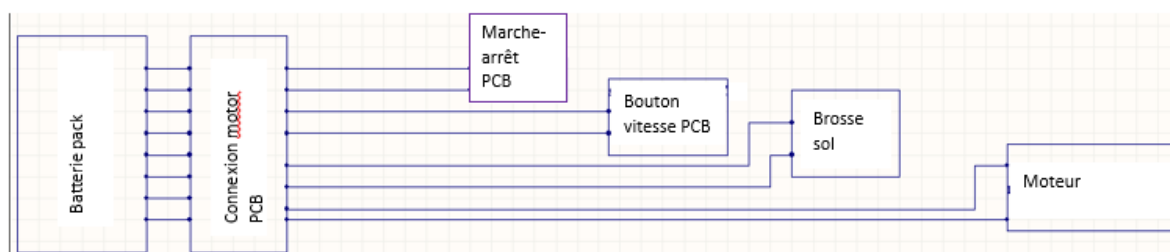
Référence : DOH141

Désignation : Aspirateur balai sans fil

### 2. Schéma de démontage ou vue éclatée

Annexe 1 – une version haute définition de ce schéma est disponible sur simple demande auprès de notre service SAV.

### 3. Schéma de câblage et de raccordement



### 4. Schéma des cartes électroniques

Non disponible

## 5. Liste du matériel et de test nécessaire à la réparation

Un Tournevis cruciforme avec un manche de 20cm de long.

Une unité d'alimentation délivrant une tension de courant de 220 – 240 V.

Un multimètre.

Des gants de protection adaptés aux risques.

## 6. Instructions techniques relatives à la réparation

1. Dissociez le container à poussière du corps



2. Retirez les boutons du corps



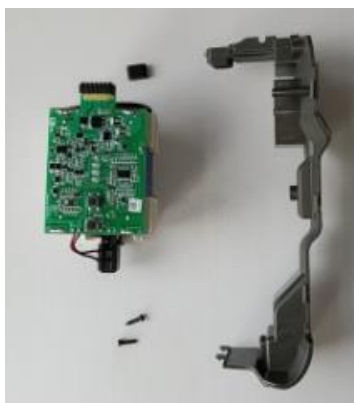
3. Retirez les 4 vis du corps



4. Retirez l'ensemble batterie du corps



5. Retirez les 2 vis pour dissocier l'ensemble batterie de la poignée



## **7. Codes d'erreur et de diagnostique**

Non disponible dans le produit

## **8. Informations sur les composants et diagnostics**

Non disponible

## **9. Instructions logicielles**

Non disponible dans le produit

## **10. Incidents signalés et enregistrés dans l'appareil**

Non disponible dans le produit

## **11. Bulletins techniques**

## **12. Encadrement spécifique de l'auto-réparation**

Si le câble d'alimentation est endommagé, il doit être remplacé par le fabricant, son service après-vente ou des personnes de qualification similaire afin d'éviter un danger.

Toute opération d'autoréparation met fin à la garantie appliquée sur le produit. Ne réalisez pas d'autoréparation si le produit est encore sous garantie. Préférez un retour du produit vers votre distributeur ou vers le fabricant.

Si vous réalisez une opération d'autoréparation, vérifiez toujours que votre appareil est débranché et la batterie retirée avant de démarrer votre opération.

Attention ! Même débranché et la batterie retiré, ce produit peut encore contenir de l'électricité dans ses condensateurs. Ne tentez pas de réparer ce produit si vous n'avez pas les qualifications requises pour le faire.

## **13. Accès aux réparateurs professionnels**

Vous retrouverez sur le site [www.reparateurs.artisanat.fr](http://www.reparateurs.artisanat.fr) la liste des réparateurs professionnels en mesure de réparer votre appareil partout en France à l'exception de la Corse, la Guadeloupe et la Guyane.

## **14. Détection des pannes et actions requises**

1. Faible aspiration lors de la réception du nouveau produit.

Solution : Vérifiez que tous les accessoires sont correctement assemblés et que le couvercle inférieur est fermé et verrouillé.

2. Aspiration faible après quelques minutes d'utilisation.

Solution : Vérifiez qu'il n'y a pas de gros objet bloqué dans la brosse, le tube ou le réservoir à poussière.

3. Faible aspiration après une période d'utilisation prolongée.

Solution : coupez l'alimentation de l'appareil, videz la poussière, démontez le filtre en plastique/HEPA et lavez le filtre à l'eau. Les filtres doivent être entièrement séchés (ou séchés à l'aide d'un sèche-cheveux à vent frais), puis remis en place.

4. La turbo-brosse motorisée ne fonctionne pas ou s'arrête de fonctionner.

Solution : vérifiez si les cheveux s'entortillent sur le rouleau de la brosse et retirez les cheveux.

## **15. Conseil d'utilisation et d'entretien**

Les conseils d'utilisation et d'entretien sont disponibles dans la notice du produit que vous pouvez consulter sur notre site internet ou qui accompagne le produit lors de son achat.

## **16. Contacter notre service SAV**

Vous pouvez contacter notre service SAV via notre page internet dans la rubrique « nous contacter » ou en nous appelant par téléphone au +33 3 90 40 79 30 du lundi au vendredi 9h-12h et du lundi au jeudi 14h-17h.

# ANNEXE 1

This diagram shows the exploded view of a cordless trimmer head assembly. The components are numbered 1 through 46. The main assembly includes a motor (33), battery pack (34), trigger switch (40), and a trimmer head (46). The trimmer head consists of a main body (43), a blade (44), and various caps and covers (35, 36, 37, 38, 39, 41, 42, 45). The diagram also shows a separate trimmer head assembly (46) at the bottom right.

No.	零件名称	英文名称	零件编号	图号	材料规格	图号
1	顶盖	Top cover				
2	顶盖垫圈	Top cover gasket				
3	顶盖	Top cover				
4	顶盖垫圈	Top cover gasket				
5	顶盖	Top cover				
6	顶盖垫圈	Top cover gasket				
7	顶盖垫圈	Top cover gasket				
8	顶盖垫圈	Top cover gasket				
9	顶盖垫圈	Top cover gasket				
10	顶盖垫圈	Top cover gasket				
11	顶盖垫圈	Top cover gasket				
12	顶盖垫圈	Top cover gasket				
13	顶盖垫圈	Top cover gasket				
14	顶盖垫圈	Top cover gasket				
15	顶盖垫圈	Top cover gasket				
16	顶盖垫圈	Top cover gasket				
17	顶盖垫圈	Top cover gasket				
18	顶盖垫圈	Top cover gasket				
19	顶盖垫圈	Top cover gasket				
20	顶盖垫圈	Top cover gasket				
21	顶盖垫圈	Top cover gasket				
22	顶盖垫圈	Top cover gasket				
23	顶盖垫圈	Top cover gasket				
24	顶盖垫圈	Top cover gasket				
25	顶盖垫圈	Top cover gasket				
26	顶盖垫圈	Top cover gasket				
27	顶盖垫圈	Top cover gasket				
28	顶盖垫圈	Top cover gasket				
29	顶盖垫圈	Top cover gasket				
30	顶盖垫圈	Top cover gasket				
31	顶盖垫圈	Top cover gasket				
32	顶盖垫圈	Top cover gasket				
33	电动机	Motor				
34	电动机壳	Motor housing				
35	电动机壳盖	Motor housing cap				
36	电动机壳盖垫圈	Motor housing cap gasket				
37	电动机壳盖垫圈	Motor housing cap gasket				
38	电动机壳盖垫圈	Motor housing cap gasket				
39	电动机壳盖垫圈	Motor housing cap gasket				
40	电动机壳盖垫圈	Motor housing cap gasket				
41	电动机壳盖垫圈	Motor housing cap gasket				
42	电动机壳盖垫圈	Motor housing cap gasket				
43	电动机壳盖垫圈	Motor housing cap gasket				
44	电动机壳盖垫圈	Motor housing cap gasket				
45	电动机壳盖垫圈	Motor housing cap gasket				
46	电动机壳盖垫圈	Motor housing cap gasket				

**宁波海际电器有限公司**

修改	日期	比例	设计	审核	制图	校对	日期	备注
1								
2								
3								
4								
5								
6								
7								
8								
9								
10								
11								
12								
13								
14								
15								
16								
17								
18								
19								
20								
21								
22								
23								
24								
25								
26								
27								
28								
29								
30								
31								
32								
33								
34								
35								
36								
37								
38								
39								
40								
41								
42								
43								
44								
45								
46								

图号: HJC207081 英文名称: E3P.08: 309136