



JUDAS NUMERIQUE HD

GUIDE D'INSTALLATION ET UTILISATION

759

ATTENTION!

1. Ne placez pas le produit sur une surface instable pour éviter tout dommage qui pourrait être causé par une chute accidentelle.

2. N'appuyez pas trop fort sur l'écran LCD pour éviter d'endommager l'écran LCD ou le panneau.

3. Ne serrez pas l'objectif de la caméra ou la saillie noire du capteur du détecteur de mouvement pour éviter d'endommager l'appareil.

4. Ne placez pas le produit dans des environnements avec des températures élevées, une humidité excessive ou des environnements. Ne l'exposez pas à la pluie pour éviter tout dysfonctionnement.

5. Pour la capture vidéo, une carte mémoire haute vitesse (capacité jusqu'à 32 Go) est requise.

6. Ce voyant ne fait PAS office de caméra de surveillance, car il ne fonctionne pas en continu.

7. Lors de l'installation du viseur sur la porte, il doit être manipulé avec soin et, surtout, ne tirez pas sur le câble de données FPC, car le câble pourrait se casser et l'appareil ne pourrait pas fonctionner correctement. Cette panne n'est pas couverte par la garantie.

8 La société se réserve le droit de modifier le produit sans préavis, y compris l'aspect, les paramètres de fonctionnement, les modes d'utilisation, etc ...

9. La société ne fournit aucune garantie lorsque le produit est utilisé à des fins spéciales autres que celles pour lesquelles il a été conçu.

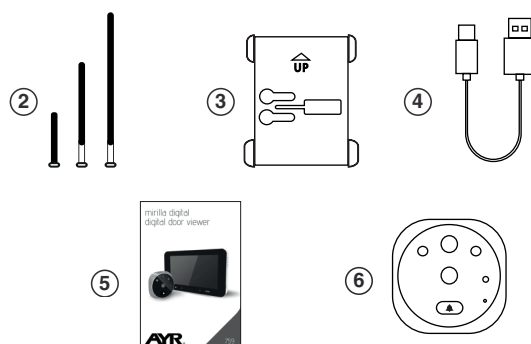
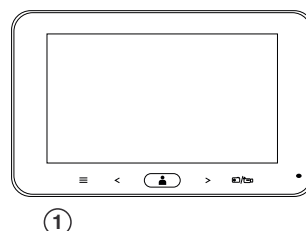
10. Les paramètres des produits électroniques peuvent changer dans différents environnements externes. Ces produits ne peuvent être utilisés que dans certains environnements.

ATTENTION! Lorsque le détecteur de mouvement est activé, l'enregistrement vidéo entre les prises de vue sera interrompu pendant 50 secondes pour éviter une consommation prématurée des piles.



1. Précautions de sécurité et contenu

- ① 1 viseur numérique
- ② vis de fixation
- ③ 1 plaque de support
- ④ 1 Câble USB
- ⑤ 1 Manuel d'installation
- ⑥ 1 caméra



ATTENTION!

1. **LISEZ** ce manuel avant d'utiliser le produit.

2. **CONSERVEZ** et utilisez ce manuel.

3. **NE DÉMONTÉZ PAS** le produit. Cela annulerait votre garantie.

4. **ÉPAISSEUR DE LA PORTE:** assurez-vous que l'endroit où le produit va être installé est de la bonne épaisseur. Veuillez noter que pour certaines portes, l'épaisseur au centre peut être différente qu'aux autres endroits.

2. Conditions d'installation

1- Valable pour des trous de 14 à 35 mm de diamètre.

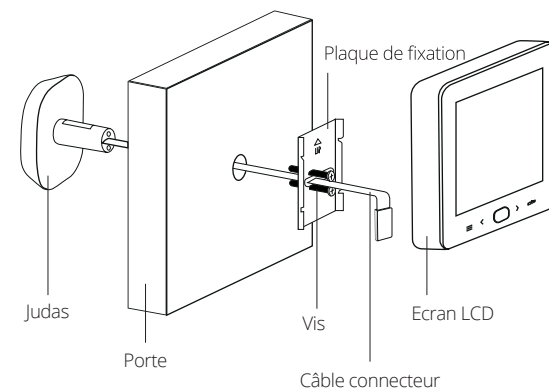
2- Convient aux portes de 32 à 104 mm d'épaisseur.

3- Avant d'installer la caméra avec les vis, vérifiez les dimensions de la porte et sélectionnez la vis en fonction de l'épaisseur:

Épaisseur de porte entre 32 y 54 mm, utilisez la vis de 25 mm

Épaisseur de porte entre 54 y 79 mm, utilisez la vis de 50 mm

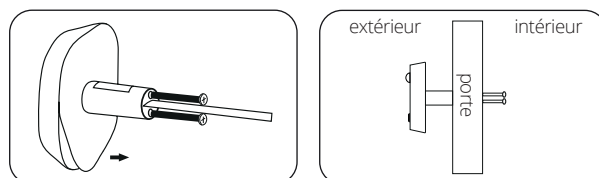
Épaisseur de porte entre 79 y 104 mm, utilisez la vis de 75 mm



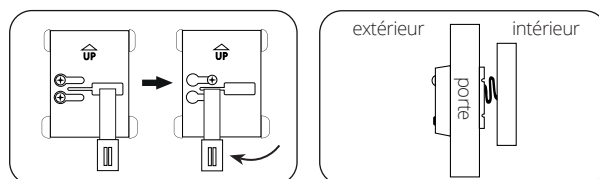
3. Installation

1. Retirez le judas de porte traditionnel (s'il n'est pas installé et qu'il n'y a pas de trou dans la porte, percez un trou de 14 mm de diamètre à une hauteur appropriée avec une perceuse), sélectionnez la vis appropriée pour l'épaisseur de la porte et vissez-la du trou de porte.

2. Retirez le protecteur adhésif 3M de l'arrière de la caméra et en faisant très attention de ne pas endommager le câble FPC, faites-le passer par le trou de la porte de l'extérieur. Collez la caméra sur la porte en gardant à l'esprit que le bouton de la sonnette doit être en bas.



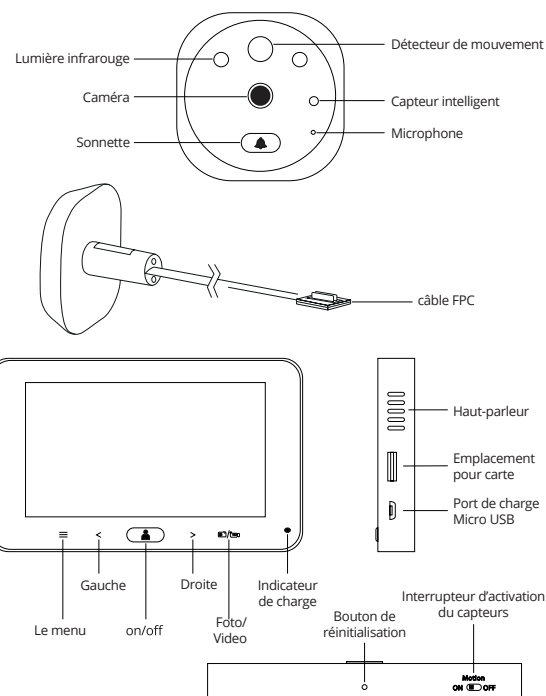
3. Retirez le protecteur adhésif 3M de l'arrière de la plaque de support et passez le câble FPC à travers le trou central de la plaque. Passez les têtes de vis dans les trous de la plaque et déplacez la plaque vers la gauche, collez la plaque sur la porte et vissez fermement les 2 vis pour fixer la plaque à la porte.



4. Connectez le câble FPC au connecteur à l'arrière du viseur, pliez soigneusement le surplus de câble et placez ce surplus de câble dans la fente à l'arrière du viseur.

Attention: il est très important que le connecteur soit parfaitement connecté et dans la position indiquée.

4. Fonctions des boutons



INTERRUPTEUR DE DÉTECTION INTELLIGENT

Faites glisser l'interrupteur vers la gauche pour l'activer. Pour éteindre le détecteur, déplacez l'interrupteur vers la droite, cela améliorera la consommation et prolongera la durée de vie des piles.

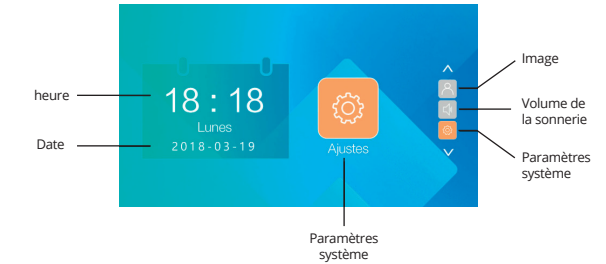
5. Fonctions de l'interface

CHARGE USB

Lorsque l'icône de la batterie montre une autonomie faible , insérez le câble de charge micro USB dans le connecteur. L'indicateur de charge devient rouge. Lorsque l'indicateur devient vert, la charge est terminée. Le temps de charge approximatif est de 3,5h.

BOUTON / VIDÉO

Une courte pression prend une photo. Maintenez enfoncé pour démarrer un enregistrement vidéo. Appuyez à nouveau pour terminer l'enregistrement.



VISIONNEUR PHOTO

Pour visualiser les images que vous avez prises. Appuyez et maintenez "Menu" pour supprimer les photos.

VISIONNEUR VIDÉO

Pour voir les vidéos que nous avons prises. Appuyez et maintenez pour supprimer des vidéos.

VOLUME DE LA SONNERIE

Choisissez entre haut / moyen / bas.

RÉGLAGES DU SYSTÈME

Pour ajuster différentes fonctions du système: langue, heure et date, etc ...

DATE / HEURE

Ajusta la fecha y la hora. Pulsa menú para cambiar entre los diferentes valores.

LANGAGE

Choisissez entre: Chinois - anglais - espagnol - allemand - français - russe - turc

NOMBRE DE PHOTOS

Règle le nombre de photos en rafale: 1/2/3.

TEMPS D'ENREGISTREMENT

Sélectionnez entre 10 secondes / 15 secondes / 20 secondes comme durée d'enregistrement par le système de détection intelligent ou en appuyant sur le bouton de la sonnette. Par défaut, il est réglé sur 10 secondes (uniquement lorsque le mode vidéo est activé).

CONFIGURATION PAR DÉFAUT

Restaurer les paramètres par défaut

SONNERIES

Choisissez entre les 3 sonneries différentes.

FRÉQUENCE

Sélectionnez entre 50 Hz ou 60 Hz pour éviter les interférences en fonction de la source lumineuse.

FORMAT DE LA CARTE

Pour formater la carte TF. Attention: cela effacera toutes les photos et vidéos présentes sur la carte. Carte Micro SD non incluse

ARRÊT AUTO

Sélectionnez entre 10 secondes / 15 secondes / 20 secondes comme Timing d'arrêt automatique. Par défaut, il est défini sur 10 secondes.

FONDS D'ECRAN

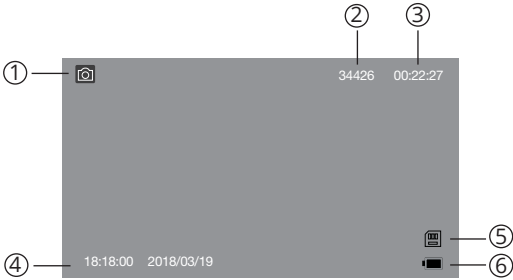
Puede elegir distintas fotos y fondo de escritorio

ALLUMÉ ÉTEINT AFFICHAGE

Facultatif lors de l'activation du détecteur de mouvement

MODE ENREGISTREMENT

Réglez le mode d'enregistrement photo ou vidéo en appuyant sur la sonnette ou en activant la détection intelligente.



N°	ICÔNE	FONCTION
①	Icône du mode d'enregistrement	Prise de photo automatique Enregistrement vidéo automatique
②	Nombre de photos	Jusqu'à 99 999 photos (selon la capacité de la carte mémoire)
③	Durée d'enregistrement restante	Durée d'enregistrement restante de la carte mémoire
④	Heure et date	Date et heure définies dans les paramètres
⑤	Icône de la carte mémoire	Carte insérée et reconnue par le système Carte non insérée ou non identifiée par le système
⑥	Icône de charge de la batterie	Batterie pleine Capacité de 70% 40% de capacité Sur le point de s'épuiser Chargement

6. Spécifications du produit

Modèle: 759

Convient à toutes les portes d'épaisseurs comprises entre 32 et 104 mm. Convient aux trous de judas de 14 à 35 mm.

Écran LCD: 4,5 "LCD TFT IPS grand angle (854 x 480)

Capteur: CMOS 2,0 mégapixels

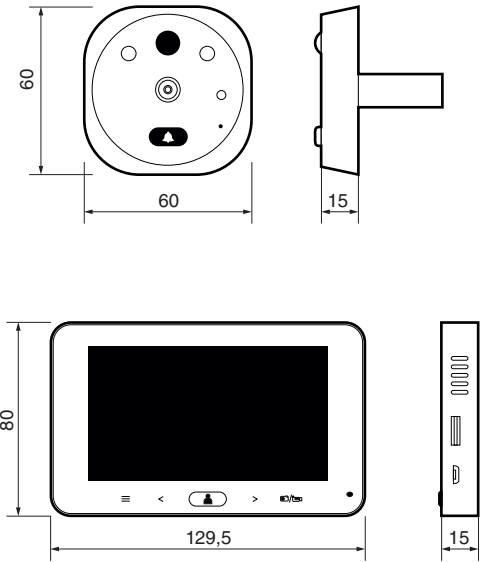
Résolution: FHD (1920 x 1080)

Alimentation: batterie au lithium 2000mAh.

Mémoire interne (pour les photos uniquement): stocke environ 60 photos.

Longueur d'onde infrarouge: 760 nm.

Dimensions: 129,5 (largeur) x 80 (hauteur) x 15 (profondeur) mm.



AYR
OPENING DOORS
www.ayr.es

