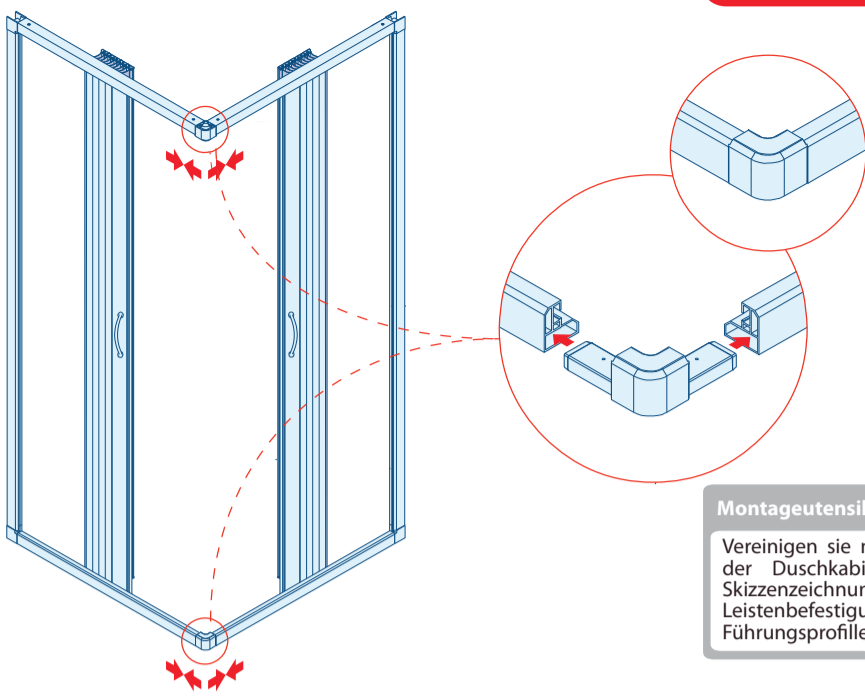
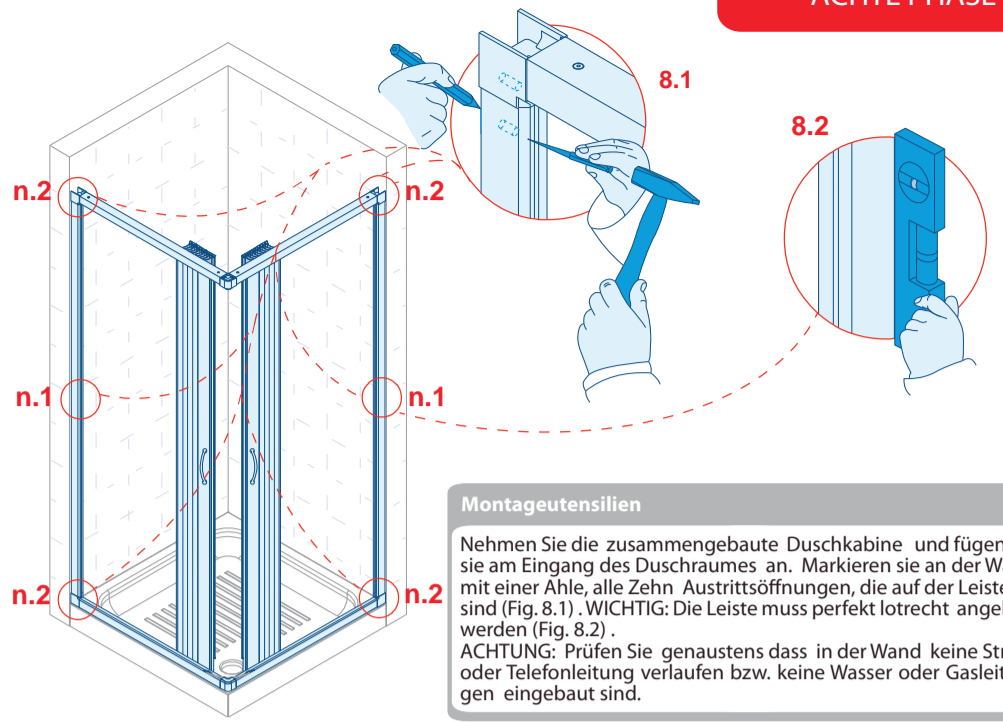


SIEBTE PHASE



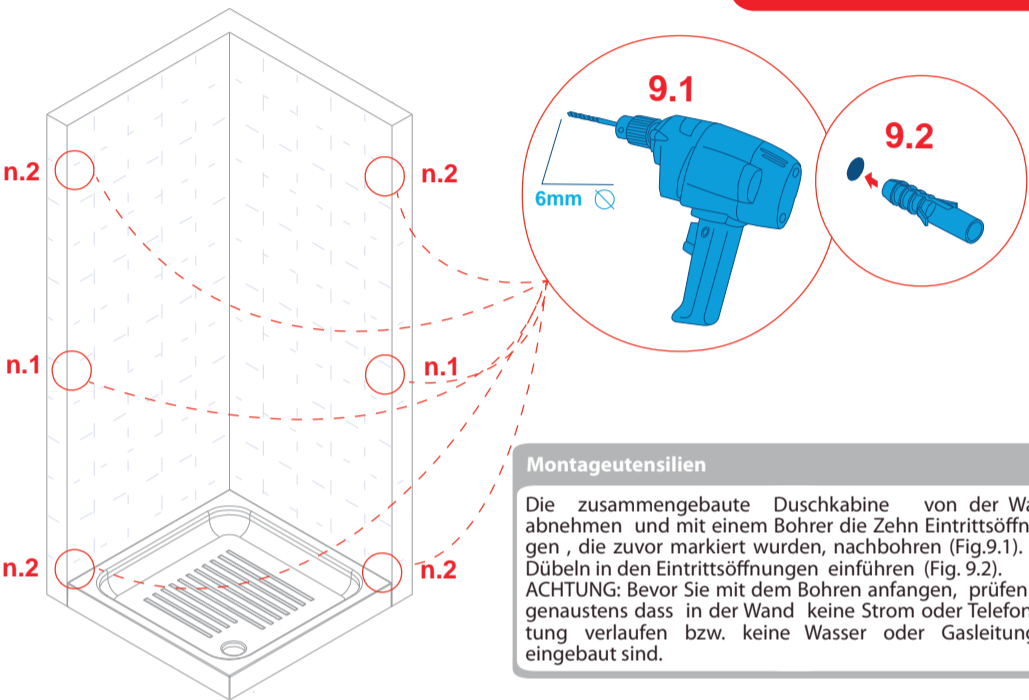
Montageutensilien
 Vereinen sie nun die zwei Teile der Duschkabine, gemäss der Skizzenzeichnung, in dem Sie die Leistenbefestigungswinkel in die Führungsprofileisten einführen.

ACHTE PHASE



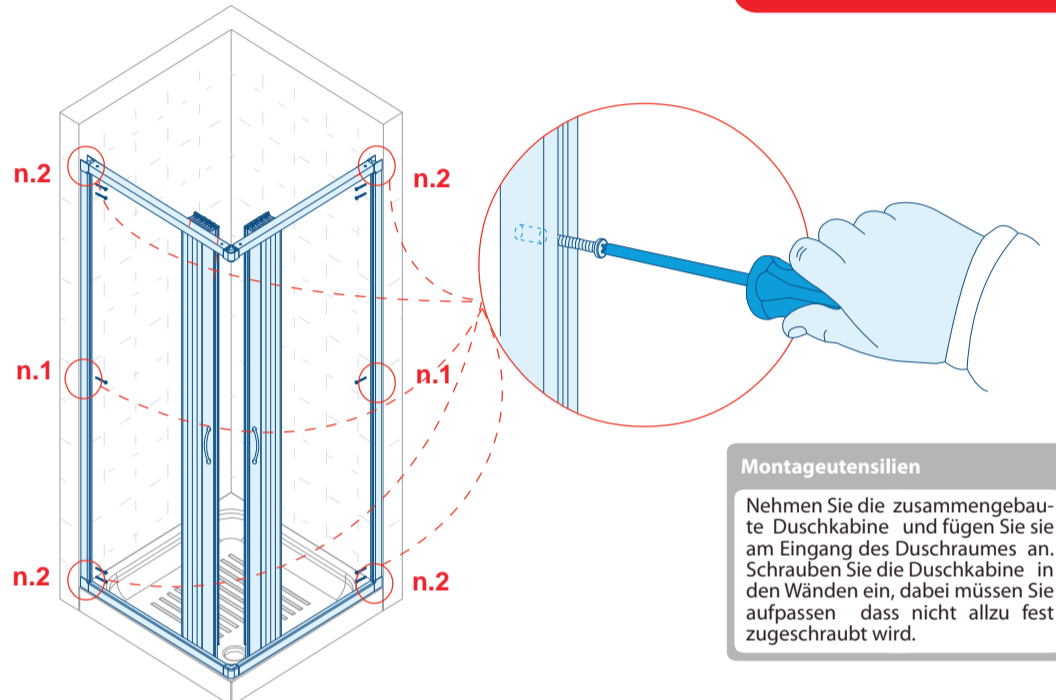
Montageutensilien
 Nehmen Sie die zusammengebaute Duschkabine und fügen Sie sie am Eingang des Duschraumes an. Markieren sie an der Wand mit einer Ahle, alle Zehn Austrittsöffnungen, die auf der Leiste da sind (Fig. 8.1). **WICHTIG:** Die Leiste muss perfekt lotrecht angelegt werden (Fig. 8.2). **ACHTUNG:** Prüfen Sie genaustens dass in der Wand keine Strom oder Telefonleitung verlaufen bzw. keine Wasser oder Gasleitungen eingebaut sind.

NEUNTE PHASE



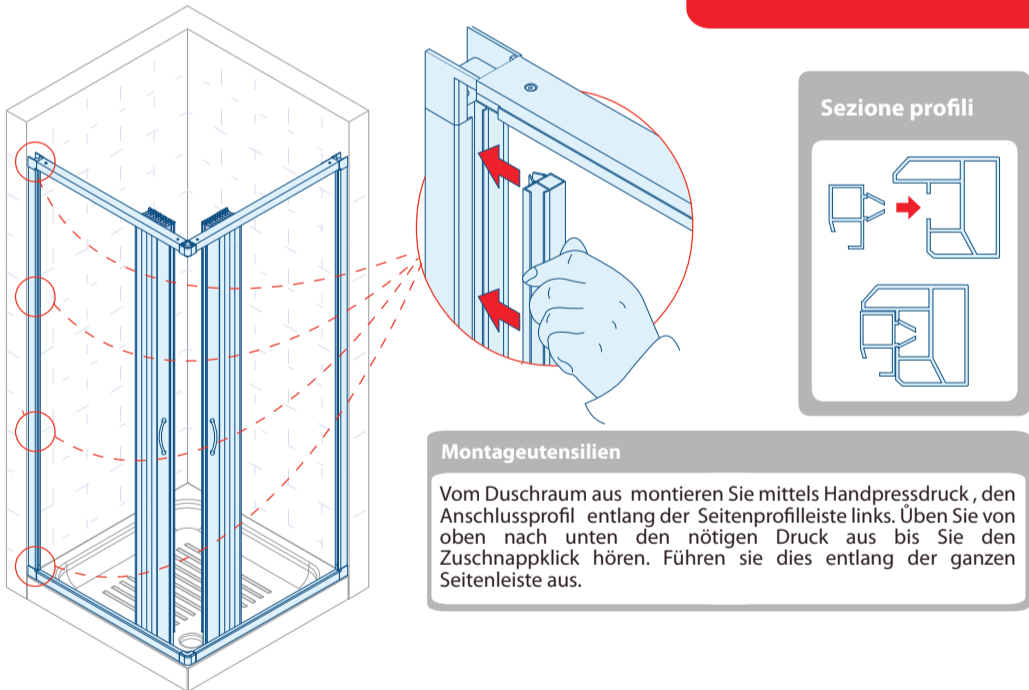
Montageutensilien
 Die zusammengebaute Duschkabine von der Wand abnehmen und mit einem Bohrer die Zehn Eintrittsöffnungen, die zuvor markiert wurden, nachbohren (Fig.9.1). Die Dübeln in den Eintrittsöffnungen einführen (Fig.9.2). **ACHTUNG:** Bevor Sie mit dem Bohren anfangen, prüfen Sie genaustens dass in der Wand keine Strom oder Telefonleitung verlaufen bzw. keine Wasser oder Gasleitungen eingebaut sind.

ZEHNTE PHASE

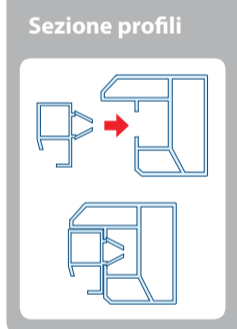


Montageutensilien
 Nehmen Sie die zusammengebaute Duschkabine und fügen Sie sie am Eingang des Duschraumes an. Schrauben Sie die Duschkabine in den Wänden ein, dabei müssen Sie aufpassen dass nicht allzu fest zugeschraubt wird.

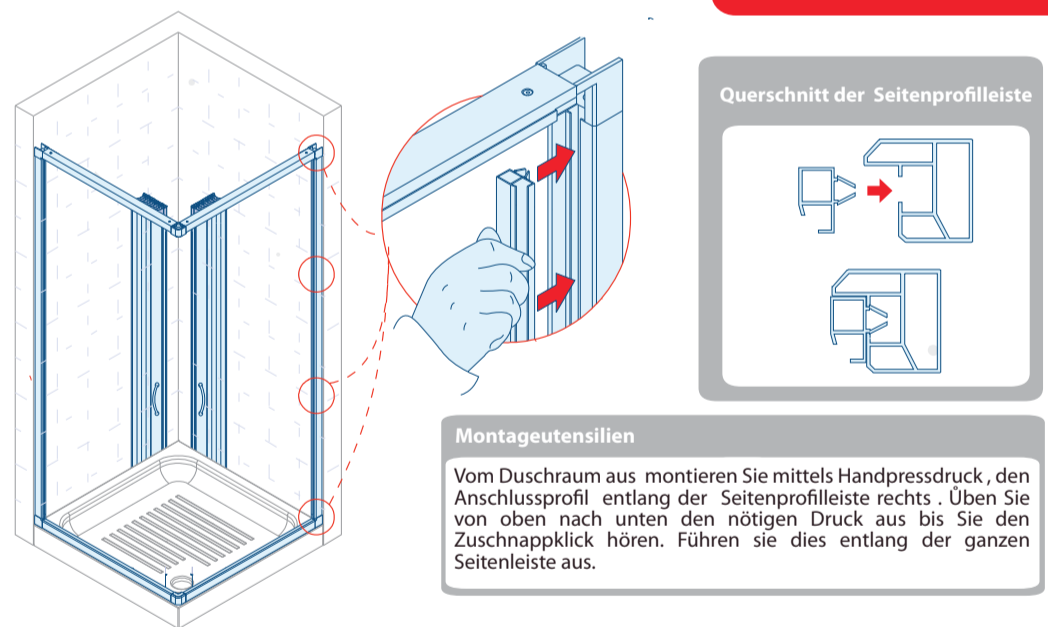
ELFTE PHASE



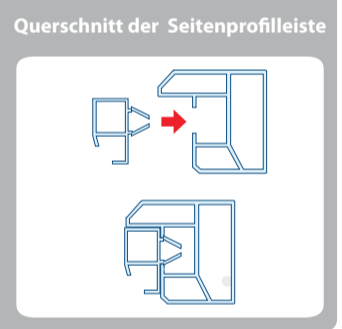
Montageutensilien
 Vom Duschraum aus montieren Sie mittels Handpressdruck, den Anschlussprofil entlang der Seitenprofileiste links. Üben Sie von oben nach unten den nötigen Druck aus bis Sie den Zuschnappklick hören. Führen sie dies entlang der ganzen Seitenleiste aus.



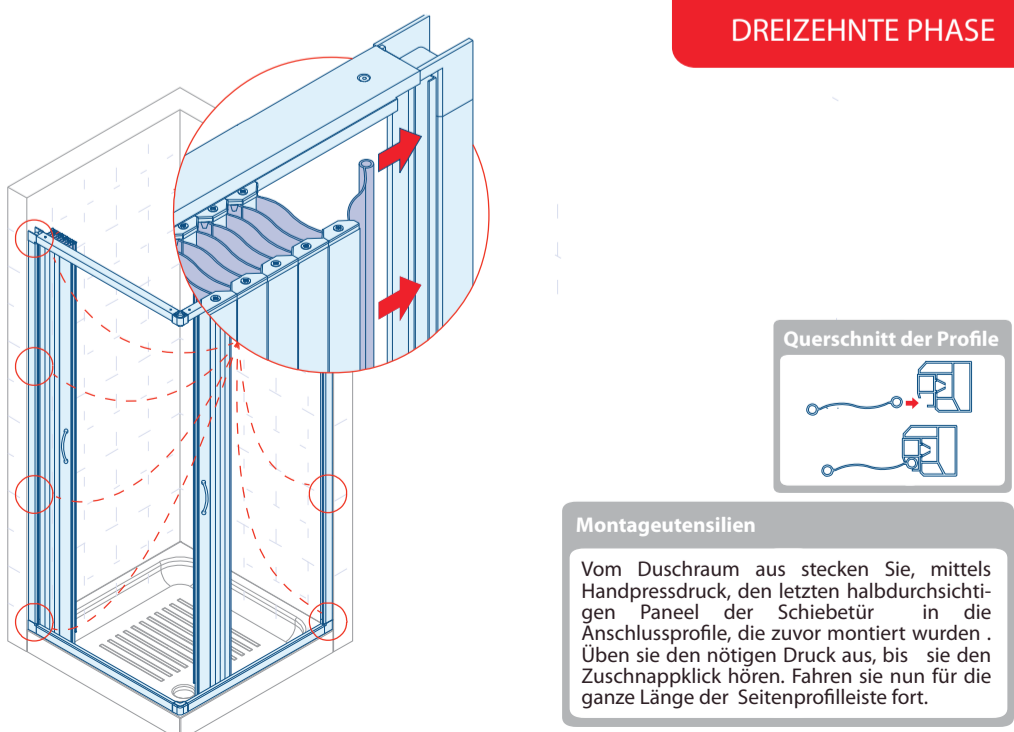
ZWÖLFTE PHASE



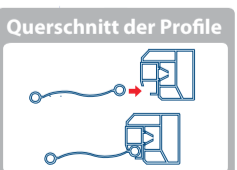
Montageutensilien
 Vom Duschraum aus montieren Sie mittels Handpressdruck, den Anschlussprofil entlang der Seitenprofileiste rechts. Üben Sie von oben nach unten den nötigen Druck aus bis Sie den Zuschnappklick hören. Führen sie dies entlang der ganzen Seitenleiste aus.



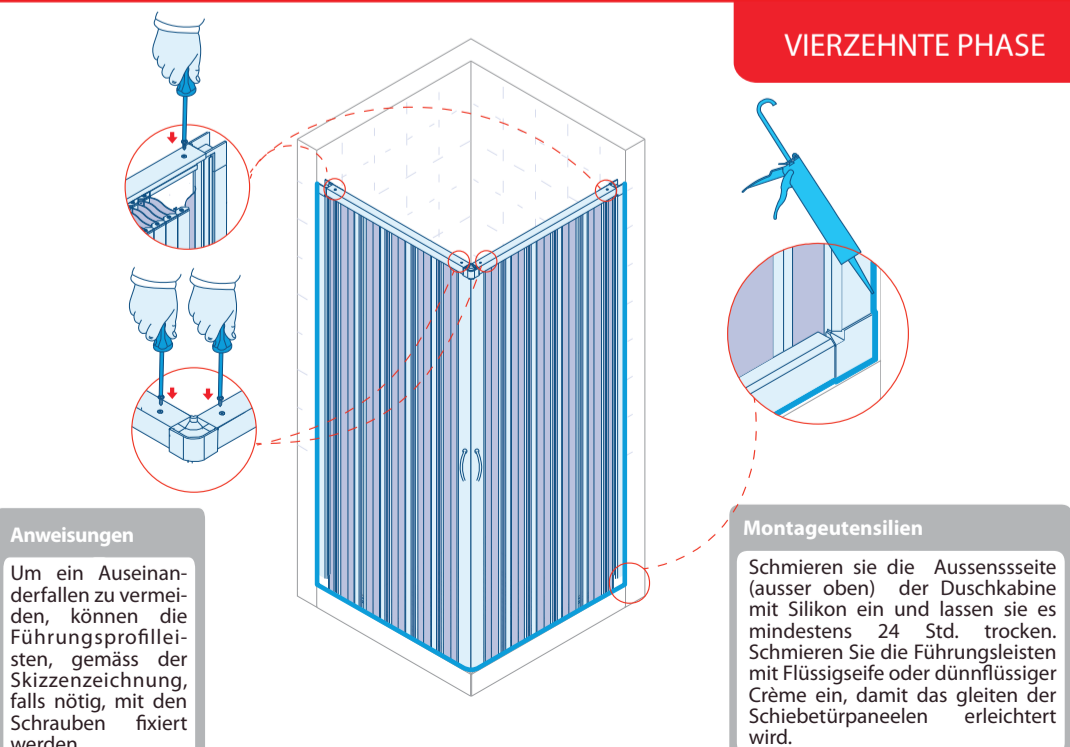
DREIZEHNTE PHASE



Montageutensilien
 Vom Duschraum aus stecken Sie, mittels Handpressdruck, den letzten halbdurchsichtigen Panel der Schiebetür in die Anschlussprofile, die zuvor montiert wurden. Üben sie den nötigen Druck aus, bis sie den Zuschnappklick hören. Fahren sie nun für die ganze Länge der Seitenprofileiste fort.



VIERZEHNTE PHASE



Anweisungen
 Um ein Auseinanderfallen zu vermeiden, können die Führungsprofileisten, gemäss der Skizzenzeichnung, falls nötig, mit den Schrauben fixiert werden.

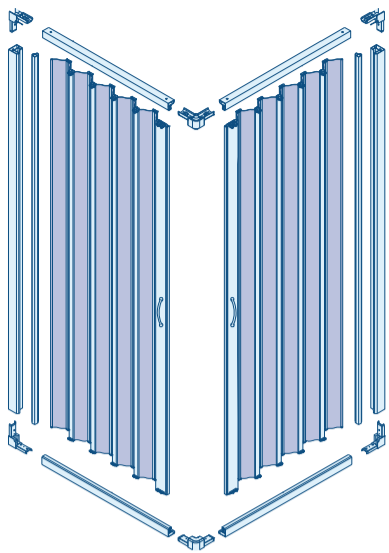
Montageutensilien
 Schmieren sie die Aussensseite (ausser oben) der Duschkabine mit Silikon ein und lassen sie es mindestens 24 Std. trocken. Schmieren Sie die Führungsleisten mit Flüssigseife oder dünnflüssiger Crème ein, damit das gleiten der Schiebetürpaneelen erleichtert wird.

ERSTE PHASE

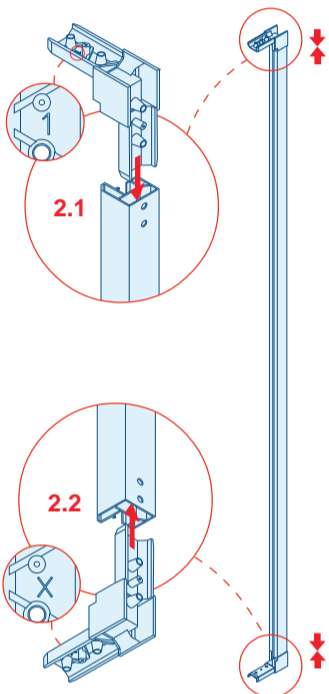
Seitenschiebetür n.2

Befestigungswinkel "1" n.2	Befestigungswinkel "X" n.2	Seitenprofileiste n.2
Führungsprofileiste n.4	Anschlussprofil n.2	Leistenverbindungswinkel n.2
Ersatzteile n.3	Dübel und Schrauben n.10+14	

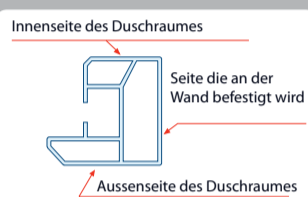
Montageutensilien
 Nivellierinstrument, Bleistift, Ahle, Hammer, Bohrer, 6mm Wanddorn, Kreuzschraubenzieher, Silikon, Silikon-Gun.



ZWEITE PHASE



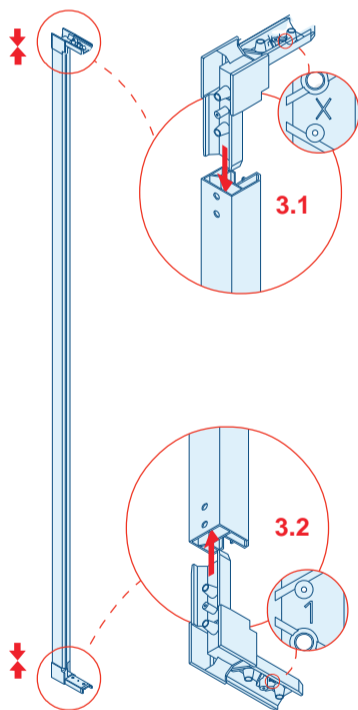
Querschnitt der Seitenprofileiste



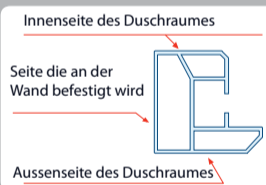
Montageanleitungen

Nehmen Sie den Seitenprofil die Seitenprofileiste rechts und positionieren Sie sie ,gemäß der Skizzenzeichnung,mit der breiteren Seite nach Aussen. Führen sie den Befestigungswinkel , dass mit der Nummer "1" (fig Fig. 2.1) gekennzeichnet ist, in das obere Teil ein und einen Befestigungswinkel dass mit "X" gekennzeichnet ist in das untere Teil (fig ein (Fig 2.2)). **WICHTIG:** Die Seiten der Befestigungswinkel die mit den Zeichen "1" und "X" gekennzeichnet sind , sollen noch nicht im Inneren des Profils eingeführt werden, sie sollen von Aussen sichtbar sein.

DRITTE PHASE



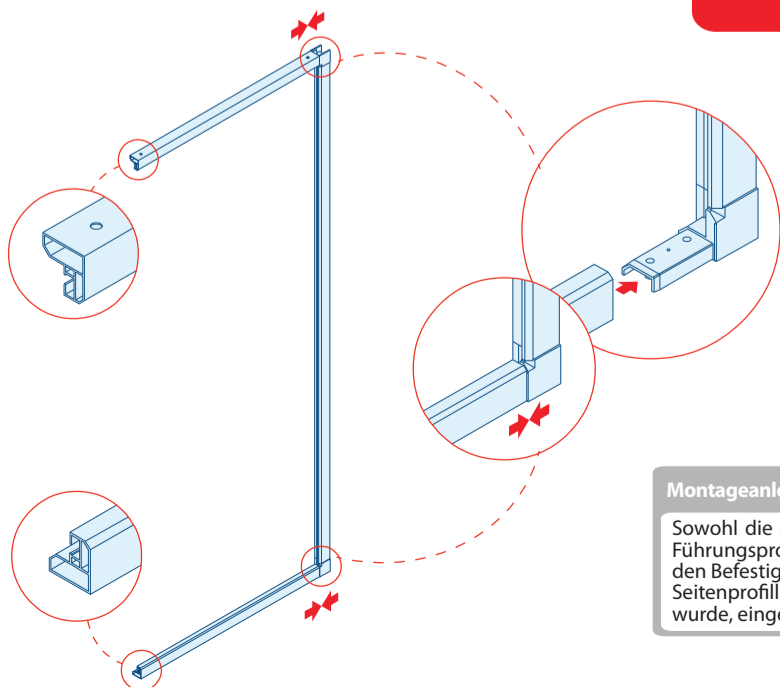
Querschnitt der Seitenprofileiste



Montageanleitungen

Nehmen Sie die Seitenprofileiste links und positionieren Sie sie ,gemäß der Skizzenzeichnung,mit der breiteren Seite nach Aussen. Führen sie den Befestigungswinkel , dass mit dem Buchstaben "X" (fig Fig. 3.1) gekennzeichnet ist, in das obere Teil ein und einen Befestigungswinkel dass mit "1" gekennzeichnet ist in das untere Teil (fig ein (Fig 3.2)). **WICHTIG:** Die Seiten des Befestigungswinkel die mit den Zeichen "1" und "X" gekennzeichnet sind , sollen noch nicht im Inneren des Profils gesteckt eingeführt werden, sie sollen von Aussen gut sichtbar sein.

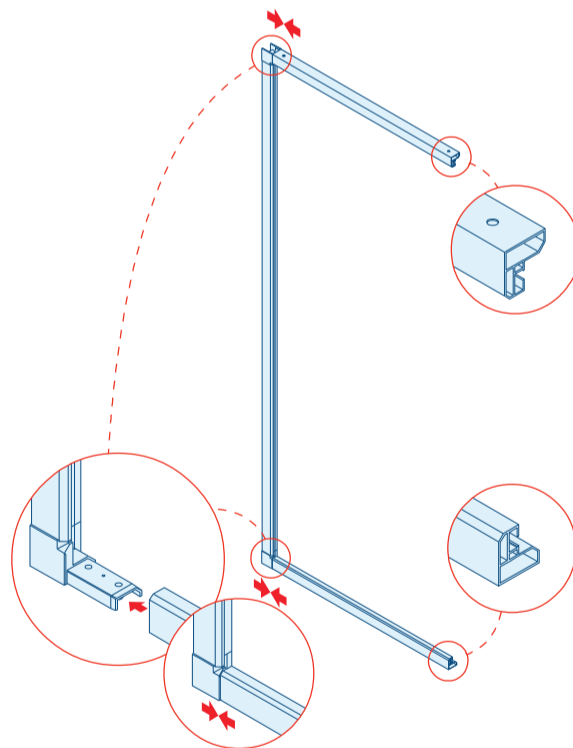
FÜNFTE PHASE



Montageanleitungen

Sowohl die obere als auch die untere Führungsprofileiste werden jetzt in den Befestigungswinkeln der rechten Seitenprofileiste, die zuvor montiert wurde, eingeführt.

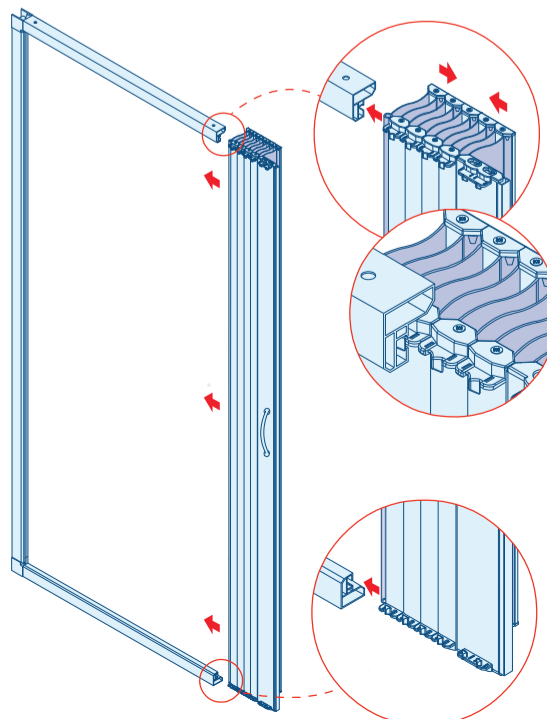
VIERTE PHASE



Montageanleitungen

Sowohl die obere als auch die untere Führungsprofileiste werden jetzt in den Befestigungswinkeln der linken Seitenprofileiste ,die zuvor montiert wurde, eingeführt .

SECHSTE PHASE



Montageanleitungen

Lassen sie nun die Türpaneelen in der oberen und unteren Führungsprofileiste gleiten,wie in der Skizzenzeichnung dargestellt ,dabei sollen Sie aufpassen dass alle Stützgehäuse der Türpaneelen in den Führungsprofileisten eingesetzt werden. Um diesen Schritt zu erleichtern , stellen sie die Türpaneele aneinander zusammen.



MONTAGEANLEITUNGEN
LUNA
 Ecköffnung

