

Made in CHINA by / Fabriqué en CHINE par / Hergestellt in CHINA von /
Gemaakt in CHINA door / Fabricado en CHINA por / Prodotto in CINA da /
Fabricado na CHINA por / Vyrobené v ČINE od / Vyrobené v ČINE od /
Wyprodukowane w CHINACH przez: **Varan Motors**



Imported by / Importé par / Importiert durch / Geïmporteerd door / Importado
por / Importato da / Importado por / Importované spoločnosťou / Dovezeno
spoločnosťou / Importowane przez:

BCIE SARL
15 rue de Mensdorf,
L-5380 Uebersyren,
Luxembourg,
+352/26908036



"© 2024 BCIE SARL. All rights reserved."
"© 2024 BCIE SARL. Tous droits réservés."
"© 2024 BCIE SARL. Alle Rechte vorbehalten."
"© 2024 BCIE SARL. Alle rechten voorbehouden."
"© 2024 BCIE SARL. Todos los derechos reservados."
"© 2024 BCIE SARL. Tutti i diritti riservati."
"© 2024 BCIE SARL. Todos os direitos reservados."
"© 2024 BCIE SARL. Všetky práva vyhradené."
"© 2024 BCIE SARL. Všechna práva vyhrazena."
"© 2024 BCIE SARL. Wszelkie prawa zastrzeżone."

Handbuch Thermischer Häcksler

Varan Motors, 196cc 6.5PS





Dieser thermische Häcksler wurde nach strengen Standards für Zuverlässigkeit, einfache Bedienung und sichere Nutzung entwickelt und hergestellt. Es handelt sich um ein robustes Gerät, das bei ordnungsgemäßer Wartung jahrelang ohne Probleme funktionieren wird. Wir danken Ihnen, dass Sie dieses Produkt gekauft haben.

BEWAHREN SIE DIESE ANLEITUNG ZUM SPÄTEREN

NACHSCHLAGEN AUF.

SICHERHEIT

WARNUNG:

Versuchen Sie nicht, diesen Häcksler zu benutzen, bevor Sie alle Anweisungen und Sicherheitsregeln in diesem Handbuch sorgfältig gelesen und verstanden haben. Die Nichtbeachtung dieser Informationen kann zu Unfällen wie Feuer oder einem elektrischen Schlag führen, die schwere Verletzungen zur Folge haben. Bewahren Sie die Bedienungsanleitung auf und lesen Sie sie häufig, um die Sicherheit aufrechtzuerhalten und mögliche andere Benutzer unterweisen zu können.

LESEN SIE ALLE ANWEISUNGEN VOR DEM GEBRAUCH SORGFÄLTIG DURCH.

LERNE DEIN GERÄT KENNEN!

BESONDERE SICHERHEITSREGELN FÜR DEN BETRIEB DES THERMISCHEN HÄCKSLERS

WARNUNG: Kindern unter 16 Jahren die Nutzung des Häckslers zu gestatten, gilt als Verstoß gegen das Gesetz. Lassen Sie weder Kinder noch Erwachsene den Häcksler benutzen, ohne die Anweisungen in dieser Anleitung gelesen und verstanden zu haben. Verwenden Sie den Schredder für keine andere als die hier angegebene Anwendung. Lesen Sie alle Warnschilder, die am Häcksler angebracht sind, und ersetzen Sie beschädigte oder unleserliche Schilder. Lesen Sie diese Anleitung sorgfältig durch und prägen Sie sich alle empfohlenen Sicherheitsvorkehrungen ein. Machen Sie sich mit den Kontrollvorrichtungen und den Bedienelementen Ihrer Maschine vertraut und lernen Sie, wie Sie Ihren Häcksler richtig und sicher bedienen. Der Bediener ist für alle Unfälle verantwortlich, die anderen Menschen, Tieren oder deren Eigentum zugefügt werden. Er muss wissen, wie er die Maschine im Notfall schnell anhalten kann.



1) Vorbereitung

- Tragen Sie immer geeignete Kleidung, Handschuhe und Schuhe. Eine geeignete Schutzbrille wird ebenfalls dringend empfohlen.
- Tragen Sie keine lockere Kleidung und keine Schuhe mit hohen Absätzen.
- Bevor Sie Ihren Häcksler in Betrieb nehmen, überprüfen Sie, ob die Klingen nicht abgenutzt oder beschädigt sind, ob die Schrauben der Klingen fest angezogen sind und ob die Schneidvorrichtungen in gutem Zustand sind. Ersetzen Sie abgenutzte oder beschädigte Klingen.
- Bevor Sie den Häcksler starten, sollten Sie immer überprüfen, dass kein teilweise zerkleinertes Material in der Maschine verblieben ist. Ein solches Versäumnis kann gefährlich sein.
- Ersetzen Sie die Klingen und Klingenbolzen nur durch vom Hersteller empfohlene Originalteile.

2) Verwendung des thermischen Gartenhäckslers

- Organische Gartenabfälle können, wenn sie zerkleinert werden, als biologischer Dünger für den Garten und den Gemüsegarten verwendet werden.
- Sortieren Sie das zu zerkleinernde Material immer, um nicht zerkleinerbares Material und andere Überreste zu entfernen, die Schäden am Häcksler und Verletzungen des Bedieners verursachen können.
- Führen Sie niemals harte Gegenstände wie Steine, Flaschen, Blechdosen oder Metallstücke in den Trichter des Häckslers ein. Sie können den Häcksler beschädigen und den Bediener und die Zuschauer verletzen.
- Benutzen Sie den Häcksler niemals, wenn sich Personen, insbesondere Kinder, oder Tiere in der Nähe befinden. Lassen Sie niemals eine Person den Häcksler bedienen, ohne sicherzustellen, dass sie eine entsprechende Ausbildung erhalten hat.
- Benutzen Sie den Häcksler nicht in einer feuchten Umgebung. Lernen Sie teilweise, wie man eine Notabschaltung des Häckslers vornimmt; verwenden Sie den Häcksler niemals, wenn eine der Schutzabdeckungen beschädigt, falsch positioniert oder nicht vorhanden ist.
- Bewegen Sie den Häcksler niemals, wenn er in Betrieb ist.
- Kinder oder andere Personen, die sich in der Nähe des Häckslers oder des Arbeitsbereichs befinden, fernhalten. Stellen Sie sicher, dass Sie sich in einer ausreichend stabilen und sicheren Position befinden, um sicher arbeiten zu können. Beugen Sie sich nicht über den Häcksler.
- Stellen Sie sicher, dass der Häcksler stabil und fest steht, bevor Sie ihn in Betrieb nehmen. Stellen Sie den Häcksler nicht auf einen nicht stabilen, ungesicherten Untergrund. Ausgeschleuderte Objekte können zurückprallen und Schäden verursachen. Stellen Sie sicher, dass alle Muttern und Schrauben ausreichend fest angezogen sind, bevor Sie den Häcksler einschalten.
- Halten Sie den Arbeitsbereich sauber.
- Verwenden Sie den Häcksler nur in einer trockenen Umgebung und niemals im Freien bei Regen.



- Gehen Sie bei der Reinigung oder Einstellung der Messer mit äußerster Vorsicht vor und stellen Sie sicher, dass der Motor des Häckslers ausgeschaltet ist, um Verletzungen zu vermeiden.
- Bei allen Arbeiten (Reinigung, Einstellung oder Inspektion) am Häcksler muss die Zündkerze des Motors abgeklemmt werden.
- Betreiben Sie Ihre Maschine nicht, wenn ein defektes oder abgenutztes Teil vorhanden ist. Entsorgen Sie alle defekten oder abgenutzten Teile. Bauen Sie neue Teile vor der Verwendung ein. Seien Sie immer sicher, dass die Maschine in einem guten Betriebszustand ist. Verwenden Sie nur Originalersatzteile. Andere Teile könnten sich nicht richtig befestigen lassen und zu Verletzungen führen.
- Benutzen Sie die Maschine bei Tageslicht oder bei ausreichender künstlicher Beleuchtung.
- Stellen Sie sicher, dass sich die Maschine in einem einwandfreien Betriebszustand befindet, bevor Sie den Motor starten.
- Greifen Sie nicht in die Öffnung zum Abtransport von Abfällen, Spänen.
- Seien Sie besonders vorsichtig, wenn Sie das Gerät kontrollieren, reinigen oder warten, und ziehen Sie zum Schutz Ihrer Hände robuste Arbeitshandschuhe an.

ACHTUNG: Wachsam bleiben: Achten Sie darauf, was Sie tun. Den gesunden Menschenverstand einsetzen und nicht arbeiten, wenn man müde ist.

- Das richtige Werkzeug verwenden: Zwingen Sie kleine Werkzeuge nicht zu Arbeiten, die normalerweise mit großen Werkzeugen erledigt werden. Verwenden Sie Werkzeuge nicht für Arbeiten, die nicht vorgesehen sind. Überschätzen Sie nicht die Arbeitsleistung der Maschine.
- Ersetzen Sie Etiketten mit Sicherheits- und Gebrauchsinformationen, die beschädigt oder unleserlich geworden sind.

3) Sicherheitsanweisungen speziell für Benzinmotoren

Warnung vor:

Benzin ist leicht entzündlich und die Dämpfe sind explosiv.

Bewahren Sie das Benzin in speziell dafür vorgesehenen Behältern auf.

Füllen Sie den Benzintank nur im Freien und rauchen Sie während des Tankvorgangs nicht.

Den Tank nicht in einem geschlossenen Raum befüllen.

Tanken oder lagern Sie das Gerät nicht in der Nähe von brennbaren Gegenständen.

Füllen Sie den Benzintank auf, bevor Sie den Motor starten.

Entfernen Sie niemals den Tankdeckel und füllen Sie kein Benzin nach, wenn der Motor läuft oder noch heiß ist. Stellen Sie den Motor ab und lassen Sie ihn abkühlen, bevor Sie ihn wieder betanken.

Wenn Benzin übergelaufen ist, versuchen Sie nicht, den Motor zu starten, sondern bewegen Sie die Maschine von der Stelle weg, an der Benzin verschüttet wurde; vermeiden Sie Funkenbildung und Feuer, bis die Benzindämpfe vollständig verschwunden sind.

Verschließen Sie Benzintanks und Behälter, indem Sie die Verschlüsse sicher festziehen.

VOR ALLEN MANIPULATIONEN IMMER DIE ZÜNDKERZE ENTFERNEN

**Betrieb :**

- Betreiben Sie niemals einen Benzin- oder Dieselmotor in einem Raum, der nicht ausreichend belüftet oder gar geschlossen ist. Die Abgase sind extrem gefährlich, da sie "Kohlenmonoxid" erzeugen, das Schläfrigkeit verursacht und zum Tod führen kann. Stellen Sie sicher, dass der Arbeitsbereich ausreichend belüftet ist.
- Erhöhen Sie die Motordrehzahl nicht über den auf dem Typenschild angegebenen Grenzwert hinaus.
- Wenn Sie den Motor mit zu hoher Geschwindigkeit laufen lassen, erhöht sich die Verletzungsgefahr. Verändern Sie nicht die Elemente, mit denen die kontrollierte Geschwindigkeit erhöht oder verringert werden kann.
- Lassen Sie den Motor niemals unbeaufsichtigt laufen. Lassen Sie das Gerät nicht (auch nicht für kurze Zeit) bei laufendem Motor zurück.
- Verwenden Sie nur die in der Bedienungsanleitung und auf dem Typenschild empfohlene Benzinsorte.
- Füllen Sie den Benzintank nie bei laufendem Motor und stoppen Sie den Tankvorgang, bevor das Benzin überläuft, um einen Brandausbruch zu vermeiden.
- Wischen Sie Benzinspuren sofort mit Sand ab.
- Zünden Sie den Motor niemals in oder in der Nähe einer explosiven Atmosphäre an.
- Überprüfen Sie regelmäßig die Dichtungen der Benzinzufuhrvorrichtung, um Lecks so schnell wie möglich zu erkennen, und stellen Sie sicher, dass die Schläuche keine Anzeichen von Beschädigung oder Reibung aufweisen.
- Überprüfen Sie, ob die Befestigungselemente ausreichend fest angezogen sind und keine Teile fehlen. Überprüfen Sie den Benzintank und den Tankdeckel auf Beschädigungen.
- Korrigieren Sie alle Defekte, bevor Sie Ihren Häcksler benutzen.
- Überprüfen Sie regelmäßig den Benzinstand, damit Sie nicht liegen bleiben.
- Stellen Sie sicher, dass der Tankdeckel vor dem Gebrauch richtig geschlossen ist.
- Bevor Sie den Häcksler in einem Fahrzeug transportieren, lassen Sie das gesamte Benzin aus dem Tank und dem Vergaser ab, um ein Auslaufen und möglicherweise einen Brand zu vermeiden.
- Lagern Sie den Häcksler an einem gut belüfteten Ort mit leerem Benzintank.
- Benutzen Sie keine Telefone oder elektronischen Geräte, während Sie den Benzintank auffüllen.
- Benutzen Sie kein Telefon, wenn Sie den Häcksler benutzen, um Unachtsamkeiten zu vermeiden.
- Verwenden Sie keine Lösungsmittel oder brennbaren Reinigungsflüssigkeiten, um Ihren Häcksler zu reinigen.
- Wenn der Benzintank entleert werden muss, sollte dies in einem belüfteten Raum erfolgen.
- Wenn die Maschine ungewöhnlich stark vibriert, stellen Sie den Motor ab und suchen Sie sofort nach der Ursache. Vibrationen kündigen in der Regel ein Problem an.

SYMBOLES

Wichtiger Hinweis : Einige der unten aufgeführten Symbole können auf dem Werkzeug verwendet werden. Achten Sie darauf, sie zu erkennen und lernen Sie ihre Bedeutung kennen.

Wenn Sie diese Symbole richtig interpretieren, können Sie das Werkzeug effizienter nutzen und Risiken verringern.

SYMBOLES

ERKLÄRUNGEN



Dieses Symbol weist auf eine Gefahr, eine Warnung oder einen Warnhinweis hin. Es bedeutet: Achtung!!! Die Sicherheit des Bedieners ist gefährdet.



Lesen Sie die Bedienungsanleitung.

Sie enthält Hinweise, die Sie auf mögliche Sicherheitsprobleme und die Gefahr von Schäden an der Maschine aufmerksam machen sollen, sowie nützliche Tipps für den Gebrauch und die Wartung der Maschine. Lesen Sie alle Informationen, damit Sie das Werkzeug sicher und in vollem Umfang nutzen können.



Vorsicht vor rotierendem Werkzeug! Die Klingen drehen sich. Halten Sie Hände und Füße von Öffnungen fern, wenn die Maschine in Betrieb ist.



Suchen Sie nach Lecks und Spuren von Benzin. Stellen Sie den Motor ab, bevor Sie den Benzintank auffüllen.



ACHTUNG: Heiße Abgase, nicht berühren.



Die Abgase enthalten giftiges Kohlenmonoxid. Schalten Sie den Motor niemals in einem geschlossenen Raum ein. Stellen Sie sicher, dass eine ausreichende Belüftung vorhanden ist.



Bei der Arbeit Augen- und Gehörschutz tragen. Schützen Sie Ihre Atmung.



Lassen Sie niemanden in die Nähe kommen. Schaulustige auf einem Abstand von mindestens 6 m halten.



Verwenden Sie nur bleifreies Benzin. Verwenden Sie niemals Dieselmotortreibstoff.

Tragen Sie Kleidung, um sich vor den vom Häcksler ausgeworfenen Trümmern zu schützen.



Der Zweck von Sicherheitssymbolen ist es, auf mögliche Gefahren aufmerksam zu machen. Die Sicherheitssymbole und die dazugehörigen Informationen müssen gut verstanden und beachtet werden. Warnhinweise stellen an sich keinen Schutz vor Gefahren dar. Die in ihnen enthaltenen Anweisungen oder Warnungen sind kein Ersatz für geeignete Maßnahmen zur Unfallverhütung.

TECHNISCHE DATEN

Abmessungen (Länge x Breite x Höhe)	90 x 40 x 105 cm
Nettogewicht	43 kg
Startvorrichtung	Starter
Luftfilters	Schaumstoff
Geschwindigkeit bei Leerlauf	n0 3600 min
Maximale Arbeitsgeschwindigkeit	2000 min
Maximale Leistung	6.5CV / 3600 t/min
Hubraum	196 cm ³
Mahlkapazität	60 mm
Motortyp	4 Zeit
Kapazität des Benzintanks	3.6L
Kapazität des Öltanks	0.6L
Drehachse	Gegen den Uhrzeigersinn
Gewichteter Schalldruck	95 dBA
Gewichtete Schallleistung	110 dBA
Angegebener Schallleistungspegel	115 dBA

Die Messungen wurden gemäß dem Standard IS8525-10 erhoben. Die angegebenen Zahlen beziehen sich auf Emissionswerte und nicht notwendigerweise auf Betriebswerte. Zwar korrelieren die Emissionswerte mit den Belastungswerten, doch reicht dies nicht aus, um den tatsächlichen Belastungswert des Arbeitsbereichs und anderer Lärmquellen genau zu bestimmen, da dieser Wert von der Anzahl der Mühlen, den parallel ablaufenden Prozessen und der Dauer der Lärmbelastung für den Benutzer abhängt. Beachten Sie auch, dass sich der zulässige Expositionspegel von Land zu Land ändern kann.

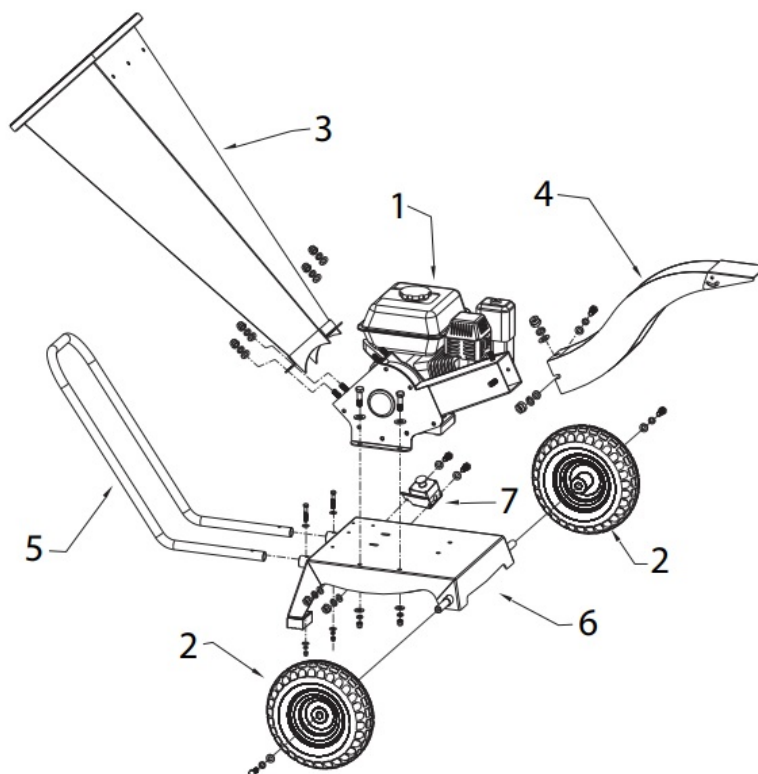
Diese Informationen sind jedoch für den Benutzer des Häckslers nützlich, um die Gefahren und Risiken besser einschätzen zu können. Der Hersteller empfiehlt, bei der Benutzung des Häckslers einen Gehörschutz zu tragen.

Auspacken

Anleitung

- Nehmen Sie das Werkzeug vorsichtig aus dem Karton heraus.
- Untersuchen Sie das Werkzeug sorgfältig, um sicherzustellen, dass nichts während des Transports beschädigt wurde.
- Werfen Sie die Verpackung nicht weg, bevor Sie das Werkzeug richtig untersucht und sichergestellt haben, dass es einwandfrei funktioniert.

Beschreibung des Produkts



1. Motor
2. Räder
3. Einfülltrichter
4. Auswurfschacht
5. Tragegriff
6. Gestell
7. Not-Aus-Knopf