

Made in CHINA by / Fabriqué en CHINE par / Hergestellt in CHINA von /
Gemaakt in CHINA door / Fabricado en CHINA por / Prodotto in CINA da /
Fabricado na CHINA por / Vyrobené v ČINE od / Vyrobené v ČINE od /
Wyprodukowane w CHINACH przez: **Varan Motors**



Imported by / Importé par / Importiert durch / Geïmporteerd door / Importado
por / Importato da / Importado por / Importované spoločnosťou / Dovezeno
spoločnosťou / Importowane przez:

BCIE SARL
15 rue de Mensdorf,
L-5380 Uebersyren,
Luxembourg,
+352/26908036



"© 2024 BCIE SARL. All rights reserved."
"© 2024 BCIE SARL. Tous droits réservés."
"© 2024 BCIE SARL. Alle Rechte vorbehalten."
"© 2024 BCIE SARL. Alle rechten voorbehouden."
"© 2024 BCIE SARL. Todos los derechos reservados."
"© 2024 BCIE SARL. Tutti i diritti riservati."
"© 2024 BCIE SARL. Todos os direitos reservados."
"© 2024 BCIE SARL. Všetky práva vyhradené."
"© 2024 BCIE SARL. Všechna práva vyhrazena."
"© 2024 BCIE SARL. Wszelkie prawa zastrzeżone."

17.05.2018

Manuel broyeur de végétaux thermique

Varan Motors, 196cc 6.5CV

Manuel d'utilisation



Avant la mise en service, lisez le mode d'emploi et les consignes de sécurité. Respectez les.
De par l'évolution constante des produits, des différences peuvent apparaître entre ce manuel et votre article. Si vous deviez constater une incohérence, n'hésitez pas à nous contacter, nos coordonnées se trouvant ci-dessous.

Made in China



GBK-65-1

Ce broyeur thermique a été conçu et fabriqué conformément aux strictes normes de fiabilité, de simplicité d'emploi et de sécurité d'utilisation. C'est un appareil robuste, correctement entretenu, il fonctionnera durant des années sans problème. Nous vous remercions d'avoir acheté ce produit.

CONSERVER CE MANUEL POUR FUTURE REFERENCE

SECURITE

AVERTISSEMENT :

Ne pas essayer d'utiliser ce broyeur de végétaux avant d'avoir soigneusement lu et bien compris toutes les instructions, et règles de sécurités contenues dans ce manuel. Le non respect de ces informations peut entraîner un accident tel qu'un incendie ou un choc électrique entraînant des blessures graves. Conserver le manuel d'utilisation et le consulter fréquemment, afin d'assurer le maintien de la sécurité et de pouvoir instruire les autres utilisateurs éventuels.

LIRE AVEC SOIN TOUTES LES INSTRUCTIONS AVANT UTILISATION

APPRENEZ A CONNAITRE VOTRE MACHINE !

REGLES DE SECURITE PARTICULIERES A L'UTILISATION DU BROYEUR THERMIQUE

AVERTISSEMENT : Permettre l'utilisation du broyeur à des enfants de moins de 16 ans, est considéré comme une infraction. Ne laisser ni enfant, ni adulte utiliser ce broyeur sans avoir lu et compris les instructions de cette notice. N'utiliser le broyeur de résidus pour aucune autre application que celle indiquée ici. Lire les étiquettes d'avertissement collées sur le broyeur, remplacer celles qui se sont abîmées ou sont devenues illisibles. Lire attentivement ce manuel en mémorisant toutes les précautions de sécurité recommandées. Se familiariser avec les dispositifs de contrôle, avec les commandes de votre machine et apprendre comment utiliser votre broyeur correctement et sans danger. L'opérateur est responsable de tous les accidents causés à d'autres personnes, aux animaux ou à leurs biens. Il doit savoir arrêter la machine rapidement en cas d'urgence.



PREPARATION :

- Porter toujours des habits, des gants et des chaussures appropriés. Des lunettes de protection adaptées sont également fortement recommandées.
- Ne pas porter de vêtements amples, ni de chaussures à talons.
- Avant de mettre en route votre broyeur de végétaux, vérifier que les lames ne sont ni usées, ni endommagées, que les boulons des lames sont bien serrés et que les dispositifs de coupe soient en bon état. Remplacer les lames usagées ou abîmées.
- Avant de démarrer le broyeur, vérifier toujours qu'aucun matériau partiellement broyé n'est resté dans la machine. Un tel oubli peut s'avérer dangereux.
- Remplacer les lames et les boulons de lame uniquement par des pièces d'origine recommandées par le constructeur.

UTILISATION DU BROYEUR DE VEGETAUX THERMIQUES :

- Les déchets organiques de jardin peuvent, lorsqu'ils sont broyés, être utilisés comme engrais biologique pour le jardin et le potager.
- Trier toujours les matériaux à broyer afin d'éliminer les matériaux non broyables et autres débris source de dommage pour le broyeur et de blessure pour l'opérateur.
- Ne jamais introduire d'objets durs tels que des pierres, bouteilles, boîtes en fer ou morceau de métal dans la trémie du broyeur. Ils peuvent endommager le broyeur et blesser l'opérateur et les spectateurs.
- Ne jamais utiliser le broyeur lorsque des personnes, notamment des enfants, ou des animaux se trouvent à proximité. Ne jamais laisser une personne utiliser le broyeur sans avoir vérifié qu'elle a reçu une formation appropriée.
- Ne pas utiliser le broyeur de végétaux dans un environnement humide. Apprendre partiellement à effectuer un arrêt d'urgence du broyeur ; ne jamais utiliser le broyeur si l'un de ses carters de protection est endommagé, mal positionné ou absent.
- Ne jamais déplacer le broyeur lorsqu'il est en fonctionnement.
- Eloigner les enfants ou toutes autres personnes se trouvant à proximité du broyeur ou de la zone de travail. S'assurer d'être dans une position suffisamment stable et sûre pour travailler en sécurité. Ne pas se pencher au-dessus du broyeur.
- Vérifier que le broyeur est bien stable et fixe avant de le mettre en marche. Ne pas poser le broyeur sur un sol non stable et non sécurisé. Les objets éjectés peuvent rebondir et causer des dommages. Vérifier que les écrous et boulons soient suffisamment serrés avant d'allumer le broyeur.
- Maintenir la zone de travail propre
- Utiliser le broyeur uniquement dans un environnement sec, et jamais en extérieur sous la pluie.
- Opérer avec la plus grande prudence lors du nettoyage ou réglage des lames, et vérifier, auparavant, avoir arrêté le moteur du broyeur pour vous éviter des blessures.
- Pour toutes interventions (nettoyage, ajustage ou inspection) sur le broyeur, la bougie du moteur doit être débranchée
- Ne faites pas fonctionner votre machine s'il y a une pièce défectueuse ou usée. Se débarrasser de toutes pièces défectueuses ou usées. Installer de nouvelles pièces avant l'utilisation. Être toujours sûrs que la machine soit en bon état de marche. N'utiliser que des pièces de rechange d'origine. D'autres pièces pourraient ne pas se fixer correctement et entraîner des blessures.



- Utiliser la machine en plein jour ou à l'aide d'une lumière artificielle suffisante
- Vérifier que la machine est en parfaite condition de marche avant de la démarrer le moteur.
- Ne mettez pas les mains dans l'ouverture d'évacuations des déchets, copeaux.
- Soyez particulièrement prudents lorsque vous contrôlez, nettoyez ou faites l'entretien de l'appareil et mettez des gants de travail robustes pour vous protéger les mains
- ATTENTION: Rester vigilant : Surveiller ce que l'on fait. Faire preuve de bon sens et ne pas travailler lorsqu'on est fatigué.
- Utiliser le bon outil : Ne pas forcer les petits outils à faire des travaux normalement réalisés avec des gros outils. Ne pas utiliser des outils pour des travaux non prévus. Ne pas surestimer de la capacité de travail de la machine
- Remplacer les étiquettes d'informations de sécurité et d'utilisation qui se sont abîmées ou qui sont devenues illisibles

INSTRUCTIONS DE SECURITE SPECIFIQUE AU MOTEUR A ESSENCE :

Avertissement :

L'essence est hautement inflammable et les vapeurs explosives.

Conserver l'essence dans des containers spécialement conçus à cet effet.

Ne remplir le réservoir d'essence qu'en plein air et ne pas fumer durant cette opération.

Ne pas remplir le réservoir dans un lieu fermé.

Ne pas faire le plein ou remiser la machine près d'objets inflammables.

Remplir le réservoir d'essence avant de mettre le moteur en marche.

Ne jamais enlever le bouchon du réservoir et ne pas remplir d'essence quand le moteur est en marche ou encore chaud. Arrêter le moteur et laisser le refroidir avant de refaire le plein.

Si de l'essence a débordé, ne pas essayer de mettre le moteur en marche, mais déplacer la machine loin de l'endroit où de l'essence a été renversée ; éviter toute cause d'étincelle ou de feu jusqu'à la disparition complète des vapeurs d'essence.

Refermer les réservoirs d'essence et les conteneurs en serrant les bouchons de façon sûre.

TOUJOURS RETIRER LA BOUGIE AVANT TOUTES MANIPULATIONS



FONCTIONNEMENT :

- Ne jamais utiliser un moteur à essence ou diesel dans un endroit qui n'est pas suffisamment aéré, voire fermé. Les gaz d'échappement sont extrêmement dangereux car générateurs « d'oxyde de carbone » causant des somnolences et peut entraîner un décès. Vérifier que l'aération de la zone de travail est suffisante.
- Ne pas augmenter la vitesse du moteur au-delà de la limite indiquée sur l'étiquette des spécifications.
- Faire fonctionner le moteur à trop grande vitesse augmente les risques de blessure. Ne pas modifier les éléments permettant d'augmenter ou diminuer la vitesse contrôlée.
- Ne jamais laisser le moteur fonctionner sans surveillance. Ne pas abandonner l'appareil (même pour un bref laps de temps) avec le moteur allumé.
- Utiliser uniquement le type d'essence recommandée dans le guide d'utilisation et sur l'étiquette des spécifications.
- Ne jamais remplir le réservoir d'essence alors que le moteur fonctionne et arrêter le remplissage avant que l'essence ne déborde pour éviter des débuts d'incendie.
- Essuyer immédiatement les traces d'essence avec du sable.
- Ne jamais allumer le moteur dans ou à proximité d'une atmosphère explosive.
- Vérifier régulièrement les joints du dispositif d'alimentation en essence afin de détecter le plus rapidement possible les fuites et vérifier que les tuyaux ne présentent aucun signe de détérioration ou friction.
- Vérifier que les éléments de fixation sont suffisamment serrés et qu'aucun ne manque. Contrôler que le réservoir à essence et le bouchon du réservoir n'ont pas été endommagés.
- Corriger toutes déficiences avant d'utiliser votre broyeur.
- Vérifier régulièrement le niveau d'essence pour ne pas tomber en panne.
- Vérifier que le bouchon d'essence est correctement fermé avant l'utilisation.
- Avant de transporter le broyeur dans un véhicule, vider toute l'essence du réservoir et du carburateur afin d'éviter les fuites et éventuellement un incendie.
- Ranger le broyeur dans un endroit bien aéré, avec le réservoir à essence vide.
- Ne pas utiliser de téléphone ou équipement électronique lorsque l'on effectue le remplissage du réservoir d'essence.
- Ne pas utiliser de téléphone lorsque l'on utilise le broyeur afin d'éviter toutes fautes d'inattention
- Ne pas utiliser de dissolvants ou de liquide de nettoyage inflammable pour nettoyer votre broyeur.
- Si le réservoir d'essence nécessite d'être vidangé, l'action doit être effectuée dans un lieu aéré
- Si la machine vibre de manière anormale, arrêtez le moteur et recherchez immédiatement la cause. Les vibrations annoncent généralement un problème.

SYMBOLES

Important : Certains des symboles ci-dessous peuvent être utilisés sur l'outil. Veiller à les reconnaître et apprendre leur signification.

Une interprétation correcte de ces symboles permettra d'utiliser l'outil plus efficacement et de réduire les risques.

SYMBOLES

EXPLICATIONS



Ce symbole indique un danger, un avertissement ou une mise en garde. Il signifie : Attention!!! La sécurité de l'opérateur est en jeu.

Lire le manuel d'instructions



Il contient des messages, destinés à attirer l'attention sur les éventuels problèmes de sécurité et risques d'endommagement de la machine, ainsi que des conseils utiles concernant l'utilisation et l'entretien. Lire toutes les informations afin de tirer pleinement parti de l'outil, en toute sécurité.



Attention outil en rotation ! Lames tournantes. Tenir les mains et les pieds éloignés de toutes ouvertures lorsque la machine fonctionne.



Recherchez des fuites et traces d'essence. Arrêter le moteur avant de remplir le réservoir d'essence.



ATTENTION ! Gaz d'échappement chaud, ne pas toucher.



Les gaz d'échappement contiennent de l'oxyde de carbone toxique. Ne jamais allumer le moteur dans un espace fermé. Vérifier que l'aération est suffisante.



Porter une protection oculaire et auditive pendant l'utilisation de ce matériel. Protéger votre respiration.



Ne laisser personne s'approcher. Garder les badauds à une distance de 6 m minimum.



Utiliser uniquement de l'essence sans plomb. Ne jamais utiliser de gasoil.

Porter des habits pour protéger des débris éjectés par le broyeur.



Le but des symboles de sécurité est d'attirer l'attention sur d'éventuels dangers. Les symboles de sécurité et les informations qui les accompagnent doivent être bien compris et respectés. Les mises en garde ne constituent en elles-mêmes aucune protection contre les dangers. Les instructions ou avertissements qu'elles contiennent ne sauraient en aucun cas remplacer des mesures de prévention des accidents appropriées.

DONNEES TECHNIQUES

Dimensions (longueur x largeur x hauteur)	90 x 40 x 105 cm
Poids net	43 kg
Dispositif de démarrage	Lanceur
Type de filtre à air	Mousse
Vitesse à vide	n0 3600 min
Vitesse maximum de travail	2000 min
Puissance maximale	6.5CV / 3600 t/min
Cylindrée	196 cm ³
Capacité de broyage	60 mm
Type de moteur	4 temps
Capacité du réservoir d'essence	3.6L
Capacité du réservoir d'huile	0.6L
Axe de rotation	Antihoraire
Pression acoustique pondérée	95 dBA
Puissance acoustique pondérée	110 dBA
Niveau de puissance acoustique déclarée	115 dBA

Les mesures ont été relevées conformément à la norme IS8525-10. Les chiffres indiqués correspondent à des niveaux d'émission et non nécessairement à des niveaux de fonctionnement. Certes les niveaux d'émission sont corrélés aux niveaux d'exposition, mais cela ne suffit pas pour déterminer précisément le niveau réel d'exposition de l'espace de travail et des autres sources de bruit, cette mesure dépendant du nombre de broyeurs, des processus se déroulant en parallèle et de la durée d'exposition au bruit pour l'utilisateur. Noter également que le niveau d'exposition toléré peut changer d'un pays à un autre.

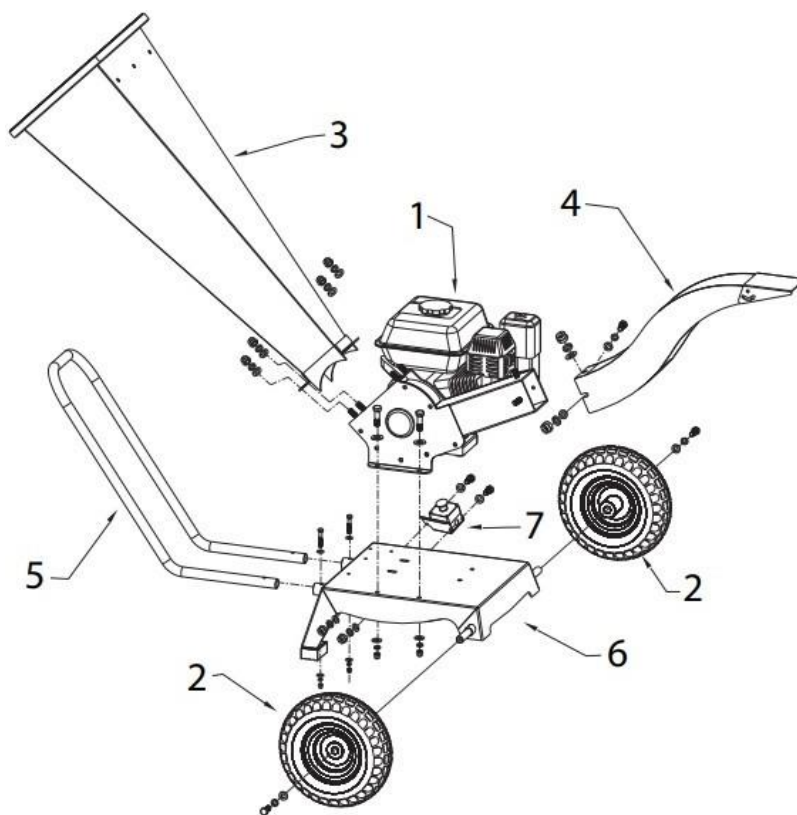
Ces informations sont cependant utiles à l'utilisateur du broyeur pour mieux évaluer les dangers et les risques. Le constructeur recommande de porter des protège oreilles, pour l'utilisation du broyeur.

DEBALLAGE

Instructions

- Sortir l'outil du carton avec précaution
- Examiner soigneusement l'outil pour s'assurer que rien n'a été endommagé en cours de transport.
- Ne pas jeter l'emballage avant d'avoir correctement examiné l'outil et vérifier qu'il fonctionne bien.

Descriptif du produit



1. Moteur
2. Roues
3. Trémie d'alimentation,
4. Conduit d'éjection,
5. Poignée de transport
6. Châssis
7. Bouton d'arrêt d'urgence



GBK-65-1

DECLARATION DE CONFORMITE CE



EC DECLARATION OF CONFORMITY DECLARATION DE CONFORMITE CE

We / Nous: BCIE SARL
Gruuss-Strooss 28
9991 Weiswampach
Luxembourg

Declare under our sole responsibility that the products / **Déclarons, sous notre seule responsabilité que les produits :**

Broyeur de végétaux à essence / Wood Gasoline Chipper Shredder
93022 / GBK-65-1

Sold under the brand / **Vendu sous la marque :** Varan Motors

To which this document relates, are in conformity with the following applicable EC directives / **Auxquels ce document se rapporte, sont en conformité avec les directives CE applicables:**

EN ISO 12100:2010 EN 13683:2003+A2:2011+AC:2013 EN 349:1993+A1:2008
EN ISO 14120:2015 EN ISO 13857:2008 EN 13525:2005+A2:2009
EN ISO 14982:2009
EC Directives 2006/42/EC (Machinery)
EC Directives 2014/30/EU (Electromagnetic Compatibility)

Certificate / Test Reports :

0D161212.ZGIQO24, IT011140GB160318 / GB-16001290-2, GB-16001290-1

Date of Issue / **Date:** 2017-01-09

Place of Issue / **Lieu:** BCIE SARL, Luxembourg



BCIE SARL
Gruuss-Strooss 28
L-9991 Weiswampach
Luxembourg

Email : boutique@bc-elec.com Fax : 00352-26908040 Tel : 00352-26908036
TVA LU21322368