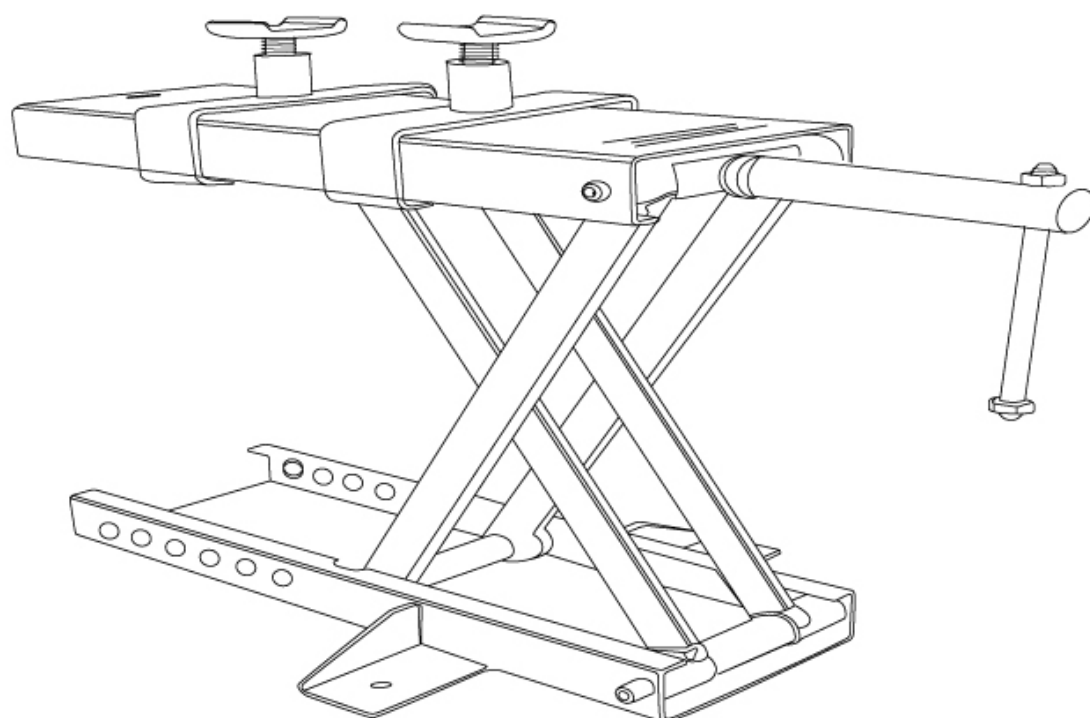


HOIST-500

M O T O L I F T

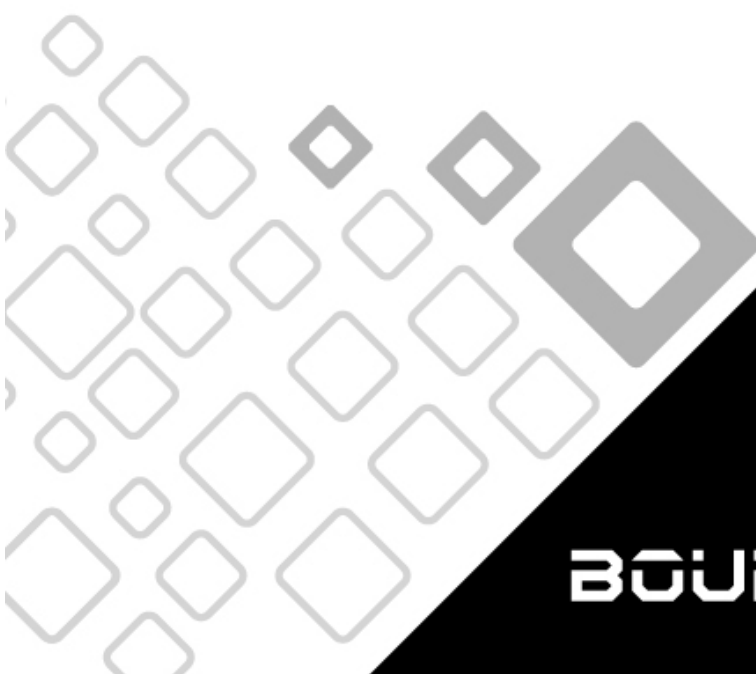


IT

FR

UK

ES



BOUDECH

CE

I N D E X

- p4.IT
- p12.UK
- p20.ES
- p28.FR

HOIST-500
M O T O L I F T

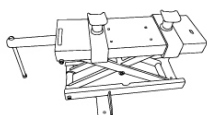
BOUDECH
EMPOWERING EQUIPMENTS

 ITALIANO

Motolift
DL3502

BOUDECH


SPECIFICHE TECNICHE



Modello	DL3502
Overview	Motolift - Sollevatore Meccanico Per Moto
<p>Sollevatore meccanico per moto, ideale per effettuare lavori come regolazioni della catena, cambio delle pastiglie dei freni, cambio di ruote dentate o cambio d'olio ed altre svariate operazioni manutentive. E' adatto sia per moto che per quad e può essere utilizzato anche in cima ad una piattaforma elevatrice. Il sollevatore si aziona manualmente tramite una struttura a forbice di 29 mm (1-1/8") e ha delle robuste ali saldate alla base di ogni lato che sono configurate per il montaggio permanente in modo da conferirgli maggiore stabilità durante l'uso. E' costruito in acciaio resistente e ha una capacità di 500 kg, il che significa che può sollevare persino moto da granturismo.</p> <p>ATTENZIONE! Il sollevatore è progettato per sollevare un'estremità della moto alla volta. Non sollevare l'intera moto in una sola volta.</p>	

Materiale	Capacità di carico	Dimensioni della confezione	Peso Lordo	Peso Netto
Acciaio resistente con finiture verniciate a polveri	Max. 500kg	53x34x10cm (LxPxH)	14.5kg	13kg
Altezza Sollevamento		Azionamento		
17-50cm		Manuale tramite struttura a forbice di 29mm(1-1/8")		

SICUREZZA

 Prestare estrema attenzione quando si opera con questo attrezzo

 Leggere attentamente le istruzioni prima di utilizzare l'attrezzo.

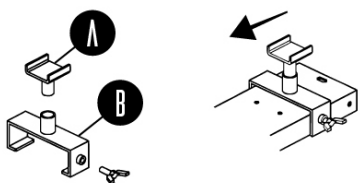
1. La massima capacità di sollevamento dell'apparecchio è di 11 00lbs (500kg).
2. Non eccedere la capacità massima di sollevamento.
3. Non usare il sollevatore per scopi diversi da quello per cui è stato progettato.
4. Tenere i bambini e gli adulti non autorizzati lontani dall'area di lavoro.
5. Indossare sempre occhiali di sicurezza quando si utilizza il motolift.
6. Utilizzare il sollevatore esclusivamente su una piattaforma di sollevamento che sia abbastanza grande, stabile, piana, asciutta, e non scivolosa. Mantenere la superficie pulita, ordinata e priva di corpi estranei e garantire che vi sia una adeguata illuminazione.
7. Fare estrema attenzione agli arti superiori ed inferiori durante l'utilizzo del motolift.
8. Non permettere a persone non autorizzate di usare il sollevatore.
9. Non apportare modifiche al sollevatore
10. Non esporre al sole o alla pioggia.
11. **NOTA: NON UTILIZZARE MAI IL SOLLEVATORE PER SOLLEVARE CONTEMPORANEAMENTE LA PARTE ANTERIORE E POSTERIORE DELLA MOTO PERCHÉ QUESTO POTREBBE DANNEGGIARE IRRIMEDIABILMENTE IL PRODOTTO E ANCHE LA MOTO.**
12. Per utilizzare l'attrezzo, è consigliato di indossare **sempre** i dispositivi di sicurezza personale illustrati nella figura sottostante.

GUANTI, OCCHIALI, SCARPE ANTIINFORTUNIO

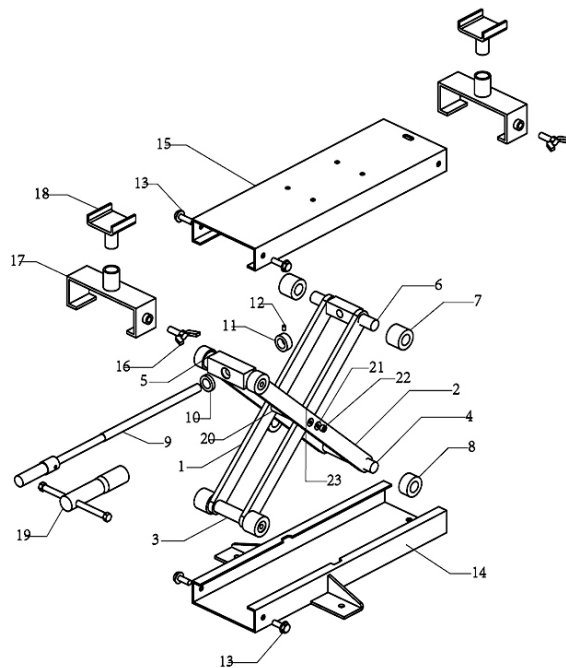
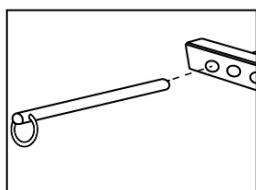


MONTAGGIO

1. Assemblare il piedistallo (A) sul supporto (B)
2. Avvitare saldamente il supporto con piedistallo al motolift nella posizione desiderata.



3. Questo Motolift è dotato di fori che permettono di inserire il perno di sicurezza fornito in dotazione utile a prevenire uno slittamento accidentale della forbice rispetto ai binari.



MANUTENZIONE

1. Quando non in uso, il sollevatore va conservato chiuso (altezza minima) ed il luogo asciutto.
2. Mantenere il sollevatore pulito rimuovendo eventuali tracce di olio e/o grasso. Lubrificare regolarmente le parti mobili.
3. Controllare il sollevatore prima di ogni utilizzo verificando che tutte le sue componenti siano correttamente installate. Se una o più delle sue componenti risultassero danneggiate o sospette, non utilizzare il sollevatore prima di averlo fatto riparare.

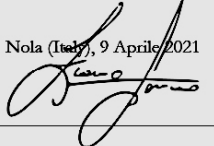
N°	Descrizione	Qty.	N°	Descrizione	Qty.
1	Braccio sollevamento interno	1	13	Bullone M8x12	4
2	Braccio sollevamento esterno	1	14	Patè di base	1
3	Mandrino di fissaggio interno	1	15	Piattaforma	1
4	Mandrino rimovibile esterno	1	16	Bullone	2
5	Mandrino di fissaggio esterno	1	17	Piastra regolabile	2
6	Mandrino interno rimovibile	1	18	Sella	2
7	Rullo interno del telaio	2	19	Maniglia	1
8	Rullo esterno del telaio	2	20	Collegare il pin	1
9	Vite di sollevamento	1	21	Rondella M6	2
10	Bearing	1	22	Bullone M6	2
11	Dado di fissaggio	1	23	Rondella M6	2
12	Dado di bloccaggio M6	1			

ATTESTAZIONE DI CONFORMITÀ

Franchini Group, azienda proprietaria del marchio registrato BOUDECH® con sede operativa all' Interporto di Nola, Lotto D, 217/218, 80035 (Italy), dichiara che:

I sollevatori moto HOIST 500 corrispondenti al modello DL3502 sono conformi alla direttiva 2006/42/EC del Parlamento europeo e del Consiglio concernente l'armonizzazione delle legislazioni degli Stati membri relativamente alla sicurezza delle macchine.

Franchini Group dichiara pertanto che i prodotti commercializzati corrispondono al campione sottoposto a test da parte del produttore secondo gli standard EN ISO 12100:2010 EN1493:2010 ed è stata emessa la certificazione CE da parte di organizzazioni abilitate dalla comunità Europea.

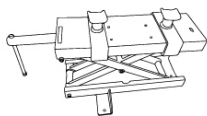
Nola (Italy), 9 Aprile 2021


Francesco Sorrentino, CEO Franchini Group

ENGLISH

Motolift
DL3502

TECHNICAL SPECIFICATIONS



Modello	DL3502
Overview	Motolift - Mechanical Motorcycle Lift
<p>Mechanical lift for motorbikes, ideal for carrying out work such as chain adjustments, changing brake pads, changing sprockets or changing oil and other various maintenance operations. It is suitable for both motorbikes and quads and can also be used on top of a lifting platform. The lift is manually operated via a 29 mm (1-1/8") scissor design and has strong welded wings at the base of each side that are configured for permanent mounting to give it extra stability during use. It is made of durable steel and has a 500 kg capacity, which means it can lift even touring bikes.</p> <p>ATTENTION! The lift is designed to lift one end of the motorbike at a time. Do not lift the entire motorbike at once.</p>	

Material	Load capacity	Package dimensions	Gross Weight	Net weight
Durable steel with powder-coated finish	Max. 500kg	53x34x10cm (LxPxH)	14.5kg	13kg
Lifting height		Drive		
17-50cm		Manual via 1-1/8" scissor frame		

SAFETY

Be extremely careful when working with this tool

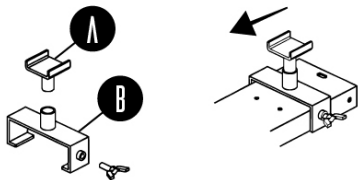
Read the instructions carefully before using the tool.

1. The maximum lifting capacity of the device is 11 00lbs (500kg).
2. Non eccedere la capacità massima di sollevamento.
3. Do not use the lift for purposes other than those for which it has been designed.
4. Keep children and unauthorised adults away from the work area.
5. Always wear safety goggles when using the motor lift.
6. Only use the lift on a lifting platform that is large enough, stable enough, flat enough, dry enough and not slippery enough. Keep the surface clean, tidy and free of foreign objects and ensure that there is adequate lighting.
7. Pay close attention to your upper and lower limbs when using the motor lift.
8. Do not allow unauthorised persons to use the hoist.
9. Do not make any modifications to the motolift
10. Do not expose to sun or rain.
11. **NOTE: NEVER USE THE MOTOLIFT TO LIFT THE FRONT AND REAR OF THE BIKE AT THE SAME TIME BECAUSE THIS MAY IRRIMEDIABLY DAMAGE THE PRODUCT AND THE BIKE.**
12. When using the tool, it is recommended that you always wear the personal safety equipment shown in the figure below.

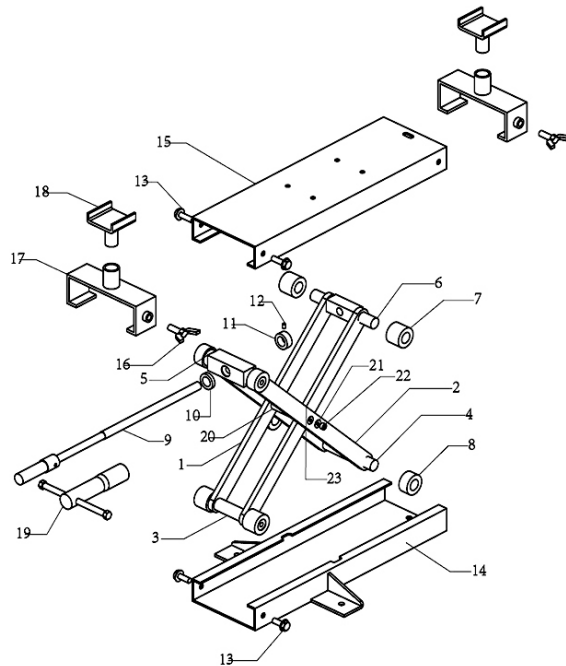
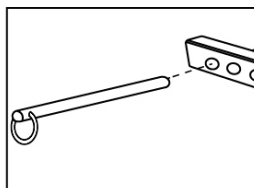


ASSEMBLY

1. Assemble the pedestal (A) on the bracket (B)
2. Screw the pedestal bracket firmly to the motolift in the desired position.



3. This Motolift has holes for inserting the supplied safety pin to prevent the scissors from accidentally slipping off the rails.



MAINTENANCE

1. When not in use, the lift should be stored closed (minimum height) and in a dry place.
 2. Keep the lift clean by removing any traces of oil and/or grease. Lubricate the moving parts regularly.
 3. Inspect the lift before each use to ensure that all parts are correctly installed. If one or more of the components are damaged or suspect to be damaged, do not use the lift until it has been repaired.
- For a complete list of parts for this tool, please refer to the next page.

N°	Description	Qty.	N°	Description	Qty.
1	Inside Lifting Arm	1	13	Bolt M8x12	4
2	Outside Lifting Arm	1	14	Base Plate	1
3	Inside Fixing Spindle	1	15	Platform	1
4	Outside removable spindle	1	16	Bolt	2
5	Outside fixing spindle	1	17	Adjustable Plate	2
6	Inside removable spindle	1	18	Saddle	2
7	Inside frame roller	2	19	Handle	1
8	Outside frame roller	2	20	Connect Pin	1
9	Lifting Screw	1	21	Washer M6	2
10	Bearing	1	22	Bolt M6	2
11	Fixing Nut	1	23	Washer M6	2
12	Lock Nut M6	1			

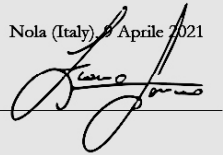
ATTESTATION OF CONFORMITY



Franchini Group, owner of the registered trademark BOUDECH® with operational headquarters at Interporto di Nola, Lotto D, 217/218, 80035 (Italy), declares that:

The HOIST 500 motorbike hoists corresponding to the DL3502 model comply with Directive 2006/42/EC of the European Parliament and of the Council on the harmonisation of the laws of the Member States relating to the safety of machinery.

Franchini Group therefore declares that the products marketed correspond to the sample tested by the manufacturer according to EN ISO 12100:2010 EN1493:2010 standards and that CE certification has been issued by organisations authorised by the European Community.

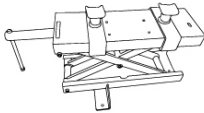
Nola (Italy), 6 Aprile 2021


Francesco Sorrentino, CEO Franchini Group

 **E S P A Ñ O L**

Motolift
DL3502


PÁGINA TÉCNICA




Modelo	DL3502
Overview	Motolift - Elevador mecánico de motos
<p>Elevador mecánico para motocicletas, ideal para realizar trabajos como el ajuste de la cadena, el cambio de pastillas de freno, el cambio de piñones o el cambio de aceite y otras operaciones diversas de mantenimiento. Es adecuado tanto para motocicletas como para quads y también puede utilizarse sobre una plataforma elevadora. El elevador se acciona manualmente a través de un bastidor de tijera de 29 mm (1-1/8") y cuenta con fuertes alas soldadas en la base de cada lado que están configuradas para un montaje permanente para darle mayor estabilidad durante el uso. Está construido en acero duradero y tiene una capacidad de 500 kg, lo que significa que puede levantar incluso motocicletas de gran turismo.</p> <p>ADVERTENCIA. El elevador está diseñado para levantar un extremo de la motocicleta a la vez. No levante toda la motocicleta de una sola vez.</p>	

Material	Capacidad de carga	Dimensiones del envase	Peso bruto	Peso neto
Acero duradero con acabado de pintura en polvo	Max. 500kg	53x34x10cm (LxPxH)	14.5kg	13kg
Altura de elevación		Conduzca		
17-50cm		Manual a través de un marco de tijera de 29 mm (1-1/8")		

SEGURIDAD

 Extremar las precauciones al trabajar con esta herramienta

 Lea atentamente las instrucciones antes de utilizar la herramienta.

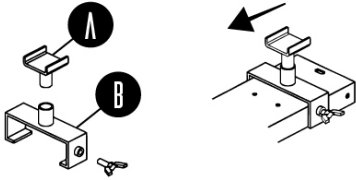
1. La capacidad máxima de elevación del dispositivo es de 11 00lbs (500kg).
2. No superar la capacidad máxima de elevación.
3. No utilice el ascensor para fines distintos a los que ha sido diseñado.
4. Mantenga a los niños y a los adultos no autorizados alejados de la zona de trabajo.
5. Utilice siempre gafas de seguridad cuando utilice el elevador motorizado.
6. Utilice la grúa únicamente en una plataforma de elevación lo suficientemente grande, estable, nivelada, seca y no resbaladiza. Mantenga la superficie limpia, ordenada y libre de objetos extraños y asegúrese de que hay una iluminación adecuada.
7. Tenga mucho cuidado con sus extremidades superiores e inferiores cuando maneje el elevador motorizado.
8. No permita que personas no autorizadas utilicen el ascensor.
9. No realice ninguna modificación en el ascensor
10. No exponer al sol ni a la lluvia.
11. **NOTA: NUNCA UTILICE EL ELEVADOR PARA LEVANTAR LA PARTE DELANTERA Y TRASERA DE LA MOTO AL MISMO TIEMPO, YA QUE PODRÍA DAÑAR INMEDIATAMENTE EL PRODUCTO Y LA MOTO.**
12. Al utilizar la herramienta, se recomienda llevar siempre el equipo de seguridad personal que se muestra en la figura siguiente.

GUANTES, GAFAS, ZAPATOS DE SEGURIDAD

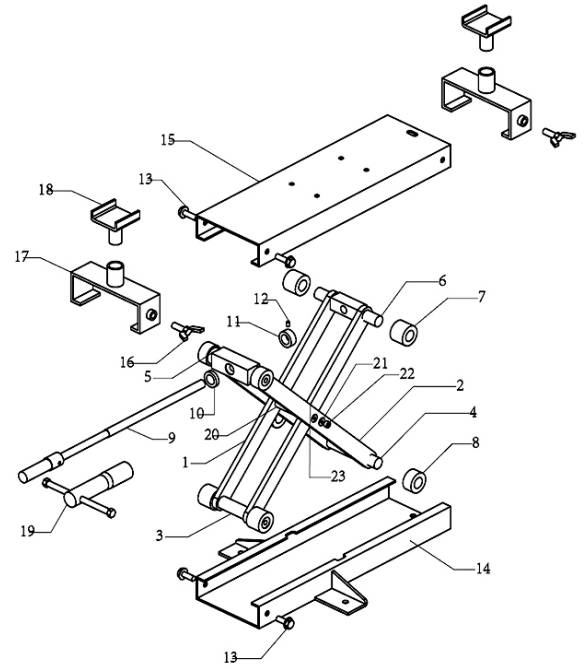
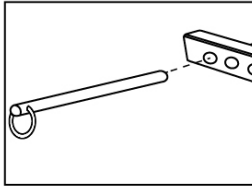


MONTAJE

1. Montar el pedestal (A) sobre el soporte (B)
2. Atornille el soporte del pedestal firmemente en el motolift en la posición deseada.



3. Este Motolift está equipado con orificios que permiten la inserción del pasador de seguridad provisto para evitar el deslizamiento accidental de las tijeras de los rieles.



MANTENIMIENTO

1. Cuando no se utilice, la grúa debe guardarse cerrada (a una altura mínima) y en un lugar seco.
2. Mantenga el ascensor limpio eliminando cualquier rastro de aceite y/o grasa. Lubricar regularmente las piezas móviles.
3. Inspeccione la grúa antes de cada uso para asegurarse de que todas las piezas están correctamente instaladas. Si alguna parte de la grúa está dañada o se sospecha que está dañada, no utilice la grúa hasta que haya sido reparada.

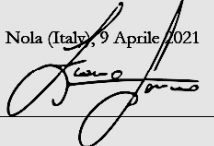
Nº	Descripción	Qty.	Nº	Descripción	Qty.
1	Brazo elevador interno	1	13	Tornillo M8x12	4
2	Brazo elevador externo	1	14	Paté básico	1
3	Husillo de sujeción interno	1	15	Plataforma	1
4	Husillo externo extraíble	1	16	Perno	2
5	Husillo de sujeción externo	1	17	Placa ajustable	2
6	Husillo interno extraíble	1	18	Silla de montar	2
7	Rodillo del marco interno	2	19	Mango	1
8	Rodillo del marco exterior	2	20	Conecte la clavija	1
9	Tornillo de elevación	1	21	Arandela M6	2
10	Rodamiento	1	22	Tornillo M6	2
11	Tuerca de fijación	1	23	Arandela M6	2
12	Tuerca de seguridad M6	1			

CERTIFICADO DE CONFORMIDAD

El Grupo Franchini, propietario de la marca registrada BOUDECH® con sede operativa en Interporto di Nola, Lote D, 217/218, 80035 (Italia), declara que:

Los motoelevadores HOIST 500 correspondientes al modelo DL3502 cumplen la Directiva 2006/42/CE del Parlamento Europeo y del Consejo relativa a la armonización de las legislaciones de los Estados miembros sobre la seguridad de las máquinas.

Por lo tanto, el Grupo Franchini declara que los productos comercializados corresponden a la muestra probada por el fabricante según las normas EN ISO 12100:2010 EN1493:2010 y la certificación CE ha sido emitida por organismos autorizados por la Comunidad Europea.

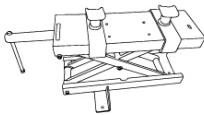
Nola (Italy) 9 Aprile 2021


Francesco Sorrentino, CEO Franchini Group

F R A N Ç A I S

Motolift
DL3502


SPÉCIFICATIONS TECHNIQUES




Modello	DL3502
Overview	Motolift - Ascenseur mécanique pour motos
<p>Élévateur mécanique pour motos, idéal pour effectuer des travaux tels que le réglage des chaînes, le changement des plaquettes de frein, le changement des pignons ou la vidange d'huile et d'autres opérations d'entretien diverses. Il convient aussi bien aux motos qu'aux quads et peut également être utilisé sur une plate-forme élévatrice. L'élévateur est actionné manuellement par des ciseaux de 29 mm (1-1/8") et possède de solides ailes soudées à la base de chaque côté qui sont configurées pour un montage permanent afin de lui donner une stabilité supplémentaire pendant l'utilisation. Il est fabriqué en acier durable et a une capacité de 500 kg, ce qui signifie qu'il peut soulever même les vélos de tourisme.</p> <p>ATTENTION ! Le lève-personne est conçu pour soulever une extrémité de la moto à la fois. Ne soulevez pas la moto entière en une seule fois.</p>	

Matériau	Capacité de charge	Package dimensions	Poids brut	Poids net
Acier durable avec finition en poudre	Max. 500kg	53x34x10cm (LxPxH)	14.5kg	13kg
Hauteur de levage		Entraînement		
17-50cm		Manuel via un cadre de ciseaux de 1-1/8		

SÉCURITÉ

 **Soyez extrêmement prudent lorsque vous travaillez avec cet outil**

 **Lisez attentivement les instructions avant d'utiliser l'outil.**

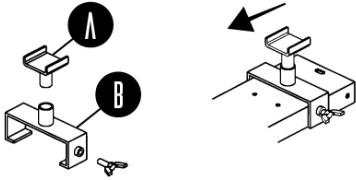
1. La capacité de levage maximale de l'appareil est de 500 kg (11 00lbs).
2. Ne dépassez pas la capacité de levage maximale.
3. N'utilisez pas l'ascenseur à des fins autres que celles pour lesquelles il a été conçu.
4. Tenez les enfants et les adultes non autorisés à l'écart de la zone de travail.
5. Portez toujours des lunettes de sécurité lorsque vous utilisez l'élévateur à moteur.
6. N'utilisez l'élévateur que sur une plate-forme de levage suffisamment grande, stable, plate, sèche et non glissante. Maintenez la surface propre, ordonnée et exempte de corps étrangers et assurez-vous que l'éclairage est suffisant.
7. Faites bien attention à vos membres supérieurs et inférieurs lorsque vous utilisez le lève-personne motorisé.
8. Ne permettez pas à des personnes non autorisées d'utiliser le palan.
9. N'apportez pas de modifications au motolift.
10. Ne pas exposer au soleil ou à la pluie.
11. **REMARQUE : N'UTILISEZ JAMAIS LE MOTOLIFT POUR SOULEVER L'AVANT ET L'ARRIÈRE DE LA MOTO EN MÊME TEMPS CAR CELA POURRAIT ENDOMMAGER IRRÉMÉDIABLEMENT LE PRODUIT ET LA MOTO.**
12. Lorsque vous utilisez l'outil, il est recommandé de toujours porter l'équipement de sécurité personnel illustré dans la figure ci-dessous.

GANTS, LUNETTES DE PROTECTION, CHAUSSURES DE SÉCURITÉ

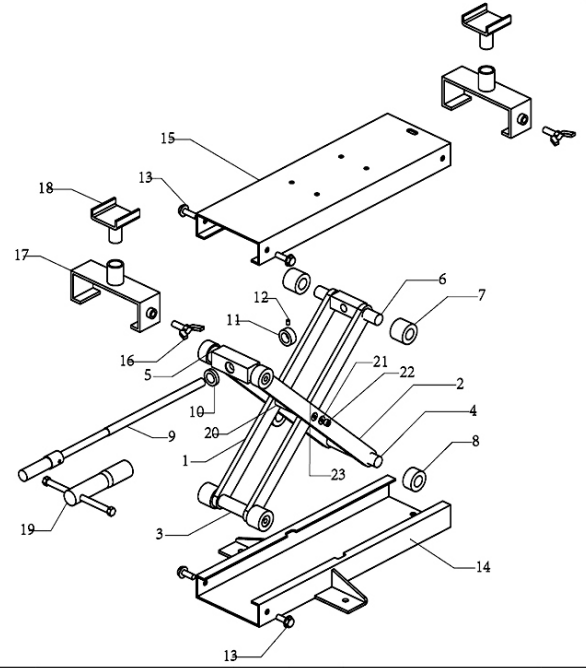
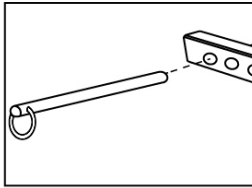


MONTAGE

1. Assemblez le piédestal (A) sur le support (B).
2. Vissez fermement le support du piédestal au motolift dans la position souhaitée.



3. Ce Motolift possède des trous pour insérer la goupille de sécurité fournie afin d'éviter que les ciseaux ne glissent accidentellement des rails.



N°	Description	Qty.	N°	Description	Qty.
1	Bras de levage intérieur	1	13	Boulon M8x12	4
2	Bras de levage extérieur	1	14	Pâté de base	1
3	Broche de fixation intérieure	1	15	Plate-forme	1
4	Broche d'enlèvement des déchets	1	16	Boulon	2
5	Tige de fixation extérieure	1	17	Plaque réglable	2
6	Broche d'enlèvement intérieure	1	18	Sellette	2
7	Rouleau intérieur du cadre	2	19	Poignée	1
8	Outside frame roller	2	20	Connecter la broche	1
9	Vis de levage	1	21	Rondelle M6	2
10	Palier	1	22	Boulon M6	2
11	Écrou de fixation	1	23	Rondelle M6	2
12	Lock Nut M6	1			

MAINTENANCE

1. Lorsqu'il n'est pas utilisé, l'élévateur doit être stocké fermé (hauteur minimale) et dans un endroit sec.
 2. Maintenez l'élévateur propre en éliminant toute trace d'huile et/ou de graisse. Lubrifiez régulièrement les pièces mobiles.
 3. Inspectez le lève-personnes avant chaque utilisation pour vous assurer que toutes les pièces sont correctement installées. Si un ou plusieurs composants sont endommagés ou soupçonnés de l'être, n'utilisez pas le lève-personne avant qu'il ne soit réparé.
- Pour une liste complète des pièces de cet outil, veuillez vous reporter à la page suivante.

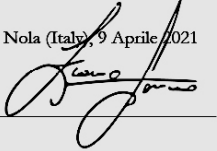
ATTESTATION DE CONFORMITÉ



Franchini Group, propriétaire de la marque déposée BOUDECH®, dont le siège opérationnel se trouve à Interporto di Nola, Lot D, 217/218, 80035 (Italie), déclare que:

Les palans pour motos HOIST 500 correspondant au modèle DL3502 sont conformes à la directive 2006/42/CE du Parlement européen et du Conseil relative à l'harmonisation des législations des États membres concernant la sécurité des machines.

Le Groupe Franchini déclare donc que les produits commercialisés correspondent à l'échantillon testé par le fabricant selon les normes EN ISO 12100:2010 EN1493:2010 et la certification CE a été délivrée par des organismes autorisés par la Communauté européenne.

Nola (Italy) 9 Aprile 2021


Francesco Sorrentino, CEO Franchini Group

DISCOVER ALL OUR PRODUCTS ON
FRANCHINISHOP.COM

BOUDECH

EMPOWERING EQUIPMENTS



B

DISCOVER ALL OUR PRODUCTS ON
FRANCHINISHOP.COM