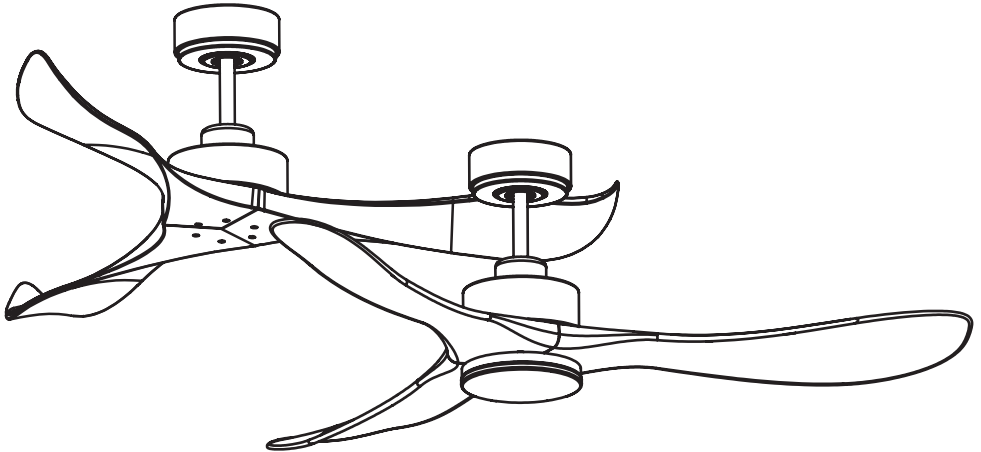


klassfan

MODULO REGULAR V2 MODULO SLIM TENERIFE

VENTILATEUR DE PLAFOND
CEILING FAN
VENTILADOR DE TECHO
VENTILATORE DA SOFFITTO
DECKENVENTILATOR
VENTOINHA DE TETO



MANUEL D'UTILISATION (FR)
USER MANUAL (EN)
MANUAL DE INSTRUCCIONES (ES)
MANUALE D'ISTRUZIONI (IT)
ANLEITUNG (DE)
MANUAL DE INSTRUÇÕES (PT)



UTILISER UNIQUEMENT DES ACCESSOIRES ET DES PIÈCES DE RECHANGE D'ORIGINE OU APPROUVÉS.

USE ONLY ORIGINAL OR APPROVED ACCESSORIES AND SPARE PARTS.

UTILIZAR SOLAMENTE ACCESORIOS Y REPUESTOS ORIGINALES O RECOMENDADOS.

UTILIZZARE SOLO ACCESSORI E RICAMBI ORIGINALI O APPROVATI.

VERWENDEN SIE NUR ORIGINAL-ODER ZUGELASSENES ZUBEHÖR UND ERSATZTEILE.

UTILIZAR APENAS ACESSÓRIOS E PEÇAS SOBRESSALENTES ORIGINAIS OU AUTORIZADOS.



DC MOTOR



220~240V/50HZ



MAX. 50 W



6 SPEEDS

WiFi

IEEE 802.11 b/g/n
2.4 - 2.4835 GHz
18 dbm

SÉCURITÉ

Lisez ces instructions attentivement avant l'utilisation, et conservez-les pour de futures consultations.

USAGE DOMESTIQUE ET INTÉRIEUR UNIQUEMENT

AVERTISSEMENT



“Dangereux haut voltage”. Pour éviter les chocs électriques, Il est interdit aux personnes non qualifiées d'ouvrir le boîtier.



L'utilisateur n'est pas autorisé à réparer lui-même des pièces à l'intérieur de l'appareil. Veuillez contacter un électricien professionnel ou le service après-vente. N'essayez pas de le réparer vous-même.

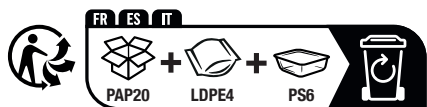


Connectez impérativement votre ventilateur à un interrupteur mural et à la terre.

- Assurez-vous que la tension d'alimentation électrique est conforme aux exigences électriques de l'appareil.
- Le ventilateur doit être installé uniquement par un électricien qualifié.
- Cet appareil peut être utilisé par des enfants âgés d'au moins 8 ans et par des personnes ayant des capacités physiques, sensorielles ou mentales réduites ou dénuées d'expérience ou de connaissance, s'ils (si elles) sont correctement surveillé(e)s si des instructions relatives à l'utilisation, en toute sécurité, de l'appareil leur ont été données et si les risques encourus ont été appréhendés.
- Les enfants ne doivent pas jouer avec l'appareil. Le nettoyage et l'entretien ne doivent pas être effectués par des enfants sans surveillance.
- Pour éviter un possible choc électrique, avant l'installation du ventilateur coupez l'alimentation électrique.
- Ne pas installer dans les zones près de produits chimiques et inflammable telle que cuisinière à gaz, lieux humides ou mouillés, les hautes vibrations ou impact et exposition continue direct au vent.
- Les pales doivent être à une distance minimale de 2,3 mètres du sol.

- Vérifiez que l'emplacement destiné à la pose a un dégagement suffisant pour que les pales du ventilateur ne rentrent pas en contact avec un objet.
- Assurez-vous que les solives du plafond sont suffisamment solides et d'une taille suffisante pour supporter le poids du ventilateur.
- Pour réduire le risque d'incendie, de choc électrique ou de blessures, assurez-vous que le support du ventilateur est directement soutenu par la structure du bâtiment. Ne pas monter sur une boîte de jonction.
- L'appareil doit être connecté en permanence à l'alimentation électrique par un interrupteur à double pôle ayant une séparation de contact d'au moins 3 mm dans tous les pôles.
- Ne branchez pas le ventilateur de plafond à un variateur ou à un régulateur.
- La plaque de montage doit être fermement vissée à la structure porteuse.
- Fixez les pales du ventilateur une fois que le carter du moteur du ventilateur est installé et correctement fixé. Conservez le moteur et les pales dans l'emballage jusqu'à ce qu'il soit prêt à être installé.
- Vérifiez, après l'installation complète du ventilateur, que toutes les vis et connexions sont correctes et sécurisées pour empêcher le ventilateur de tomber ou de causer des dommages matériels ou des blessures. Assurez-vous que le câble de sécurité est connecté fermement à la platine.
- Veillez à ne pas plier ou endommager l'arbre d'entraînement du moteur ou les pales du ventilateur lors de la manipulation ou de l'installation. Si le produit est défectueux, veuillez contacter le service clientèle avant l'installation du ventilateur de plafond.
- L'utilisation d'une télécommande non approuvée annule la garantie. Utilisez uniquement notre télécommande.
- Ne pas retirer le ventilateur du plafond après l'installation.
- N'insérez pas d'objets entre les lames et le boîtier du moteur.
- N'utilisez pas l'appareil si le câble est endommagé, après une mauvaise utilisation ou si l'appareil est endommagé.
- Tous les travaux d'entretien et de réparation doivent être effectués uniquement par une personne qualifiée. N'essayez pas de réparer l'appareil vous-même.

RECYCLAGE





Séparez les éléments avant de trier
Raccolta differenziata. Verifica le disposizioni del tuo Comune.

Les emballages carton et plastique sont à recycler. Pour plus d'information et pour les autres types d'emballages nous vous invitons à consulter le site www.consignesdetri.fr. Les consignes de tri peuvent être différentes d'une ville à l'autre.




Points de collecte sur www.quefairedemesdechets.fr
 Privilégiez la réparation ou le don de votre appareil !

RECYCLAGE DES APPAREILS DOMESTIQUES USÉS

 La directive Européenne 2012/19/EU (WEEE) sur les Résidus des Equipements Électriques et Électroniques (RAEE), précise que les appareils domestiques usés ne  doivent pas être jetés avec les ordures ménagères. Les appareils usés doivent être recyclés séparément, afin d'optimiser le taux de récupération et le recyclage des matériaux qui le composent et réduire l'impact sur la santé humaine et sur l'environnement.

RECYCLAGE DES PILES, ACCUMULATEURS ET BATTERIES USÉS

 La télécommande fonctionne sur piles. Conformément à la directive européenne 2006/66/CE relative aux piles, accumulateurs et batteries rechargeables, les piles ne doivent pas être jetées avec les déchets ménagers. Veuillez vous informer sur les réglementations locales relatives à l'élimination des piles. Une élimination appropriée protège l'environnement et la santé humaine.

GARANTIE

Le moteur de votre ventilateur est garanti 10 ans et les éléments électriques sont couvert par une garantie conforme à la législation en vigueur, en dehors problème dû à votre installation ou réseau électrique.

Conservez votre facture d'achat, sans celle-ci, nous ne pourrions mettre en oeuvre le service après vente. Notre garantie est une garantie de pièce, nous envoyons les pièces nécessaires au bon fonctionnement de votre ventilateur.



Conformément aux directives européennes applicables à ce produit, y compris la directive sur les équipements radio (RED) 2014/53/EU.
 Le texte intégral de la déclaration de conformité de l'UE est disponible à l'adresse suivante : www.klassfan.com

EN

MODULO REGULAR V2 / SLIM / TENERIFE

SÉCURITÉ

Please read this user manual carefully before use, and keep it for future reference.

HOUSEHOLD AND INDOOR USE ONLY

WARNING



“Dangerous high voltage”. To avoid electrical shock, non-professional personnel is forbidden to open the housing.



There are no user-serviceable parts inside the device. Please contact a professional electrician or after-sales service. Do not attempt to repair it yourself.

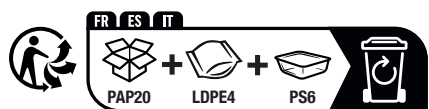


Your fan must be earthed, and connected to a wall switch.

- This appliance must be used under the rated voltage and frequency as indicated in rating label.
- This fan must be installed by a licensed and qualified electrician.
- This appliance can be used by children aged from 8 years and above and persons with reduced physical, sensory or mental capabilities or lack of experience and knowledge if they have been given supervision or instruction concerning use of the appliance in a safe way and understand the hazards involved.
- Children shall not play with the appliance. Cleaning and user maintenance shall not be made by children without supervision.
- To avoid possible electric shock, be sure electricity is turned off at the main power box before installing your fan, disconnect the power by turning off the circuit breakers to the outlet box and associated wall switch location.
- Do not install in areas / places near chemicals and flammable products, such as gas stoves, wet and humid places, such as bathroom, or high vibration or impact and continuous direct exposure to the wind.

- According to safety regulations, the lowest point of the fan blade must be at least 2.3 metres from the floor.
- Do not allow the blades to come into contact with any object.
- Please check carefully and make sure that ceiling joists are strong enough and of adequate size to support the weight of the fan.
- To reduce the risk of fire, electrical shock or personal injury, please make sure that the fan mounting bracket is directly supported from the building structure. Do not mount to an outlet box.
- The device must be permanently connected to the power supply via a double pole switch with a contact separation of at least 3 mm in all poles.
- Do not connect the ceiling fan to a dimmer or regulator.
- The mounting plate must be firmly screwed to a load bearing structure eg. a concrete must be securely nailed or screwed between the beams.
- Attach fan blades after the fan motor housing is installed and properly secured. Keep the fan motor and fan blades in original package until is ready to be installed.
- Check and confirm, after the fan is completely installed, that all connections are proper and secure to prevent the fan from falling or causing property damages or personal injury.
- Take care not to bend or damage the motor drive shaft or fan blades when handling or installing them. If such defect is noticed, please contact the customer service before installation of the ceiling fan.
- Use of unapproved remote control voids the warranty. Only use our remote control.
- Do not remove the fan from the ceiling after installation.
- Do not insert any objects between the blades and the motor housing.
- Do not use the device if the cable is damaged, after incorrect operation or damage of the device.
- All service and repair work must be carried out by authorised personnel only. Do not attempt to repair the appliance yourself.

RECYCLING





Séparez les éléments avant de trier
Raccolta differenziata. Verifica le disposizioni del tuo Comune.


Plastic and cardboard packaging can be recycled. Separate and dispose of each material in the appropriate recycling container. Consult your local authorities for more information on recycling.



DISCARDING WORN HOUSEHOLD DEVICES

 The European directive 2012/19/EU pertaining to electrical and electronic waste prohibits such household goods from being discarded with local refuse services.  Worn devices must be collected separately to optimize the recovery and recycling rates of the components therein to reduce detrimental effects on the environment and on human health.

RECYCLING OF USED BATTERIES AND ACCUMULATORS

 The remote control is battery operated. According to the European Directive 2006/66/EC on batteries, accumulators and rechargeable batteries, batteries must not be disposed of with household waste. Please inform about local regulations for the disposal of batteries. Proper disposal protects the environment and human health.

WARRANTY

The motor of your fan is guaranteed for 10 years, the electrical elements are covered by a guarantee in accordance with current legislation, except for problems due to their installation or electrical network. Keep your purchase invoice. Without it, we cannot implement the after-sales service.

Our guarantee is a parts guarantee, we send you the necessary parts for the correct operation of your fan.



In accordance with the European directives applicable to this product, including the Radio Equipment Directive (RED) 2014/53/EU.

The full text of the EU declaration of conformity is available at : www.klassfan.com

SEGURIDAD

Lea estas instrucciones detenidamente antes del uso, y guárdelas para futuras consultas

SÓLO PARA USO DOMÉSTICO Y EN INTERIORES

ADVERTENCIA



“Alto voltaje peligroso”. Para evitar descargas eléctricas, se prohíbe al personal no profesional abrir la carcasa del aparato.



En el interior del dispositivo no hay piezas que puedan ser reparadas por el usuario. Póngase en contacto con un electricista profesional o con nuestro servicio postventa. No intente repararlo usted mismo.



El ventilador debe estar conectado a tierra y a un interruptor de pared.

- Este aparato debe usarse con el voltaje y frecuencia indicadas en la etiqueta de características del aparato.
- La instalación debe ser realizada por un electricista cualificado.
- Este aparato pueden usarlo niños con edad de 8 años y superior y personas con capacidades físicas, sensoriales o mentales reducidas o falta de experiencia y conocimiento, si se les ha dado la supervisión o formación apropiadas respecto al uso del aparato de una manera segura y comprenden los peligros que implica.
- Los niños no deben jugar con el aparato. La limpieza y mantenimiento a realizar por el usuario no deben realizarlos los niños sin supervisión.
- Para evitar riesgos de descargas eléctricas, asegúrese de que el suministro eléctrico ha sido previamente desconectado.
- No instale en áreas / lugares cerca de productos químicos e inflamables, como estufas a gas, lugares húmedos o mojados, altas vibraciones o impactos y exposición continua y directa al viento.
- La altura de la instalación, es decir, la distancia mínima entre el suelo y la punta de las palas, debe ser de 2,3 m.
- Asegúrese de que las aspas del ventilador no choquen contra otros

objetos.

- Asegúrese de que las vigas del techo son lo suficientemente fuertes y de tamaño adecuado para soportar el peso del ventilador.
- Para reducir riesgos de incendio, descarga eléctrica o lesiones personales, asegúrese de que el soporte de montaje del ventilador esté apoyado directamente en la estructura del edificio. No montar en una caja de conexión.
- El dispositivo debe estar conectado permanentemente a la fuente de alimentación a través de un interruptor de doble polo con una separación de contacto de al menos 3 mm en todos los polos.
- No conecte el ventilador de techo a un atenuador o controlador.
- La placa de montaje debe estar firmemente atornillada a la estructura portante.
- Fijar las palas del ventilador después de que la carcasa del motor esté instalada y asegurada. Mantenga el motor y las palas del ventilador en su embalaje original hasta que esté listo para ser instalado.
- Después de que el ventilador esté completamente instalado, comprobar que todos los tornillos y las conexiones sean correctas y seguras para evitar caídas del ventilador o daños a la propiedad o lesiones personales. Asegúrese de que el cable de seguridad esté firmemente conectado a la placa de montaje.
- Tenga cuidado de no doblar o dañar el eje de transmisión del motor o las palas del ventilador al manipularlos o instalarlos. Si se encuentra este defecto, póngase en contacto con el servicio de atención al cliente antes de instalar el ventilador.
- El uso de un mando a distancia no aprobado anula garantía.
- No quitar el ventilador del techo una vez instalado.
- No introduzca ningún objeto entre las aspas y el alojamiento del motor.
- No utilizar el aparato si el cable están dañado, tras un funcionamiento incorrecto o daño en el aparato.
- Cualquier trabajo de servicio técnico y reparación debe ser realizado exclusivamente por personal autorizado. No intente reparar el aparato por sí mismo.

RECICLAJE



Séparez les éléments avant de trier
Raccolta differenziata. Verifica le disposizioni del tuo Comune.

Los envases y embalajes de plástico y cartón se pueden reciclar. Separe y tire cada material en el contenedor de reciclaje adecuado. Consulte con sus autoridades locales para obtener más información sobre el reciclaje.

RETIRADA DE LOS APARATOS DOMÉSTICOS USADOS



La directiva Europea 2012/19/EU (RAEE) sobre los Residuos de Aparatos Eléctricos y Electrónicos (RAEE), exige que los aparatos domésticos usados no se desechen en el flujo normal de los residuos municipales. Los aparatos usados deben ser recogidos por separado, a fin de optimizar la tasa de recuperación y el reciclaje de los materiales que entran en su composición y reducir el impacto sobre la salud humana y el medio ambiente.

RECICLAJE DE PILAS, BATERÍAS Y ACUMULADORES USADOS



El mando a distancia funciona con pilas. De acuerdo a la Directiva Europea 2006/66/CE sobre las pilas, pilas, acumuladores y baterías recargables, las pilas no deben eliminarse junto con los residuos domésticos. Infórmese sobre la normativa local para la eliminación de las pilas. Una gestión adecuada de estos residuos protege el medio ambiente y la salud de las personas.

GARANTÍA

El motor de su ventilador tiene una garantía de 10 años. El resto de elementos eléctricos tienen una garantía según la legislación vigente, excepto por problemas debidos a su instalación o red eléctrica.

Conserve su factura de compra, sin ella, no podremos implementar el servicio post-venta. Nuestra garantía es una garantía de piezas, le enviamos las piezas necesarias para el correcto funcionamiento de su ventilador.



De acuerdo con las directivas europeas aplicables a este producto, incluida la Directiva sobre equipos radioeléctricos (RED) 2014/53/UE.

El texto completo de la declaración de conformidad de la UE está disponible en:
www.klassfan.com

SICUREZZA

Leggere attentamente prima dell'uso e conservare queste istruzioni per ogni riferimento futuro.

SOLO PER USO DOMESTICO ED IN AMBIENTI INTERNI

AVVERTENZA



“Alta tensione pericolo”. Per evitare scosse elettriche, è vietato aprire l'involucro dell'apparecchio da parte di personale non qualificato.



L'interno di questo apparecchio non contiene parti riparabili dall'utente. Si prega di contattare un elettricista professionista o il nostro servizio post-vendita. Non tentare di ripararlo da soli.



Il ventilatore da soffitto deve essere messo a terra e collegato ad un interruttore a parete.

- Questo apparecchio deve essere utilizzato con la tensione e la frequenza indicate sulla targhetta caratteristiche dell'apparecchio.
- Questo ventilatore deve essere installato da un elettricista qualificato.
- L'apparecchio può essere utilizzato da bambini di età non inferiore ad 8 anni e da persone con ridotte capacità psico-fisico-sensoriali o con esperienza e conoscenze insufficienti, purché attentamente sorvegliate o istruite su come utilizzare in modo sicuro l'apparecchio e sui pericoli che ciò comporta.
- Assicurarsi che i bambini non giochino con l'apparecchio. Pulizia e manutenzione da parte dell'utente non devono essere effettuate da bambini, a meno che non siano sorvegliati.
- Per evitare shock elettrici, scollegare la rete elettrica prima dell'installazione. Spegnerne gli interruttori che alimentano la scatola elettrica nel luogo in cui si intende installare il ventilatore e il relativo interruttore a parete.
- Non installare in zone in prossimità di prodotti chimici e infiammabili, come stufe a gas, luoghi umidi e molto umidi, come i bagni, forti vibrazioni o impatti e l'esposizione continua e diretta al vento.

- Questo manuale non è inteso per istruire persone inesperte o non qualificate per l'installazione del ventilatore.
- L'altezza minima tra il pavimento e la punta più bassa delle pale deve essere di 2,3m.
- Assicurarsi di installare il ventilatore in un punto in cui le pale non possano entrare in contatto con altri oggetti.
- Assicurarsi che i travi del soffitto sono sufficientemente forti e di dimensioni adeguate per sostenere il peso del ventilatore.
- Per ridurre il rischio di incendi, scosse elettriche o lesioni personali, assicurarsi che il supporto di montaggio del ventilatore è direttamente supportato dalla struttura dell'edificio. Non montare ad una scatola di giunzione.
- L'apparecchio deve essere collegato in modo permanente all'alimentazione elettrica tramite un interruttore bipolare con una distanza tra i contatti di almeno 3 mm su tutti i poli.
- Non collegare il ventilatore a soffitto ad un dimmer o ad un regolatore.
- Il supporto di montaggio deve essere saldamente avvitato alla struttura portante.
- Fissare le pale del ventilatore dopo che la carcassa del motore sia installata e fissata correttamente. Mantenere il motore e le pale del ventilatore nell'imballaggio originale fino al momento della installazione.
- Dopo che il ventilatore è installato, assicurarsi che tutti i collegamenti siano corretti e sicuri per evitare cadute o provocare danni materiali o lesioni personali. Assicurarsi che il cavo di sicurezza sia saldamente collegato alla piastra di montaggio.
- Fare attenzione a non piegare o danneggiare l'albero di trasmissione del motore o le pale del ventilatore durante la manipolazione o l'installazione. Se si verifica questo difetto, si prega di contattare il servizio clienti prima dell'installazione del ventilatore a soffitto.
- L'uso di un telecomando non approvato invalida la garanzia.
- Non rimuovere il ventilatore dal soffitto dopo l'installazione.
- Non inserire alcun oggetto tra le pale e la carcassa del motore.
- Non utilizzare l'apparecchio se il cavo è danneggiato, a seguito di un malfunzionamento o di eventuali danni nell'apparecchio.
- Tutti i lavori di manutenzione e riparazione devono essere eseguiti esclusivamente da personale autorizzato. Non tentare di riparare l'apparecchio da soli.

RICICLAGGIO



Séparez les éléments avant de trier
Raccolta differenziata. Verifica le disposizioni del tuo Comune.

Gli imballaggi di plastica e cartone possono essere riciclati. Separare e smaltire ogni materiale nell'apposito contenitore per il riciclaggio. Consultare le autorità locali per ulteriori informazioni sul riciclaggio.

SMALTIMENTO DEGLI ELETTRODOMESTICI USATI



La Direttiva Europea 2012/19/UE (WEEE) sui Rifiuti di Apparecchiature Elettriche ed Elettroniche, richiede che le apparecchiature domestiche usate non vengano smaltite nel normale flusso dei rifiuti urbani. Le apparecchiature usate devono essere raccolte separatamente per ottimizzare il tasso di recupero e il riciclaggio dei materiali nella loro composizione e ridurre l'impatto sulla salute umana e sull'ambiente.

RICICLAGGIO DI BATTERIE E ACCUMULATORI USATI



Il telecomando funziona a batterie. Secondo la direttiva europea 2006/66/CE su pile, accumulatori e batterie ricaricabili, le batterie non devono essere smaltite con i rifiuti domestici. Informatevi sulle norme locali per lo smaltimento delle batterie. Il corretto smaltimento protegge l'ambiente e la salute umana.

GARANZIA

Il motore del vostro ventilatore è garantito per 10 anni, gli elementi elettrici sono garantiti secondo la legislazione in vigore, salvo problemi dovuti alla loro installazione o alla rete elettrica.

Conservare la fattura d'acquisto, senza di essa non possiamo implementare il servizio post-vendita.

La nostra garanzia è una garanzia sulle componenti, vi inviamo i pezzi di ricambio necessari per il corretto funzionamento del vostro ventilatore.



In conformità con le direttive europee e applicabili a questo prodotto, compresa la direttiva sulle Apparecchiature Radio (RED) 2014/53/UE.

Il testo completo della Dichiarazione di Conformità UE è disponibile al seguente indirizzo : www.klassfan.com

SÉCURITÉ

Lesen sie diese wichtigen anweisungen sorgfältig durch und bewahren sie sie gut auf.

NUR FÜR DEN HAUSGEBRAUCH. NUR FÜR INNEN GEEIGNET.

WARNUNG:



“Gefährliche Hochspannung”. Um Elektroschocks zu vermeiden, ist es unprofessionellem Personal untersagt, das Gehäuse zu öffnen.



Es befinden sich keine vom Benutzer zu wartenden Teile im Inneren des Gerätes. Bitte wenden Sie sich an einen professionellen Elektriker oder einen Kundendienst. Versuchen Sie nicht, es selbst zu reparieren.



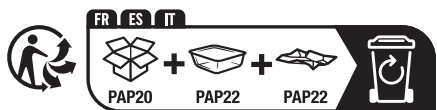
Sie müssen Ihren Ventilator an einen Wandschalter und Erde anschließen.

- Stellen Sie sicher, dass die Einspeisung Spannung den elektrischen Anforderungen des Geräts entspricht.
- Die Installation sollte nur von einem befugten Elektriker vorgenommen werden.
- Das Gerät darf von Kindern ab 8 Jahren und von Personen mit eingeschränkten Kenntnissen hinsichtlich seiner Handhabung bzw. einer Beeinträchtigung der Sinnesorgane verwendet werden, unter der Voraussetzung, sie werden beaufsichtigt und im sicheren Gebrauch des Gerätes geschult, und sind sich der damit verbundenen Gefahren bewusst.
- Sorgen Sie dafür, dass Kinder nicht mit dem Gerät spielen. Die Reinigung und Wartung durch den Benutzer darf nicht von Kindern durchgeführt werden, es sei denn, sie werden beaufsichtigt.
- Um elektrische Schocks zu vermeiden, vergewissern Sie sich, dass der Strom am Hauptsicherungskasten ausgeschaltet ist, bevor Sie mit der Installation beginnen.
- Installieren Sie das Gerät nicht in der Nähe von Chemikalien und brennbaren Bereichen wie Gasherde, Orten, nasser und hoher

Luftfeuchtigkeit, hohen Vibrationen oder Stößen und ständiger direkter Windbelastung.

- Die Lüfterflügel sollten mindestens 2,3m vom Boden entfernt sein.
- Vergewissern Sie sich, dass die Lüfterflügel am vorgesehenen Ort nicht gegen irgendwelche Objekte schlagen können.
- Die Deckenbalken und der Montageplatte müssen das bewegte Gewicht des Ventilators aushalten.
- Um das Risiko von Brand, Schock, Verletzung oder eine Beschädigung, bitte sicherstellen Dass die Montageplatte direkt von der Gebäudestruktur abgestützt wird. Nicht in eine Abzweigdose montieren.
- Der Festanschluss muss mit einer Allpoltrennung mit Kontaktabstandsöffnung von mindestens 3 mm versehen sein.
- Schließen Sie den Deckenventilator nicht an einen Dimmer oder Regler an.
- Die Montageplatte muss fest mit einer Tragkonstruktion verschraubt.
- Die Lüfterflügel sollten erst montiert werden, nachdem der Motor Gehäuse an seinem vorgesehenen Ort fest montiert ist. Um die Oberfläche zu schützen, sollte das Gehäuse und die Lüfterflügel in der Verpackung bleiben, bis es installiert werden kann.
- Wenn der Ventilator vollkommen installiert ist, prüfen Sie noch einmal, ob alle Verbindungen korrekt sitzen um zu vermeiden, dass der Ventilator von der Decke fällt und/oder Schaden anrichtet. Achten Sie bei der Montage darauf, dass das Sicherheitskabel fest mit der Montageplatte verbunden ist.
- Achten Sie darauf, dass die Motorantriebswelle oder die Lüfterflügel nicht gebogen oder beschädigt werden. Sollte dieser Defekt festgestellt werden, wenden Sie sich bitte an den Kundendienst vor der Installation.
- Die Verwendung nicht genehmigter Fernbedienung kann erlischt Die Garantie.
- Nach dem Montieren des Ventilator, nicht aus der Decke entfernt werden.
- Führen Sie keine Gegenstände zwischen den Flügeln und dem Motorgehäuse ein.
- Verwenden Sie das Gerät nicht, wenn das Kabel beschädigt ist, nach einem fehlerhaften Betrieb oder einer Beschädigung des Geräts.
- Alle Service- und Reparaturarbeiten dürfen nur von autorisiertem Personal durchgeführt werden.

RECYCLING



Séparez les éléments avant de trier
Raccolta differenziata. Verifica le disposizioni del tuo Comune.

Kunststoff- und Kartonverpackungen können recycelt werden. Trennen Sie jedes Material und entsorgen Sie es in dem dafür vorgesehenen Recyclingbehälter. Weitere Informationen zum Recycling erhalten Sie bei Ihren örtlichen Behörden.

ENTSORGUNG GEBRAUCHTEN HAUSHALTSGERÄTEN



Die EU-Richtlinie 2012/19/EU (WEEE) in Sachen Elektronischer Abfallgeräte, fordert das gebrauchte Haushaltsgeräte nicht in der herkömmlichen Abfallentwicklung entsorgt werden. Mit dem Ziel der Optimierung der Wiedergewinnung und des Recycling der eingesetzten Materialien sowie die Reduzierung der negativen Wirkungen auf die Menschliche Gesundheit und Umwelt müssen gebrauchte Geräte separat gehandhabt werden.

RECYCLING VON BATTERIEN



Die Fernbedienung ist batteriebetrieben. Gemäß der europäischen Richtlinie 2006/66/EG über Batterien, Akkumulatoren und wiederaufladbare Batterien dürfen Batterien nicht über den Hausmüll entsorgt werden. Bitte informieren Sie sich über die örtlichen Vorschriften für die Entsorgung von Batterien. Eine ordnungsgemäße Entsorgung schützt die Umwelt und die menschliche Gesundheit.

GARANTIE

Der Motor dieses Ventilators hat eine 10-jährige Garantie und die übrigen elektrischen Elemente gilt eine Garantie gemäß den geltenden Rechtsvorschriften. Die Garantie ist nicht gültig, wenn es Probleme mit Ihrer elektrischen Installation oder Ihrem elektrischen Netzwerk gibt.

Behalten Sie Ihre Kaufrechnung, ohne sie können Sie nicht von unserem Post-Selling-Service profitieren.

Unsere Garantie ist eine Teile-Garantie, wir senden die Teile, die für das einwandfreie Funktionieren Ihres Ventilators notwendig sind.



In Übereinstimmung mit den für dieses Produkt geltenden EU-Richtlinien, einschließlich der Richtlinie über Funkanlagen (RED) 2014/53/EU.

Der vollständige Text der EU-Konformitätserklärung ist unter folgender Adresse verfügbar: www.klassfan.com

SEGURANÇA

Leia atentamente estas instruções antes de as utilizar e guarde-as para referência futura.

APENAS PARA USO DOMÉSTICO E EM INTERIORES

AVISO



“Alta tensão perigosa”. Para evitar choques eléctricos, é proibido a pessoal não profissional abrir a caixa do aparelho.



Não existem peças que possam ser reparadas pelo utilizador no interior do aparelho. Contacte um electricista profissional ou o nosso serviço pós-venda. Não tente reparar o aparelho sozinho.

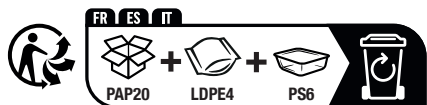


O ventilador deve ser ligado à terra e a um interruptor de parede.

- Este aparelho deve ser utilizado com a tensão e a frequência indicadas na etiqueta de características do aparelho.
- A instalação deve ser efectuada por um electricista qualificado.
- Este aparelho pode ser utilizado por crianças a partir dos 8 anos de idade e por pessoas com capacidades físicas, sensoriais ou mentais reduzidas ou com falta de experiência e conhecimentos, desde que tenham recebido supervisão ou instruções sobre a utilização do aparelho de forma segura e compreendam os perigos envolvidos.
- As crianças não devem brincar com o aparelho. A limpeza e a manutenção pelo utilizador não devem ser efectuadas por crianças sem supervisão.
- Para evitar o risco de choque eléctrico, certifique-se de que a alimentação eléctrica foi desligada antes da instalação.
- Não instalar em zonas/locais próximos de produtos inflamáveis e químicos, tais como fogões a gás, locais húmidos ou molhados, vibrações ou impactos elevados e exposição contínua e direta ao vento.
- A altura de instalação, ou seja, a distância mínima entre o solo e a ponta das pás, deve ser de 2,3m.
- Certifique-se de que as pás da ventoinha não atingem outros objectos.

- Certifique-se de que as vigas do teto são suficientemente fortes e de tamanho adequado para suportar o peso da ventoinha.
- Para reduzir o risco de incêndio, choque elétrico ou ferimentos pessoais, certifique-se de que o suporte de montagem da ventoinha está apoiado diretamente na estrutura do edifício. Não montar numa caixa de derivação.
- O dispositivo deve estar permanentemente ligado à fonte de alimentação através de um interruptor de dois pólos com uma separação de contacto de pelo menos 3 mm em todos os pólos.
- Não ligar o ventilador de teto a um regulador de intensidade ou a um controlador.
- A placa de montagem deve ser firmemente aparafusada à estrutura de suporte.
- Fixe as pás do ventilador depois de a caixa do motor estar instalada e fixada. Mantenha o motor e as pás do ventilador na sua embalagem original até estar pronto para a instalação.
- Depois de o ventilador estar completamente instalado, verifique se todos os parafusos e ligações estão correctos e seguros para evitar deixar cair o ventilador ou danificar bens ou ferimentos pessoais. Certifique-se de que o cabo de segurança está corretamente ligado à placa de montagem.
- Tenha cuidado para não dobrar ou danificar o eixo de acionamento do motor ou as pás da ventoinha ao manuseá-los ou instalá-los. Se este defeito for detectado, contacte o serviço de apoio ao cliente antes de instalar a ventoinha.
- A utilização de um controlo remoto não aprovado anula a garantia.
- Não retire a ventoinha do teto após a instalação.
- Não introduzir objectos entre as pás e a caixa do motor.
- Não utilizar o aparelho se o cabo estiver danificado, na sequência de um funcionamento incorreto ou de danos no aparelho.
- Os trabalhos de manutenção e reparação só podem ser efectuados por pessoal autorizado. Não tentar reparar o aparelho sozinho.

RECICLAGEM



Séparez les éléments avant de trier
Raccolta differenziata. Verifica le disposizioni del tuo Comune.

As embalagens de plástico e de cartão podem ser recicladas. Separe e deite cada material no contentor de reciclagem adequado. Consulte as autoridades locais para obter mais informações sobre reciclagem.

RECICLAGEM DE ELECTRODOMÉSTICOS USADOS



A diretiva europeia 2012/19/UE (REEE) relativa aos resíduos de equipamentos eléctricos e electrónicos (RAEE) especifica que os aparelhos domésticos usados não devem ser eliminados juntamente com os resíduos domésticos. Os aparelhos usados devem ser reciclados separadamente, a fim de otimizar a taxa de recuperação e de reciclagem dos materiais de que são feitos e de reduzir o impacto na saúde humana e no ambiente.

RECICLAGEM DE PILHAS E ACUMULADORES USADOS



O controlo remoto funciona com pilhas. De acordo com a diretiva europeia 2006/66/CE relativa a pilhas, acumuladores e baterias recarregáveis, as pilhas não devem ser eliminadas juntamente com o lixo doméstico. Por favor, verifique os regulamentos locais sobre a eliminação de pilhas. A eliminação correcta protege o ambiente e a saúde humana.

GARANTIA

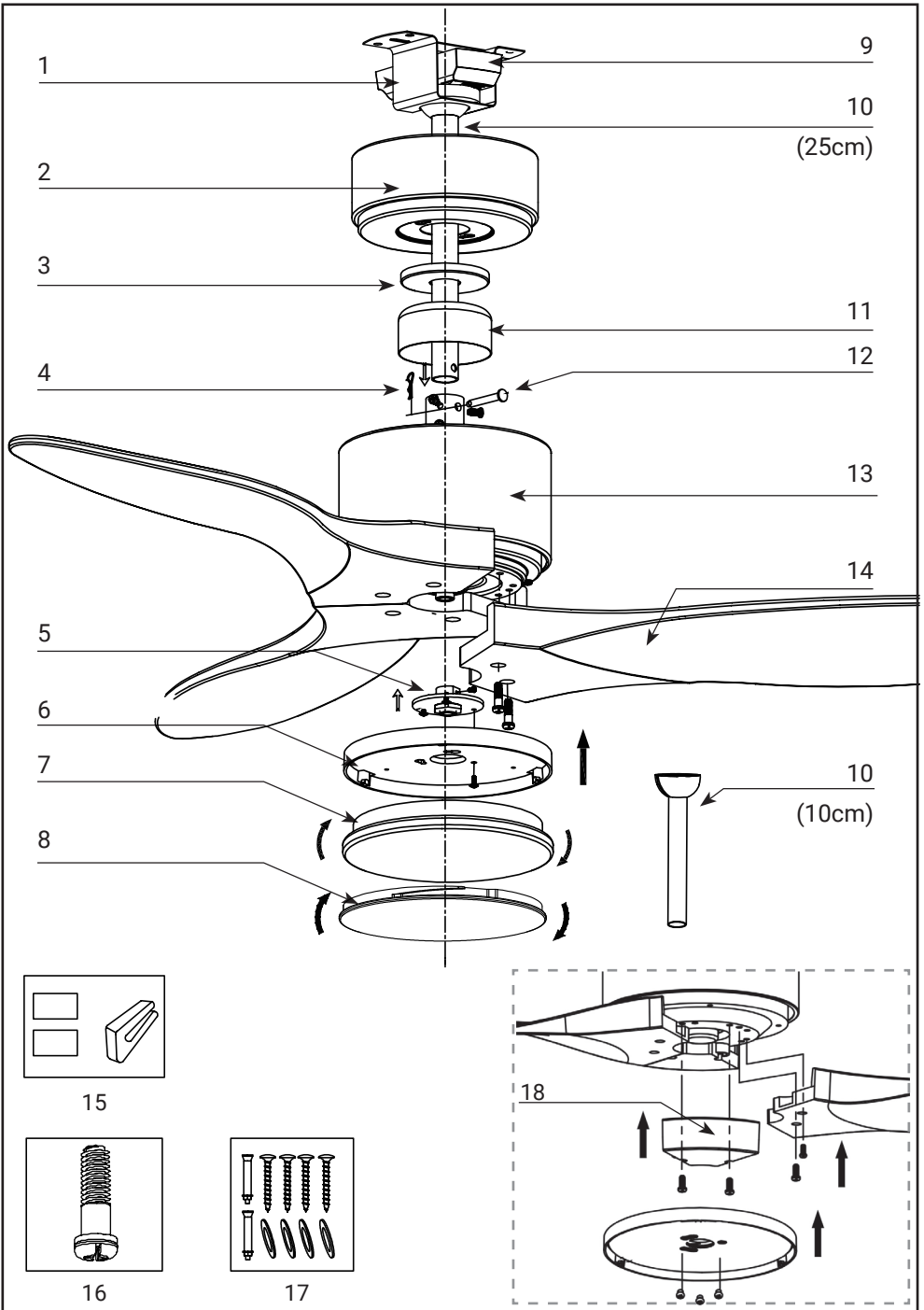
O motor do seu ventilador tem uma garantia de 10 anos, e os componentes eléctricos estão cobertos por uma garantia em conformidade com a legislação em vigor, exceto no caso de problemas devidos à sua instalação ou rede eléctrica.

Conserve a sua fatura de compra; sem ela, não poderemos assegurar o serviço pós-venda. A nossa garantia é uma garantia de peças; enviar-lhe-emos as peças necessárias para assegurar o bom funcionamento do seu ventilador.



Em conformidade com as directivas europeias aplicáveis a este produto, incluindo a Diretiva de Equipamentos de Rádio (RED) 2014/53/UE.

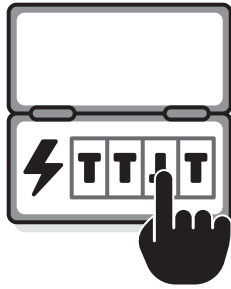
O texto completo da Declaração de Conformidade da UE está disponível em:
www.klassfan.com



1	Platine de fixation	Hanger bracket	Placa de montaje
2	Canopée	Canopy	Cubierta techo
3	Couvercle canopée	Canopy cover	Tapa cubierta techo
4	Goupille	R pin	Pinza retención
5	Connecteur lumière	Light connector	Conector luz
6	Fixation lumière	Light fixture	Placa luz
7	Couvercle lumière	Lamp shade	Difusor lámpara
8	Cache décoratif (sans lumière)	Decorative cover (without light)	Cubierta decorativa (sin luz)
9	Recepteur télécommande	Remote control receiver	Receptor mando a distancia
10	Tige prolongateur	Downrod	Varilla prolongación
11	Couvercle décoratif	Decorative cover	Cubierta decorativa
12	Boulon traversant	Cross pin	Perno en cruz
13	Carte moteur	Motor housing	Carcasa del motor
14	Pales	Blades	Aspas
15	Kit d'équilibrage	Balancing kit	Kit equilibrado
16	Kit de montage pales	Blade attachment kit	Kit montaje aspas
17	Vis et rondelles	Screws and washers	Tornillos y arandelas
18	Blocke fixation (pour 2 pales) + 4 vis (seulement pales P1, P2, P4)	Fixed block (for 2 blades) + 4 screws (only for blades P1, P2, P4)	Blocke fijo (para 2 aspas) + 4 tornillos (solo palas P1, P2, P4)
1	Piastra di montaggio	Montageplatte	Placa de montagem
2	Calotta	Baldachin	Cobertura superior
3	Coperchio calotta	Baldachin Abdeckung	Tampa cobertura
4	R-clip	R pin	Pino de segurança
5	Connettore luce	Lichtanschluss	Conector de luz
6	Supporto kit luce	Lichthalterung	Placa de luz
7	Paralume	Lampenschirm	Difusor lâmpada
8	Coperchio decorativo (senza luce)	Dekorative Abdeckung (ohne Licht)	Tampa decorativa (sem luz)
9	Ricevitore telecomando	Empfänger für die Fernbedienung	Recetor de controlo remoto
10	Asta prolunga	Deckenstange	Haste de extensão
11	Coperchio decorativo	Dekorative Abdeckung	Tampa decorativa
12	Perno bloccaggio	Querstift	Parafuso de segurança
13	Allloggiamento motore	Motorgehäuse	Caixa do motor
14	Pale	Flügel	Pás
15	Kit bilanciamento	Auswuchtungs-Kit	Kit balanceamento
16	Kit montaggio pale	Flügel-montagesatz	Kit montagem pás
17	Viti e rondelle	Schrauben und Scheiben	Parafusos e anilhas
18	Blocko fisso (per 2 pale) + 4 vite (solo pale P1, P2, P4)	Fester Block (für 2 flügel) + 4 Schrauben (nur für P1, P2, P4)	Blocko fixo (para 2 pás) + 4 parafusos (apenas pás P1, P2, P4)

INSTALLATION / INSTALACIÓN / INSTALLAZIONE / INSTALAÇÃO

1

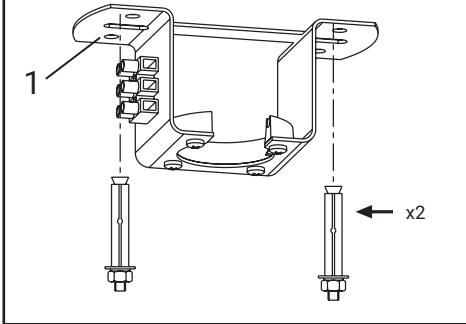


OFF

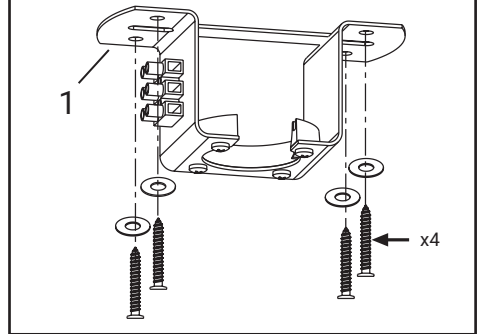


2

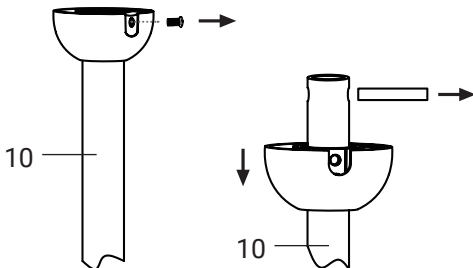
Plafond beton / Concrete ceiling /
Techo hormigón / Soffitto calcestruzzo /
Betondecke / Teto de betão



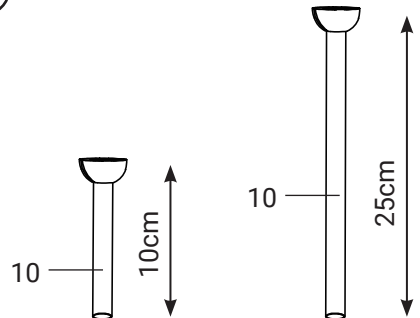
Plafond bois / Wood ceiling / Techo madera /
Soffitto legno / Holzdecke / Teto de madeira



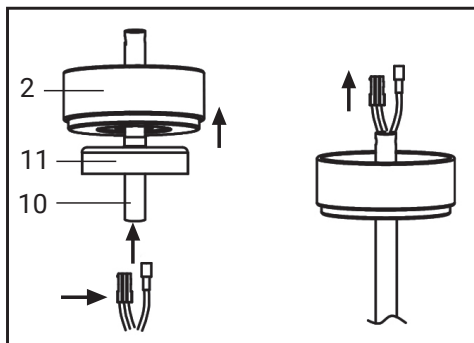
3



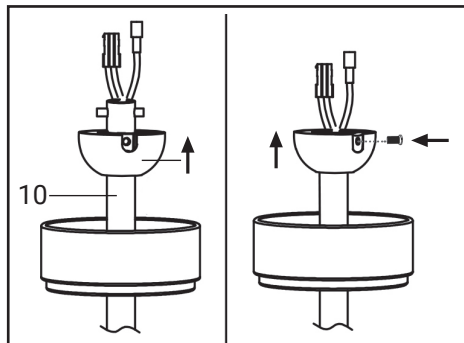
4



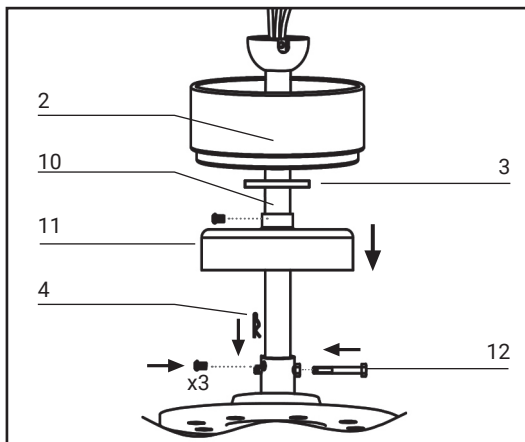
5



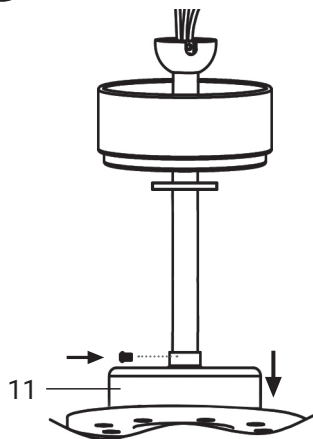
6



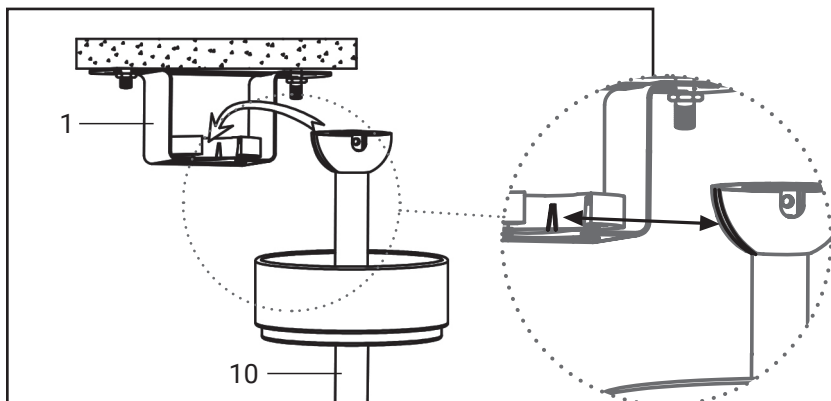
7



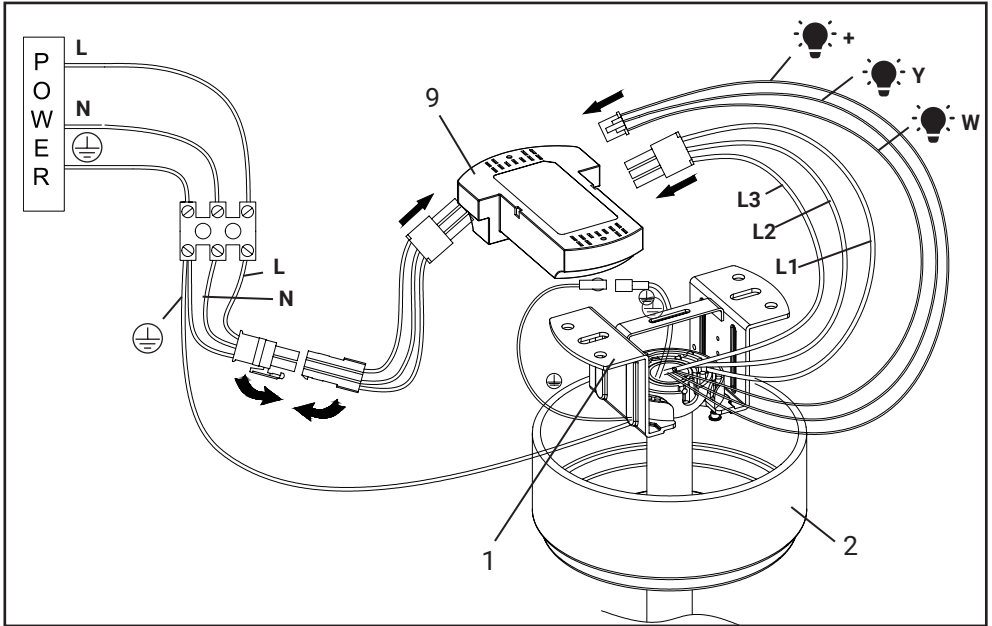
8



9



10



L Noir, Black, Negro, Nero, Schwarz, Preto

N Bleu, Blue, Azul, Blu, Blau, Azul

⊕ Vert/Jaune, Green/Yellow, Verde/Amarillo, Verde/Giallo, Grün/Gelb, Verde/Amarelo

+ Noir, Black, Negro, Nero, Schwarz, Preto

W Blanc, White, Blanco, Bianco, Weiß, Branco

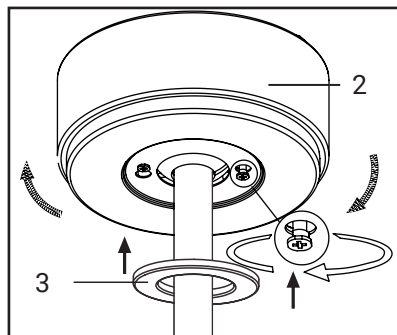
Y Jaune, Yellow, Amarillo, Giallo, Gelb, Amarelo

L1 Rouge, Red, Rojo, Rot, Vermelho

L2 Marron, Brown, Marrón, Marrone, Braun, Marrom

L3 Orange, Naranja, Arancione, Laranja

11



PALES / BLADES / ASPAS / PALE / FLÜGELN / PÁS

ATTENTION! N'alimentez pas le ventilateur sans que les pales soient montées. Le moteur est équipé d'une sécurité qui empêchera le moteur de fonctionner en marche normal.

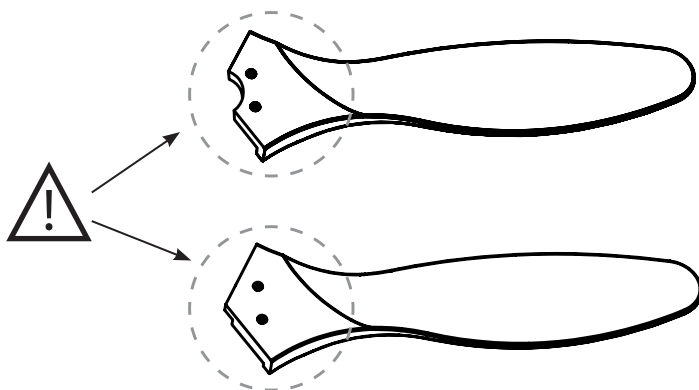
ATTENTION! Do not power the fan without mounting the blades first. The engine is equipped with a safety mode that will prevent it from operating normally.

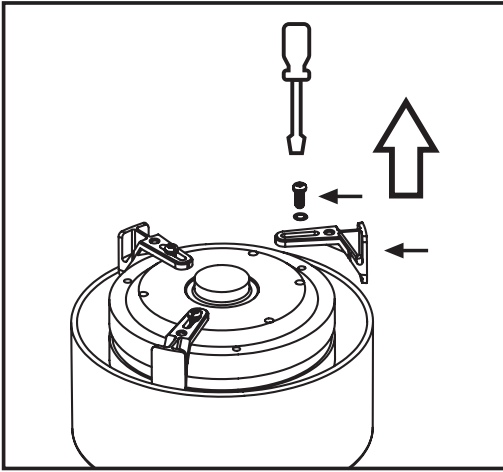
¡ATENCIÓN! NO poner en marcha el ventilador sin las aspas montadas. El motor está equipado con una característica de seguridad que evitará que el motor funcione normalmente.

ATTENZIONE! Non avviare il ventilatore senza le pale installate. Il motore è dotato di una funzione di sicurezza che non consente al motore di funzionare normalmente.

ACHTUNG! Den Ventilator ohne montierte Flügel nicht in Betrieb setzen . Der Motor ist mit einem Sicherheitsmodus ausgestattet, der den normalen Betrieb des Motors verhindert.

ATENÇÃO: NÃO utilizar a ventoinha sem as pás montadas. O motor está equipado com um dispositivo de segurança que impede o seu funcionamento normal.





Cette étape n'est pas nécessaire dans le modèle Tenerife.

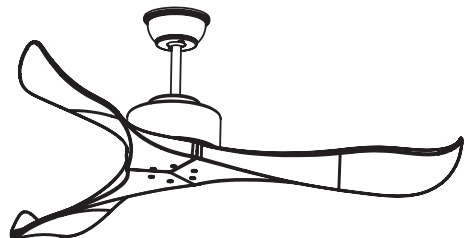
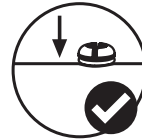
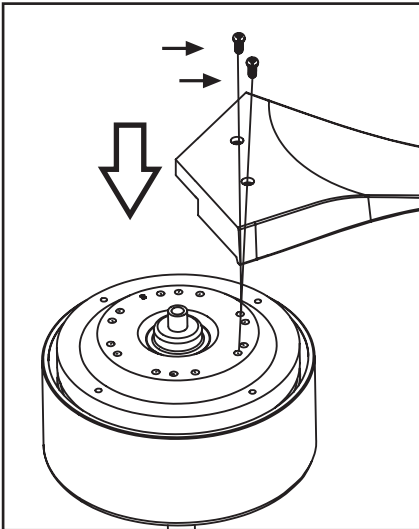
Skip this step in the Tenerife model.

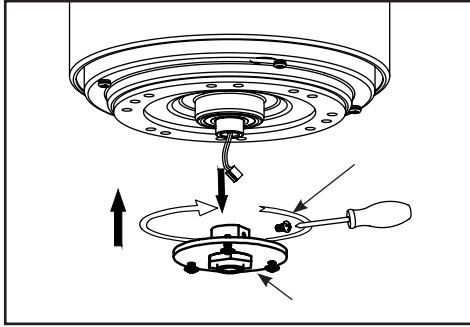
Saltar este paso en el modelo Tenerife.

Saltare questo passaggio nel modello Tenerife.

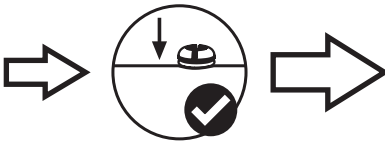
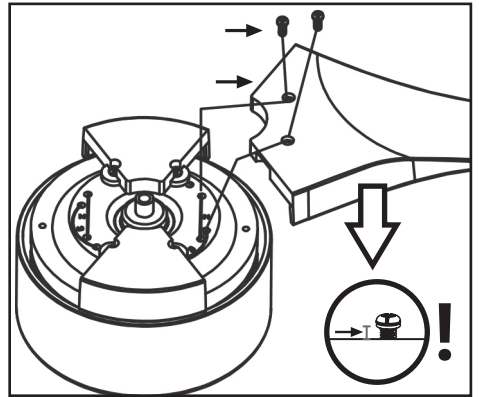
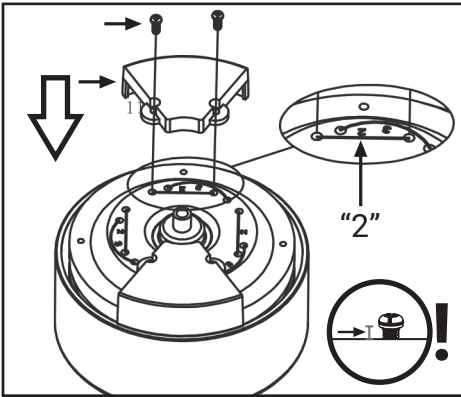
Bei dem Modell Tenerife entfällt dieser Schritt.

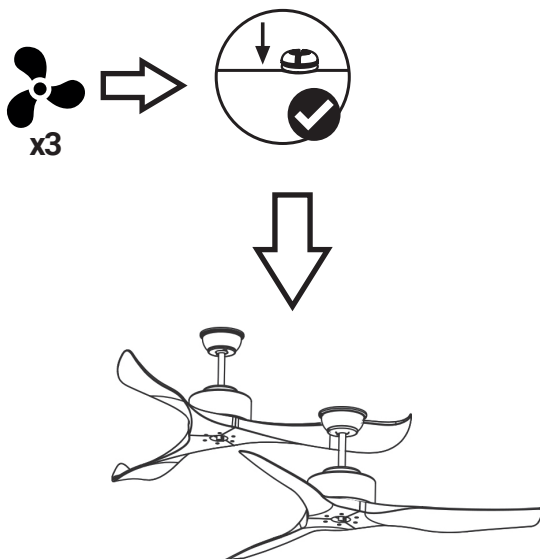
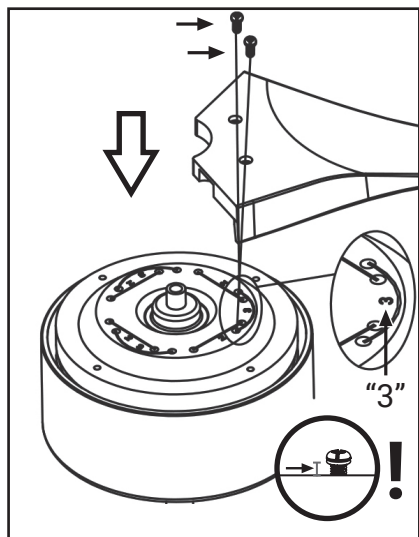
Ignorar este passo no modelo Tenerife.





P1, P2, P4 ✓





ATTENTION! Faites attention lors de l'assemblage des pièces, un seul élément non assemblé peut légèrement déséquilibrer le ventilateur. N'oubliez pas un seul élément, les vis, les rondelles.

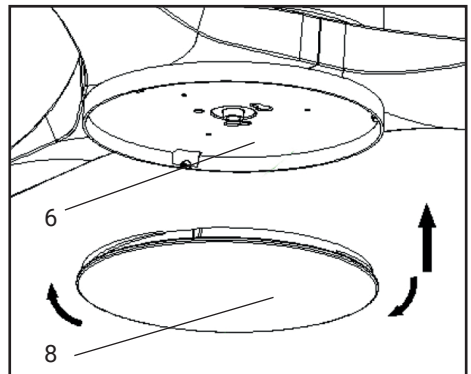
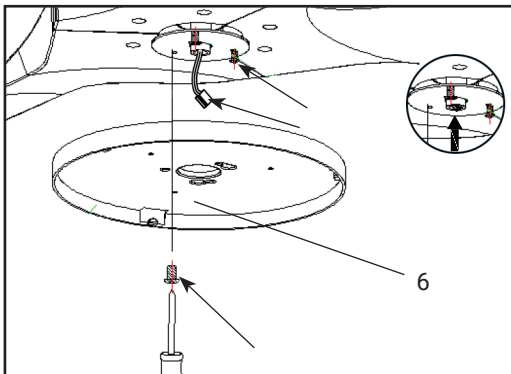
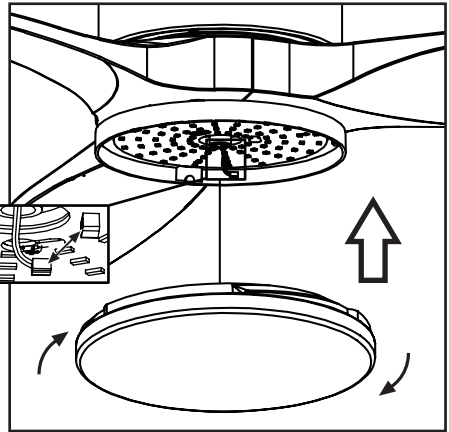
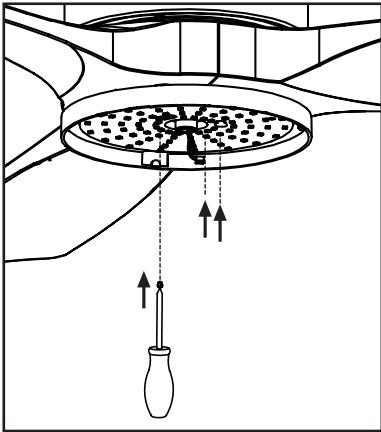
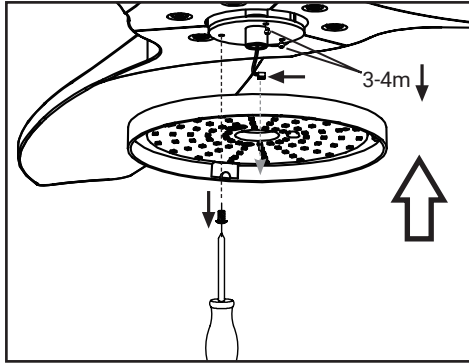
ATTENTION! Be careful when assembling the parts, only one unassembled item can slightly unbalance the fan. Please do not forget a single element, screws, washers.

¡ATENCIÓN! Tenga cuidado al montar las piezas, un solo elemento sin colocar en su lugar correctamente puede desequilibrar ligeramente el ventilador. Por favor, no olvide un solo elemento, tornillos, arandelas.

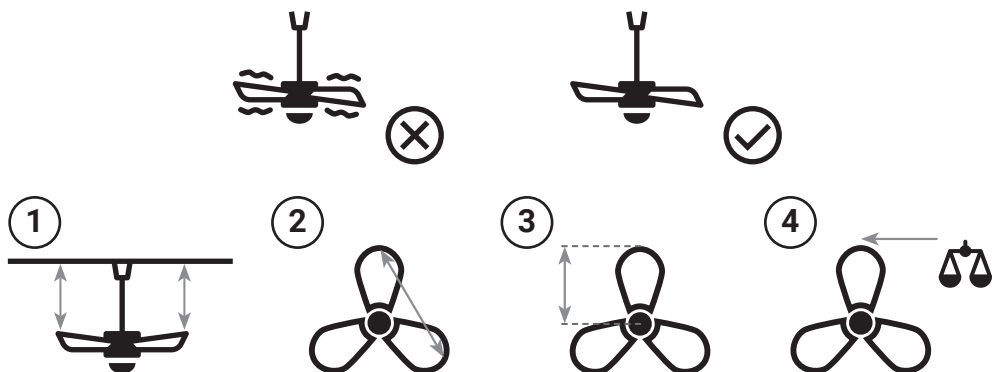
ATTENZIONE! Prestate attenzione quando assemblate le parti, un singolo elemento non correttamente posizionato può sbilanciare leggermente il ventilatore. Si prega di non dimenticare un singolo elemento, viti, rondelle.

ACHTUNG! Seien Sie beim Zusammenbau der Teile vorsichtig, nur ein unmontiertes Teil kann den Ventilator leicht aus dem Gleichgewicht bringen. Bitte vergessen Sie nicht ein einzelnes Element, Schrauben, Scheiben.

ATENÇÃO! Tenha cuidado ao montar as peças, pois um elemento único incorretamente posicionado pode desequilibrar ligeiramente o ventilador. Não se esqueça de um elemento individual, parafusos e anilhas.



EQUILIBRAGE / BALANCING / EQUILBRADO / BILANCIAMENTO / AUSWUCHTEN / BALANCEAMENTO



FR

1. A- Il manque une rondelle sur la pale qui remonte. / B- La pale est mal installée ou mal serrée. / C- Le ventilateur est mal fixé, la rotule n'est pas dans la rainure. / D- La fixation de la tige au niveau du coupleur n'est pas conforme, et amène le ventilateur à ne pas être d'aplomb.
2. Placez la même marque sur la pointe de chaque pale et mesurez la distance entre chaque pale. Si la distance n'est pas la même, dévissez légèrement les vis qui maintiennent les lames, placez les lames sur le bon axe et resserrez les vis.
3. Si l'une des pales est plus longue, desserrez les vis de cette pale et serrez-les fermement, en veillant à ce que la pale ne glisse pas.
4. A l'extrémité d'une pale pincez la pince et faites tourner votre ventilateur. Si le ventilateur ne vibre pas, retirez la pince, collez un plomb de 1 gramme sur l'extrémité supérieure de la pale. Si la vibration continue, procédez de la même manière pour chaque pale jusqu'à ce qu'il n'y ait plus de vibration.

EN

1. A- A washer is missing from the lifting blade / B- The blade is incorrectly installed or tightened / C- The fan is incorrectly fixed, the ball joint is not in the groove / D- The rod fixing at the coupler is not done correctly, the fan is not vertical.
2. Place the same mark on the tip of each blade and measure the distance between each blade. If the distance is not the same, unscrew the screws holding the blades slightly, place the blades on the correct axis and retighten the screws.
3. If one of the blades is longer, loosen the screws on that blade and tighten them firmly, making sure that the blade does not slip.
4. At the end of a blade, pinch the pliers and turn your fan on. If the fan does not vibrate, remove the pliers and stick a 1 gram lead on the upper end of the blade. If the vibration continues, proceed in the same way for each blade until there is no more vibration.

ES

1. A- Falta una arandela en el aspa saliente / B- El aspa está mal instalada o mal apretada / C- El ventilador está mal fijado, la rótula no está en la ranura / D- La varilla está mal fijada en el acoplador, lo que provoca que el ventilador esté desalineado.

2. Coloque la misma marca en la punta de cada aspa y mida la distancia entre cada aspa. Si la distancia no es la misma, desenrosque ligeramente los tornillos que sujetan las aspas, coloque las aspas en el eje correcto y vuelva a apretar los tornillos.
3. Si una de las aspas es más larga, afloje los tornillos de esa aspa y apriételos firmemente, asegurándose de que la aspa no resbale.
4. En el extremo de un aspa, apriete la pinza y encienda el ventilador. Si el ventilador no vibra, retire la pinza y pegue un plomo de 1 gramo en el extremo superior del aspa. Si la vibración continúa, proceda del mismo modo con cada aspa hasta que deje de haber vibración.

IT

1. A- Manca una rondella sulla pala sporgente / B- La pala è installata o serrata in modo errato / C- Il ventilatore è fissato in modo errato, il giunto sferico non è nella scanalatura / D- L'asta è fissata in modo errato nell'accoppiatore, il che causa un disallineamento del ventilatore.
2. Posizionare lo stesso segno sulla punta di ciascuna pala e misurare la distanza tra ciascuna pala. Se la distanza non è la stessa, svitare leggermente le viti che tengono le pale, posizionare le pale sull'asse corretto e serrare nuovamente le viti.
3. Se una delle pale è più lunga, allentare le viti di quella pala e stringerle con forza, facendo attenzione che la pala non scivoli.
4. All'estremità di una pala, stringere il morsetto e accendere il ventilatore. Se il ventilatore non vibra, rimuovere il morsetto e applicare un peso di 1 grammo all'estremità superiore della pala. Se la vibrazione continua, procedere allo stesso modo con ogni pala finché la vibrazione non cessa.

DE

1. A- Eine Unterlegscheibe fehlt auf dem überstehenden Flügel / B- Der Flügel ist falsch montiert oder falsch angezogen / C- Der Ventilator ist falsch befestigt, das Kugelgelenk sitzt nicht in der Nut / D- Die Stange ist falsch in der Kupplung befestigt, wodurch der Ventilator falsch ausgerichtet ist.
2. Die gleiche Markierung an der Spitze jedes Flügels anbringen und den Abstand zwischen den Flügeln messen. Wenn der Abstand nicht gleich ist, die Schrauben, mit denen die Schaufeln befestigt sind, leicht lösen, die Schaufeln auf die richtige Achse setzen und die Schrauben wieder festziehen.
3. Wenn eine der Flügel länger ist, lösen Sie die Schrauben an diesem Flügel und ziehen Sie sie fest an, wobei Sie darauf achten, dass der Flügel nicht verrutscht.
4. Ziehen Sie die Klemme am Ende eines Flügels fest und schalten Sie den Ventilator ein. Wenn das Gebläse nicht vibriert, entfernen Sie die Klemme und befestigen Sie ein Gewicht von 1 Gramm am oberen Ende des Flügels. Wenn die Vibration anhält, verfahren Sie mit jedem Flügel auf die gleiche Weise, bis die Vibration aufhört. n'y ait plus de vibration.

PT

1. A- Falta uma anilha na pá emergente / B- A pá está mal instalada ou mal apertada / C- O ventilador está mal fixado, a junta esférica não está na ranhura / D- A haste está mal fixada no acoplador, o que provoca o desalinhamento da ventoinha.
2. Coloque a mesma marca na ponta de cada pá e meça a distância entre cada pá. Se a distância não for a mesma, desapertar ligeiramente os parafusos que seguram as pás, colocar as pás no eixo correto e voltar a apertar os parafusos.
3. Se uma das pás for mais comprida, desapertar os parafusos dessa pás e apertá-los com firmeza, tendo o cuidado de evitar que a pás deslize.
4. Na extremidade de uma pá, aperte a pinça e rode a ventoinha. Se a ventoinha não vibrar, retire a pinça e coloque um peso de 1 grama na extremidade superior da pá. Se a vibração continuar, faça o mesmo para cada pá até que não haja mais vibração.

FONCTIONNEMENT



ATTENTION ! Si vous ne comptez pas utiliser le ventilateur pendant plus de trois jours, veillez à laisser l'interrupteur en position d'arrêt.

TÉLÉCOMMANDE: Ce ventilateur de plafond est contrôlé par télécommande et les fonctions dépendent des variantes de Modulo choisies.



Veillez consulter les instructions d'utilisation de la télécommande pour une explication détaillée des fonctions disponibles sur votre modèle de ventilateur de plafond.



ATTENTION ! Veuillez noter que la télécommande doit être configurée avec un programme spécifique en fonction du modèle de pales que vous installez sur votre ventilateur. Une erreur de programme peut causer des dommages irréversibles à votre ventilateur!

OPERATION



WARNING ! If the fan is not going to be used for more than 3 days, make sure the switch is in the off position.

REMOTE CONTROL: This ceiling fan is operated by remote control and the functions depend on the selected Modulo variants.



Please check the operating instructions of the remote control for detailed explanation of the functions available on your ceiling fan model.



WARNING ! Take into account that the remote control must be configured with a specific program depending on the blade model you install on your fan. A program error can cause irreversible damage to your fan!

FUNCIONAMIENTO



ADVERTENCIA ! Si no va a utilizar el ventilador durante más de 3 días, asegúrese de dejar el interruptor en posición apagada.

MANDO A DISTANCIA: Este ventilador de techo funciona por mando a distancia y sus funciones dependen de las variantes del Modulo seleccionadas.



Por favor, consulte las instrucciones de funcionamiento del mando a distancia para una explicación detallada de las funciones disponibles en su modelo de ventilador de techo.



¡ATENCIÓN! Tenga en cuenta que el mando a distancia debe configurarse con un programa específico en función del modelo de aspas que instale en su ventilador. ¡Un error de programa puede causar daños irreversibles en su ventilador!

FUNCIONAMENTO



AVVERTENZA ! Se non si intende utilizzare il ventilatore per più di 3 giorni, assicurarsi di lasciare l'interruttore in posizione off..

TELECOMANDO: Questo ventilatore da soffitto è controllato da telecomando e le sue funzioni dipendono dalle varianti di Modulo selezionate.



Per una spiegazione dettagliata delle funzioni disponibili sul suo modello di ventilatore da soffitto, consultare le istruzioni di funzionamento del telecomando.



AVVERTENZA! Si prega di osservare che il telecomando deve essere configurato con un programma specifico a seconda del modello di pale installato sul ventilatore. Un errore di programma può causare danni irreversibili al ventilatore!

BETRIEBSANWEISUNGEN



WARNUNG! Wenn Sie den Ventilator für mehr als 3 Tage nicht benutzen, lassen Sie den Schalter unbedingt in der Aus-Position.

FERNBEDIENUNG: Dieser Deckenventilator per Fernbedienung zu bedienen und ihre Funktionen hängen von den gewählten Modulo Varianten ab.



Bitte prüfen Sie die Bedienungsanleitung der Fernbedienung für eine detaillierte Erklärung der Funktionen, die bei Ihrem Deckenventilator Modell verfügbar sind.



WICHTIG! Bitte beachten Sie, dass die Fernbedienung mit einem bestimmten Programm konfiguriert werden muss, je nachdem, welches Modell von Flügeln Sie an Ihrem Ventilator installieren. Ein Programmfehler kann zu irreversiblen Schäden an Ihrem Ventilator führen!

FUNCIONAMENTO



AVISO! No caso de não utilizar a ventoinha durante mais de 3 dias, certifique-se de que deixa o interruptor na posição de desligado.

CONTROLO REMOTO: Esta ventoinha de teto é operada por controlo remoto e as suas funções dependem das variantes de Modulo seleccionadas.



Consulte o manual de instruções do controlo remoto para obter uma explicação detalhada das funções disponíveis no seu modelo de ventoinha de teto.



ATENÇÃO! O controlo remoto deve ser regulado para um programa específico em função do modelo de pás instalado no seu ventilador. ¡Um erro de programa pode provocar danos irreversíveis na sua ventoinha!

**Service Client / Customer service / Atención al cliente /
Servizio clienti / Kundendienst / Suporte ao cliente:**

aftersales@klassfan.com

contact@klassfan.com

Tel : +34 960 082 885

www.klassfan.com



IMPORTER / IMPORTADOR:

ONLINE B TRUST S.L.

Av. Peris y Valero n°4

46006 Valencia, Spain

